

ROCZNE SPRAWOZDANIE  
Z DZIAŁALNOŚCI CCC S.A.  
ZA OKRES 01.01.2014 – 31.12.2014 r.

## Spis treści

|  |    |
|--|----|
| 1. INFORMACJE PODSTAWOWE.....  | 4  |
| 2. OMÓWIENIE PODSTAWOWYCH WIELKOŚCI EKONOMICZNO-FINANSOWYCH, UJAWNIONYCH W ROCZNYM SPRAWOZDANIU FINANSOWYM, W SZCZEGÓLNOŚCI OPIS CZYNNIKÓW I ZDARZEŃ, W TYM O NIETYPOWYM CHARAKTERZE, MAJĄCYCH ZNACZĄCY WPŁYW NA DZIAŁALNOŚĆ EMITENTA I OSIĄGNIĘTE PRZEZ NIEGO ZYSKI LUB PONIESIONE STRATY W ROKU OBROTOWYM, A TAKŻE OMÓWIENIE PERSPEKTYW ROZWOJU DZIAŁALNOŚCI EMITENTA PRZYNAJMNIEJ W NAJBLIŻSZYM ROKU OBROTOWYM..... | 4  |
| 3. OPIS ISTOTNYCH CZYNNIKÓW RYZYKA I ZAGROZEŃ, Z OKREŚLENIEM, W JAKIM STOPNIU EMITENT JEST NA NIE NARAŻONY.....  | 7  |
| 4. WSKAZANIE POSTĘPOWAŃ TOCZĄCYCH SIĘ PRZED SADEM, ORGANEM WŁAŚCIWYM DLA POSTĘPOWANIA ARBITRAŻOWEGO LUB ORGANEM ADMINISTRACJI PUBLICZNEJ.....  | 8  |
| 5. INFORMACJE O PODSTAWOWYCH PRODUKTACH, TOWARACH LUB USŁUGACH WRAZ Z ICH OKREŚLENIEM WARTOŚCIOWYM I ILOŚCIOWYM ORAZ UDZIAŁEM POSZCZEGÓLNYCH PRODUKTÓW, TOWARÓW I USŁUG (JEŻELI SĄ ISTOTNE) ALBO ICH GRUP W SPRZEDAŻY EMITENTA OGÓŁEM, A TAKŻE ZMIANACH W TYM ZAKRESIE W DANYM ROKU OBROTOWYM.....   | 8  |
| 6. INFORMACJE O RYNKACH ZBYTU, Z UWZGLĘDNIENIEM PODZIAŁU NA RYNKI KRAJOWE I ZAGRANICZNE, ORAZ INFORMACJE O ŹRÓDŁACH ZAOPATRZENIA W MATERIAŁY DO PRODUKCJI, W TOWARY I USŁUGI, Z OKREŚLENIEM UZALEŻNIENIA OD JEDNEGO LUB WIĘCEJ ODBIORCÓW I DOSTAWCÓW.....  | 9  |
| 7. INFORMACJE O ZAWARTYCH UMOWACH ZNACZĄCYCH DLA DZIAŁALNOŚCI EMITENTA, W TYM ZNANYCH EMITENTOWI UMOWACH ZAWARTYCH POMIĘDZY AKCJONARIUSZAMI (WSPÓLNIKAMI), UMOWACH UBEZPIECZENIA, WSPÓŁPRACY LUB KOOPERACJI.....   | 10 |
| 8. INFORMACJE O POWIĄZANIACH ORGANIZACYJNYCH LUB KAPITAŁOWYCH EMITENTA Z INNYMI PODMIOTAMI ORAZ OKREŚLENIE JEGO GŁÓWNYCH INWESTYCJI KRAJOWYCH I ZAGRANICZNYCH (PAPIERY WARTOŚCIOWE, INSTRUMENTY FINANSOWE, WARTOŚCI NIEMATERIALNE I PRAWNE ORAZ NIERUCHOMOŚCI), W TYM INWESTYCJI KAPITAŁOWYCH DOKONANYCH POZA GRUPĄ JEDNOSTEK POWIĄZANYCH ORAZ OPIS METOD ICH FINANSOWANIA.....  | 10 |
| 9. INFORMACJE O ISTOTNYCH TRANSAKCJACH ZAWARTYCH PRZEZ EMITENTA LUB JEDNOSTKĘ OD NIEGO ZALEŻNĄ Z PODMIOTAMI POWIĄZANYMI NA INNYCH WARUNKACH NIŻ RYNKOWE, WRAZ Z ICH KWOTAMI ORAZ INFORMACJAMI OKREŚLAJĄCYMI CHARAKTER TYCH TRANSAKCJI.....   | 11 |
| 10. INFORMACJE O ZACIĄGNIĘTYCH I WYPOWIEDZIANYCH W DANYM ROKU OBROTOWYM UMOWACH DOTYCZĄCYCH KREDYTÓW I POŻYCZEK, Z PODANIEM CO NAJMNIEJ ICH KWOTY, RODZAJU I WYSOKOŚCI STOPY PROCENTOWEJ, WALUTY I TERMINU WYMAGALNOŚCI. INFORMACJE O WYKORZYSTANIU WPŁYWÓW Z EMISJI PAPIERÓW WARTOŚCIOWYCH.....   | 11 |
| 11. INFORMACJE O UDZIELONYCH W DANYM ROKU OBROTOWYM POŻYCZKACH, ZE SZCZEGÓLNYM UWZGLĘDNIENIEM POŻYCZEK UDZIELONYCH JEDNOSTKOM POWIĄZANYM EMITENTA, Z PODANIEM CO NAJMNIEJ ICH KWOTY, RODZAJU I WYSOKOŚCI STOPY PROCENTOWEJ, WALUTY I TERMINU WYMAGALNOŚCI.....   | 12 |
| 12. INFORMACJE O UDZIELONYCH I OTRZYMANYCH W DANYM ROKU OBROTOWYM PORĘCZENIACH I GWARANCJACH, ZE SZCZEGÓLNYM UWZGLĘDNIENIEM PORĘCZEŃ I GWARANCJI UDZIELONYCH JEDNOSTKOM POWIĄZANYM EMITENTA.....   | 12 |
| 12. INFORMACJE O UDZIELONYCH I OTRZYMANYCH W DANYM ROKU OBROTOWYM PORĘCZENIACH (...) (CD.).....  | 13 |
| 13. OBJAŚNIENIE RÓŻNIC POMIĘDZY WYNIKAMI FINANSOWYMI WYKAZANYMI W RAPORCIE ROCZNYM A WCZEŚNIEJ PUBLIKOWANYMI PROGNOZAMI WYNIKÓW NA DANY ROK.....   | 14 |
| 14. OCENA, WRAZ Z JEJ UZASADNIENIEM, DOTYCZĄCĄ ZARZĄDZANIA ZASOBAMI FINANSOWYMI, ZE SZCZEGÓLNYM UWZGLĘDNIENIEM ZDOLNOŚCI WYWIĄZYWANIA SIĘ Z ZACIĄGNIĘTYCH ZOBOWIĄZAŃ, ORAZ OKREŚLENIE EWENTUALNYCH ZAGROZEŃ I DZIAŁAŃ, JAKIE EMITENT PODJĄŁ LUB ZAMIERZA PODJĄĆ W CELU PRZECIWDZIAŁANIA TYM ZAGROZENIOM.....   | 14 |
| 15. OCENA, MOŻLIWOŚCI REALIZACJI ZAMIERZEŃ INWESTYCYJNYCH, W TYM INWESTYCJI KAPITAŁOWYCH, W PORÓWNIANIU DO WIELKOŚCI POSIADANYCH ŚRODKÓW, Z UWZGLĘDNIENIEM MOŻLIWYCH ZMIAN W STRUKTURZE FINANSOWANIA TEJ DZIAŁALNOŚCI.....   | 14 |

---

|   |    |
|---|----|
| 16. OCENA CZYNNIKÓW I NIETYPOWYCH ZDARZEŃ MAJĄCYCH WPŁYW NA WYNIK Z DZIAŁALNOŚCI ZA ROK OBROTOWY, Z OKREŚLENIEM STOPNIA WPŁYWU TYCH CZYNNIKÓW LUB NIETYPOWYCH ZDARZEŃ NA OSIĄGNIĘTY WYNIK.....  | 14 |
| 17. CHARAKTERYSTYKA ZEWNĘTRZNYCH I WEWNĘTRZNYCH CZYNNIKÓW ISTOTNYCH DLA ROZWOJU PRZEDSIĘBIORSTWA EMITENTA ORAZ OPIS PERSPEKTYW ROZWOJU DZIAŁALNOŚCI EMITENTA CO NAJMNIJ DO KOŃCA ROKU OBROTOWEGO NASTĘPUJĄCEGO PO ROKU OBROTOWYM, ZA KTÓRY SPORZĄDZONO SPRAWOZDANIE FINANSOWE ZAMIESZCZONE W RAPORCIE ROCZNYM, Z UWZGLĘDNIENIEM ELEMENTÓW STRATEGII RYNKOWEJ PRZEZ NIEGO WYPRACOWANEJ.....  | 14 |
| 18. ZMIANY W PODSTAWOWYCH ZASADACH ZARZĄDZANIA PRZEDSIĘBIORSTWEM EMITENTA I JEGO GRUPĄ KAPITAŁOWĄ.....  | 14 |
| 19. WSZELKIE UMOWY ZAWARTE MIĘDZY EMITENTEM A OSOBAMI ZARZĄDZAJĄCYMI, PRZEWIDUJĄCE REKOMPENSATĘ W PRZYPADKU ICH REZYGNACJI LUB ZWOLNIENIA Z ZAJMOWANEGO STANOWISKA BEZ WAŻNEJ PRZYCZYNY LUB GDY ICH ODWOŁANIE LUB ZWOLNIENIE NASTĘPUJE Z POWODU POŁĄCZENIA EMITENTA PRZEZ PRZEJĘCIE.....  | 15 |
| 20. WARTOŚĆ WYNAGRODZEŃ, NAGRÓD LUB KORZYŚCI, W TYM WYNIKAJĄCYCH Z PROGRAMÓW MOTYWACYJNYCH LUB PREMIOWYCH OPARTYCH NA KAPITAŁE EMITENTA, W TYM PROGRAMÓW OPARTYCH NA OBLIGACJACH Z PRAWEM PIERWSZEŃSTWA, ZAMIENNYCH, WARRANTACH SUBSKRYPCYJNYCH (W PIENIĄDZU, NATURZE LUB JAKIEJKOLWIEK INNEJ FORMIE), WYPŁACONYCH, NALEŻNYCH LUB POTENCJALNIE NALEŻNYCH, ODRĘBNI DLA KAŻDEJ Z OSÓB ZARZĄDZAJĄCYCH I NADZORUJĄCYCH EMITENTA W PRZEDSIĘBIORSTWIE EMITENTA..... | 15 |
| 20. WARTOŚĆ WYNAGRODZEŃ, NAGRÓD LUB KORZYŚCI (...) (CD.).....   | 16 |
| 21. OKREŚLENIE ŁĄCZNEJ LICZBY I WARTOŚCI NOMINALNEJ WSZYSTKICH AKCJI EMITENTA ORAZ AKCJI I UDZIAŁÓW W JEDNOSTKACH POWIĄZANYCH EMITENTA, BĘDĄCYCH W POSIADANIU OSÓB ZARZĄDZAJĄCYCH I NADZORUJĄCYCH (DLA KAŻDEJ OSOBY ODDZIELNIE).....  | 16 |
| 22. INFORMACJE O ZNANYCH EMITENTOWI UMOWACH (W TYM RÓWNIEŻ ZAWARTYCH PO DNIU BILANSOWYM), W WYNIKU KTÓRYCH MOGĄ W PRZYSZŁOŚCI NASTĄPIĆ ZMIANY W PROPORCJACH POSIADANYCH AKCJI PRZEZ DOTYCHCZASOWYCH AKCJONARIUSZY I OBLIGATARIUSZY.....   | 16 |
| 23. INFORMACJE O SYSTEMIE KONTROLI PROGRAMÓW AKCJI PRACOWNICZYCH.....   | 16 |
| 24. INFORMACJE O UMOWIE EMITENTA Z PODMIOTEM UPRAWNIONYM DO BADANIA SPRAWOZDAŃ FINANSOWYCH.....   | 17 |
| 25. INFORMACJE O WAŻNIEJSZYCH OSIĄGNIĘCIACH W DZIEDZINIE BADAŃ I ROZWOJU.....   | 17 |
| 26. INFORMACJE O NABYCIU UDZIAŁÓW (AKCJI) WŁASNYCH, A W SZCZEGÓLNOŚCI CELU ICH NABYCIA, LICZBIE I WARTOŚCI NOMINALNEJ, ZE WSKAZANIEM, JAKĄ CZĘŚĆ KAPITAŁU ZAKŁADOWEGO REPREZENTUJĄ, CENIE NABYCIA ORAZ CENIE SPRZEDAŻY TYCH UDZIAŁÓW (AKCJI) W PRZYPADKU ICH ZBYCIA.....  | 17 |
| 27. INFORMACJE O POSIADANYCH PRZEZ JEDNOSTKĘ ODDZIAŁACH (ZAKŁADACH).....  | 17 |
| 28. INFORMACJE O INSTRUMENTACH FINANSOWYCH.....   | 17 |
| 29. OŚWIADCZENIE ZARZĄDU CCC S.A.....   | 17 |
| 30. OŚWIADCZENIE ZARZĄDU CCC S.A. O STOSOWANIU ZASAD ŁADU KORPORACYJNEGO W SPÓŁCE CCC S.A. W 2014 ROKU.....   | 18 |

1. Informacje podstawowe

|                                |  |
|--------------------------------|--|
| <b>Nazwa Emitenta:</b>         | CCC Spółka Akcyjna   |
| <b>Siedziba Emitenta:</b>      | Polkowice  |
| <b>Adres:</b>                  | ul. Strefowa 6, 59-101 Polkowice   |
| <b>Telefon:</b>                | + 48 (76) 845 84 00  |
| <b>Telefax:</b>                | + 48 (76) 845 84 31  |
| <b>Pocztą elektroniczną:</b>   | ccc@ccc.eu   |
| <b>Strona internetowa:</b>     | www.ccc.eu   |
| <b>Rejestracja:</b>            | Sąd Rejonowy dla Wrocławia – Fabrycznej we Wrocławiu,<br>IX Wydział Gospodarczy Krajowego Rejestru Sądowego,   |
| <b>KRS:</b>                    | 0000211692   |
| <b>Regon:</b>                  | 390716905  |
| <b>NIP</b>                     | 692-22-00-609  |
| <b>Przedmiot działalności:</b> | Głównym przedmiotem działalności Emitenta według Europejskiej Klasyfikacji Działalności jest handel hurtowy i detaliczny odzieżą i obuwem (EKD 5142) |

Spółka CCC S.A. notowana jest na Giełdzie Papierów Wartościowych S.A. w Warszawie od 2004 r.

2. Omówienie podstawowych wielkości ekonomiczno-finansowych, ujawnionych w rocznym sprawozdaniu finansowym, w szczególności opis czynników i zdarzeń, w tym o nietypowym charakterze, mających znaczący wpływ na działalność Emitenta i osiągnięte przez niego zyski lub poniesione straty w roku obrotowym, a także omówienie perspektyw rozwoju działalności Emitenta przynajmniej w najbliższym roku obrotowym.

Na dzień 31 grudnia 2014 roku sieć sprzedaży Grupy CCC obejmowała 729 placówek.

Tabela 1. Powierzchnia i liczba placówek Grupy Kapitałowej CCC S.A.

|                         |                           | 31.12.2013 |                   | 31.12.2014     |                   |
|-------------------------|---------------------------|------------|-------------------|----------------|-------------------|
|                         |                           | ilość      | powierzchnia [m2] | ilość          | powierzchnia [m2] |
| WŁASNE                  | CCC (Polska), w tym:      | 379        | 141 960           | 405            | 166 946           |
|                         | - CCC (agencyjne)         | 37         | 12 102            | 39             | 14 344            |
|                         | CCC (Czechy)              | 73         | 26 947            | 79             | 32 309            |
|                         | CCC (Słowacja)            | 25         | 10 646            | 30             | 13 866            |
|                         | CCC (Węgry)               | 50         | 23 456            | 57             | 27 689            |
|                         | CCC (Niemcy)              | 6          | 2 816             | 27             | 18 380            |
|                         | CCC (Austria)             | 4          | 2 272             | 17             | 9 184             |
|                         | CCC (Turcja)              | 2          | 924               | 3              | 1 805             |
|                         | CCC (Chorwacja)           | 3          | 1 651             | 8              | 4 436             |
|                         | CCC (Słowenia)            | 2          | 1 165             | 6              | 3 646             |
|                         | BOTI (Polska)             | 72         | 9 820             | 34             | 4 984             |
|                         | LASOCKI/QUAZI (Polska)    | 20         | 2 504             | 8              | 1 052             |
|                         | <b>WŁASNE RAZEM</b>       |            | <b>636</b>        | <b>224 161</b> | <b>674</b>        |
| FRANCYZOWE              | CCC (Polska)              | 8          | 1 586             | 0              | 0                 |
|                         | CCC (Rosja)               | 6          | 2 178             | 5              | 1 781             |
|                         | CCC (Łotwa)               | 5          | 2 212             | 6              | 2 622             |
|                         | CCC (Rumunia)             | 19         | 7 869             | 31             | 13 454            |
|                         | CCC (Kazachstan, Ukraina) | 4          | 1 587             | 6              | 2 288             |
|                         | BOTI (Polska)             | 34         | 4 325             | 7              | 877               |
| <b>FRANCYZOWE RAZEM</b> |                           | <b>76</b>  | <b>19 757</b>     | <b>55</b>      | <b>21 022</b>     |
| <b>RAZEM</b>            |                           | <b>712</b> | <b>243 918</b>    | <b>729</b>     | <b>305 320</b>    |

## 2. Omówienie podstawowych wielkości ekonomiczno-finansowych (...) (cd.)

Grupa CCC prowadzi działalność dystrybucyjną w sklepach własnych i franczyzowych w ramach 3 sieci sprzedaży CCC, BOTI, Lasocki. Powierzchnia własnej sieci sprzedaży w 2014 roku wyniosła 284,3 tys. m<sup>2</sup> (+26,8% r/r), w tym w Polsce - 173,0 tys. m<sup>2</sup>. Powierzchnia sprzedaży w sklepach franczyzowych w 2014 r. wyniosła 21,0 tys. m<sup>2</sup> (+6,4% r/r), w tym w Polsce - 0,9 tys. m<sup>2</sup>.

Strategia CCC zakłada konsekwentne powiększanie sieci sprzedaży i otwieranie nowych sklepów, zarówno w kraju jak i za granicą, starannie dobranych pod względem spodziewanej zyskowności i stopy zwrotu.

W 2014 r. CCC zwiększyło tempo ekspansji, umacniając się na pozycji zdecydowanego lidera w Polsce oraz zdobywając rynki zagraniczne. Na dzień bilansowy Spółka posiadała spółki zależne w Czechach, na Słowacji, Węgrzech, w Niemczech, Austrii, Słowenii, Chorwacji, Turcji oraz Bułgarii, których podstawowym przedmiotem działalności jest dystrybucja towarów dostarczanych przez CCC.eu sp. z o.o. W najbliższych latach Grupa CCC będzie zdecydowanie i dynamicznie kontynuować realizację strategii ekspansji zagranicznej.

Podstawowe wielkości i wskaźniki ekonomiczno – finansowe zawarte są w tabelach zamieszczonych poniżej.

**Tabela 2. Podstawowe wielkości ekonomiczno – finansowe CCC S.A.**

|  | 2014<br>(tys. PLN) | 2013<br>(tys. PLN) | zmiana % |
|--|--------------------|--------------------|----------|
| przychody netto ze sprzedaży           | 1 695 891          | 1 511 592          | 12,2%    |
| zysk brutto ze sprzedaży               | 699 739            | 655 775            | 6,7%     |
| koszty sprzedaży i zarządu             | 561 820            | 539 930            | 4,1%     |
| zysk z działalności operacyjnej (EBIT) | 132 560            | 106 069            | 25,0%    |
| zysk brutto                            | 141 030            | 115 867            | 21,7%    |
| zysk netto                             | 115 825            | 98 396             | 17,7%    |

|  | 31.12.2014<br>(tys. PLN) | 31.12.2013<br>(tys. PLN) | zmiana % |
|--|--------------------------|--------------------------|----------|
| kapitał własny   | 454 793                  | 398 212                  | 14,2%    |
| zobowiązania i rezerwy   | 513 673                  | 635 173                  | -19,1%   |
| zobowiązania długoterminowe i rezerwy długoterminowe, w tym:   | 245 833                  | 190 510                  | 29,0%    |
| - długoterminowe obligacje, kredyty i pożyczki bankowe*        | 216 000                  | 158 000                  | 36,7%    |
| zobowiązania krótkoterminowe i rezerwy krótkoterminowe, w tym: | 267 840                  | 444 663                  | -39,8%   |
| - krótkoterminowe kredyty i pożyczki bankowe*                  | 44 311                   | 200 748                  | -77,9%   |
| aktywa razem   | 968 466                  | 1 033 385                | -6,3%    |
| aktywa trwałe  | 453 320                  | 345 959                  | 31,0%    |
| aktywa obrotowe  | 515 146                  | 687 426                  | -25,1%   |
| zapasy   | 228 303                  | 388 478                  | -41,2%   |
| należności krótkoterminowe, w tym:                             | 227 853                  | 206 294                  | 10,5%    |
| - udzielone pożyczki   | 106 346                  | 29 950                   | 255,1%   |

\*szczegółowe informacje nt. zaciągniętych kredytów zaprezentowano w nocie 16 sprawozdania finansowego

W dniu 30 września 2014 r. spółka CCC S.A. wniosła jako wkład niepieniężny do spółki zależnej CCC Shoes & Bags Sp. z o.o. zorganizowaną część przedsiębiorstwa oraz objęła udziały w podwyższonym kapitale zakładowym tej spółki. Natomiast z dniem 1 października Spółka CCC Shoes & Bags Sp. z o.o. dokonała zbycia zorganizowanej części przedsiębiorstwa na rzecz spółki zależnej CCC.eu Sp. z o.o. oraz objęła udziały w podwyższonym kapitale zakładowym tej spółki.

Opisane działania są związane z procesem restrukturyzacji organizacyjnej i procesowej Emitenta i rozdzieleniem działalności operacyjnej od holdingowej w ramach Grupy Kapitałowej CCC S.A.

W związku z powyższym spółka CCC S.A. od dnia 30 września nie prowadzi bieżącej działalności w segmencie „sprzedaż franczyzowa i inna”.

## 2. Omówienie podstawowych wielkości ekonomiczno-finansowych (...) (cd.)

W 2014 roku CCC S.A. osiągnęła przychody ze sprzedaży w wysokości 1 695 891 tys. PLN (+12,2% rdr). Przychody ze sprzedaży detalicznej wyniosły 1 398 829 tys. PLN wobec 1 256 134 tys. PLN w roku ubiegłym (+11,4% rdr). Sprzedaż w sklepach porównywalnych w sieci własnej CCC wzrosła +6,2% rdr. W tym samym okresie przychody ze sprzedaży franczyzowej i innej (hurt) wyniosły 297 062 tys. PLN (+16,3% rdr).

W omawianym okresie koszty sprzedaży i zarządu wzrosły o 21 890 tys. PLN (+4,1% rdr). Stosunek kosztów sprzedaży i zarządu do przychodów ze sprzedaży spadł do poziomu 0,33 (0,36 – 2013) i pozostaje na poziomie charakterystycznym dla spółek działających w sektorze detalicznym.

Bilans CCC S.A. na dzień 31.12.2014 r. po stronie aktywów i pasywów zamknął się kwotą 968 466 tys. PLN. Suma bilansowa zmalała o 64 919 tys. PLN w stosunku do wartości z dnia 31.12.2013 r. Znacząca zmiana w aktywach obrotowych związana z procesem restrukturyzacji Grupy CCC to spadek zapasów o 160 175 tys. PLN do poziomu 228 303 tys. PLN. Po stronie aktywów trwałych odnotowano wzrost inwestycji długoterminowych związanych z nabyciem udziałów w spółce Shoes&Bags Sp. z o.o. do poziomu 107 175 (+91,6% rdr).

Po stronie pasywów istotne zmiany to pozyskanie nowych źródeł finansowania kapitałem obcym (emisja obligacji 210 000 tys. PLN w czerwcu 2014 r.) oraz przeniesienie większości kredytów bankowych do spółki CCC.eu sp z o.o. (operacja związana z procesem restrukturyzacji Grupy CCC).

**Tabela 3. Wskaźniki rentowności**

|                                     | 2014  | 2013  | zmiana % |
|-------------------------------------|-------|-------|----------|
| marża zysku brutto na sprzedaży     | 41,3% | 43,4% | -4,8%    |
| rentowność operacyjna (marża EBIT)  | 7,8%  | 7,0%  | 11,4%    |
| rentowność brutto                   | 8,3%  | 7,7%  | 7,8%     |
| rentowność netto                    | 6,8%  | 6,5%  | 4,6%     |
| rentowność aktywów (ROA)            | 12,0% | 9,5%  | 26,3%    |
| rentowność kapitałów własnych (ROE) | 25,5% | 24,7% | 3,2%     |

Definicje:

- marża zysku brutto na sprzedaży** – stosunek zysku brutto na sprzedaży do przychodów ze sprzedaży,
- rentowność operacyjna (marża EBIT)** – stosunek zysku operacyjnego do przychodów ze sprzedaży,
- rentowność brutto** – stosunek zysku brutto do przychodów ze sprzedaży,
- rentowność netto** – stosunek zysku netto do przychodów ze sprzedaży,
- rentowność aktywów (ROA)** – stosunek zysku netto do stanu aktywów,
- rentowność kapitałów własnych (ROE)** – stosunek zysku netto do stanu kapitałów własnych.

**Tabela 4. Wskaźniki płynności**

|                                   | 2014 | 2013 | zmiana % |
|-----------------------------------|------|------|----------|
| wskaźnik bieżącej płynności       | 1,9  | 1,5  | 26,7%    |
| wskaźnik szybkiej płynności       | 1,1  | 0,7  | 57,1%    |
| wskaźnik rotacji zapasów (dni)    | 113  | 159  | -28,9%   |
| wskaźnik rotacji należności (dni) | 47   | 37   | 27,0%    |
| wskaźnik rotacji zobowiązań (dni) | 65   | 69   | -5,8%    |

Definicje:

- wskaźnik bieżącej płynności** – stosunek aktywów obrotowych ogółem do wartości zobowiązań krótkoterminowych i rezerw krótkoterminowych,
- wskaźnik szybkiej płynności** – stosunek aktywów obrotowych ogółem pomniejszonych o zapasy do zobowiązań krótkoterminowych i rezerw krótkoterminowych,
- wskaźnik rotacji zapasów** – stosunek średniej wielkości zapasów do kosztu własnego sprzedanych towarów pomnożony przez liczbę dni w okresie,
- wskaźnik rotacji należności** – stosunek średniej wielkości należności z tyt. dostaw i usług, pożyczek oraz pozostałych należności do przychodów ze sprzedaży pomnożony przez liczbę dni w okresie,
- wskaźnik rotacji zobowiązań** – stosunek średniej wielkości zobowiązań handlowych do kosztów sprzedanych towarów i usług pomnożony przez liczbę dni w okresie.

2. Omówienie podstawowych wielkości ekonomiczno-finansowych (...) (cd.)

Tabela 5. Wskaźniki zadłużenia i finansowania majątku

|   | 2014   | 2013   | zmiana % |
|---|--------|--------|----------|
| udział środków własnych w finansowaniu majątku obrotowego | 88,3%  | 57,9%  | 52,5%    |
| wskaźnik pokrycia majątku trwałego kapitałem własnym      | 100,3% | 115,1% | -12,9%   |
| wskaźnik zadłużenia ogólnego                              | 53,0%  | 61,5%  | -13,8%   |
| wskaźnik zadłużenia długoterminowego                      | 25,4%  | 18,4%  | 38,0%    |
| wskaźnik zadłużenia krótkoterminowego                     | 27,7%  | 43,0%  | -35,6%   |
| wskaźnik zobowiązań do kapitału własnego                  | 112,9% | 159,5% | -29,2%   |

Definicje:

- a) **udział środków własnych w aktywach obrotowych** – stosunek kapitałów własnych do aktywów obrotowych,
- b) **wskaźnik pokrycia majątku trwałego kapitałem własnym** – stosunek kapitału własnego do majątku trwałego,
- c) **wskaźnik zadłużenia ogólnego** – stosunek wartości zobowiązań i rezerw ogółem do wartości aktywów,
- d) **wskaźnik zadłużenia długoterminowego, krótkoterminowego** – stosunek odpowiednio zobowiązań i rezerw długoterminowych, zobowiązań i rezerw krótkoterminowych do sumy bilansowej,
- e) **wskaźnik zobowiązań do kapitału własnego** – stosunek zobowiązań i rezerw ogółem na koniec okresu do wartości kapitałów własnych.

Zarząd CCC S.A. wysoko ocenia zdolność wywiązywania się Spółki z zaciągniętych zobowiązań.

3. Opis istotnych czynników ryzyka i zagrożeń, z określeniem, w jakim stopniu Emitent jest na nie narażony.

W opinii Zarządu na działalność CCC S.A. wpływ mają następujące czynniki:

1. Czynniki wewnętrzne:
  - Wzmocnienie własnej sieci sprzedaży. W latach 2013-2015 zaplanowany wzrost powierzchni handlowej Grupy CCC S.A. wyniesie około 200 tys. m<sup>2</sup>:
    - 2013 - 42,3 tys. m<sup>2</sup>,
    - 2014 – 61,4 tys. m<sup>2</sup>,
    - 2015 – 80-95 tys. m<sup>2</sup> (szacowany przyrost 25-30%);
  - Działania mające na celu wzrost rozpoznawalności i wartości marki. Odpowiednie instrumenty reklamowo-promocyjne, wystroj salonów i obecność w prestiżowych lokalizacjach, powinny wpływać na systematyczne polepszanie i umacnianie wizerunku marek należących do Grupy Kapitałowej CCC S.A.
2. Czynniki zewnętrzne:
  - Poziom kursów walutowych. Z uwagi na fakt, iż CCC S.A. przychody realizuje w złotych, a część kosztów poniosła w walutach obcych, kursy wymian USD i EUR miały wpływ na strukturę kosztów oraz wykazywanie różnic kursowych w rachunku zysków i strat.
  - Zmiana stóp procentowych. CCC S.A. jest narażona na ryzyko zmian stóp procentowych w związku z zawartymi umowami kredytowymi. Kredyty te są oprocentowane wg zmiennej stopy procentowej opartej o WIBOR. Wzrost stóp procentowych będzie miał wpływ na wysokość płaconych odsetek od kredytów przez Spółkę.

### 3. Opis istotnych czynników ryzyka i zagrożeń (...) (cd.)

- Ogólna sytuacja gospodarcza w kraju. Przychody CCC S.A. generowane są w Polsce. Stąd dla Spółki istotna jest siła nabywcza polskich konsumentów i ich skłonność do konsumpcji. Pogorszenie sytuacji gospodarczej w Polsce może mieć negatywny wpływ na wyniki działalności i sytuację finansową Emitenta.
- Sezonowość sprzedaży i warunki pogodowe. Sprzedaż i wartość zapasów uzależnione są od sezonowości popytu (szczyt popytu to wiosna i jesień). Zaburzenie warunków pogodowych może skutkować odłożeniem przez klientów decyzji zakupowych lub też skróceniem sezonu najwyższej sprzedaży. Czynnikiem pozwalającym na obniżenie wrażliwości CCC S.A. na czynniki sezonowe i pogodowe jest posiadanie przez Grupę CCC własnych mocy wytwórczych. Spółka jest w stanie w szybkim tempie dopasować produkcję i dostarczyć do sklepów towar zbieżny z oczekiwaniami i aktualnymi warunkami pogodowymi.
- Lokalizacja placówek handlowych. Wzmacnianie pozycji na rynku poprzez dynamiczny rozwój sieci placówek handlowych może się wiązać z ryzykiem nietrafionej lokalizacji salonu, a także z ograniczoną liczbą nowych, atrakcyjnych lokalizacji.
- Tendencje w modzie i nietrafione kolekcje. CCC S.A. narażona jest na ryzyko związane z nietrafionymi kolekcjami obuwia. Czynnikiem pozwalającym na ograniczenie tego ryzyka jest wieloletnie doświadczenie rynkowe Spółki, stała obserwacja trendów w europejskiej i światowej modzie (uczestnictwo w międzynarodowych targach mody obuwniczej m.in. w Mediolanie, Gardzie, Dusseldorfie).

Zarząd CCC S.A. informuje, że w okresie sprawozdawczym nie wystąpiły żadne czynniki i zdarzenia o nietypowym charakterze, mające znaczący wpływ na działalność Spółki.

### 4. Wskazanie postępowań toczących się przed sądem, organem właściwym dla postępowania arbitrażowego lub organem administracji publicznej.

CCC S.A. nie jest stroną w postępowaniu sądowym, którego wartość przedmiotu sporu przekracza 10% kapitałów własnych Spółki.

### 5. Informacje o podstawowych produktach, towarach lub usługach wraz z ich określeniem wartościowym i ilościowym oraz udziałem poszczególnych produktów, towarów i usług (jeżeli są istotne) albo ich grup w sprzedaży Emitenta ogółem, a także zmianach w tym zakresie w danym roku obrotowym.

Działalność gospodarcza Spółki CCC S.A. obejmuje poniższe zasadnicze obszary:

- sprzedaż detaliczna obuwia poprzez własną sieć dystrybucji,
- sprzedaż detaliczna akcesoriów i drobnej galanterii odzieżowej,
- wynajem powierzchni handlowych.

Strukturę sprzedaży Spółki CCC S.A. według wartości i wolumenu, przedstawiają poniższe tabele.

**Tabela 6. Struktura sprzedaży Spółki CCC S.A.**

| KATEGORIA          | 2014             |               | 2013             |               |
|--------------------|------------------|---------------|------------------|---------------|
|                    | tys. PLN         | udział %      | tys. PLN         | udział %      |
| Obuwie             | 1 532 737        | 90,4%         | 1 383 914        | 91,6%         |
| Pozostała sprzedaż | 163 154          | 9,6%          | 127 678          | 8,4%          |
| <b>Razem</b>       | <b>1 695 891</b> | <b>100,0%</b> | <b>1 511 592</b> | <b>100,0%</b> |

Pozycja „Pozostała sprzedaż” obejmuje m.in. przychody ze sprzedaży torebek, akcesoriów i drobnej galanterii odzieżowej oraz refakturowane koszty wynajmu powierzchni.



## 5. Informacje o podstawowych produktach, towarach lub usługach (...) (cd.)

Tabela 7. Wolumen i wartość sprzedaży obuwia Spółki CCC S.A.

| KATEGORIA        | 2014                   |                       | 2013                   |                       |
|------------------|------------------------|-----------------------|------------------------|-----------------------|
|                  | Wolumen<br>w tys. szt. | Wartość<br>w tys. PLN | Wolumen<br>w tys. szt. | Wartość<br>w tys. PLN |
| Obuwie damskie   | 13 960                 | 927 782               | 12 969                 | 851 213               |
| udział %         | 57,2%                  | 60,5%                 | 56,7%                  | 61,5%                 |
| Obuwie męskie    | 4 465                  | 362 603               | 4 215                  | 322 189               |
| udział %         | 18,3%                  | 23,7%                 | 18,4%                  | 23,3%                 |
| Obuwie dziecięce | 5 988                  | 242 352               | 5 681                  | 210 512               |
| udział %         | 24,5%                  | 15,8%                 | 24,9%                  | 15,2%                 |
| <b>Razem</b>     | <b>24 413</b>          | <b>1 532 737</b>      | <b>22 865</b>          | <b>1 383 914</b>      |
| udział %         | 100,0%                 | 100,0%                | 100,0%                 | 100,0%                |

W strukturze sprzedaży Spółki CCC S.A. dominuje sprzedaż obuwia damskiego stanowiąca 60,5% wartości sprzedaży obuwia w 2014 roku.

## 6. Informacje o rynkach zbytu, z uwzględnieniem podziału na rynki krajowe i zagraniczne, oraz informacje o źródłach zaopatrzenia w materiały do produkcji, w towary i usługi, z określeniem uzależnienia od jednego lub więcej odbiorców i dostawców.

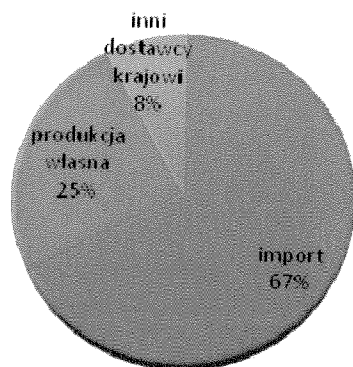
W 2014 roku udział sprzedaży detalicznej w sprzedaży ogółem wyniósł 82,5% (83,1% w 2013 roku). Do 30.09.2014 r. spółka CCC S.A. prowadziła działalność w ramach 2 kanałów dystrybucji. Obecnie prowadzi działalność w segmencie działalności detalicznej na terytorium kraju. Strukturę sprzedaży CCC S.A. przedstawiono w tabeli 8.

Tabela 8. Struktura sprzedaży Spółki CCC S.A. wg kanałów dystrybucyjnych

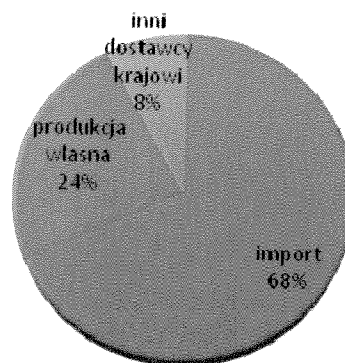
| KATEGORIA                   | 2014             |               | 2013             |               |
|-----------------------------|------------------|---------------|------------------|---------------|
|                             | tys. PLN         | udział %      | tys. PLN         | udział %      |
| Sprzedaż detaliczna         | 1 398 829        | 82,5%         | 1 256 134        | 83,1%         |
| Sprzedaż franczyzowa i inna | 297 062          | 17,5%         | 255 458          | 16,9%         |
| <b>Razem</b>                | <b>1 695 891</b> | <b>100,0%</b> | <b>1 511 592</b> | <b>100,0%</b> |

## Rysunek 1. Główne kierunki zaopatrzenia w produkty Grupy CCC S.A. (wartość)

Struktura terytorialna zakupów w 2014 r.



Struktura terytorialna zakupów w 2013 r.



**6. Informacja o rynkach zbytu (...) (cd.)**

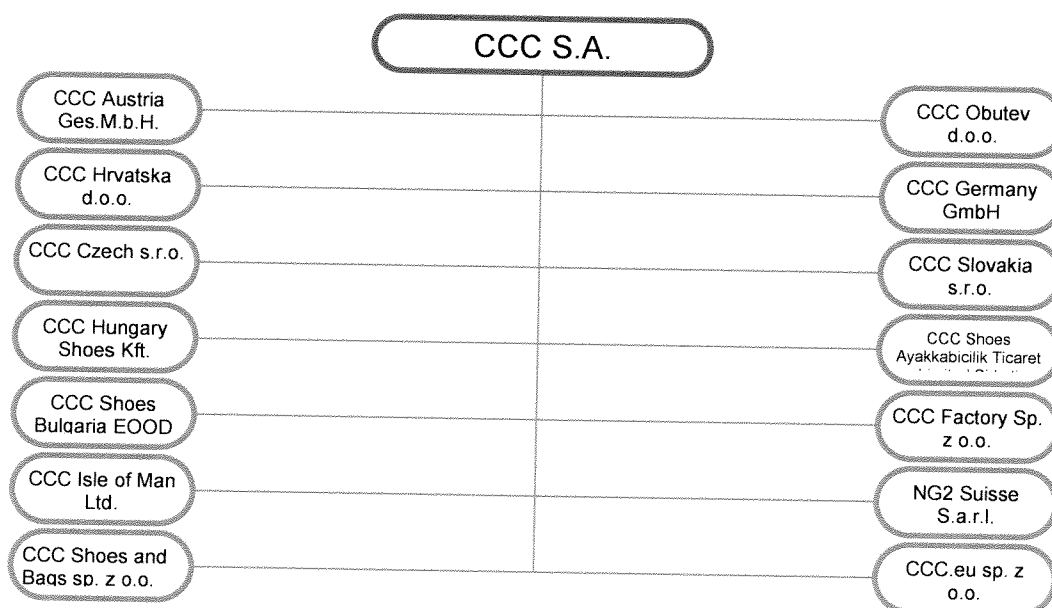
Zgodnie z przeprowadzoną restrukturyzacją Grupy CCC S.A. zaopatrzeniem Grupy w towary zajmuje się spółka CCC.eu sp. z o.o.. Spółka ta pozyskuje towar od dostawców krajowych, zagranicznych oraz z własnej fabryki (CCC Factory sp. z o.o.). W zależności od warunków ekonomicznych spółka ta posiada możliwość szybkiej zmiany zagranicznych źródeł zaopatrzenia. Importowane z terenu Chin obuwie pochodzi od kilkudziesięciu producentów. Struktura zaopatrzenia (kraj, import) pozostaje na zbliżonym poziomie.

**7. Informacje o zawartych umowach znaczących dla działalności Emitenta, w tym znanych Emitentowi umowach zawartych pomiędzy akcjonariuszami (wspólnikami), umowach ubezpieczenia, współpracy lub kooperacji.**

W okresie sprawozdawczym Emitent nie zawierał nowych umów znaczących, za wyjątkiem umów zawartych w punkcie 10 i 12.

**8. Informacje o powiązaniach organizacyjnych lub kapitałowych Emitenta z innymi podmiotami oraz określenie jego głównych inwestycji krajowych i zagranicznych (papiery wartościowe, instrumenty finansowe, wartości niematerialne i prawne oraz nieruchomości), w tym inwestycji kapitałowych dokonanych poza grupą jednostek powiązanych oraz opis metod ich finansowania.**

CCC S.A. jest podmiotem dominującym w Grupie Kapitałowej CCC S.A. Struktura organizacyjna Grupy Kapitałowej CCC S.A. przedstawia się następująco:



**Tabela 9. Podmioty powiązane według stanu na 31.12.2014 r.**

| Podmioty zależne CCC S.A. | Siedziba/Kraj        | Udział w kapitale podmiotu % | Wartość nominalna udziałów |
|---------------------------|----------------------|------------------------------|----------------------------|
| CCC Factory Sp. z o.o.    | Polkowice, Polska    | 100                          | 15 559 000 PLN             |
| CCC Czech s.r.o.          | Praga, Czechy        | 100                          | 112 600 000 CZK            |
| CCC Slovakia s.r.o.       | Bratysława, Słowacja | 100                          | 5 000 EUR                  |
| CCC Hungary Shoes Kft.    | Budapeszt, Węgry     | 100                          | 10 000 000 HUF             |
| CCC Austria Ges.M.b.H.    | Graz, Austria        | 100                          | 100 000 EUR                |

Ww. inwestycje Emitent sfinansował ze środków własnych.

**8. Informacje o powiązaniach organizacyjnych lub kapitałowych Emitenta (...) (cd.)**

| Podmioty zależne CCC S.A.                       | Siedziba/Kraj               | Udział w kapitale podmiotu % | Wartość nominalna udziałów |
|---|-----------------------------|------------------------------|----------------------------|
| CCC Shoes Ayakkabıcılık Ticaret Limited Sirketi | Istambuł, Turcja            | 100                          | 50 000 TRY                 |
| CCC Obutev d o.o.                               | Maribor, Słowenia           | 100                          | 50 000 EUR                 |
| CCC Hrvatska d o.o.                             | Zagrzeb, Chorwacja          | 100                          | 380 000 HRK                |
| CCC Germany GmbH                                | Frankfurt nad Menem, Niemcy | 100                          | 100 000 EUR                |
| CCC Shoes Bulgaria EOOD                         | Sofia, Bułgaria             | 100                          | 100 000 BGN                |
| CCC Isle of Man Ltd.                            | Douglas, Wyspa Man          | 100                          | 100 GBP                    |
| CCC.eu sp. z o.o.                               | Polkowice, Polska           | 100 *                        | 2 005 000 PLN              |
| CCC Shoes and Bags sp. z o.o.                   | Polkowice, Polska           | 100                          | 2 125 090 000 PLN          |
| NG2 Suisse S.a.r.l.                             | Zug, Szwajcaria             | 100                          | 20 000 CHF                 |

\* Spółka CCC.eu. Sp. z o.o. jest spółką zależną od CCC Shoes & Bags Sp. z o.o. (99,75%) i zależną od Emitenta (0,25%).

**9. Informacje o istotnych transakcjach zawartych przez Emitenta lub jednostkę od niego zależną z podmiotami powiązаныmi na innych warunkach niż rynkowe, wraz z ich kwotami oraz informacjami określającymi charakter tych transakcji.**

Według wiedzy Emitenta nie zawarto żadnych wyżej wymienionych transakcji.

**10. Informacje o zaciągniętych i wypowiedzianych w danym roku obrotowym umowach dotyczących kredytów i pożyczek, z podaniem co najmniej ich kwoty, rodzaju i wysokości stopy procentowej, waluty i terminu wymagalności. Informacje o wykorzystaniu wpływów z emisji papierów wartościowych.**

W okresie sprawozdawczym Spółka CCC S.A.:

- podpisała następujące aneksy do umów kredytowych oraz umowy pożyczki:
  - w dniu 25 marca 2014 r. Spółka CCC S.A. podpisała umowę pożyczki z NG2 Suisse S.a.r.l. w wysokości 28 000 000 PLN oprocentowaną w skali roku 6% i terminem spłaty 31.12.2014 (aneks z dnia 31.12. 2014 przedłużający termin spłaty na 31.12.2015);
  - w dniu 31 marca 2014 r. Spółka CCC S.A. podpisała aneks do umowy kredytowej z dnia 27 marca 2013 roku, zawartej z mBankiem S.A. z siedzibą w Warszawie. Przedmiotowy aneks zwiększył kwotę kredytu do 60 000 000 PLN, oprocentowanie wg stawki WIBOR + marża banku oraz ustalił termin spłaty kredytu na 27.03.2015 r.;
  - w dniu 15 października 2014 r. Spółka CCC S.A. podpisała aneks do umowy o wielocelowy limit kredytowy z dnia 9 października 2013 roku, zawartej z Bankiem Polska Kasa Opieki Spółka Akcyjna z siedzibą w Warszawie. Niniejszym aneksem Strony postanowiły rozwiązać ww. umowę za porozumieniem, ze skutkiem na dzień podpisania.
- przeniosła zadłużenie na spółkę CCC Shoes & Bags sp. z o.o., a następnie Spółkę CCC.eu Sp. z o.o. z tytułu następujących umów kredytowych:
  - umowy kredytowej zawartej z ING Bankiem Śląskim S.A. z siedzibą w Katowicach o kredyt odnawialny,
  - umowy kredytowej zawartej z mBankiem S.A. z siedzibą w Warszawie o kredyt w rachunku bieżącym i kredyt obrotowy,
  - umowy kredytowej zawartej z Bankiem Handlowym w Warszawie Spółka Akcyjna z siedzibą w Warszawie S.A. o kredyt w rachunku bieżącym i kredyt odnawialny.

Przeniesienie zadłużenia związane było z przeprowadzoną reorganizacją Grupy Kapitałowej CCC S.A. polegającą na rozdzieleniu działalności operacyjnej od holdingowej.
- w drodze emisji obligacji długoterminowych pozyskała kapitał w kwocie 210 000 000 PLN. Środki wykorzystywane są zgodnie z celem emisji, tzn. na finansowanie rozwoju sieci sprzedaży oraz bieżącej działalności.

Pozostałe informacje zostały zamieszczone w nocie 16 sprawozdania finansowego CCC S.A. za okres 01.01.2014 – 31.12.2014 r.

**11. Informacje o udzielonych w danym roku obrotowym pożyczkach, ze szczególnym uwzględnieniem pożyczek udzielonych jednostkom powiązanim Emitenta, z podaniem co najmniej ich kwoty, rodzaju i wysokości stopy procentowej, waluty i terminu wymagalności.**

Spółka CCC S.A. (Pożyczkodawca) w okresie sprawozdawczym zawarła następujące umowy pożyczki:

**Tabela 10. Umowy pożyczki udzielone w okresie sprawozdawczym**

| Nazwa Podmiotu                                       | Kwota pożyczki  | Oprocentowanie w skali roku | Termin spłaty |
|--|-----------------|-----------------------------|---------------|
| CCC Shoes & Bags Sp. z o.o.                          | 300 tys. PLN    | WIBOR 3M + marża            | 31.12.2015    |
| CCC Shoes Bulgaria EOOD                              | 4 000 tys. BGN  | 9,00%                       | 31.12.2015    |
| CCC.eu sp. z o.o.                                    | 38 000 tys. PLN | WIBOR 3M + marża            | 31.12.2015    |
| CCC.eu sp. z o.o.                                    | 7 000 tys. EUR  | 1,50%                       | 31.12.2015    |
| CCC.eu sp. z o.o.                                    | 1 510 tys. USD  | 1,50%                       | 31.12.2015    |
| LANDSHUD Krzysztof Janota i Andrzej Kutnik Sp. jawna | 2 800 tys. PLN  | WIBOR 3M + marża            | 31.12.2014 *  |
| ADLER INTERNATIONAL Sp. z o.o. Sp.k.                 | 15 000 tys. PLN | WIBOR 3M + marża            | 31.12.2016    |

\* pożyczka spłacona na dzień 31.12.2014 r.

Pozostałe umowy zostały opisane w nocie jednostkowego sprawozdania finansowego CCC SA.

**12. Informacje o udzielonych i otrzymanych w danym roku obrotowym poręczeniach i gwarancjach, ze szczególnym uwzględnieniem poręczeń i gwarancji udzielonych jednostkom powiązanim Emitenta.**

W okresie sprawozdawczym Spółka CCC S.A. podpisała następujące umowy oraz aneksy do umów zmieniające wartość limitów gwarancji bankowych:

1/ W dniu 29 października 2014 r. Spółka CCC S.A. podpisała aneks do umowy z dnia 28 października 2010 roku, zawartej z Powszechną Kasą Oszczędności Bank Polski S.A. z siedzibą w Warszawie. Przedmiotowy aneks zmniejszył kwotę limitu na gwarancje bankowe do 20 000 000 PLN;

2/ W dniu 15 października 2014 r. Spółka CCC S.A. podpisała umowę o otwarcie linii gwarancji z Bankiem Polska Kasa Opieki S.A. z siedzibą w Warszawie. W ramach umowy Bank udzielił Spółce limitu w formie gwarancji bankowych do łącznej kwoty nie przekraczającej 5 000 000 PLN;

3/ W dniu 23 czerwca 2014 r. Spółka CCC S.A. podpisała aneks do umowy o limit na gwarancje bankowe z dnia 31 marca 2009 roku, zawartej z Bankiem Zachodnim WBK S.A. z siedzibą we Wrocławiu. Przedmiotowy aneks zmienił kwotę limitu na gwarancje bankowe do 45 000 000 PLN;

4/ W dniu 30 kwietnia 2014 r. Spółka CCC S.A. podpisała aneks do umowy o limit na gwarancje bankowe z dnia 31 marca 2009 roku, zawartej z Bankiem Zachodnim WBK S.A. z siedzibą we Wrocławiu. Przedmiotowy aneks zmienił okres obowiązywania limitu do dnia 30 kwietnia 2015 roku oraz termin wygaśnięcia umowy, który upływa z dniem 30 kwietnia 2016 roku;

W okresie sprawozdawczym CCC SA udzieliła gwarancji do umów najmu zawieranych przez następujące spółki zależne:

1/ CCC Hungary – 1 gwarancja na kwotę 60 tys. EUR;

2/ CCC Germany – 19 gwarancji na łączną kwotę 972 tys. EUR.

Gwarancje zostały udzielone na okres trwania umów najmu, co oznacza, że nie przekraczają okresu 10 lat od dnia ich zawarcia.

Szczegółowe informacje nt. udzielonych i otrzymanych poręczeń i gwarancjach zaprezentowano w nocie 16 sprawozdania finansowego.

**12. Informacje o udzielonych i otrzymanych w danym roku obrotowym poręczeniach (...)**  
(cd.)

W okresie sprawozdawczym Spółka CCC S.A. otrzymała następujące poręczenia obowiązujące na dzień przekazania raportu:

| Podmiot udzielający poręczenia | Kwota poręczenia   | Termin wymagalności  | Do umowy   |
|--------------------------------|--|--|--|
| CCC Shoes and Bags sp. z o.o.  | 6 000 tys. PLN   | 31.10.2018   | Umowa o otwarcie linii gwarancji - PeKaO SA        |
| CCC Factory sp. z o.o.         | 6 000 tys. PLN   | 31.10.2018   |  |
| CCC.eu sp. z o.o.              | 6 000 tys. PLN   | 31.10.2018   |  |
| CCC.eu sp. z o.o.              | 25 000 tys. PLN  | 30.03.2016   | Umowa o kredyt w rachunku bieżącym - Millennium SA |
| CCC Shoes and Bags sp. z o.o.  | 25 000 tys. PLN  | 30.03.2016   |  |
| CCC.eu sp. z o.o.              | 20 000 tys. PLN  | 26.10.2017   | Umowa limitu kredytowego wielocelowego - PKO BP    |
| CCC Shoes and Bags sp. z o.o.  | 20 000 tys. PLN  | 26.10.2017   |  |
| CCC.eu sp. z o.o.              | 150% wartości nominalnej wyemitowanych i niewykupionych Obligacji, jednak nie więcej niż 750.000.000 PLN | Każda Umowa Poręczenia będzie obowiązywała do późniejszej z poniższych dat:<br>(i) dnia, w którym nastąpi całkowite spełnienie świadczeń z ostatniej Obligacji wyemitowanej w ramach Programu;<br>(ii) dnia upływu okresu przedawnienia roszczeń z ostatniej Obligacji wyemitowanej w ramach Programu;<br>lub<br>(iii) dnia przypadającego po upływie 20 lat od Daty Oświadczenia. | do umów poręczenia zawartych z Obligatariuszami    |
| CCC Shoes and Bags sp. z o.o.  | 150% wartości nominalnej wyemitowanych i niewykupionych Obligacji, jednak nie więcej niż 750.000.000 PLN | Każda Umowa Poręczenia będzie obowiązywała do późniejszej z poniższych dat:<br>(i) dnia, w którym nastąpi całkowite spełnienie świadczeń z ostatniej Obligacji wyemitowanej w ramach Programu;<br>(ii) dnia upływu okresu przedawnienia roszczeń z ostatniej Obligacji wyemitowanej w ramach Programu;<br>lub<br>(iii) dnia przypadającego po upływie 20 lat od Daty Oświadczenia. | do umów poręczenia zawartych z Obligatariuszami    |

W okresie sprawozdawczym Spółka CCC S.A. udzieliła następujących poręczeń obowiązujących na dzień przekazania raportu:

| Podmiot otrzymujący poręczenie | Kwota poręczenia  | Termin wymagalności | Do umowy   |
|--------------------------------|---|---------------------|--|
| CCC.eu sp. z o.o.              | 100 000 tys. PLN  | 26.10.2017          | Umowa limitu kredytowego wielocelowego - PKO BP                  |
| CCC.eu sp. z o.o.              | 240 000 tys. PLN - kredyt w rachunku bieżącym, 6 000 tys. PLN - gwarancje bankowe | 31.10.2019          | Umowa o wielocelowy limit kredytowy - PeKaO SA                   |
| CCC.eu sp. z o.o.              | 76 800 tys. PLN   | 31.08.2019          | Umowa o kredyt w rachunku bieżącym - Bank Handlowy SA            |
| CCC.eu sp. z o.o.              | 103 200 tys. PLN  | 31.08.2019          | Umowa o kredyt odnawialny - Bank Handlowy SA                     |
| CCC.eu sp. z o.o.              | 100 000 tys. PLN  | 29.01.2018          | Umowa o kredyt złotowy obrotowy - ING Bank Śląski                |
| CCC.eu sp. z o.o.              | 70 000 tys. PLN   | 31.12.2016          | Poręczenie wekslowe - umowa o kredyt w rachunku bieżącym - mBank |
| CCC.eu sp. z o.o.              | 80 000 tys. PLN   | 31.12.2018          | Poręczenie wekslowe - umowa o kredyt obrotowy - mBank            |

**13. Objasnienie różnic pomiędzy wynikami finansowymi wykazanymi w raporcie rocznym a wcześniej publikowanymi prognozami wyników na dany rok.**

Nie publikowano prognoz wyników za 2014 r.

**14. Ocena, wraz z jej uzasadnieniem, dotycząca zarządzania zasobami finansowymi, ze szczególnym uwzględnieniem zdolności wywiązywania się z zaciągniętych zobowiązań, oraz określenie ewentualnych zagrożeń i działań, jakie Emitent podjął lub zamierza podjąć w celu przeciwdziałania tym zagrożeniom.**

Zarząd CCC S.A. wysoko ocenia zdolność wywiązywania się Spółki z zaciągniętych zobowiązań. W ocenie zarządu realizowany poziom przepływów pieniężnych oraz osiągnięte wyniki finansowe pozwolą utrzymać wskaźniki płynności na poziomie umożliwiającym prawidłowe funkcjonowanie Spółki. Ponadto, w celu przeciwdziałania ewentualnym zagrożeniom, Spółka stale dywersyfikuje zewnętrzne źródła pozyskania kapitału obrotowego.

**15. Ocena, możliwości realizacji zamierzeń inwestycyjnych, w tym inwestycji kapitałowych, w porównaniu do wielkości posiadanych środków, z uwzględnieniem możliwych zmian w strukturze finansowania tej działalności.**

Zarząd CCC S.A. zamierza finansować przedsięwzięcia inwestycyjne środkami własnymi jak i kapitałem obcym (emisja obligacji). W ocenie Zarządu aktualnie nie występują większe zagrożenia, mogące negatywnie wpłynąć w przyszłości na realizację zamierzeń inwestycyjnych.

**16. Ocena czynników i nietypowych zdarzeń mających wpływ na wynik z działalności za rok obrotowy, z określeniem stopnia wpływu tych czynników lub nietypowych zdarzeń na osiągnięty wynik.**

W okresie objętym sprawozdaniem nie wystąpiły nietypowe zdarzenia mające istotny wpływ na wynik z działalności.

**17. Charakterystyka zewnętrznych i wewnętrznych czynników istotnych dla rozwoju przedsiębiorstwa Emitenta oraz opis perspektyw rozwoju działalności Emitenta co najmniej do końca roku obrotowego następującego po roku obrotowym, za który sporządzono sprawozdanie finansowe zamieszczone w raporcie rocznym, z uwzględnieniem elementów strategii rynkowej przez niego wypracowanej.**

Zdaniem Emitenta podstawowe czynniki, które będą miały wpływ na wyniki osiągnięte w najbliższym czasie, to:

- wielkość osiągniętej sprzedaży oraz zrealizowanych marż,
- dalszy dynamiczny rozwój sieci handlowej CCC,
- panujące warunki atmosferyczne,
- poziom kursów walutowych.

**18. Zmiany w podstawowych zasadach zarządzania przedsiębiorstwem Emitenta i jego Grupą Kapitałową.**

W dniu 30 września 2014 r. spółka CCC S.A. wniosła jako wkład niepieniężny do spółki zależnej CCC Shoes & Bags Sp. z o.o. zorganizowaną część przedsiębiorstwa oraz objęła udziały w podwyższonym kapitale zakładowym tej spółki. Natomiast z dniem 1 października Spółka CCC Shoes & Bags Sp. z o.o. dokonała zbycia zorganizowanej części przedsiębiorstwa na rzecz spółki zależnej CCC.eu Sp. z o.o. oraz objęła udziały w podwyższonym kapitale zakładowym tej spółki. W dniu 4 listopada 2014 r. Zgromadzenie Wspólników Spółki NG2 Suisse S.a.r.l. wyraziło zgodę na przeniesienie praw ochronnych do znaków na rzecz Spółki CCC.eu Sp. z o.o.

Opisane działania są związane z procesem restrukturyzacji organizacyjnej i procesowej Emitenta i rozdzieleniem działalności operacyjnej od holdingowej w ramach Grupy Kapitałowej CCC S.A.

19. Wszelkie umowy zawarte między Emitentem a osobami zarządzającymi, przewidujące rekompensatę w przypadku ich rezygnacji lub zwolnienia z zajmowanego stanowiska bez ważnej przyczyny lub gdy ich odwołanie lub zwolnienie następuje z powodu połączenia Emitenta przez przejęcie.

Pomiędzy Emitentem a osobami zarządzającymi nie zawarto ww. umów.

20. Wartość wynagrodzeń, nagród lub korzyści, w tym wynikających z programów motywacyjnych lub premiowych opartych na kapitale Emitenta, w tym programów opartych na obligacjach z prawem pierwszeństwa, zamiennych, warrantach subskrypcyjnych (w pieniądzu, naturze lub jakiegokolwiek innej formie), wypłaconych, należnych lub potencjalnie należnych, odrębnie dla każdej z osób zarządzających i nadzorujących Emitenta w przedsiębiorstwie Emitenta.

Wynagrodzenia osób zarządzających i nadzorujących Emitenta, otrzymane za okres od 1 stycznia do 31 grudnia 2014 roku oraz za okres od 1 stycznia do 31 grudnia 2013 roku, przedstawiają poniższe tabele.

Tabela 11. Wynagrodzenia osób zarządzających

| Imię i nazwisko    | Stanowisko         | 2014 kwota brutto [PLN] | 2013 kwota brutto [PLN] |
|--------------------|--------------------|-------------------------|-------------------------|
| Dariusz Miłek *    | Prezes Zarządu     | 840 000                 | 690 000                 |
| Mariusz Gnych**    | Wiceprezes Zarządu | 780 000                 | 510 000                 |
| Piotr Nowjalis *** | Wiceprezes Zarządu | 1 020 000               | 728 000                 |
| <b>Razem</b>       |                    | <b>2 640 000</b>        | <b>1 928 000</b>        |

\* za rok 2014 Pan Dariusz Miłek dodatkowo otrzymał z tytułu umowy o pracę wynagrodzenie w wysokości 30.000 PLN w spółce zależnej CCC Factory Sp. z o.o. (w 2013 - 10.000 PLN);  
 \*\* za rok 2014 Pan Mariusz Gnych dodatkowo otrzymał wynagrodzenie w wysokości 90.000 PLN z tytułu pełnienia funkcji we władzach spółki zależnej CCC Factory Sp. z o.o. (w 2013 - 105.000 PLN);  
 \*\*\* za rok 2014 Pan Piotr Nowjalis dodatkowo otrzymał z tytułu umowy o pracę wynagrodzenie w wysokości 30.000 PLN w spółce zależnej CCC Factory Sp. z o.o. (w 2013 - 10.000 PLN).

Tabela 12. Liczba potencjalnie należnych warrantów subskrypcyjnych

| Imię i nazwisko | Stanowisko         | 2014           | 2013           |
|-----------------|--------------------|----------------|----------------|
| Dariusz Miłek   | Prezes Zarządu     | -              | -              |
| Mariusz Gnych   | Wiceprezes Zarządu | 50 000         | 50 000         |
| Piotr Nowjalis  | Wiceprezes Zarządu | 50 000         | 50 000         |
| <b>Razem</b>    |                    | <b>100 000</b> | <b>100 000</b> |

Tabela 13. Wynagrodzenia osób nadzorujących

| Imię i nazwisko  | Stanowisko        | 2014 kwota brutto [PLN] | 2013 kwota brutto [PLN] |
|------------------|-------------------|-------------------------|-------------------------|
| Henryk Chojnacki | Przewodniczący RN | 24 000                  | 24 000                  |
| Wojciech Fenrich | Członek RN        | 18 000                  | 18 000                  |
| Martyna Kupiecka | Członek RN        | 18 000                  | 18 000                  |
| Marcin Murawski  | Członek RN        | 18 000                  | 18 000                  |
| Piotr Nadolski   | Członek RN        | -                       | 14 000                  |
| Jan Rosochowicz  | Członek RN        | 18 000                  | 4 000                   |
| <b>Razem</b>     |                   | <b>96 000</b>           | <b>96 000</b>           |

**20. Wartość wynagrodzeń, nagród lub korzyści (...) (cd.)**

W dniu 26 czerwca 2013 roku Zwyczajne Walne Zgromadzenie Akcjonariuszy CCC S.A. powołało Pana Jana Rosochowicza na Członka Rady Nadzorczej. Kadencja Pana Piotra Nadolskiego w Radzie Nadzorczej wygasła z dniem 26 czerwca 2013 roku.

Osoby zarządzające i nadzorujące nie pobierają z tytułu pełnionej funkcji w spółkach Grupy Kapitałowej CCC S.A. wynagrodzenia innego niż wskazane w tabeli nr 11 i 13.

**21. Określenie łącznej liczby i wartości nominalnej wszystkich akcji Emitenta oraz akcji i udziałów w jednostkach powiązanych Emitenta, będących w posiadaniu osób zarządzających i nadzorujących (dla każdej osoby oddzielnie).**

Kapitał zakładowy Emitenta składa się z 38.400.000 akcji:

- 6.650.000 akcji uprzywilejowanych co do głosu - 2 głosy z jednej akcji;

- 31.750.000 akcji zwykłych na okaziciela.

Wartość nominalna 1 akcji wynosi 0,1 PLN.

Na dzień sporządzenia raportu za rok 2014 w posiadaniu osób zarządzających i nadzorujących Emitenta znajdowały się następujące ilości akcji Spółki CCC S.A.:

**Tabela 14. Liczba i wartość nominalna posiadanych akcji przez członków Zarządu**

| Stanowisko/funkcja<br>Imię nazwisko | Akcje posiadane<br>na dzień przekazania<br>raportu | Wartość nominalna<br>w tys. PLN |
|-------------------------------------|--|---------------------------------|
| Prezes Zarządu – Dariusz Miłek*     | 13 360 000   | 1 336,00                        |
| Wiceprezes Zarządu – Mariusz Gnych  | 120 000  | 12,00                           |

\*pośrednio jako podmiot dominujący w spółce ULTRO S.A.

**22. Informacje o znanych Emitentowi umowach (w tym również zawartych po dniu bilansowym), w wyniku których mogą w przyszłości nastąpić zmiany w proporcjach posiadanych akcji przez dotychczasowych akcjonariuszy i obligatariuszy.**

W latach 2010-2012 funkcjonował program motywacyjny, którego założenia nie zostały zrealizowane w związku z czym nie wykonano prawa objęcia akcji.

Według wiedzy Emitenta, na dzień przekazania niniejszego raportu, oprócz nowego Programu Motywacyjnego adresowanego do obecnych i przyszłych Członków Zarządu, obecnych i przyszłych członków zarządów spółek zależnych oraz kierownictwa Spółki, nie istnieją inne umowy mogące w przyszłości skutkować zmianą w proporcjach posiadanych akcji przez dotychczasowych akcjonariuszy.

Szczegółowe informacje nt. programu motywacyjnego zaprezentowano w nocie 17 sprawozdania finansowego.

**23. Informacje o systemie kontroli programów akcji pracowniczych.**

Decyzją NWZA CCC S.A. z dnia 19 grudnia 2012 r. uruchomiono program motywacyjny na lata 2013-2015 adresowany do obecnych i przyszłych Członków Zarządu, obecnych i przyszłych członków zarządów spółek zależnych oraz kierownictwa Spółki. W ramach Programu uczestnicy będą mogli objąć akcje serii E (akcje nowej emisji). Prawo to będzie mogło być zrealizowane, jeśli łączny skonsolidowany zysk netto Grupy Kapitałowej CCC SA za lata 2013, 2014, 2015, obliczony z pominięciem kosztów poniesionych w związku z wprowadzeniem Programu Motywacyjnego, wyniesie nie mniej niż 620.000 tys. PLN.

Szczegółowe informacje nt. programu motywacyjnego zaprezentowano w nocie 17 sprawozdania finansowego.



**24. Informacje o umowie Emitenta z podmiotem uprawnionym do badania sprawozdań finansowych.**

Informacje zostały zamieszczone w nocy 31 sprawozdania finansowego CCC S.A. za okres 01.01.2013 – 31.12.2014 r.

**25. Informacje o ważniejszych osiągnięciach w dziedzinie badań i rozwoju.**

Nie dotyczy.

**26. Informacje o nabyciu udziałów (akcji) własnych, a w szczególności celu ich nabycia, liczbie i wartości nominalnej, ze wskazaniem, jaką część kapitału zakładowego reprezentują, cenie nabycia oraz cenie sprzedaży tych udziałów (akcji) w przypadku ich zbycia.**

W okresie sprawozdawczym Spółka nie dokonała operacji nabycia akcji własnych.

**27. Informacje o posiadanych przez jednostkę oddziałach (zakładach).**

Spółka nie posiada oddziałów (zakładów).

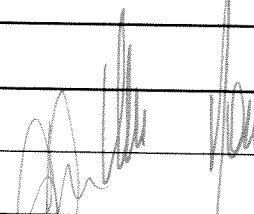
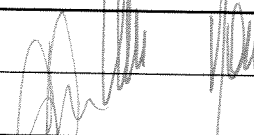

**28. Informacje o instrumentach finansowych.**

Spółka posiada podpisane umowy dotyczące transakcji terminowych i pochodnych z Bankiem Handlowym w Warszawie S.A., PKO BP S.A., Pekao S.A i mBankiem. Na dzień bilansowy Spółka nie wykazywała w księgach rachunkowych otwartych pozycji na instrumentach finansowych. Ryzyka na jakie Spółka jest narażona w związku z wykorzystywaniem innych niż ww. instrumentów finansowych zostały opisane w nocy 3 sprawozdania finansowego CCC S.A. za okres 01.01.2014 – 31.12.2014 r.

**29. Oświadczenie Zarządu CCC S.A.**

Zgodnie z § 91 ust. 1 pkt 5,6 Rozporządzenia Ministra Finansów z dnia 19.02.2009 r. w sprawie informacji bieżących i okresowych przekazywanych przez emitentów papierów wartościowych oraz warunków uznawania za równoważne informacji wymaganych przepisami prawa państwa niebędącego państwem członkowskim, Zarząd CCC S.A. oświadcza, że:

- wedle jego najlepszej wiedzy roczne sprawozdanie finansowe CCC SA, a także dane porównywalne sporządzone zostały zgodnie z obowiązującymi zasadami rachunkowości oraz odzwierciedlają w sposób prawdziwy, rzetelny i jasny sytuację majątkową, finansową oraz wynik finansowy CCC SA,
- roczne sprawozdanie z działalności CCC SA zawiera prawdziwy obraz rozwoju, osiągnięć, sytuacji CCC SA, w tym opis podstawowych zagrożeń i ryzyka,
- podmiot uprawniony do badania sprawozdań finansowych dokonujący badania rocznego sprawozdania finansowego CCC SA został wybrany zgodnie z przepisami prawa. Ponadto podmiot ten oraz biegli rewidenci dokonujący badania rocznego sprawozdania finansowego Emitenta spełnili warunki do wydania bezstronnej i niezależnej opinii o badanym rocznym sprawozdaniu finansowym, zgodnie z właściwymi przepisami i normami zawodowymi.

| PODPISY WSZYSTKICH CZŁONKÓW ZARZĄDU |                    |  |
|-------------------------------------|--------------------|--|
| Dariusz Miłek                       | Prezes Zarządu     |  |
| Mariusz Gnych                       | Wiceprezes Zarządu |  |
| Piotr Nowjalis                      | Wiceprezes Zarządu |  |

Polkowice, 30 kwietnia 2015 r.

**30. Oświadczenie Zarządu CCC S.A. o stosowaniu zasad ładu korporacyjnego w Spółce CCC S.A. w 2014 roku.**

**Wskazanie zasad ładu korporacyjnego, któremu podlega Emitent, oraz miejsca, gdzie tekst zbioru zasad jest publicznie dostępny.**

Spółka podlega zasadom zawartym w dokumencie „Dobre Praktyki Spółek Notowanych na GPW”, stanowiącym załącznik do Uchwały nr 19/1307/2012 Rady Giełdy z dnia 21 listopada 2012 r.

Zbiór zasad dostępny jest m.in. na stronie internetowej GPW :  
[http://www.corp-gov.gpw.pl/assets/library/polish/regulacje/dobre\\_praktyki\\_16\\_11\\_2012.pdf](http://www.corp-gov.gpw.pl/assets/library/polish/regulacje/dobre_praktyki_16_11_2012.pdf)

**Wskazanie zakresu w jakim Emitent odstąpił od postanowień zbioru zasad ładu korporacyjnego oraz wyjaśnienie przyczyn tego odstąpienia.**

W 2014 r. Spółka nie stosowała zasad zawartych w punkcie 12 rozdziału I i punkcie 10 rozdziału IV „Dobrych Praktyk Spółek Notowanych na GPW”. Spółka biorąc pod uwagę konieczność przeprowadzenia wielu czynności techniczno – organizacyjnych i związane z tym ryzyka natury technicznej i prawnej, które mogą wpłynąć na prawidłowy i niezakłócony porządek obrad walnego zgromadzenia akcjonariuszy, a tym samym na ich prawa, nie zdecydowała się na transmisje obrad walnego zgromadzenia w czasie rzeczywistym oraz na zapewnienie akcjonariuszom możliwości udziału w walnym zgromadzeniu przy wykorzystaniu środków komunikacji elektronicznej. W miarę upowszechniania się stosowania tego rozwiązania technicznego oraz zapewnienia odpowiedniego bezpieczeństwa jego stosowania, Zarząd CCC S.A. rozważy wprowadzenie go w życie.

**Opis głównych cech stosowanych w przedsiębiorstwie Emitenta systemów kontroli wewnętrznej i zarządzania ryzykiem w odniesieniu do procesu sporządzania sprawozdań finansowych i skonsolidowanych sprawozdań finansowych.**

Za skuteczność funkcjonowania systemu kontroli wewnętrznej w Spółce odpowiedzialny jest Zarząd. Nadzór merytoryczny nad procesem sporządzania sprawozdań finansowych sprawuje Wiceprezes Zarządu. Za organizację procesu sporządzania sprawozdań finansowych odpowiada Główny Księgowy Spółki, który jednocześnie sprawuje nadzór nad prawidłowym ewidencjonowaniem operacji gospodarczych w księgach rachunkowych Spółki. Sposób obiegu dokumentów pozwala na zminimalizowanie ewentualnych ryzyk związanych z prawidłowym ewidencjonowaniem operacji gospodarczych. W Spółce funkcjonuje wielopoziomowy system kontroli wewnętrznej, pozwalający zdaniem Zarządu na efektywne przeciwdziałanie i szybkie eliminowanie ewentualnie powstałych nieprawidłowości.

Ponadto roczne sprawozdania finansowe polegają badaniu, a półroczne sprawozdania finansowe objęte są przeglądem przez organ niezależny - biegłego rewidenta. Wyniki badania oraz przeglądu każdorazowo dołączane są do publikowanych raportów.

**Wskazanie akcjonariuszy posiadających bezpośrednio lub pośrednio znaczne pakiety akcji.**

Wykaz akcjonariuszy posiadających znaczne pakiety akcji zgodnie z art. 69 Ustawy o ofercie publicznej i warunkach wprowadzenia instrumentów finansowych do zorganizowanego obrotu oraz o spółkach publicznych (zgodnie ze stanem na dzień przekazania raportu rocznego):

| Akcjonariusz                                    | liczba posiadanych akcji (szt.) | udział w kapitale akcyjnym (%) | liczba głosów na Walnym Zgromadzeniu (szt.) | udział w ogólnej liczbie głosów na Walnym Zgromadzeniu (%) |
|---|---------------------------------|--------------------------------|---|--|
| ULTRO SA (podmiot zależny od p. Dariusza Miłka) | 13 360 000                      | 34,79                          | 18 110 000                                  | 40,20  |
| Leszek Gaczorek                                 | 2 710 000                       | 7,06                           | 4 460 000                                   | 9,90   |
| Aviva OFE *                                     | 3 140 375                       | 8,18                           | 3 140 375                                   | 6,97   |

\* dane pochodzą z informacji rocznej o strukturze aktywów Aviva OFE na dzień 31.12.2014 r.

**30. Oświadczenie Zarządu CCC S.A. o stosowaniu zasad ładu korporacyjnego w Spółce CCC S.A. w 2014 roku (cd.)**

Na dzień przekazania sprawozdania za 2014 rok Spółka nie posiada informacji o innych akcjonariuszach, którzy posiadaliby co najmniej 5% głosów na Walnym Zgromadzeniu Akcjonariuszy.

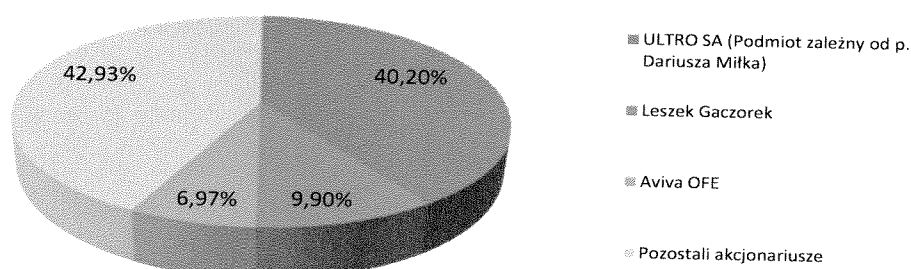
Akcje Spółki dzielą się na:

- zwykłe na okaziciela,
- imienne uprzywilejowane co do głosu w ten sposób, że na każdą akcję przypadają dwa głosy na Walnym Zgromadzeniu Spółki.

Część wskazanych wyżej akcji przysługujących ULTRO SA (podmiot zależny od Dariusza Miłki) i Leszkowi Gaczorkowi jest uprzywilejowana co do głosu:

| Akcjonariusz   | Liczba posiadanych akcji uprzywilejowanych co do głosu (szt.) | Udział w kapitale zakładowym (%) | Liczba głosów na Walnym Zgromadzeniu (szt.) | Udział w ogólnej liczbie głosów na Walnym Zgromadzeniu (%) |
|--|---|----------------------------------|---|--|
| ULTRO SA<br><i>(podmiot zależny od Dariusza Miłki)</i> | 4 750 000   | 12,37                            | 9 500 000                                   | 21,09  |
| Leszek Gaczorek  | 1 750 000   | 4,56                             | 3 500 000                                   | 7,77   |

Udział w liczbie głosów na Walnym Zgromadzeniu Akcjonariuszy



**Wskazanie posiadaczy wszelkich papierów wartościowych, które dają specjalne uprawnienia kontrolne wraz z opisem tych uprawnień.**

Wykaz akcjonariuszy posiadających akcje uprzywilejowane (zgodnie ze stanem na dzień przekazania raportu rocznego):

| Akcjonariusz   | Liczba posiadanych akcji (szt.) | Udział w kapitale zakładowym (%) | Liczba głosów na Walnym Zgromadzeniu (szt.) | Udział w ogólnej liczbie głosów na Walnym Zgromadzeniu (%) |
|--|---------------------------------|----------------------------------|---|--|
| ULTRO SA<br><i>(podmiot zależny od Dariusza Miłki)</i> | 4 750 000                       | 12,37                            | 9 500 000                                   | 21,09  |
| Leszek Gaczorek  | 1 750 000                       | 4,56                             | 3 500 000                                   | 7,77   |
| Lech Chudy   | 50 000                          | 0,13                             | 100 000                                     | 0,22   |
| Mariusz Gnych  | 50 000                          | 0,13                             | 100 000                                     | 0,22   |
| Renata Miłek   | 50 000                          | 0,13                             | 100 000                                     | 0,22   |
| <b>Razem</b>   | <b>6 650 000</b>                | <b>17,32</b>                     | <b>13 300 000</b>                           | <b>29,52</b>   |

Wskazane wyżej akcje są uprzywilejowanymi co do głosu w ten sposób, że na każdą przypadają dwa głosy.

**30. Oświadczenie Zarządu CCC S.A. o stosowaniu zasad ładu korporacyjnego w Spółce CCC S.A. w 2014 roku (cd.)**

**Wskazanie wszelkich ograniczeń odnośnie wykonywania prawa głosu w spółce Emitenta.**

Ograniczenia nie występują.

**Wskazanie wszelkich ograniczeń dotyczących przenoszenia prawa własności papierów wartościowych Emitenta.**

Akcjonariuszom Spółki przysługuje prawo pierwszeństwa nabycia akcji imiennych uprzywilejowanych przeznaczonych do zbycia. W przypadku nie skorzystania z tego prawa wobec całości lub części akcji przeniesienie własności tych akcji wymaga zgody Zarządu Spółki.

**Opis zasad dotyczących powoływania i odwoływania osób zarządzających oraz ich uprawnień, w szczególności prawo do podjęcia decyzji o emisji lub wykupie akcji.**

Członków Zarządu Spółki powołuje i odwołuje Rada Nadzorcza Spółki. Kompetencje i zasady działania Zarządu CCC S.A. zostały określone w dokumentach:

- 1) Statucie Spółki, który jest dostępny na stronie internetowej Spółki
- 2) Regulaminie Zarządu, który jest dostępny na stronie internetowej Spółki
- 3) Kodeksie Spółek Handlowych.

Emisja nowych akcji może nastąpić po podjęciu uchwały przez Walne Zgromadzenie Spółki i skutkuje podwyższeniem kapitału zakładowego Spółki. Obowiązującymi w zakresie emisji nowych akcji i wykupu akcji są regulacje Kodeksu Spółek Handlowych i przepisy o ofercie publicznej i warunkach wprowadzenia instrumentów finansowych do zorganizowanego systemu obrotu oraz o spółkach publicznych.

**Opis zasad zmiany statutu spółki Emitenta.**

W zakresie zmian w statucie stosuje się odpowiednio przepisy Kodeksu Spółek Handlowych. Zmiana statutu Spółki wymaga uchwały Walnego Zgromadzenia Akcjonariuszy podjętej większością  $\frac{3}{4}$  głosów i wpisu do Krajowego Rejestru Sądowego. Rada Nadzorcza Spółki może, zgodnie z udzielonym jej przez Walne Zgromadzenie upoważnieniem, ustalić jednolity tekst zmienionego statutu lub wprowadzić inne zmiany o charakterze redakcyjnym określone w uchwale Walnego Zgromadzenia.

Uchwała o zmianie statutu jest skuteczna od chwili wpisu do KRS.

**Sposób działania Walnego Zgromadzenia i jego zasadnicze uprawnienia oraz opis praw akcjonariuszy i sposobu ich wykonywania.**

Walne Zgromadzenia działa na podstawie udostępnionych przez Spółkę do publicznej wiadomości m.in. na stronie internetowej CCC S.A. Statutu Spółki i Regulaminu Walnego Zgromadzenia oraz w zakresie nieuregulowanym wskazanymi dokumentami Kodeksu Spółek Handlowych.

**Zwoływanie Walnego Zgromadzenia Akcjonariuszy:**

- 1) Walne Zgromadzenie Akcjonariuszy może być zwoływane w trybie zwyczajnym lub nadzwyczajnym.
- 2) Walne Zgromadzenie Akcjonariuszy odbywa się w siedzibie Spółki, w Warszawie lub we Wrocławiu, w miejscu i terminie wskazanych w ogłoszeniu o zwołaniu Walnego Zgromadzenia.
- 3) Zwyczajne Walne Zgromadzenie odbywa się corocznie w terminie sześciu miesięcy po upływie roku obrotowego.
- 4) Informację o zwołaniu Walnego Zgromadzenia wraz z podaniem miejsca i terminu (dzień i godzina) Zarząd udostępnia w formie raportu bieżącego oraz zamieszcza na stronie internetowej Spółki.

**30. Oświadczenie Zarządu CCC S.A. o stosowaniu zasad ładu korporacyjnego w Spółce CCC S.A. w 2014 roku (cd.)**

Uprawnienia Walnego Zgromadzenia Akcjonariuszy:

Do kompetencji Walnego Zgromadzenia należą poza wszelkimi sprawami z działalności Spółki i sprawami określonymi w przepisach prawa, z wyłączeniem nabycia i zbycia nieruchomości, użytkowania wieczystego lub udziału w nieruchomości:

- 1) Wybór i odwołanie członków Rady Nadzorczej
- 2) Zatwierdzenie regulaminu Rady Nadzorczej
- 3) Ustalanie zasad wynagradzania Rady Nadzorczej
- 4) Ustalanie wysokości wynagrodzenia dla członków Rady Nadzorczej delegowanych do stałego indywidualnego wykonywania nadzoru.

Uprawnienia Walnego Zgromadzenia określone zostały w dokumentach:

- 1) Statucie Spółki, który jest dostępny na stronie internetowej Spółki
- 2) Regulaminie Walnego Zgromadzenia CCC S.A., który jest dostępny na stronie internetowej Spółki
- 3) Kodeksie Sądów Handlowych

Z uwzględnieniem „Dobrych Praktyk spółek notowanych na GPW”.

Obrady Walnego Zgromadzenia Akcjonariuszy:

- 1) Obrady Walnego Zgromadzenia Akcjonariuszy otwiera Przewodniczący Rady Nadzorczej lub osoba przez niego upoważniona i zarządza przeprowadzenie wyborów Przewodniczącego Walnego Zgromadzenia.
- 2) Osoba otwierająca Walne Zgromadzenie doprowadza do niezwłocznego wyboru Przewodniczącego Walnego Zgromadzenia, który kieruje jego pracami oraz zapewnia sprawny przebieg obrad i poszanowanie praw i interesów wszystkich akcjonariuszy.
- 3) Walne Zgromadzenie podejmuje uchwały jedynie w sprawach objętych porządkiem obrad.
- 4) Członkowie Rady Nadzorczej i Zarządu Spółki oraz biegły rewident powinni, w granicach swych kompetencji i w zakresie niezbędnym dla rozstrzyganych spraw omawianych przez Walne Zgromadzenie, udzielać uczestnikom Zgromadzenia informacji i wyjaśnień dotyczących Spółki.
- 5) Przebieg Walnego Zgromadzenia jest protokolowany przez notariusza.

Głosowanie:

- 1) Głosowanie na Walnym Zgromadzeniu jest jawne. Tajne głosowanie zarządza się przy wyborach oraz nad wnioskami o odwołanie członków organów Spółki, o pociągnięcie ich do odpowiedzialności, jak również w sprawach osobowych. Dodatkowo tajne głosowanie zarządza się na żądanie choćby jednego akcjonariusza lub jego reprezentanta.
- 2) Walne Zgromadzenie może dokonać wyboru Komisji Skrutacyjnej, do której obowiązków należy czuwanie nad prawidłowym przebiegiem każdego głosowania, nadzorowanie obsługi komputerowej (w przypadku głosowania z wykorzystaniem techniki elektronicznej) oraz ustalanie wyników głosowania i przekazywania ich Przewodniczącemu Walnego Zgromadzenia.
- 3) Jedna akcja daje prawo do jednego głosu na Walnym Zgromadzeniu. W przypadku akcji uprzywilejowanych serii A<sub>1</sub> (akcja imienna uprzywilejowana) jedna akcja daje prawo do dwóch głosów.
- 4) Przewodniczący Walnego Zgromadzenia ogłasza wyniki głosowania, które następnie wnoszone są do protokołu obrad.

**Skład osobowy i zmiany, które w nim zaszły w ciągu ostatniego roku obrotowego, oraz opis działania organów zarządzających, nadzorujących lub administrujących Emitenta oraz ich komitetów.**

Zarząd:

Zarząd Spółki składa się z jednego do siedmiu członków powoływanych i odwoływanych przez Radę Nadzorczą na trzyletnią kadencję.

Na dzień 31 grudnia 2014 r. skład Zarządu Spółki przedstawiał się następująco:

|                |   |                    |
|----------------|---|--------------------|
| Dariusz Miłek  | - | Prezes Zarządu     |
| Mariusz Gnych  | - | Wiceprezes Zarządu |
| Piotr Nowjalis | - | Wiceprezes Zarządu |

**30. Oświadczenie Zarządu CCC S.A. o stosowaniu zasad ładu korporacyjnego w Spółce CCC S.A. w 2014 roku (cd.)**

Kompetencje i zasady działania Zarządu CCC S.A. zostały określone w dokumentach:

- 1) Statucie Spółki, który jest dostępny na stronie internetowej Spółki
- 2) Regulaminie Zarządu, który jest dostępny na stronie internetowej Spółki
- 3) Kodeksie Spółek Handlowych.

Rada Nadzorcza:

Rada Nadzorcza składa się z pięciu do siedmiu członków powoływanych przez Walne Zgromadzenie na dwuletnią kadencję. Rada Nadzorcza zbiera się w miarę potrzeb, nie rzadziej niż trzy razy w roku obrotowym, a jej obrady są zwoływane przez Przewodniczącą Rady.

Na dzień 31 grudnia 2014 r. skład Rady Nadzorczej Spółki przedstawiał się następująco:

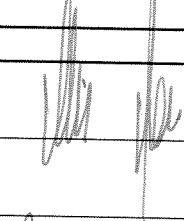


|                  |   |                                |
|------------------|---|--------------------------------|
| Henryk Chojnacki | - | Przewodniczący Rady Nadzorczej |
| Martyna Kupiecka | - | Członek Rady Nadzorczej        |
| Marcin Murawski  | - | Członek Rady Nadzorczej        |
| Wojciech Fenrich | - | Członek Rady Nadzorczej        |
| Jan Rosochowicz  | - | Członek Rady Nadzorczej        |

W dniu 26 czerwca 2013 r. Walne Zgromadzenie Akcjonariuszy powołało Radę Nadzorczą na kolejną kadencję (RB 38/2013) w ww. składzie.

Kompetencje i zasady działania Rady Nadzorczej CCC S.A. zostały określone w dokumentach:

- 1) Statucie Spółki, który jest dostępny na stronie internetowej Spółki
- 2) Regulaminie Rady Nadzorczej, który jest dostępny na stronie internetowej Spółki
- 3) Uchwałach Walnego Zgromadzenia Spółki
- 4) Kodeksie Spółek Handlowych i innych obowiązujących przepisów prawa.

Dokumenty korporacyjne CCC S.A. są dostępne na stronie internetowej Spółki:  
<http://firma.ccc.eu/pl/ladkorporacyjny>

| PODPISY WSZYSTKICH CZŁONKÓW ZARZĄDU |                    |   |
|-------------------------------------|--------------------|---|
| Dariusz Miłek                       | Prezes Zarządu     |   |
| Mariusz Gnych                       | Wiceprezes Zarządu |  |
| Piotr Nowjalis                      | Wiceprezes Zarządu |   |

Polkowice, 30 kwietnia 2015 roku