

CCC
GROUP

POLITYKA ŚRODOWISKOWA
GRUPY CCC



I	WSTĘP	3
1	Cel Polityki Środowiskowej	3
2	Zakres Polityki Środowiskowej	3
3	Relacje Polityki Środowiskowej z innymi regulacjami	4
II	STOSOWANIE POLITYKI ŚRODOWISKOWEJ.....	4
1	Najwyższe kierownictwo	4
2	Jednostki organizacyjne	5
3	Doskonalenie	5
III	ZASADY POLITYKI ŚRODOWISKOWEJ	6
1	Przeciwdziałanie zmianom klimatu	6
2	Adaptacja do zmian klimatu.....	7
3	Ochrona zasobów wodnych i morskich	7
4	Rozwój gospodarki o obiegu zamkniętym	8
5	Kontrola i zapobieganie zanieczyszczeniom	10
6	Ochrona i odbudowa bioróżnorodności i ekosystemów	11

I. WSTĘP

Grupa Kapitałowa CCC rozwijając się korzysta z różnych rodzajów kapitału, w tym z kapitału naturalnego. Kapitał naturalny stanowią istniejące na świecie zasoby naturalne, w skład których wchodzi minerały, gleba, powietrze, woda i wszystkie istoty żyjące.

Niniejsza polityka określa priorytety i podstawowe zasady, którymi Grupa CCC kieruje się korzystając z kapitału naturalnego i sposoby działania w relacjach ze środowiskiem naturalnym.

Priorytety w korzystaniu z kapitału naturalnego:

1. Redukujemy wyrządzane środowisku naturalnemu szkody i zmniejszamy wykorzystanie zasobów naturalnych, przede wszystkim zasobów nieodnawialnych.
2. Rekompensujemy wyrządzone środowisku naturalnemu szkody w przypadku, gdy nie można ich zredukować.
3. Inicjujemy i wspieramy naszych partnerów biznesowych, dostawców w całym łańcuchu dostaw oraz klientów, by we współpracy z nami i dzięki naszym produktom mogli poprawiać swój sposób korzystania z kapitału naturalnego.

Powyższe priorytety stosujemy we wskazanej hierarchii, czyli staramy się przede wszystkim stosować priorytet pierwszy, a dopiero później drugi i trzeci.

—

I.1 Cel Polityki Środowiskowej

Celem Polityki Środowiskowej jest określenie ram, w których Grupa CCC zarządza swoimi relacjami ze środowiskiem naturalnym oraz sposobów korzystania z kapitału naturalnego.

—

I.2 Zakres Polityki Środowiskowej

Niniejsza polityka obowiązuje wszystkie spółki wchodzące w skład Grupy Kapitałowej CCC, bez względu na profil ich działalności. Polityka może zostać przyjęta i rozwinięta przez poszczególne spółki z Grupy CCC, przy czym spółki te mają swobodę dalszego doskonalenia najlepszych praktyk dostosowanych do ich profilu działalności.

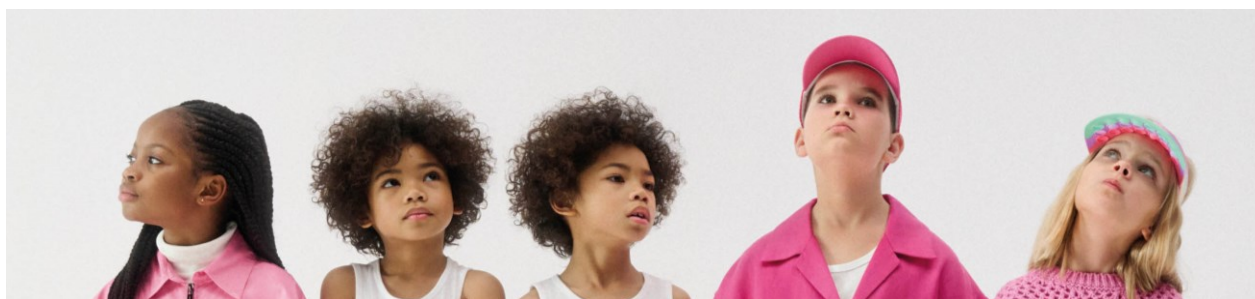
I.3 Relacje Polityki Środowiskowej z innymi regulacjami

Cele w zakresie korzystania z kapitału naturalnego w danym okresie czasu są określane w Strategii Zrównoważonego Rozwoju Grupy CCC.

Zasady Polityki Środowiskowej są ustanowione mając na uwadze m.in. Rozporządzenie Parlamentu i Rady (UE) 2020/852 (tzw. Rozporządzenie w sprawie Taksonomii) i Techniczne Kryteria Kwalifikacji ustanowione na podstawie tego Rozporządzenia.

Polityka środowiskowa stanowi podstawowy dokument wzmocniony przez inne powiązane dokumenty obowiązujące w Grupie CCC, w szczególności:

- a) Kodeks postępowania dla dostawców
- b) Polityka zarządzania substancjami chemicznymi
- c) Zasady oraz dobre praktyki współpracy z dostawcami Grupy CCC



II. STOSOWANIE POLITYKI ŚRODOWISKOWEJ

II.1 Najwyższe kierownictwo

Polityka środowiskowa przyjmowana jest Zarządzeniem Prezesa Zarządu.

Dział ochrony środowiska jest głównym działem odpowiedzialnym za funkcjonowanie Polityki Środowiskowej oraz gospodarowanie odpadami.

Nie rzadziej niż raz w roku Zarząd Grupy CCC ocenia funkcjonowanie Polityki Środowiskowej na podstawie informacji przekazanych przez obszary odpowiedzialne za ochronę środowiska, m.in.:

- **Ochrona środowiska** – gospodarowanie odpadami, nadzór nad realizacją celów środowiskowych, współpraca z innymi działami, dostarczanie danych do wskaźników ESG;
- **Administracja** - zarządzanie nieruchomościami siedziby i efektywność energetyczna;
- **Logistyka** – rozwiązania logistyczno-magazynowe, opakowania;
- **Sprzedaż** - niskoemisyjność salonów sprzedaży, rozwiązania cyrkularne w downstream;

- **Produkt** – współpraca z dostawcami w zakresie zmniejszenia negatywnego wpływu na środowisko, ekoprojektowanie;
- **Zrównoważony Rozwój** - raportowanie realizacji celów środowiskowych zawartych w Strategii Zrównoważonego Rozwoju

Zarząd Grupy CCC podejmuje decyzję o konieczności wprowadzenia zmian w Polityce Środowiskowej.

Nie rzadziej niż raz w roku Zarząd Grupy CCC przedstawia Radzie Nadzorczej Grupy CCC informację o stanie realizacji Polityki Środowiskowej.

II.2 Jednostki organizacyjne

Wdrożenie Polityki Środowiskowej jest realizowane przez wszystkie spółki wchodzące w skład Grupy Kapitałowej CCC.

Nadzór operacyjny nad stosowaniem Polityki Środowiskowej jest realizowany przez obszary odpowiedzialne.

W ramach prowadzonych czynności operacyjnych Audyt Wewnętrzny może zweryfikować poprawność przebiegu procesu, mechanizmów kontrolnych oraz wskazanych odpowiedzialności w Polityce Środowiskowej.

II.3 Doskonalenie

Zarząd Grupy CCC jest odpowiedzialny za decyzje w zakresie przeglądu i rewizji Polityki Środowiskowej.

Obszary odpowiedzialne planują i realizują, we współpracy z Działem HR, szkolenia i programy edukacyjne dla pracowników wszystkich jednostek organizacyjnych Grupy CCC, którzy są zaangażowani w realizację Polityki Środowiskowej.



Grupa CCC będzie prowadzić konstruktywny dialog z interesariuszami, w tym identyfikować i uwzględniać ich obawy w procesach planowania i realizacji projektów.

III. ZASADY POLITYKI ŚRODOWISKOWEJ

W niniejszym rozdziale przedstawione są zasady Polityki Środowiskowej. W odniesieniu do każdej z zasad:

- wyjaśniony jest zakres jej stosowania;
- zaprezentowane są przykłady działań, które realizują poszczególne jednostki organizacyjne stosując daną zasadę.

Przykłady działań nie stanowią listy wyczerpującej, tzn. jednostki organizacyjne samodzielnie i we współpracy z obszarami odpowiedzialnymi określają prowadzone przez siebie działania, które stanowią realizację zasady.

—

III.1 Przeciwdziałanie zmianom klimatu

Przeciwdziałanie zmianom klimatu ukierunkowane jest przede wszystkim na:

- wytwarzanie i przechowywanie energii ze źródeł nisko- i zeroemisyjnych;
- poprawę efektywności energetycznej;
- rozwój mobilności neutralnej dla klimatu;
- przejście na wykorzystywanie materiałów odnawialnych ze zrównoważonych źródeł;
- zapobieganie wylesianiu, rekultywacja lasów, zalesianie, zrównoważone gospodarowanie gruntami uprawnymi i obszarami trawiastymi, rolnictwo regeneracyjne.

Grupa CCC będzie identyfikować i oceniać ryzyko związane ze zmianami klimatycznymi dla prowadzonych projektów oraz odpowiednio wdrażać środki adaptacyjne i zaradcze na zmiany klimatu.

Przeciwdziałanie zmianom klimatu w Grupie CCC może odbywać się poprzez następujące działania:

- eliminację zbędnych źródeł odbioru energii w salonach sprzedaży;
- stałą poprawę efektywności energetycznej salonów sprzedaży, w tym wykorzystywanych w nich urządzeń;

- stosowanie kryterium efektywności energetycznej przy wyborze lokalizacji salonu (w odniesieniu do budynku, w którym znajduje się salon, np. centrum handlowego) i oczekiwanie od partnerów w tym zakresie (wynajmujących) doprowadzenia budynku do stanu zgodności z Technicznymi Kryteriami Kwalifikacji (odpowiednio dla budynków nowych lub istniejących);
- budowę nowych i remonty istniejących budynków Grupy CCC tak, by spełnić Techniczne Kryteria Kwalifikacji;
- stosowanie kryterium niskoemisyjności transportu w odniesieniu do partnerów logistycznych;
- preferowanie nisko- i zeroemisyjnych form transportu w transporcie towarów od dostawców do Grupy CCC;
- stosowanie w podróżach służbowych pracowników kryterium niskoemisyjności przy wyborze środka transportu (preferowane są środki transportu zbiorowego, bądź samochody hybrydowe);
- preferowanie materiałów odnawialnych ze zrównoważonych źródeł w projektowaniu produktów i w wyborze towarów;
- monitoring surowców pochodzenia roślinnego i zwierzęcego, wykorzystanie surowców pochodzących z rolnictwa regeneracyjnego przez partnerów biznesowych oraz wyeliminowanie surowców pochodzących od podmiotów przyczyniających się do wylesiania.

-

III.2 Adaptacja do zmian klimatu

Adaptacja do zmian klimatu ukierunkowana jest przede wszystkim na:

- wprowadzanie rozwiązań ograniczających ryzyko niekorzystnych skutków warunków klimatycznych.

Adaptacja do zmian klimatu w Grupie CCC może odbywać się poprzez następujące działania:

- budowę nowych i remonty istniejących budynków Grupy CCC tak, by były one odporne na nagłe i długotrwałe skutki zmian klimatu (np. większą częstotliwość nagłych zmian pogodowych, długotrwałe fale upałów, susze).

-

III.3 Ochrona zasobów wodnych i morskich

Ochrona zasobów wodnych i morskich ukierunkowana jest przede wszystkim na:

- ochronę środowiska naturalnego przed zrzutami ścieków przemysłowych i komunalnych;
- ochronę zasobów wodnych przed nowo pojawiającymi się zanieczyszczeniami mikrodrobinami plastiku;
- ochronę zasobów wody przeznaczonej do spożycia przez ludzi dzięki zapewnieniu, że jest ona wolna od wszelkich mikroorganizmów, pasożytów i substancji stanowiących potencjalne zagrożenie dla zdrowia;
- poprawę efektywności wykorzystania zasobów wodnych.

Ochrona zasobów wodnych i morskich w Grupie CCC może odbywać się poprzez następujące działania:

- wprowadzenie i regularny monitoring wpływu na zasoby wodne partnerów biznesowych Grupy CCC, w szczególności w zakresie korzystania z surowców wymagających znaczących ilości wody do wytwarzania i przetwarzania;
- stosowanie w wyborze dostawców kryteriów związanych z ich wpływem na zasoby wodne;
- promowanie wśród dostawców wykorzystywania wody w zrównoważony sposób (w obiegu zamkniętym);
- analizę wykorzystywanych w produkcji towarów materiałów sztucznych pod kątem ich wpływu na wprowadzanie do obiegu zanieczyszczeń mikrodrobinami plastiku;
- stopniowe ograniczanie a następnie eliminację na etapie projektowania i produkcji (przez partnerów biznesowych) tych materiałów, które powodują zanieczyszczenie mikrodrobinami plastiku.

III.4 Rozwój gospodarki o obiegu zamkniętym

Rozwój gospodarki o obiegu zamkniętym ukierunkowany jest przede wszystkim na:

- ograniczanie zużycia surowców pierwotnych oraz zwiększenie zużycia produktów ubocznych i surowców wtórnych;
- wzrost efektywności gospodarowania zasobami;
- zwiększanie trwałości produktów, w tym możliwości ich naprawy, ulepszenia lub ponownego użycia, szczególnie w procesie projektowania i produkcji;
- przedłużanie okresu użytkowania produktów, w tym poprzez ich ponowne wykorzystanie, projektowanie z myślą o długim użytkowaniu, zmianę przeznaczenia, demontowanie, regenerację, ulepszenie oraz naprawę;

- zwiększenie możliwości recyklingu produktów, w tym możliwości recyklingu poszczególnych materiałów zawartych w produktach oraz zastępowanie i ograniczanie wykorzystania materiałów, które nie nadają się do recyklingu, szczególnie w procesie projektowania i produkcji;
- zapobieganie wytwarzaniu odpadów.

Grupa CCC aktywnie realizuje zasady gospodarki o obiegu zamkniętym, podejmując działania zmierzające do ograniczenia wpływu na środowisko naturalne oraz efektywnego wykorzystania zasobów. W ramach tych działań:

- wdrażamy zasady projektowania zgodne z ideą gospodarki cyrkularnej we wszystkich procesach projektowych Grupy CCC oraz stosujemy je jako kryteria przy doborze towarów handlowych;
- analizujemy, oceniamy i tam, gdzie to możliwe, stosujemy i wdrażamy modele biznesowe wspierające transformację Grupy CCC w organizację działającą w obiegu zamkniętym;
- projektujemy i wyposażamy salony sprzedaży w meble, akcesoria i urządzenia nadające się do ponownego wykorzystania, rozmontowania lub odzysku materiałów.

Grupa CCC w zakresie PRODUKTU zobowiązuje się do:

- projektowania i współpracy z partnerami biznesowymi przy wytwarzaniu produktów w taki sposób, aby nadawały się do naprawy, wraz z zapewnieniem dostępu do odpowiednich części zamiennych;
- w przypadku produktów nienaprawialnych – zapewnienia, aby były one wytwarzane wyłącznie z materiałów nadających się do ponownego wykorzystania, recyklingu lub skutecznej biodegradacji;
- zapewnienia klientom dostępu do środków ochrony i pielęgnacji produktów oraz informowania i wspierania klientów w zakresie odpowiedzialnego użytkowania wyrobów, tak aby możliwe było przedłużenie ich cyklu życia zgodnie z zasadami gospodarki o obiegu zamkniętym.

W zakresie OPAKOWAŃ Grupa CCC realizuje działania oraz podejmuje zobowiązania i cele środowiskowe, obejmujące:

- ograniczanie liczby i masy opakowań stosowanych na wszystkich etapach logistyki – od dostawców do Grupy CCC, wewnątrz Grupy (do salonów sprzedaży) oraz do klientów końcowych;
- projektowanie opakowań w sposób zrównoważony, minimalizując ich objętość i masę oraz ograniczając wpływ na środowisko;

- rozwijanie innowacyjnych rozwiązań w zakresie projektowania opakowań wielokrotnego użytku, które będą bardziej efektywne i przyjazne dla środowiska, zwiększając ich udział w ofercie Grupy;
- monitorowanie i zarządzanie ryzykiem związanym z opakowaniami, zapewniając zgodność z wymogami rozporządzenia PPWR oraz dobrymi praktykami międzynarodowymi;
- współpracę wewnątrz Grupy w celu zapewnienia przejrzystości i odpowiedzialności w zarządzaniu opakowaniami oraz kontrolowania zgodności z regulacjami prawnymi.

Cele Grupy CCC w zakresie opakowań:

- dążenie do tego, aby do 1 stycznia 2030 roku wszystkie opakowania wprowadzane do obrotu były w pełni zdatne do recyklingu;
- promowanie selektywnej zbiórki i recyklingu opakowań w celu realizacji wyznaczonych celów środowiskowych;
- utrzymanie wysokiego poziomu recyklingu opakowań i ciągłe monitorowanie realizacji celów w tym zakresie, w tym osiągnięcie wymogu recyklingu co najmniej 70% odpadów opakowaniowych do 2030 roku, zgodnie z unijnymi normami;
- systematyczne monitorowanie i raportowanie postępów w realizacji celów związanych z opakowaniami, aby wspierać ciągłe doskonalenie i zgodność z regulacjami.

III.5 Kontrola i zapobieganie zanieczyszczeniom

Kontrola i zapobieganie zanieczyszczeniom ukierunkowane są przede wszystkim na:

- zapobieganie lub, gdy nie jest to możliwe do zrealizowania, ograniczanie emisji zanieczyszczeń do powietrza, wody lub ziemi;
- zapobieganie wszelkim niekorzystnym skutkom dla zdrowia ludzi i dla środowiska wynikającym z produkcji, stosowania lub unieszkodliwiania chemikaliów lub minimalizowanie takich niekorzystnych skutków.

Kontrola i zapobieganie zanieczyszczeniom w Grupie CCC mogą odbywać się poprzez następujące działania:

- analizę wszystkich materiałów stosowanych w produktach i towarach Grupy CCC pod kątem zawartości substancji szkodliwych;

-

- zapewnienie należytej staranności (na etapach projektowania, zamawiania oraz produkcji przez partnerów biznesowych) w procesie niedopuszczenia do wprowadzenia do obrotu produktów i towarów zawierających substancje wzbudzające szczególnie duże obawy.

III.6 Ochrona i odbudowa bioróżnorodności i ekosystemów

Ochrona i odbudowa bioróżnorodności i ekosystemów ukierunkowana jest przede wszystkim na:

- zachowanie przyrody i bioróżnorodności, zapobieganie pogorszeniu ich stanu, ochronę i odbudowę ekosystemów;
- zrównoważone użytkowanie gruntów i gospodarowanie nimi, w tym odpowiednią ochronę bioróżnorodności gleby, neutralność degradacji gruntów i remediację terenów zanieczyszczonych;
- zrównoważone praktyki rolnicze, w tym praktyki, które przyczyniają się do zwiększenia bioróżnorodności lub do powstrzymania degradacji gleby, wylesiania i utraty siedlisk;
- zrównoważone praktyki leśne, w tym praktyki które przyczyniają się do zwiększenia bioróżnorodności lub do powstrzymania wylesiania.

Grupa CCC wdraża odpowiednie procedury oceny ryzyka wylesiania, określone odpowiednie cele, strategie oraz procedury związane z oświadczeniami o należytej staranności w tym zakresie.

Ochrona i odbudowa bioróżnorodności i ekosystemów w Grupie CCC może odbywać się poprzez następujące działania:

- wprowadzenie i regularny monitoring źródeł surowców i materiałów wykorzystywanych w produkcji przez partnerów biznesowych Grupy CCC w zakresie wpływu na bioróżnorodność i ekosystemy;
- zwiększanie udziału surowców pochodzenia roślinnego i zwierzęcego pochodzących z rolnictwa zrównoważonego i regeneracyjnego;
- doprowadzenie do rezygnacji przez partnerów biznesowych ze stosowania surowców od dostawców, którzy przyczyniają się do wylesiania i degradacji gruntów;

- wprowadzanie i przestrzeganie procedur należytej staranności zgodnie z wymogami określonymi w rozporządzeniu EUDR;
- uwzględnienie przy wyborze dostawców kryterium stosowania surowców, które nie przyczyniają się do wylesiania i degradacji gruntów;
- uzyskiwanie od dostawców informacji i dokumentów potwierdzających, że dostarczane materiały i surowce nie powodują wylesiania, zostały wyprodukowane zgodnie z właściwymi przepisami kraju produkcji oraz przedłożono w ich sprawie oświadczenie o należytej staranności;
- współpraca z dostawcami i partnerami biznesowymi w zakresie równoważonego gospodarowania surowcami, ze szczególnym uwzględnieniem surowców pochodzących z obszarów o dużym ryzyku wylesiania;
- ograniczenie surowców i materiałów pochodzących z krajów wysokiego ryzyka w rozumieniu rozporządzenia EUDR.





CCC

GROUP