

GRUPA KAPITAŁOWA CCC S.A.
SKONSOLIDOWANY ŚRÓDROCZNY RAPORT
ZA I KWARTAŁ 2015 r.

Spis treści

WYBRANE SKONSOLIDOWANE DANE FINANSOWE	4
ŚRÓDROCZNE SKRÓCONE SKONSOLIDOWANE SPRAWOZDANIE Z WYNIKU FINANSOWEGO I POZOSTAŁYCH DOCHODÓW	5
ŚRÓDROCZNE SKRÓCONE SKONSOLIDOWANE SPRAWOZDANIE Z SYTUACJI FINANSOWEJ	6
ŚRÓDROCZNE SKRÓCONE SKONSOLIDOWANE SPRAWOZDANIE ZE ZMIAN W KAPITALE WŁASNYM	7
ŚRÓDROCZNE SKRÓCONE SKONSOLIDOWANE SPRAWOZDANIE Z PRZEPŁYWÓW PIENIĘŻNYCH	8
WYBRANE JEDNOSTKOWE DANE FINANSOWE.....	9
ŚRÓDROCZNE SKRÓCONE SPRAWOZDANIE Z WYNIKU FINANSOWEGO I POZOSTAŁYCH DOCHODÓW	10
ŚRÓDROCZNE SKRÓCONE SPRAWOZDANIE Z SYTUACJI FINANSOWEJ	11
ŚRÓDROCZNE SKRÓCONE SPRAWOZDANIE ZE ZMIAN W KAPITALE WŁASNYM	12
ŚRÓDROCZNE SKRÓCONE SPRAWOZDANIE Z PRZEPŁYWÓW PIENIĘŻNYCH	13
INFORMACJA DODATKOWA DO ŚRÓDROCZNEGO SKRÓCONEGO SKONSOLIDOWANEGO SPRAWOZDANIA FINANSOWEGO SPORZĄDZONEGO ZA I KWARTAŁ 2015.....	14
1. OPIS ORGANIZACJI GRUPY KAPITAŁOWEJ EMITENTA ZE WSKAZANIEM JEDNOSTEK PODLEGAJĄCYCH KONSOLIDACJI.	14
2. PODSTAWA SPORZĄDZENIA.	15
3. PODSTAWA KONSOLIDACJI.	15
4. WALUTA FUNKCJONALNA I WALUTA SPRAWOZDAŃ FINANSOWYCH.	15
5. STOSOWANE ZASADY RACHUNKOWOŚCI.	15
6. SEGMENTY SPRAWOZDAWCZE.....	15
7. NOTY OBJAŚNIAJĄCE DO ŚRÓDROCZNEGO SKRÓCONEGO SKONSOLIDOWANEGO SPRAWOZDANIA Z SYTUACJI FINANSOWEJ ORAZ ŚRÓDROCZNEGO SKRÓCONEGO SKONSOLIDOWANEGO SPRAWOZDANIA Z CAŁKOWITYCH DOCHODÓW.	20
8. NOTY OBJAŚNIAJĄCE DO ŚRÓDROCZNEGO SKRÓCONEGO SPRAWOZDANIA Z SYTUACJI FINANSOWEJ ORAZ ŚRÓDROCZNEGO SKRÓCONEGO SPRAWOZDANIA Z CAŁKOWITYCH DOCHODÓW.	21
9. ZWIĘŻŁY OPIS ISTOTNYCH DOKONAŃ LUB NIEPOWODZEŃ EMITENTA W OKRESIE, KTÓREGO DOTYCZY RAPORT, WRAZ Z WYKAZEM NAJWAŻNIEJSZYCH ZDARZEŃ ICH DOTYCZĄCYCH.	23
10. OPIS CZYNNIKÓW I ZDARZEŃ, W SZCZEGÓLNOŚCI O CHARAKTERZE NIETYPOWYM, MAJĄCYCH ZNACZĄCY WPŁYW NA OSIĄGNIĘTE WYNIKI FINANSOWE.	23
11. INFORMACJE O CHARAKTERZE I ZAKRESIE WSZELKICH ZNACZĄCYCH OGRANICZEŃ ZDOLNOŚCI JEDNOSTEK ZALEŻNYCH DO PRZEKAZYWANIA FUNDUSZY JEDNOSTCE DOMINUJĄCEJ, W POSTACI DYWIDEND W ŚRODKACH PIENIĘŻNYCH LUB DO SPŁATY KREDYTÓW LUB POŻYCZEK.	24
12. INFORMACJE O ISTOTNYCH TRANSAKCYJACH NABYCIA I SPRZEDAŻY RZECZOWYCH AKTYWÓW TRWAŁYCH, ISTOTNYCH ZOBOWIĄZANIACH Z TYTUŁU DOKONANIA ZAKUPU RZECZOWYCH AKTYWÓW TRWAŁYCH, ISTOTNYCH ROZLICZENIACH Z TYTUŁU SPRAW SĄDOWYCH.	24
13. OBJAŚNIENIA DOTYCZĄCE SEZONOWOŚCI LUB CYKLICZNOŚCI DZIAŁALNOŚCI EMITENTA W PREZENTOWANYM OKRESIE. .	24
14. INFORMACJA DOTYCZĄCA EMISJI, WYKUPU I SPŁATY NIEUDZIAŁOWYCH I KAPITAŁOWYCH PAPIERÓW WARTOŚCIOWYCH....	24
15. INFORMACJA DOTYCZĄCA WYPŁACONEJ (LUB ZADEKLAROWANEJ) DYWIDENDY ŁĄCZNIE W PRZELICZENIU NA JEDNĄ AKCJĘ. 24	24
16. WSKAZANIE ZDARZEŃ, KTÓRE WYSTĄPIŁY PO DNIU, NA KTÓRY SPORZĄDZONO SPRAWOZDANIE FINANSOWE, NIEUJĘTYCH W TYM SPRAWOZDANIU, A MOGĄCYCH W ZNACZĄCY SPOŚÓB WPŁYNAĆ NA PRZYSZŁE WYNIKI FINANSOWE EMITENTA.....	25
17. INFORMACJA DOTYCZĄCA ZMIAN ZOBOWIĄZAŃ WARUNKOWYCH LUB AKTYWÓW WARUNKOWYCH, KTÓRE NASTĄPIŁY OD CZASU ZAKOŃCZENIA OSTATNIEGO ROKU OBROTOWEGO.	25
18. INFORMACJA NT. ZASTOSOWANYCH ŚREDNICH KURSÓW WYMIANY ZŁOTEGO W OKRESIE OBJĘTYM SPRAWOZDANIEM FINANSOWYM I PORÓWNYWALNYMI DANymi FINANSOWYMI W STOSUNKU DO EURO, USTALANE PRZEZ NBP.	25
19. WSKAZANIE SKUTKÓW ZMIAN W STRUKTURZE JEDNOSTKI GOSPODARCZEJ, W TYM W WYNIKU POŁĄCZENIA JEDNOSTEK GOSPODARCZYCH, PRZEJĘCIA LUB SPRZEDAŻY JEDNOSTEK GRUPY KAPITAŁOWEJ EMITENTA, INWESTYCJI DŁUGOTERMINOWYCH, PODZIAŁU, RESTRUKTURYZACJI I ZANIECHANIA DZIAŁALNOŚCI.	26
20. STANOWISKO ZARZĄDU ODNOŚNIE MOŻLIWOŚCI ZREALIZOWANIA WCZEŚNIEJ PUBLIKOWANYCH PROGNOZ WYNIKÓW NA DANY ROK, W ŚWIETLE WYNIKÓW ZAPREZENTOWANYCH W RAPORCIE KWARTALNYM W STOSUNKU DO WYNIKÓW PROGNOZOWANYCH.....	26
21. INFORMACJE NA TEMAT ZMIAN SYTUACJI GOSPODARCZEJ I WARUNKÓW PROWADZENIA DZIAŁALNOŚCI, KTÓRE MAJĄ ISTOTNY WPŁYW NA WARTOŚĆ GODZIWIĄ AKTYWÓW FINANSOWYCH I ZOBOWIĄZAŃ FINANSOWYCH JEDNOSTKI.....	26
22. INFORMACJE O NIESPŁACENIU KREDYTU I POŻYCZKI LUB NARUSZENIU ISTOTNYCH POSTANOWIEŃ UMOWY KREDYTU LUB POŻYCZKI, W ODNIESIENIU DO KTÓRYCH NIE PODJĘTO ŻADNYCH DZIAŁAŃ NAPRAWCZYCH DO KOŃCA OKRESU SPRAWOZDAWCZEGO.....	26
23. WSKAZANIE POSTĘPOWAŃ TOCZĄCYCH SIĘ PRZED SĄDEM, ORGANEM WŁAŚCIWYM DLA POSTĘPOWANIA ARBITRAŻOWEGO LUB ORGANEM ADMINISTRACJI PUBLICZNEJ.	26
24. INFORMACJE O UDZIELENIU PRZEZ EMITENTA LUB PRZEZ JEDNOSTKĘ OD NIEGO ZALEŻNĄ PORĘCZEŃ KREDYTU, POŻYCZKI LUB UDZIELENIU GWARANCJI ŁĄCZNIE JEDNEMU PODMIOTOWI LUB JEDNOSTCE ZALEŻNEJ OD TEGO PODMIOTU, JEŻELI ŁĄCZNA WARTOŚĆ ISTNIEJĄCYCH PORĘCZEŃ LUB GWARANCJI STANOWI RÓWNOWARTOŚĆ CO NAJMNIEJ 10% KAPITAŁÓW WŁASNYCH EMITENTA.....	26
25. WSKAZANIE AKCJONARIUSZY POSIADAJĄCYCH BEZPOŚREDNIO LUB POŚREDNIO PRZEZ PODMIOTY ZALEŻNE CO NAJMNIEJ 5% OGÓLNEJ LICZBY GŁOSÓW NA WALNYM ZGROMADZENIU EMITENTA NA DZIEŃ PRZEKAZANIA RAPORTU KWARTALNEGO. ..	27
26. ZESTAWIENIE STANU POSIADANIA AKCJI EMITENTA LUB UPRAWNIEŃ DO NICH PRZEZ OSOBY ZARZĄDZAJĄCE I NADZORUJĄCE EMITENTA NA DZIEŃ PRZEKAZANIA RAPORTU KWARTALNEGO, WRAZ ZE WSKAZANIEM ZMIAN W STANIE POSIADANIA, W OKRESIE OD PRZEKAZANIA POPRZEDNIEGO RAPORTU KWARTALNEGO, ODRĘBNIEM DLA KAŻDEJ Z OSÓB.	27

27. INFORMACJE O ZAWARCIU PRZEZ EMITENTA LUB JEDNOSTKĘ OD NIEGO ZALEŻNĄ JEDNEJ LUB WIELU TRANSAKCJI Z PODMIOTAMI POWIĄZANYMI, JEŻELI POJEDYNCZO LUB ŁĄCZNIE SĄ ONE ISTOTNE I ZOSTAŁY ZAWARTE NA INNYCH WARUNKACH NIŻ RYNKOWE.	28
28. INFORMACJE O ZMIANIE SPOSOBU WYCENIANIA INSTRUMENTÓW FINANSOWYCH (WYCENIANYCH DOTYCHCZAS W WARTOŚCI GODZIWEJ).....	28
29. INFORMACJA DOTYCZĄCA ZMIANY W KLASYFIKACJI AKTYWÓW FINANSOWYCH W WYNIKU ZMIANY CELU LUB WYKORZYSTANIA TYCH AKTYWÓW.	28
30. INFORMACJE, KTÓRE ZDANIEM EMITENTA SĄ ISTOTNE DLA OCENY SYTUACJI KADROWEJ, MAJĄTKOWEJ, FINANSOWEJ, WYNIKU FINANSOWEGO I ICH ZMIAN, ORAZ INFORMACJE, KTÓRE SĄ ISTOTNE DLA OCENY MOŻLIWOŚCI REALIZACJI ZOBOWIĄZAŃ PRZEZ EMITENTA.	28
31. WSKAZANIE CZYNNIKÓW, KTÓRE W OCENIE EMITENTA BĘDĄ MIAŁY WPŁYW NA OSIĄGNIĘTE PRZEZ NIEGO WYNIKI W PERSPEKTYWIE CO NAJMNIEJ KOLEJNEGO KWARTAŁU.	28
32. ZDARZENIE PO DACIE BILANSOWEJ.....	28

WYBRANE SKONSOLIDOWANE DANE FINANSOWE

	w tys. PLN		w tys. EUR	
	okres od 01.01.2015 do 31.03.2015	okres od 01.01.2014 do 31.03.2014	okres od 01.01.2015 do 31.03.2015	okres od 01.01.2014 do 31.03.2014
I. Przychody netto ze sprzedaży produktów, towarów i materiałów	431 913	359 691	104 103	85 857
II. Zysk z działalności operacyjnej	10 379	5 035	2 502	1 202
III. Zysk brutto	922	2 211	222	528
IV. Zysk netto	6 409	416	1 545	99
V. Przepływy pieniężne netto z działalności operacyjnej	(81 437)	(138 440)	(19 629)	(33 045)
VI. Przepływy pieniężne netto z działalności inwestycyjnej	(39 958)	(14 526)	(9 631)	(3 467)
VII. Przepływy pieniężne netto z działalności finansowej	120 350	207 815	29 008	49 605
VIII. Przepływy pieniężne netto, razem	(1 045)	54 849	(252)	13 092
IX. Zysk na jedną akcję (w zł/ EUR)	0,16	0,01	0,04	-
X. Rozwodniony zysk na jedną akcję (w zł/ EUR)	0,16	0,01	0,04	-
	w tys. PLN		w tys. EUR	
	31.03.2015	31.12.2014	31.03.2015	31.12.2014
XI. Aktywa, razem	1 911 150	1 794 232	467 388	420 954
XII. Zobowiązania i rezerwy na zobowiązania	950 467	841 993	232 445	197 544
XIII. Zobowiązania długoterminowe	256 159	256 935	62 646	60 281
XIV. Zobowiązania krótkoterminowe	694 308	585 058	169 799	137 263
XV. Kapitał własny	960 683	952 239	234 943	223 410
XVI. Kapitał zakładowy	3 840	3 840	939	901
XVII. Liczba akcji (w szt.)	38 400 000	38 400 000	38 400 000	38 400 000
XVIII. Wartość księgową na jedną akcję (w zł/EUR)	25,02	24,80	6,12	5,81
XIX. Rozwodniona wartość księgową na jedną akcję (w zł/EUR)	25,02	24,80	6,12	5,81
XX. Zadeklarowana lub wypłacona dywidenda na jedną akcję (w zł/EUR)	-	1,60	-	0,38

Dane finansowe przeliczono na EUR wg następujących zasad:

- poszczególne pozycje aktywów i pasywów według średnich kursów ogłoszonych przez Narodowy Bank Polski na dzień 31.03.2015 roku 1 EUR = 4,089 oraz 31.12.2014 roku 1 EUR = 4,2623.
- poszczególne pozycje sprawozdania z wyniku finansowego i pozostałych dochodów całkowitych oraz przepływów pieniężnych według kursów stanowiących średnią arytmetyczną średnich kursów ustalonych przez Narodowy Bank Polski na ostatni dzień każdego zakończonego miesiąca w następujących okresach sprawozdawczych 01.01.2015 – 31.03.2015 oraz 01.01.2014 – 31.03.2014, odpowiednio: 1 EUR = 4,1489 i 1 EUR = 4,1894.

**ŚRÓDROCZNE SKRÓCONE SKONSOLIDOWANE SPRAWOZDANIE Z WYNIKU FINANSOWEGO
I POZOSTAŁYCH DOCHODÓW**

	okres od 01.01.2015 do 31.03.2015	okres od 01.01.2014 do 31.03.2014
Przychody ze sprzedaży	431 913	359 691
Koszt wytworzenia sprzedanych produktów, towarów i usług	(208 946)	(171 625)
Zysk brutto na sprzedaży	222 967	188 066
Pozostałe przychody operacyjne	3 114	1 873
Koszty sprzedaży	(193 717)	(168 390)
Koszty ogólne zarządu	(11 876)	(8 994)
Pozostałe koszty operacyjne	(10 109)	(7 520)
Zysk na działalności operacyjnej	10 379	5 035
Przychody finansowe	325	1 231
Koszty finansowe	(9 782)	(4 055)
Zysk przed opodatkowaniem	922	2 211
Podatek dochodowy	5 487	(1 795)
Zysk netto	6 409	416
Pozostałe dochody całkowite	1 850	(570)
1. Inne dochody całkowite, które zostaną przeklasyfikowane na zyski lub straty po spełnieniu określonych warunków	-	-
- różnice kursowe z przeliczenia jednostek zagranicznych	1 850	(570)
2. Inne dochody całkowite, które nie zostaną przeklasyfikowane na zyski lub straty	-	-
- zyski / straty aktuarialne	-	-
Dochody całkowite razem	8 259	(154)
Zysk na jedną akcję podstawowy i rozwodniony	0,16 PLN	0,01 PLN

Ze względu na brak właścicieli mniejszościowych zysk (strata) netto i całkowity dochód przypada na akcjonariuszy CCC S.A.

ŚRÓDROCZNE SKRÓCONE SKONSOLIDOWANE SPRAWOZDANIE Z SYTUACJI FINANSOWEJ

	stan na 31.03.2015	stan na 31.12.2014	stan na 31.03.2014
Aktywa trwałe			
Wartości niematerialne	9 091	9 310	8 403
Rzeczowe aktywa trwałe	537 867	520 875	404 106
Należności długoterminowe	15 000	15 000	189
Aktywa z tytułu podatku odroczonego	276 028	267 322	24 693
Aktywa trwałe razem	837 986	812 507	437 391
Aktywa obrotowe			
Zapasy	800 819	741 286	570 788
Należności z tytułu dostaw i usług oraz pozostałe należności	110 765	78 533	156 202
Należności z tytułu podatku dochodowego	719	-	-
Środki pieniężne i ich ekwiwalenty	160 861	161 906	198 585
Aktywa obrotowe razem	1 073 164	981 725	925 575
Aktywa razem	1 911 150	1 794 232	1 362 966
Kapitał własny			
Kapitał akcyjny	3 840	3 840	3 840
Kapitał zapasowy ze sprzedaży akcji powyżej ich wartości nominalnej	74 586	74 586	74 586
Różnice kursowe z konsolidacji	(547)	(2 397)	(1 907)
Pozostałe kapitały	5 338	4 658	2 876
Zyski zatrzymane	877 466	871 552	512 987
Razem kapitały własne	960 683	952 239	592 382
Zobowiązania długoterminowe			
Długoterminowe pożyczki i kredyty bankowe	6 000	6 000	158 000
Długoterminowe obligacje	210 000	210 000	-
Zobowiązania z tytułu dostaw i usług oraz pozostałe zobowiązania	1 489	-	79
Rezerwy długoterminowe	6 309	5 740	4 363
Rezerwa na podatek odroczonego	4 318	6 499	-
Otrzymane dotacje	28 043	28 696	30 654
Zobowiązania długoterminowe razem	256 159	256 935	193 096
Zobowiązania krótkoterminowe			
Zobowiązania z tytułu dostaw i usług oraz pozostałe zobowiązania	200 064	181 272	189 611
Zobowiązania z tytułu podatku dochodowego	-	31 766	1 504
Krótkoterminowe pożyczki i kredyty bankowe	484 302	362 007	381 018
Rezerwy krótkoterminowe	7 331	7 402	2 744
Otrzymane dotacje	2 611	2 611	2 611
Zobowiązania krótkoterminowe razem	694 308	585 058	577 488
Pasywa razem	1 911 150	1 794 232	1 362 966

ŚRÓDROCZNE SKRÓCONE SKONSOLIDOWANE SPRAWOZDANIE ZE ZMIAN W KAPITALE WŁASNYM

	Kapitał akcyjny	Kapitał zapasowy ze sprzedaży akcji powyżej ich wartości nominalnej	Pozostałe kapitały	Zyski zatrzymane	Różnice kursowe z przeliczenia jednostek zagranicznych	Razem kapitał własny
Na dzień 1 stycznia 2015	3 840	74 586	4 658	871 552	(2 397)	952 239
Wynik za rok	-	-	-	6 409	-	6 409
Różnice kursowe z przeliczenia	-	-	-	(495)	1 850	1 355
Całkowite dochody razem	-	-	-	5 914	1 850	7 764
Wypłata dywidendy	-	-	-	-	-	-
Program opcji na akcje dla pracowników – wartość świadczenia	-	-	680	-	-	680
Na dzień 31 marca 2015	3 840	74 586	5 338	877 466	(547)	960 683

	Kapitał akcyjny	Kapitał zapasowy ze sprzedaży akcji powyżej ich wartości nominalnej	Pozostałe kapitały	Zyski zatrzymane	Różnice kursowe z przeliczenia jednostek zagranicznych	Razem kapitał własny
Na dzień 1 stycznia 2014	3 840	74 586	2 196	513 349	(2 116)	591 855
Wynik za rok	-	-	-	420 356	-	420 356
Różnice kursowe z przeliczenia	-	-	-	(713)	(281)	(994)
Całkowite dochody razem	-	-	-	419 643	(281)	419 362
Wypłata dywidendy	-	-	-	(61 440)	-	(61 440)
Program opcji na akcje dla pracowników – wartość świadczenia	-	-	2 462	-	-	2 462
Na dzień 31 grudnia 2014	3 840	74 586	4 658	871 552	(2 397)	952 239

	Kapitał akcyjny	Kapitał zapasowy ze sprzedaży akcji powyżej ich wartości nominalnej	Pozostałe kapitały	Zyski zatrzymane	Różnice kursowe z przeliczenia jednostek zagranicznych	Razem kapitał własny
Na dzień 1 stycznia 2014	3 840	74 586	2 196	513 349	(2 116)	591 855
Wynik za okres 01.01 - 31.03.2014	-	-	-	416	-	416
Różnice kursowe z przeliczenia	-	-	-	(778)	208	(570)
Całkowite dochody razem	-	-	-	(362)	208	(154)
Wypłata dywidendy	-	-	-	-	-	-
Program opcji na akcje dla pracowników – wartość świadczenia	-	-	680	-	-	680
Na dzień 31 marca 2014	3 840	74 586	2 876	512 987	(1 908)	592 381

ŚRÓDROCZNE SKRÓCONE SKONSOLIDOWANE SPRAWOZDANIE Z PRZEPIWÓW PIENIĘŻNYCH

	okres od 01.01.2015 do 31.03.2015	okres od 01.01.2014 do 31.03.2014
Zysk brutto przed opodatkowaniem:	922	2 250
Korekty:	(82 359)	(140 690)
Amortyzacja	13 699	10 805
Odsetki i udziały w zyskach (dywidendy)	(48)	(253)
Zyski (straty) z tytułu różnic kursowych	1 353	(569)
Zysk (strata) na działalności inwestycyjnej	5 921	3 342
Koszty z tytułu odsetek	1 946	3 394
Zmiana stanu rezerw	497	195
Zmiana stanu zapasów	(59 533)	(107 781)
Zmiana stanu należności	(35 323)	(72 985)
Zmiana stanu zobowiązań krótkoterminowych, z wyjątkiem pożyczek i kredytów	25 615	27 786
Podatek dochodowy zapłacony	(37 166)	(5 011)
Inne korekty	680	387
Przepływy pieniężne netto z działalności operacyjnej	(81 437)	(138 440)
Przepływy środków pieniężnych z działalności inwestycyjnej		
Otrzymane odsetki	48	254
Wpływy ze sprzedaży rzeczowych aktywów trwałych	2 401	1 280
Wpływy z tytułu pożyczek udzielonych stronom trzecim	2 509	4 348
Wydatki z tytułu pożyczek udzielonych stronom trzecim	(137)	
Nabycie wartości niematerialnych	(250)	(17)
Nabycie rzeczowych aktywów trwałych	(44 529)	(20 391)
Przepływy pieniężne netto z działalności inwestycyjnej	(39 958)	(14 526)
Przepływy środków pieniężnych z działalności finansowej		
Wpływy z tytułu zaciągnięcia kredytów i pożyczek	262 907	212 709
Emisja dłużnych papierów wartościowych		
Dywidendy i inne wypłaty na rzecz właścicieli	-	-
Spląty kredytów i pożyczek	(140 611)	(1 500)
Płatności zobowiązań z tytułu umów leasingu finansowego	-	-
Odsetki zapłacone	(1 946)	(3 394)
Przepływy pieniężne netto z działalności finansowej	120 350	207 815
Przepływy pieniężne razem	(1 045)	54 849
Zwiększenie (zmniejszenie) netto stanu środków pieniężnych i ekwiwalentów środków pieniężnych	(1 045)	54 849
Środki pieniężne i ich ekwiwalenty na początek okresu	161 906	143 736
Środki pieniężne i ich ekwiwalenty na koniec okresu	160 861	198 585

WYBRANE JEDNOSTKOWE DANE FINANSOWE

	w tys. PLN		w tys. EUR	
	okres	okres	okres	okres
	od 01.01.2015 do 31.03.2015	od 01.01.2014 do 31.03.2014	od 01.01.2015 do 31.03.2015	od 01.01.2014 do 31.03.2014
I. Przychody netto ze sprzedaży produktów, towarów i materiałów	333 346	350 346	80 346	83 627
II. Zysk z działalności operacyjnej	17 297	12 299	4 169	2 936
III. Zysk brutto	12 139	9 150	2 926	2 184
IV. Zysk netto	10 335	7 540	2 491	1 800
V. Przepływy pieniężne netto z działalności operacyjnej	(26 751)	(157 161)	(6 448)	(37 514)
VI. Przepływy pieniężne netto z działalności inwestycyjnej	(37 546)	(27 665)	(9 050)	(6 604)
VII. Przepływy pieniężne netto z działalności finansowej	18 949	236 932	4 567	56 555
VIII. Przepływy pieniężne netto, razem	(45 348)	52 106	(10 930)	12 438
IX. Zysk na jedną akcję (w zł/ EUR)	0,26	0,19	0,06	0,05
X. Rozwodniony zysk na jedną akcję (w zł/ EUR)	0,26	0,19	0,06	0,05
	w tys. PLN		w tys. EUR	
	31.03.2015	31.12.2014	31.03.2015	31.12.2014
XI. Aktywa, razem	1 026 987	968 466	251 158	227 217
XII. Zobowiązania i rezerwy na zobowiązania	561 310	513 673	137 273	120 515
XIII. Zobowiązania długoterminowe	245 180	245 833	59 961	57 676
XIV. Zobowiązania krótkoterminowe	316 130	267 840	77 312	62 839
XV. Kapitał własny	465 677	454 793	113 885	106 701
XVI. Kapitał zakładowy	3 840	3 840	939	901
XVII. Liczba akcji (w szt.)	38 400 000	38 400 000	38 400 000	38 400 000
XVIII. Wartość księgową na jedną akcję (w zł/EUR)	12,13	11,84	2,97	2,78
XIX. Rozwodniona wartość księgową na jedną akcję (w zł/EUR)	12,13	11,84	2,97	2,78
XX. Zadeklarowana lub wypłacona dywidenda na jedną akcję (w zł/EUR)	-	1,60	-	0,38

Dane finansowe przeliczono na EUR wg następujących zasad:

- poszczególne pozycje aktywów i pasywów według średnich kursów ogłoszonych przez Narodowy Bank Polski na dzień 31.03.2015 roku 1 EUR = 4,089 oraz 31.12.2014 roku 1 EUR = 4,2623.
- poszczególne pozycje sprawozdania z wyniku finansowego i pozostałych dochodów całkowitych oraz przepływów pieniężnych według kursów stanowiących średnią arytmetyczną średnich kursów ustalonych przez Narodowy Bank Polski na ostatni dzień każdego zakończonego miesiąca w następujących okresach sprawozdawczych 01.01.2015 – 31.03.2015 oraz 01.01.2014 – 31.03.2014, odpowiednio: 1 EUR = 4,1489 i 1 EUR = 4,1894.

ŚRÓDROCZNE SKRÓCONE SPRAWOZDANIE Z WYNIKU FINANSOWEGO I POZOSTAŁYCH DOCHODÓW

	okres od 01.01.2015 do 31.03.2015	okres od 01.01.2014 do 31.03.2014
Przychody ze sprzedaży	333 346	350 346
Koszt wytworzenia sprzedanych produktów, towarów i usług	(203 626)	(200 112)
Zysk brutto na sprzedaży	129 720	150 234
Pozostałe przychody operacyjne	2 372	1 040
Koszty sprzedaży	(107 203)	(131 726)
Koszty ogólne zarządu	(1 418)	(1 305)
Pozostałe koszty operacyjne	(6 174)	(5 944)
Zysk na działalności operacyjnej	17 297	12 299
Przychody finansowe	1 279	1 060
Koszty finansowe	(6 437)	(4 209)
Zysk przed opodatkowaniem	12 139	9 150
Podatek dochodowy	(1 804)	(1 610)
Zysk netto	10 335	7 540
Pozostałe dochody całkowite	-	-
1. Inne dochody całkowite, które zostaną przeklasyfikowane na zyski lub straty po spełnieniu określonych warunków	-	-
- różnice kursowe z przeliczenia jednostek zagranicznych	-	-
2. Inne dochody całkowite, które nie zostaną przeklasyfikowane na zyski lub straty	-	-
- zyski / straty aktuarialne	-	-
Dochody całkowite razem	10 335	7 540
Zysk na jedną akcję podstawowy i rozwodniony	0,26 PLN	0,19 PLN

ŚRÓDROCZNE SKRÓCONE SPRAWOZDANIE Z SYTUACJI FINANSOWEJ

	stan na 31.03.2015	stan na 31.12.2014	stan na 31.03.2014
Aktywa trwałe			
Wartości niematerialne	5 498	5 736	6 290
Rzeczowe aktywa trwałe	293 919	288 679	280 438
Inwestycje długoterminowe	108 101	107 175	56 157
Udzielone pożyczki	50 084	47 308	834
Aktywa z tytułu podatku odroczonego	4 078	4 422	3 946
Aktywa trwałe razem	461 680	453 320	347 665
Aktywa obrotowe			
Zapasy	293 764	228 303	459 211
Należności z tytułu dostaw i usług oraz pozostałe należności	130 493	121 507	257 856
Należności z tytułu podatku dochodowego	948	-	2 662
Udzielone pożyczki	126 460	106 346	44 425
Środki pieniężne i ich ekwiwalenty	13 642	58 990	144 760
Aktywa obrotowe razem	565 307	515 146	908 914
Aktywa razem	1 026 987	968 466	1 256 579
Kapitał własny			
Kapitał akcyjny	3 840	3 840	3 840
Kapitał zapasowy ze sprzedaży akcji powyżej ich wartości nominalnej	74 586	74 586	74 586
Pozostałe kapitały	4 941	4 392	2 745
Zyski zatrzymane	382 310	371 975	325 130
Razem kapitały własne	465 677	454 793	406 301
Zobowiązania długoterminowe			
Długoterminowe pożyczki i kredyty bankowe	6 000	6 000	158 000
Długoterminowe obligacje	210 000	210 000	-
Rezerwy długoterminowe	1 137	1 137	1 203
Otrzymane dotacje	28 043	28 696	30 654
Zobowiązania długoterminowe razem	245 180	245 833	189 857
Zobowiązania krótkoterminowe			
Zobowiązania z tytułu dostaw i usług oraz pozostałe zobowiązania	244 919	204 736	214 316
Zobowiązania z tytułu podatku dochodowego	-	12 756	-
Krótkoterminowe pożyczki i kredyty bankowe	65 174	44 311	441 074
Rezerwy krótkoterminowe	3 426	3 426	2 420
Otrzymane dotacje	2 611	2 611	2 611
Zobowiązania krótkoterminowe razem	316 130	267 840	660 421
Pasywa razem	1 026 987	968 466	1 256 579

ŚRÓDROCZNE SKRÓCONE SPRAWOZDANIE ZE ZMIAN W KAPITALE WŁASNYM

	Kapitał akcyjny	Kapitał zapasowy ze sprzedaży akcji powyżej ich wartości nominalnej	Pozostałe kapitały	Zyski zatrzymane	Razem kapitał własny
Na dzień 1 stycznia 2015	3 840	74 586	4 392	371 975	454 793
Wynik za rok	-	-	-	10 335	10 335
Całkowite dochody razem	-	-	-	10 335	10 335
Wypłata dywidendy	-	-	-	-	-
Program opcji na akcje dla pracowników – wartość świadczenia	-	-	549	-	549
Na dzień 31 marca 2015	3 840	74 586	4 941	382 310	465 677

	Kapitał akcyjny	Kapitał zapasowy ze sprzedaży akcji powyżej ich wartości nominalnej	Pozostałe kapitały	Zyski zatrzymane	Razem kapitał własny
Na dzień 1 stycznia 2014	3 840	74 586	2 196	317 590	398 212
Wynik za rok	-	-	-	115 825	115 825
Całkowite dochody razem	-	-	-	115 825	115 825
Wypłata dywidendy	-	-	-	(61 440)	(61 440)
Program opcji na akcje dla pracowników – wartość świadczenia	-	-	2 196	-	2 196
Na dzień 31 grudnia 2014	3 840	74 586	4 392	371 975	454 793

	Kapitał akcyjny	Kapitał zapasowy ze sprzedaży akcji powyżej ich wartości nominalnej	Pozostałe kapitały	Zyski zatrzymane	Razem kapitał własny
Na dzień 1 stycznia 2014	3 840	74 586	2 196	317 590	398 212
Wynik za okres 01.01 – 31.03.2014	-	-	-	7 540	7 540
Całkowite dochody razem	-	-	-	7 540	7 540
Program opcji na akcje dla pracowników – wartość świadczenia	-	-	549	-	549
Na dzień 31 marca 2014	3 840	74 586	2 745	325 130	406 301

ŚRÓDROCZNE SKRÓCONE SPRAWOZDANIE Z PRZEPLÝWÓW PIENIĘŻNYCH

	okres od 01.01.2015 do 31.03.2015	okres od 01.01.2014 do 31.03.2014
Zysk brutto przed opodatkowaniem:	12 139	9 150
Korekty:	(38 890)	(166 311)
Amortyzacja	8 161	7 646
Odsetki i udziały w zyskach (dywidendy)	(48)	(236)
Zysk (strata) na działalności inwestycyjnej	1 524	4 442
Koszty z tytułu odsetek	91	3 394
Zmiana stanu rezerw	-	-
Zmiana stanu zapasów	(65 461)	(70 734)
Zmiana stanu należności	(9 935)	(82 997)
Zmiana stanu zobowiązań krótkoterminowych, z wyjątkiem pożyczek i kredytów	39 550	(24 443)
Podatek dochodowy zapłacony	(14 918)	(4 125)
Inne korekty	2 146	742
Przepływy pieniężne netto z działalności operacyjnej	(26 751)	(157 161)
Przepływy środków pieniężnych z działalności inwestycyjnej		
Otrzymane odsetki	48	236
Otrzymane dywidendy	-	-
Wpływy ze sprzedaży rzeczowych aktywów trwałych	1 965	1 286
Wpływy z tytułu udzielonych pożyczek	250	4 386
Nabycie udziałów w spółkach zależnych	-	(418)
Nabycie inwestycji dostępnych do sprzedaży	(508)	-
Nabycie wartości niematerialnych	(24)	(173)
Nabycie rzeczowych aktywów trwałych	(16 139)	(14 116)
Udzielone pożyczki	(23 138)	(18 866)
Przepływy pieniężne netto z działalności inwestycyjnej	(37 546)	(27 665)
Przepływy środków pieniężnych z działalności finansowej		
Wpływy z tytułu zaciągnięcia kredytów i pożyczek	20 540	241 826
Emisja obligacji	-	-
Dywidendy i inne wypłaty na rzecz właścicieli	-	-
Spląty kredytów i pożyczek	(1 500)	(1 500)
Płatności zobowiązań z tytułu umów leasingu finansowego	-	-
Odsetki zapłacone	(91)	(3 394)
Przepływy pieniężne netto z działalności finansowej	18 949	236 932
	-	-
Przepływy pieniężne razem	(45 348)	52 106
Zwiększenie (zmniejszenie) netto stanu środków pieniężnych i ekwiwalentów środków pieniężnych	(45 348)	52 106
Środki pieniężne i ich ekwiwalenty na początek okresu	58 990	92 654
Środki pieniężne i ich ekwiwalenty na koniec okresu	13 642	144 760

**INFORMACJA DODATKOWA DO ŚRÓDROCZNEGO SKRÓCONEGO SKONSOLIDOWANEGO
SPRAWOZDANIA FINANSOWEGO SPORZĄDZONEGO ZA I KWARTAŁ 2015**

Nazwa Spółki dominującej:	CCC Spółka Akcyjna
Siedziba Spółki dominującej:	Polkowice
Adres:	ul. Strefowa 6, 59-101 Polkowice
Telefon:	+48 (76) 845 84 00
Telefax:	+48 (76) 845 84 31
Poczta elektroniczna:	ccc@ccc.eu
Strona internetowa:	www.ccc.eu
Rejestracja:	Sąd Rejonowy dla Wrocławia – Fabrycznej we Wrocławiu, IX Wydział Gospodarczy Krajowego Rejestru Sądowego,
KRS:	0000211692
Regon:	390716905
NIP	692-22-00-609
Przedmiot działalności:	Głównym przedmiotem działalności Grupy według Europejskiej Klasyfikacji Działalności jest handel hurtowy i detaliczny odzieżą i obuwiem (EKD 5142).

1. Opis organizacji Grupy Kapitałowej Emitenta ze wskazaniem jednostek podlegających konsolidacji.

Na dzień 31 marca 2015 roku Grupę Kapitałową CCC S.A. tworzyły jednostka dominująca CCC S.A. z siedzibą w Polkowicach oraz następujące podmioty zależne:

Podmioty zależne CCC S.A.	Siedziba/Kraj	Udział w kapitale podmiotu %	Wartość nominalna udziałów	Rodzaj działalności
CCC Factory Sp. z o.o.	Polkowice, Polska	100	15 559 000 PLN	produkcyjna
CCC Czech s.r.o.	Praga, Czechy	100	112 600 000 CZK	handlowa
CCC Slovakia s.r.o.	Bratysława, Słowacja	100	5 000 EUR	handlowa
CCC Hungary Shoes Kft.	Budapeszt, Węgry	100	10 000 000 HUF	handlowa
CCC Austria Ges.M.b.H.	Graz, Austria	100	100 000 EUR	handlowa
CCC Shoes Ayakkabıcılık Ticaret Limited Sirketi	Istambuł, Turcja	100	50 000 TRY	handlowa
CCC Obutev d o.o.	Maribor, Słowenia	100	50 000 EUR	handlowa
CCC Hrvatska d o.o.	Zagrzeb, Chorwacja	100	380 000 HRK	handlowa
CCC Germany GmbH	Frankfurt nad Menem, Niemcy	100	100 000 EUR	handlowa
CCC Shoes Bulgaria EOOD	Sofia, Bułgaria	100	100 000 BGN	handlowa
CCC Isle of Man Ltd.	Douglas, Isle od Man	100	100 GBP	usługowa
CCC.eu sp. z o.o.	Polkowice, Polska	100 *	2 005 000 PLN	zakupy i sprzedaż
CCC Shoes & Bags sp. z o.o.	Polkowice, Polska	100	2 125 090 000 PLN	inwestycyjna
NG2 Suisse S.a.r.l.	Zug, Szwajcaria	100	20 000 CHF	w likwidacji

* Spółka CCC.eu. Sp. z o.o. jest spółką zależną od CCC Shoes & Bags Sp. z o.o. (99,75%) i zależną od Emitenta (0,25%).

Spółka CCC S.A. posiada bezpośrednio i pośrednio 100% udziału w kapitałach ww. podmiotów oraz 100% udziału w całkowitej liczbie głosów Spółek.

2. Podstawa sporządzenia.

Grupa Kapitałowa CCC S.A. prezentuje śródroczne skrócone skonsolidowane sprawozdanie finansowe za I kwartał 2015 roku rozpoczynający się 1 stycznia 2015 roku i kończący się 31 marca 2015 roku.

Prezentowane śródroczne skrócone sprawozdanie finansowe zostało sporządzone zgodnie z MSR 34 „Śródroczna sprawozdawczość finansowa”. Sprawozdanie to nie obejmuje wszystkich informacji i ujawnień wymaganych w rocznym sprawozdaniu finansowym i powinno być odczytywane wraz ze sprawozdaniem finansowym za okres 1.01.2014 - 31.12.2014 r., które zostało sporządzone zgodnie z Międzynarodowymi Standardami Sprawozdawczości Finansowej zatwierdzonymi przez Unię Europejską.

3. Podstawa konsolidacji.

Śródroczne skrócone skonsolidowane sprawozdanie finansowe zawiera sprawozdanie jednostki dominującej CCC S.A. oraz sprawozdania spółek zależnych.

Jednostki zależne podlegają konsolidacji w okresie od dnia przejścia kontroli przez Grupę do dnia ustania kontroli.

Wszystkie podmioty wchodzące w skład Grupy Kapitałowej były objęte kontrolą w okresie sprawozdawczym. Wszelkie transakcje, salda, przychody i koszty pomiędzy podmiotami powiązаныmi objętymi konsolidacją podlegają wyłączeniom konsolidacyjnym.

4. Waluta funkcjonalna i waluta sprawozdań finansowych.

Pozycje zawarte w śródrocznych skróconych sprawozdaniach finansowych poszczególnych jednostek Grupy wycenia się w walucie podstawowego środowiska gospodarczego, w którym dana jednostka prowadzi działalność („waluta funkcjonalna”). Skonsolidowane sprawozdanie finansowe prezentowane jest w walucie polski złoty (PLN), która jest walutą funkcjonalną i walutą prezentacji Grupy.

5. Stosowane zasady rachunkowości.

Zasady rachunkowości stosowane przez Spółki Grupy Kapitałowej CCC S.A. nie zmieniły się w stosunku do tych stosowanych w sprawozdaniu finansowym za rok obrotowy od 1 stycznia do 31 grudnia 2014 r., poza zastosowaniem nowych standardów.

6. Segmenty sprawozdawcze.

Identyfikacja segmentów operacyjnych

Segmenty operacyjne są przedstawiane w sposób spójny ze sprawozdawczością wewnętrzną dostarczaną głównemu decydentowi operacyjnemu (GDO) – zarząd podmiotu dominującego. Wyodrębnia się segmenty operacyjne w postaci sklepów i kontrahentów franczyzowych w ujęciu geograficznym. Spółka wyróżnia 3 rynki operacyjne: Polska, pozostałe kraje Unii Europejskiej, pozostałe.

Identyfikacja segmentów sprawozdawczych

Wyodrębnione segmenty operacyjne (sklepy, kontrahenci franczyzowi) są agregowane w segmenty sprawozdawcze, ponieważ spełniają kryteria agregacji opisane w MSSF 8. Grupa Kapitałowa CCC S.A. wyodrębnia 3 segmenty sprawozdawcze w swej działalności: „działalność dystrybucyjna”, „działalność produkcyjna”, „zarządzanie znakiem towarowym”.

Grupa Kapitałowa CCC S.A. w wykazanych segmentach prowadzi działalność gospodarczą osiągając określone przychody i ponosząc koszty. Wyniki działalności segmentów są regularnie przeglądane przez GDO (osoby podejmujące główne decyzje operacyjne). Dostępne są również informacje finansowe dotyczące wyodrębnionych segmentów.

Segment „działalność dystrybucyjna”

Segment „działalność dystrybucyjna” obejmuje sprzedaż obuwia, torebek akcesoriów do pielęgnacji obuwia, drobnej galanterii odzieżowej. Sprzedaż realizowana jest przez Grupę Kapitałową CCC S.A. we własnych placówkach na terenie Polski, Czech, Słowacji, Węgier, Niemiec, Austrii, Chorwacji, Słowenii, Bułgarii oraz Turcji - „detal” oraz skierowana do franczyzobiorców krajowych i zagranicznych oraz innych odbiorców hurtowych – „franczyza”.

Sprzedaż detaliczna prowadzona jest w ramach sieci: CCC, BOTI, LASOCKI. Segmentem operacyjnym jest każdy indywidualny sklep działający w jednej z sieci i oddzielnie analizowany przez

6. Segmenty sprawozdawcze (cd.)

GDO. Ze względu na podobieństwo długoterminowych średnich marż brutto, a także ze względu na podobny charakter towarów (m.in. obuwie, torebki, akcesoria do pielęgnacji obuwia, drobna galanteria odzieżowa), sposób dystrybucji towarów i kategorii odbiorców (sprzedaż realizowana we własnych placówkach i skierowana do klientów detalicznych) „detal” obejmuje informacje finansowe łącznie dla sieci CCC, BOTI, LASOCKI zagregowane według rynków operacyjnych.

Sprzedaż hurtowa skierowana jest franczyzobiorców krajowych i zagranicznych oraz innych odbiorców hurtowych. Segmentem operacyjnym jest każdy indywidualny odbiorca działający na poszczególnych rynkach operacyjnych i oddzielnie analizowany przez GDO. Ze względu na podobieństwo długoterminowych średnich marży brutto, a także ze względu na podobny charakter towarów (m.in. obuwie, torebki, akcesoria do pielęgnacji obuwia, drobna galanteria odzieżowa) i świadczonych usług (m.in. refaktury usług transportowych), sposób dystrybucji towarów i kategorii odbiorców (sprzedaż skierowana do odbiorców hurtowych), „franczyza” obejmuje informacje finansowe dla wszystkich kontrahentów zagregowane według rynków operacyjnych.

Segment „działalność produkcyjna”

Segment „działalność produkcyjna” obejmuje wartość produkcji sprzedanej. Sprzedaż realizowana jest na terenie Polski przez CCC Factory sp. z o.o. przede wszystkim na rzecz CCC.eu sp z o.o. (do dnia restrukturyzacji – na rzecz CCC S.A.)

Segment „zarządzanie znakiem towarowym”

Segment „zarządzanie znakiem towarowym” obejmuje wartość udzielonych licencji do sprzedaży towarów pod znakiem CCC, BOTI i LASOCKI. Licencje udzielane były przez NG2 Suisse s.a.r.l. zarówno podmiotom Grupy Kapitałowej CCC S.A., jak i podmiotom franczyzowym. Obecnie prawa do znaków posiada spółka CCC.eu sp z o.o.

Zasady rachunkowości segmentów operacyjnych są takie same jak zasady polityki rachunkowości, według których Spółki Grupy Kapitałowej CCC S.A. sporządzają sprawozdania finansowe. Grupa ocenia wyniki działalności segmentów na podstawie wyników finansowych.

Pozostałe ujawnienia dotyczące segmentów sprawozdawczych.

Nie występują następujące pozycje: udział jednostki w zysku lub stracie jednostek stowarzyszonych i wspólnych przedsięwzięciach oraz inne niż amortyzacja i aktyw z tyt. podatku odroczonego istotne pozycje niepieniężne. Grupa Kapitałowa CCC S.A. nie przedstawia w skonsolidowanym sprawozdaniu informacji na temat głównych klientów, gdyż przychody z pojedynczym klientem zewnętrznym nie przekraczają 10% przychodów Grupy Kapitałowej CCC S.A.

W dniu 30 września 2014 r. spółka CCC S.A. wniosła jako wkład niepieniężny do spółki zależnej CCC Shoes & Bags Sp. z o.o. zorganizowaną część przedsiębiorstwa oraz objęła udziały w podwyższonym kapitale zakładowym tej spółki. Opisane działania, związane z procesem restrukturyzacji organizacyjnej i procesowej Emitenta, spowodowały, iż spółka CCC S.A. od dnia 30 września nie prowadzi bieżącej działalności w segmencie „hurt”.

W dniu 4 listopada 2014 r. Zgromadzenie Wspólników Spółki NG2 Suisse S.a.r.l. wyraziło zgodę na przeniesienie praw ochronnych do znaków na rzecz Spółki CCC.eu Sp. z o.o. Opisane działania, związane z procesem restrukturyzacji organizacyjnej i procesowej GK CCC S.A, spowodowały, iż spółka NG2 Suisse s.a.r.l. nie prowadzi bieżącej działalności w segmencie „zarządzanie znakiem towarowym”.

6. Segmenty sprawozdawcze (cd.)

okres od 01.01.2015 do 31.03.2015	Działalność dystrybucyjna							Działalność produkcyjna	Zarządzanie znakiem towarowym	korekty konsolida- cyjne	nieprzy- pisane	RAZEM
	Polska		Unia Europejska		Pozostałe		Razem					
	detal	franczyza	detal	franczyza	detal	franczyza						
Przychody ze sprzedaży	283 704	2 266	126 044	14 244	1 633	3 860	431 751	67 703	-	(67 541)	-	431 913
Koszt własny sprzedaży	(149 093)	(1 474)	(59 331)	(9 323)	(680)	(2 463)	(222 364)	(54 123)	-	67 541	-	(208 946)
Transakcje między segmentami	9 062	-	4 299	15	60	37	13 473	(13 473)	-	-	-	-
Zysk brutto ze sprzedaży	143 673	792	71 012	4 936	1 013	1 434	222 860	107	-	-	-	222 967
Koszty sprzedaży i zarządu	(115 952)	(124)	(83 436)	(2 101)	(1 741)	(140)	(203 494)	(1 827)	-	-	(272)	(205 593)
Transakcje między segmentami	(1 228)	-	(582)	(2)	(8)	(5)	(1 825)	1 825	-	-	-	-
Saldo przychodów i kosztów operacyjnych	(2 124)	56	(4 095)	93	(8)	(906)	(6 984)	(11)	-	-	-	(6 995)
Transakcje między segmentami	(8)	-	(3)	-	-	-	(11)	11	-	-	-	-
Zysk operacyjny	24 361	724	(17 104)	2 926	(744)	383	10 546	105	-	-	(272)	10 379
Saldo przychodów i kosztów finansowych	(4 567)	(28)	(6 697)	(192)	240	(49)	(11 293)	17	-	-	1 819	(9 457)
Transakcje między segmentami	1 154	12	578	58	17	17	1 836	(17)	-	-	(1 819)	-
Zysk przed opodatkowaniem	20 948	708	(23 223)	2 792	(487)	351	1 089	105	-	-	(272)	922
Podatek dochodowy											5 487	5 487
Zysk netto												6 409
Zysk netto wykazany w sprawozdaniu z wyniku finansowego i pozostałych dochodów całkowitych												

Aktywa, w tym:	1 084 361	18 587	579 526	45 633	7 240	11 014	1 746 361	155 248	-	-	9 541	1 911 150
- aktywa trwałe	249 620	15 255	193 136	5 494	1 936	2 067	467 508	94 450	-	-	-	561 958
- aktywa z tyt. podatku odroczonego	170 274	400	75 144	8 763	543	3 430	258 554	17 474	-	-	-	276 028
Koszty z tyt. odsetek	(1 304)	(13)	(519)	(82)	(6)	(22)	(1 946)	-	-	-	-	(1 946)
Amortyzacja	(7 150)	(7)	(5 310)	(145)	(131)	(51)	(12 794)	(712)	-	-	(193)	(13 699)

6. Segmenty sprawozdawcze (cd.)

okres od 01.01.2014 do 31.03.2014	Działalność dystrybucyjna							Działalność produkcyjna	Zarządzanie znakami towarowymi	korekty konsolidacyjne	nieprzy- pisane	RAZEM
	Polska		Unia Europejska		Pozostałe		Razem					
	detal	franczyza	detal	franczyza	detal	franczyza						
Przychody ze sprzedaży	260 833	(395)	83 557	6 105	709	8 440	359 249	51 164	8 142	(59 164)	300	359 691
Koszt własny sprzedaży	(129 373)	766	(38 377)	(3 728)	(430)	(7 249)	(178 391)	(44 268)	-	51 034	-	(171 625)
Transakcje między segmentami	5 121	13	2 078	7	14	138	7 371	(7 371)	-	-	-	-
Zysk brutto ze sprzedaży	136 581	384	47 258	2 384	293	1 329	188 229	(475)	8 142	(8 130)	300	188 066
Koszty sprzedaży i zarządu	(124 968)	(82)	(55 024)	(1 730)	(1 124)	(638)	(183 566)	(1 593)	(162)	8 130	(193)	(177 384)
Transakcje między segmentami	4 973	(3)	1 461	(2)	(3)	(29)	6 397	1 571	(7 968)	-	-	-
Saldo przychodów i kosztów operacyjnych	(4 269)	93	(1 551)	(10)	6	47	(5 684)	39	(2 403)	2 401	-	(5 647)
Transakcje między segmentami	26	-	10	-	-	1	37	(39)	2 403	(2 401)	-	-
Zysk operacyjny	12 343	392	(7 846)	642	(828)	710	5 413	(497)	12	-	107	5 035
Saldo przychodów i kosztów finansowych	(2 254)	25	(761)	(55)	-	(172)	(3 217)	11	382	-	-	(2 824)
Transakcje między segmentami	298	-	94	-	-	-	392	(11)	(381)	-	-	-
Zysk przed opodatkowaniem	10 387	417	(8 513)	587	(828)	538	2 588	(497)	13	-	107	2 211
Podatek dochodowy											(1 795)	(1 795)
Zysk netto												416
Zysk netto wykazany w sprawozdaniu z wyniku finansowego i pozostałych dochodów całkowitych												416

Aktywa, w tym:	812 619	15 101	349 322	27 282	4 396	23 986	1 232 706	101 707	23 521	-	5 032	1 362 966
- aktywa trwałe	241 299	1 787	120 292	4 072	1 111	3 491	372 052	34 977	637	-	5 032	412 698
- aktywa z tyt. podatku odroczonego	1 673	36	4 199	181	126	150	6 365	2 772	15 556	-	-	24 693
Koszty z tyt. odsetek	(2 132)	(44)	(989)	(65)	(9)	(155)	(3 394)	-	-	-	-	(3 394)
Amortyzacja	(6 833)	(35)	(2 901)	(80)	(232)	(68)	(10 149)	(463)	-	-	(193)	(10 805)

6. Segmenty sprawozdawcze (cd.)

	2015	2014
Przychody ze sprzedaży od klientów zewnętrznych:	431 913	359 691
- przypisanych od państwa będącego siedzibą Emitenta	286 132	260 852
- przypisanych od pozostałych państw, w tym m.in.:	145 781	98 839
- Austrii	12 973	5 582
- Chorwacji	4 876	2 345
- Niemiec	17 950	3 360
- Czech	38 018	30 519
- Słowacji	21 586	16 438
- Słowenii	3 926	1 689
- Turcji	1 633	709
- Węgier	26 495	23 625
- Rumunii	9 240	5 252
Razem	431 913	359 691

	2015	2014
Aktywa trwałe inne niż instrumenty finansowe:	561 958	412 698
- zlokalizowane w państwie będącym siedzibą Emitenta	412 335	322 864
- zlokalizowane w pozostałych państwach, w tym m.in.:	149 623	89 834
- Austrii	17 154	6 913
- Chorwacji	6 637	3 211
- Niemiec	28 784	6 634
- Czech	45 280	29 360
- Słowacji	13 562	11 765
- Słowenii	4 176	2 851
- Szwajcarii	-	637
- Turcji	1 656	1 028
- Węgier	30 937	27 435
- Bułgarii	1 437	-
Razem	561 958	412 698

	2015	2014
Aktywa z tytułu podatku odroczonego:	276 028	24 693
- zlokalizowane w państwie będącym siedzibą Emitenta	273 264	6 717
- zlokalizowane w pozostałych państwach, w tym m.in.:	2 764	17 976
- Austrii	143	-
- Chorwacji	62	-
- Niemiec	279	-
- Czech	840	686
- Słowacji	323	403
- Słowenii	60	-
- Szwajcarii	-	15 556
- Turcji	65	39
- Węgier	992	1 292
Razem	276 028	24 693

7. Noty objaśniające do śródrocznego skróconego skonsolidowanego sprawozdania z sytuacji finansowej oraz śródrocznego skróconego skonsolidowanego sprawozdania z całkowitych dochodów.

Rezerwy	Rezerwa na naprawy gwarancyjne	Rezerwa na świadczenia pracownicze	Razem
	PLN'000	PLN'000	PLN'000
Stan na dzień 1 stycznia 2014	2 607	4 305	6 912
Zmiana z tyt. różnic kursowych	-	-	-
Utworzenie rezerwy	37	459	496
Rozwiązanie rezerwy	301	-	301
Wykorzystanie rezerwy	-	-	-
Stan na dzień 31 marca 2014	2 343	4 764	7 107
Rezerwy do 1 roku	2 343	401	2 744
Rezerwy powyżej 1 roku	-	4 363	4 363

Rezerwy	Rezerwa na naprawy gwarancyjne	Rezerwa na świadczenia pracownicze	Rezerwa pozostałe	Razem
	PLN'000	PLN'000	PLN'000	PLN'000
Stan na dzień 1 stycznia 2015	3 812	5 843	3 487	13 142
Utworzenie rezerwy	-	-	573	573
Rozwiązanie rezerwy	75	-	-	75
Stan na dzień 31 marca 2015	3 737	5 843	4 060	13 640
Rezerwy do 1 roku	3 644	426	3 261	7 331
Rezerwy powyżej 1 roku	93	5 417	799	6 309

Rezerwa z tytułu podatku odroczonego	31.03.2015	31.03.2014
Przyspieszona amortyzacja podatkowa	5 605	746
Naliczone odsetki	357	213
Pozostałe	347	257
Razem	6 309	1 216

Aktywa z tytułu podatku odroczonego	31.03.2015	31.03.2014
Koszty po dacie bilansowej	804	291
Rezerwy na zobowiązania	3 218	1 845
Utrata wartości aktywów	5 973	2 779
Korekta marży na zapasach	9 960	5 105
Straty podatkowe	-	29
Wycena znaków towarowych	38 830	15 556
Pozostałe (m.in. wartość firmy)	219 234	304
Razem	278 019	25 909

7. Noty objaśniające do śródrocznego skróconego skonsolidowanego (...) (cd.)

Zmiana stanu odpisów aktualizujących wartość należności krótkoterminowych	31.03.2015	31.03.2014
Stan na początek okresu	603	632
a) zwiększenie	-	-
b) zmniejszenie	2	11
Stan na koniec okresu	601	621

Zmiana stanu odpisów aktualizujących wartość zapasów	31.03.2015	31.03.2014
Stan na początek okresu	8 993	4 862
a) zwiększenie	-	-
b) zmniejszenie	-	194
Stan na koniec okresu	8 993	4 668

Zmiana stanu odpisów aktualizujących z tytułu utraty wartości środków trwałych	od 01.01.2015 do 31.03.2015	od 01.01.2014 do 31.03.2014
Stan na początek okresu	7 627	3 994
a) zwiększenie	-	-
b) zmniejszenie	600	1 398
Stan na koniec okresu	7 027	2 596

8. Noty objaśniające do śródrocznego skróconego sprawozdania z sytuacji finansowej oraz śródrocznego skróconego sprawozdania z całkowitych dochodów.

Rezerwy	Rezerwa na naprawy gwarancyjne	Rezerwa na świadczenia pracownicze	Razem
	PLN'000	PLN'000	PLN'000
Stan na dzień 1 stycznia 2014	1 604	2 019	3 623
Utworzenie rezerwy	-	-	0
Rozwiązanie rezerwy	-	-	0
Stan na dzień 31 marca 2014	1 604	2 019	3 623
Rezerwy do 1 roku	401	2 019	2 420
Rezerwy powyżej 1 roku	1 203	-	1 203

Rezerwy	Rezerwa na sprawy sporne	Rezerwa na świadczenia pracownicze	Razem
	PLN'000	PLN'000	PLN'000
Stan na dzień 1 stycznia 2015	3 000	1 563	4 563
Utworzenie rezerwy	-	-	-
Rozwiązanie rezerwy	-	-	-
Stan na dzień 31 marca 2015	3 000	1 563	4 563
Rezerwy do 1 roku	3 000	426	3 426
Rezerwy powyżej 1 roku	-	1 137	1 137

8. Noty objaśniające do śródrocznego skróconego sprawozdania (...) (cd.)

Rezerwa z tytułu podatku odroczonego	31.03.2015	31.03.2014
Przyspieszona amortyzacja podatkowa	1 081	-
Naliczone odsetki	356	213
Pozostałe	-	257
Razem	1 437	470

Aktywa z tytułu podatku odroczonego	31.03.2015	31.03.2014
Koszty po dacie bilansowej	3 500	87
Rezerwy na zobowiązania	820	1 249
Utrata wartości aktywów	1 192	2 775
Pozostałe	4	304
Razem	5 516	4 415

Zmiana stanu odpisów aktualizujących wartość należności krótkoterminowych	31.03.2015	31.03.2014
Stan na początek okresu	590	619
a) zwiększenie	-	-
b) zmniejszenie	2	11
Stan na koniec okresu	588	608

Zmiana stanu odpisów aktualizujących wartość zapasów	31.03.2015	31.03.2014
Stan na początek okresu	-	5 124
a) zwiększenie	-	-
b) zmniejszenie	-	161
Stan na koniec okresu	-	4 963

Odpisy aktualizujące z tytułu utraty wartości aktywów finansowych	od 01.01.2015 do 31.03.2015	od 01.01.2014 do 31.03.2014
Stan na początek okresu	6 273	5 502
a) zwiększenie	193	193
b) zmniejszenie	-	-
Stan na koniec okresu	6 466	5 695

Zmiana stanu odpisów aktualizujących z tytułu utraty wartości środków trwałych	31.03.2015	31.12.2013
Stan na początek okresu	6 230	3 423
a) zwiększenie	-	-
b) zmniejszenie	600	1 398
Stan na koniec okresu	5 630	2 025

9. Zwięzły opis istotnych dokonań lub niepowodzeń Emitenta w okresie, którego dotyczy raport, wraz z wykazem najważniejszych zdarzeń ich dotyczących.

W I kwartale 2015 r. Grupa Kapitałowa CCC S.A. zanotowała:

- wzrost przychodów ze sprzedaży o 20,1% w stosunku do I kwartału 2014 r.,
- wzrost zysku operacyjnego o 106,1% w stosunku do I kwartału 2014 r.,
- umacnianie wizerunku Spółki i dalszy rozwój sieci salonów firmowych.

I kwartał 2015 roku stał pod znakiem dalszej ekspansji na zagranicznych rynkach. Spółka otworzyła 6 sklepów w Austrii, 5 w Niemczech, 2 w Bułgarii, po 1 na Węgrzech i w Czechach oraz 2 franczyzowe w Rumunii.

Na dzień 31 marca 2015 roku sieć sprzedaży Grupy Kapitałowej CCC S.A. obejmowała 729 placówek, na co składało się:

		31.03.2014		31.03.2015	
		m ²	liczba	m ²	liczba
WŁASNE	CCC (Polska), w tym:	147 743	385	170 240	406
	- CCC (agencyjne)	12 843	38	14 240	38
	CCC (Czechy)	28 198	74	32 428	78
	CCC (Słowacja)	10 646	25	13 866	30
	CCC (Węgry)	24 410	52	27 902	57
	CCC (Niemcy)	3 202	5	22 487	32
	CCC (Austria)	4 579	9	12 697	23
	CCC (Turcja)	1 165	2	1 805	3
	CCC (Chorwacja)	1 966	4	4 436	8
	CCC (Słowenia)	2 294	4	3 646	6
	BOTI (Polska)	8 219	59	3 410	25
	CCC (Bułgaria)	0	0	1 212	2
	LASOCKI/QUAZI (Polska)	2 169	17	568	4
WŁASNE RAZEM		234 591	636	294 697	674
FRANCYZOWE	CCC (Polska)	1586	8	0	0
	CCC (Rosja)	2 178	6	1 431	4
	CCC (Łotwa)	2 212	5	2 622	6
	CCC (Rumunia)	8 315	20	14 477	33
	CCC (Kazachstan, Ukraina)	1 895	5	2 288	6
	BOTI (Polska)	3 546	27	770	6
FRANCYZOWE RAZEM		19 732	71	21 588	55
RAZEM		254 323	707	316 285	729

Powierzchnia sprzedaży w placówkach własnych wzrosła o 25,6% i wynosi 294,7 tys. m² na 31.03.2015 (w tym: 174,2 tys. m² w Polsce) w stosunku do 234,6 tys. m² na 31.03.2014 (w tym 158,1 tys. m² w Polsce). Powierzchnia sprzedaży w placówkach franczyzowych wzrosła o 9,4 % i wynosi 21,6 tys. m² na 31.03.2015 (w tym 0,8 tys. m² w Polsce) w stosunku do 19,7 tys. m² na 31.03.2014 (w tym 5,1 tys. m² w Polsce).

10. Opis czynników i zdarzeń, w szczególności o charakterze nietypowym, mających znaczący wpływ na osiągnięte wyniki finansowe.

W okresie objętym sprawozdaniem nie wystąpiły żadne nietypowe zjawiska mające istotny wpływ na osiągnięte wyniki finansowe.

11. Informacje o charakterze i zakresie wszelkich znaczących ograniczeń zdolności jednostek zależnych do przekazywania funduszy jednostce dominującej, w postaci dywidend w środkach pieniężnych lub do spłaty kredytów lub pożyczek.

Według wiedzy Zarządu spółki dominującej nie istnieją znaczące ograniczenia zdolności jednostek zależnych do przekazywania funduszy jednostce dominującej.

12. Informacje o istotnych transakcjach nabycia i sprzedaży rzeczowych aktywów trwałych, istotnych zobowiązaniach z tytułu dokonania zakupu rzeczowych aktywów trwałych, istotnych rozliczeniach z tytułu spraw sądowych.

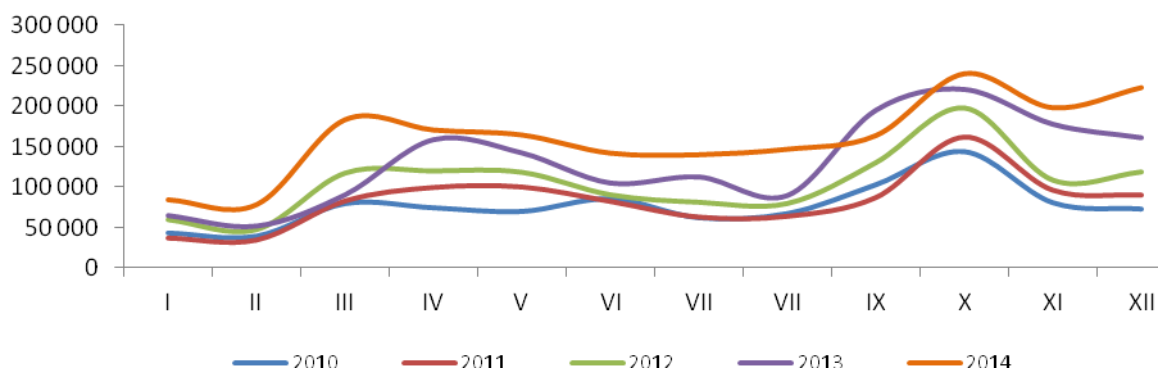
Nie dotyczy.

13. Objaśnienia dotyczące sezonowości lub cykliczności działalności Emitenta w prezentowanym okresie.

W przypadku spółek Grupy Kapitałowej CCC S.A. możemy mówić o sezonowości sprzedaży. Sezonowość sprzedaży Grupy CCC jest znaczna, jak w całej branży odzieżowo-obuwniczej. Wyróżnia się dwa zasadnicze okresy o najwyższej wartości sprzedaży: drugi i czwarty kwartał roku. Również w całym roku sprzedaż mocno uzależniona jest od warunków atmosferycznych. Warunki pogodowe mogą zaburzyć ów wzorec sezonowości, przyspieszając lub opóźniając okresy odpowiednio słabszej lub wzmożonej sprzedaży.

Wahania sezonowe za okres ostatnich 5 lat pokazuje poniższy wykres.

Przychody ze sprzedaży z działalności detalicznej Grupy Kapitałowej CCC S.A. w latach 2010-2014 [w tys. PLN]



14. Informacja dotycząca emisji, wykupu i spłaty nieudziałowych i kapitałowych papierów wartościowych.

W okresie sprawozdawczym nie wystąpiły ww. zdarzenia.

15. Informacja dotycząca wypłaconej (lub zadeklarowanej) dywidendy łącznie w przeliczeniu na jedną akcję.

Zarząd CCC SA w dniu 28 kwietnia 2015 r. podjął uchwałę w sprawie przyjęcia polityki dywidendowej. Zgodnie z jej zapisami zamierza przedkładać Walnemu Zgromadzeniu Akcjonariuszy propozycję wypłaty dywidendy w wysokości od 33% do 66% skonsolidowanego zysku netto Grupy Kapitałowej CCC, przy założeniu że relacja długu netto do EBITDA na koniec roku obrotowego, którego dotyczyć będzie podział zysku, wynosiła będzie poniżej 3,0.

Przy rekomendacji podziału zysku wypracowanego w Grupie Kapitałowej CCC, Zarząd Spółki będzie brał pod uwagę sytuację finansową i płynnościową Grupy, istniejące i przyszłe zobowiązania (w tym potencjalne ograniczenia związane z umowami kredytowymi i emisją instrumentów dłużnych) oraz oceny perspektywy Grupy Kapitałowej CCC w określonych uwarunkowaniach rynkowych i makroekonomicznych.

Nowa polityka dywidendowa znajduje zastosowanie począwszy od skonsolidowanego zysku netto Grupy za rok obrotowy zakończony dnia 31 grudnia 2014 r.

16. Wskazanie zdarzeń, które wystąpiły po dniu, na który sporządzono sprawozdanie finansowe, nieujętych w tym sprawozdaniu, a mogących w znaczący sposób wpłynąć na przyszłe wyniki finansowe Emitenta.

Nie dotyczy.

17. Informacja dotycząca zmian zobowiązań warunkowych lub aktywów warunkowych, które nastąpiły od czasu zakończenia ostatniego roku obrotowego.

Zmiany zobowiązań i aktywów warunkowych opisuje poniższa tabela.

	31.03.2015	31.12.2014	zmiana 2015/2014 (wartościowo)
1) otrzymane gwarancje i poręczenia	47 500	47 500	-
Razem aktywa warunkowe	47 500	47 500	-
1) gwarancje celne	15 000	15 000	-
2) pozostałe gwarancje	60 505	61 780	(1 275)
3) udzielone zabezpieczenia	43	43	-
Razem zobowiązania warunkowe	75 548	76 823	(1 275)

Gwarancje celne stanowią zabezpieczenie spłaty należności celnych w związku z prowadzeniem przez Grupę składów celnych, a ich termin zapadalności przypada na 17.06 2015 r.

Pozostałe gwarancje stanowią zabezpieczenie przy zawartych umowach najmu lokali, a ich termin zapadalności przypada do 18.08.2020 r.

Udzielone zabezpieczenia związane są z umową poręczenia zobowiązania, a ich termin zapadalności jest bezterminowy.

18. Informacja nt. zastosowanych średnich kursów wymiany złotego w okresie objętym sprawozdaniem finansowym i porównywalnymi danymi finansowymi w stosunku do euro, ustalone przez NBP.

Okres obrotowy	Średni kurs w okresie	Minimalny kurs w okresie	Maksymalny kurs w okresie	Kurs na ostatni dzień okresu
01.01 – 31.03.2015	4,1489	4,0886	4,3335	4,0890
01.01 – 31.03.2014	4,1894	4,145	4,2375	4,1713
01.01 – 31.12.2014	4,1893	4,0998	4,3138	4,2623

Dane finansowe przeliczono na EUR wg następujących zasad:

- poszczególne pozycje aktywów i pasywów według średnich kursów ogłoszonych przez Narodowy Bank Polski na dzień 31.03.2015 roku 1 EUR = 4,089 oraz 31.12.2014 roku 1 EUR = 4,2623.

- poszczególne pozycje sprawozdania z wyniku finansowego i dochodów całkowitych oraz przepływów pieniężnych według kursów stanowiących średnią arytmetyczną średnich kursów ustalonych przez Narodowy Bank Polski na ostatni dzień każdego zakończonego miesiąca w następujących okresach sprawozdawczych 01.01.2015 – 31.03.2015 oraz 01.01.2014 – 31.03.2014, odpowiednio: 1 EUR = 4,1489 i 1 EUR = 4,1894.

19. Wskazanie skutków zmian w strukturze jednostki gospodarczej, w tym w wyniku połączenia jednostek gospodarczych, przejęcia lub sprzedaży jednostek grupy kapitałowej Emitenta, inwestycji długoterminowych, podziału, restrukturyzacji i zaniechania działalności.

W dniu 30 września 2014 r. spółka CCC S.A. wniosła jako wkład niepieniężny do spółki zależnej CCC Shoes & Bags Sp. z o.o. zorganizowaną część przedsiębiorstwa oraz objęła udziały w podwyższonym kapitale zakładowym tej spółki.

W dniu 1 października 2014 r. Spółka CCC Shoes & Bags Sp. z o.o. dokonała zbycia zorganizowanej części przedsiębiorstwa na rzecz spółki zależnej CCC.eu Sp. z o.o. oraz objęła udziały w podwyższonym kapitale zakładowym tej spółki.

Opisane działania są związane z procesem restrukturyzacji organizacyjnej i procesowej Emitenta i rozdzieleniem działalności operacyjnej od holdingowej w ramach Grupy Kapitałowej CCC S.A.

20. Stanowisko Zarządu odnośnie możliwości zrealizowania wcześniej publikowanych prognoz wyników na dany rok, w świetle wyników zaprezentowanych w raporcie kwartalnym w stosunku do wyników prognozowanych.

Nie publikowano prognoz wyników za 2015 r.

21. Informacje na temat zmian sytuacji gospodarczej i warunków prowadzenia działalności, które mają istotny wpływ na wartość godziwą aktywów finansowych i zobowiązań finansowych jednostki.

Nie dotyczy.

22. Informacje o niespłaceniu kredytu i pożyczki lub naruszeniu istotnych postanowień umowy kredytu lub pożyczki, w odniesieniu do których nie podjęto żadnych działań naprawczych do końca okresu sprawozdawczego.

Nie dotyczy.

23. Wskazanie postępowań toczących się przed sądem, organem właściwym dla postępowania arbitrażowego lub organem administracji publicznej.

Spółki Grupy Kapitałowej CCC S.A. nie są stroną w postępowaniu sądowym, których wartość przedmiotów sporu przekracza 10% kapitałów własnych Spółki.

24. Informacje o udzieleniu przez Emitenta lub przez jednostkę od niego zależną poręczeń kredytu, pożyczki lub udzieleniu gwarancji łącznie jednemu podmiotowi lub jednostce zależnej od tego podmiotu, jeżeli łączna wartość istniejących poręczeń lub gwarancji stanowi równowartość co najmniej 10% kapitałów własnych Emitenta.

W okresie sprawozdawczym nie wystąpiły ww. zdarzenia.

25. Wskazanie akcjonariuszy posiadających bezpośrednio lub pośrednio przez podmioty zależne co najmniej 5% ogólnej liczby głosów na Walnym Zgromadzeniu Emitenta na dzień przekazania raportu kwartalnego.

Zestawienie akcjonariuszy posiadających co najmniej 5% głosów na Walnym Zgromadzeniu Akcjonariuszy na dzień przekazania raportu QSr – I/2015.

Akcjonariusz	liczba posiadanych akcji (szt.)	udział w kapitale akcyjnym (%)	liczba głosów na Walnym Zgromadzeniu (szt.)	udział w ogólnej liczbie głosów na Walnym Zgromadzeniu (%)
ULTRO S.A. (podmiot zależny od Dariusza Miłka)	13 360 000	34,79	18 110 000	40,20
Leszek Gaczorek	2 710 000	7,06	4 460 000	9,90
Aviva OFE*	3 140 375	8,18	3 140 375	6,97

* dane pochodzą z informacji rocznej o strukturze aktywów Funduszu Aviva OFE na dzień 31.12.2014 r.

W dniu 27.02.2015 Emitent otrzymał zawiadomienie od Leszka Gaczorka o zmniejszeniu stanu posiadania akcji Emitenta o 300.000 akcji Emitenta, przy czym stan posiadania co najmniej 5% głosów na Walnym Zgromadzeniu nie uległ zmianie. (RB 8/2015).

Na dzień przekazania sprawozdania za I kwartał 2015 r. Spółka nie posiada informacji o innych akcjonariuszach, którzy posiadaliby co najmniej 5% głosów na Walnym Zgromadzeniu Akcjonariuszy.

Zestawienie akcjonariuszy posiadających co najmniej 5% głosów na Walnym Zgromadzeniu Akcjonariuszy na dzień przekazania raportu QSr – IV/2014.

Akcjonariusz	liczba posiadanych akcji (szt.)	udział w kapitale akcyjnym (%)	liczba głosów na Walnym Zgromadzeniu (szt.)	udział w ogólnej liczbie głosów na Walnym Zgromadzeniu (%)
ULTRO S.A. (podmiot zależny od Dariusza Miłka)	13 360 000	34,79	18 110 000	40,20
Leszek Gaczorek	3 010 000	7,84	4 760 000	10,57
Aviva OFE*	3 140 375	8,18	3 140 375	6,97

* dane pochodzą z informacji rocznej o strukturze aktywów Funduszu Aviva OFE na dzień 31.12.2014 r.

26. Zestawienie stanu posiadania akcji Emitenta lub uprawnień do nich przez osoby zarządzające i nadzorujące Emitenta na dzień przekazania raportu kwartalnego, wraz ze wskazaniem zmian w stanie posiadania, w okresie od przekazania poprzedniego raportu kwartalnego, odrębnie dla każdej z osób.

Według wiedzy posiadanej przez Emitenta, stan posiadania akcji przez osoby zarządzające i nadzorujące przedstawia się następująco:

Stanowisko/funkcja imię i nazwisko	Akcje posiadane na dzień przekazania raportu QSr – I/2015	Akcje posiadane na dzień przekazania raportu QSr – IV/2014
Prezes Zarządu – Dariusz Miłek*	13 360 000	13 360 000
Wiceprezes Zarządu – Mariusz Gnych	120 000	120 000

*pośrednio jako podmiot dominujący w spółce ULTRO S.A.

27. Informacje o zawarciu przez Emitenta lub jednostkę od niego zależną jednej lub wielu transakcji z podmiotami powiązаныmi, jeżeli pojedynczo lub łącznie są one istotne i zostały zawarte na innych warunkach niż rynkowe.

Nie dotyczy.

28. Informacje o zmianie sposobu wyceniania instrumentów finansowych (wycenianych dotychczas w wartości godziwej).

Nie dotyczy.

29. Informacja dotycząca zmiany w klasyfikacji aktywów finansowych w wyniku zmiany celu lub wykorzystania tych aktywów.

Nie dotyczy.

30. Informacje, które zdaniem Emitenta są istotne dla oceny sytuacji kadrowej, majątkowej, finansowej, wyniku finansowego i ich zmian, oraz informacje, które są istotne dla oceny możliwości realizacji zobowiązań przez Emitenta.

Sprawozdanie finansowe zawiera podstawowe informacje, które są istotne dla oceny sytuacji Grupy Kapitałowej CCC S.A. Zdaniem Zarządu nie istnieją obecnie żadne zagrożenia dla realizacji zobowiązań Grupy.

31. Wskazanie czynników, które w ocenie Emitenta będą miały wpływ na osiągnięte przez niego wyniki w perspektywie co najmniej kolejnego kwartału.

Zdaniem Emitenta podstawowe czynniki, które będą miały wpływ na wyniki osiągnięte w najbliższym czasie, to:

- 1) wielkość osiągniętej sprzedaży oraz zrealizowanych marż,
- 2) dalszy rozwój sieci handlowej CCC w kraju oraz zagranicą,
- 3) panujące warunki atmosferyczne,
- 4) poziom kursów walutowych.

32. Zdarzenie po dacie bilansowej

- 1) W dniu 1 kwietnia 2015 roku Emitent otrzymał powiadomienie od CCC Germany GmbH z siedzibą we Frankfurcie nad Manem, The Squaire 13, Am Flughafen (podmiot zależny od Emitenta) o otrzymaniu w dniu 1 kwietnia 2015 r. podpisanego egzemplarza umowy najmu z Forum Mittelrhein Koblenz GmbH & Co. KG z siedzibą w Hamburgu, Heegbarg 30, 22391 Hamburg, podmiot zależny od ECE Projektmanagement G.m.b.H & Co. KG z siedzibą w Hamburgu, Heegbarg 30, 22391 Hamburg. Przedmiotem umowy jest najem powierzchni handlowej znajdującej się w Forum Mittelrhein Koblenz w Koblenz. Umowa została zawarta na okres 10 lat. Wartość umowy wyniesie 11.454.000,00 PLN. W ciągu ostatnich 12 miesięcy CCC S.A. wraz z podmiotami od siebie zależnymi zawarła umowy najmu z grupą ECE o łącznej szacunkowej wartości 71.454.000,00 PLN. Umową o największej wartości jest umowa zawarta w dniu 27.03.2015 r. o której Spółka informowała w raporcie bieżącym nr 12/2015 z dnia 27.03.2015 (RB 14/2015)
- 2) W dniu 3 kwietnia 2015 r. Emitent otrzymał informację od Spółki CCC.eu Sp. z o.o. z siedzibą w Polkowicach przy ul. Strefowej 6, 59-101 Polkowice, o wpłynięciu do Spółki w dniu 3 kwietnia 2015 roku podpisanego egzemplarza aneksu z dnia 26 marca 2015 roku do umowy kredytowej o kredyt obrotowy z dnia 27 marca 2013 roku zawartej z mBank Spółka Akcyjna z siedzibą w Warszawie, przy ul. Senatorskiej 18. Spółka informowała o zawarciu ww. umowy raportem bieżącym nr 15/2013 w dniu 28 marca 2013 roku. Przedmiotowy aneks zmienia termin spłaty kredytu do 25 marca 2016 roku. (poprzedni termin: 27 marca 2015 roku). (RB 15/2015).

32. Zdarzenia po dacie bilansowej (cd.)

- 3) W dniu 5 maja 2015 roku Zarząd CCC SA podjął uchwałę w sprawie przedłożenia Walnemu Zgromadzeniu Akcjonariuszy rekomendacji wypłaty dywidendy z zysku netto za rok 2014 w wysokości 115.200.000,00 złotych (słownie: sto piętnaście milionów dwieście tysięcy złotych) na wypłatę dywidendy dla akcjonariuszy. Wnioskowana dywidenda na 1 akcję wynosi 3,00 PLN. Pozostałą część zysku w wysokości 624.852,87 złotych (słownie: sześćset dwadzieścia cztery tysiące osiemset pięćdziesiąt dwa złote, 87/100) Zarząd rekomenduje przekazać na zwiększenie kapitału zapasowego Spółki. Zarząd Spółki zarekomendował ustalenie dnia dywidendy (dzień D) na dzień 23 września 2015 roku oraz termin jej wypłaty (dzień W) na dzień 8 października 2015 roku. (RB 19/2015).

Skrócone śródroczne skonsolidowane sprawozdanie finansowe Grupy Kapitałowej CCC S.A. zostało zatwierdzone do publikacji przez Zarząd Spółki Dominującej dnia 7 maja 2015 r. oraz podpisane w imieniu Zarządu przez:

PODPIS OSOBY, KTÓREJ POWIERZONO PROWADZENIE KSIĄG RACHUNKOWYCH		
Edyta Banaś	Główny Księgowy	
PODPISY WSZYSTKICH CZŁONKÓW ZARZĄDU		
Dariusz Miłek	Prezes Zarządu	
Mariusz Gnych	Wiceprezes Zarządu	
Piotr Nowjalis	Wiceprezes Zarządu	

Polkowice, 7 maj 2015 r.