

**ŚRÓDROCZNE SKRÓCONE SKONSOLIDOWANE
SPRAWOZDANIE FINANSOWE
GRUPY KAPITAŁOWEJ CCC S.A.
ZA III KWARTAŁ 2016 r.**



CCC
SHOES & BAGS



SPIS TREŚCI

WYBRANE DANE FINANSOWE I OPERACYJNE GRUPA KAPITAŁOWA CCC S.A.	6
ŚRÓDROCZNE SKRÓCONE SKONSOLIDOWANE SPRAWOZDANIE Z WYNIKU FINANSOWEGO I POZOSTAŁYCH DOCHODÓW	6
ŚRÓDROCZNE SKRÓCONE SKONSOLIDOWANE SPRAWOZDANIE Z PRZEPLYWÓW PIENIĘŻNYCH	7
ŚRÓDROCZNE SKRÓCONE SKONSOLIDOWANE SPRAWOZDANIE Z SYTUACJI FINANSOWEJ	8
ŚRÓDROCZNE SKRÓCONE SKONSOLIDOWANE SPRAWOZDANIE ZE ZMIAN W KAPITALE WŁASNYM	9
WYBRANE DANE FINANSOWE I OPERACYJNE CCC S.A.	10
ŚRÓDROCZNE SKRÓCONE SPRAWOZDANIE Z WYNIKU FINANSOWEGO I POZOSTAŁYCH DOCHODÓW	12
ŚRÓDROCZNE SKRÓCONE SPRAWOZDANIE Z PRZEPLYWÓW PIENIĘŻNYCH	13
ŚRÓDROCZNE SKRÓCONE SPRAWOZDANIE Z SYTUACJI FINANSOWEJ	14
ŚRÓDROCZNE SKRÓCONE SPRAWOZDANIE ZE ZMIAN W KAPITALE WŁASNYM	15



NOTY OBJAŚNIAJĄCE	16
1. INFORMACJE OGÓLNE	16
2. SEGMENTY SPRAWOZDAWCZE	20
3. NOTY OBJAŚNIAJĄCE DO ŚRÓDROCZNEGO SKRÓCONEGO SKONSOLIDOWANEGO SPRAWOZDANIA Z SYTUACJI FINANSOWEJ ORAZ ŚRÓDROCZNEGO SKRÓCONEGO SKONSOLIDOWANEGO SPRAWOZDANIA Z CAŁKOWITYCH DOCHODÓW	25
3.1 KOSZTY WEDŁUG RODZAJU	25
3.2 POZOSTAŁE PRZYCHODY I KOSZTY OPERACYJNE I FINANSOWE	27
3.3 REZERWY	28
3.4 AKTYWA I ZOBOWIĄZANIA Z TYTUŁU PODATKU ODROZCZONEGO	29
3.5 ZMIANA STANU ODPISÓW AKTUALIZUJĄCYCH WARTOŚĆ NALEŻNOŚCI KRÓTKOTERMINOWYCH	30
3.6 ZMIANA STANU ODPISÓW AKTUALIZUJĄCYCH WARTOŚĆ ZAPASÓW	30
3.7 ZMIANA STANU ODPISÓW AKTUALIZUJĄCYCH Z TYTUŁU UTRATY WARTOŚCI ŚRODKÓW TRWAŁYCH	30
3.8 ZYSK NA AKCJĘ	31
4. NOTY OBJAŚNIAJĄCE DO ŚRÓDROCZNEGO SKRÓCONEGO SPRAWOZDANIA Z SYTUACJI FINANSOWEJ ORAZ ŚRÓDROCZNEGO SKRÓCONEGO SPRAWOZDANIA Z CAŁKOWITYCH DOCHODÓW	32
4.1 KOSZTY WEDŁUG RODZAJU	32
4.2 POZOSTAŁE PRZYCHODY I KOSZTY OPERACYJNE I FINANSOWE	34
4.3 REZERWY	35
4.4 AKTYWA I ZOBOWIĄZANIA Z TYTUŁU PODATKU ODROZCZONEGO	36
4.5 ZMIANA STANU ODPISÓW AKTUALIZUJĄCYCH WARTOŚĆ NALEŻNOŚCI KRÓTKOTERMINOWYCH	37
4.6 ZMIANA STANU ODPISÓW AKTUALIZUJĄCYCH Z TYTUŁU UTRATY WARTOŚCI ŚRODKÓW TRWAŁYCH	37
4.7 ZMIANA STANU ODPISÓW AKTUALIZUJĄCYCH WARTOŚĆ ZAPASÓW	37
POZOSTAŁE INFORMACJE	38

**ŚRÓDROCZNE SKRÓCONE SKONSOLIDOWANE SPRAWOZDANIE FINANSOWE
ZA III KWARTAŁ 2016 r.**

[w mln PLN o ile nie podano inaczej]

DZIAŁALNOŚĆ FINANSOWA	W MLN PLN		W MLN EUR	
Wybrane dane ze skonsolidowanego sprawozdania z zysków lub strat i innych całkowitych dochodów	01.2016-09.2016	01.2015-09.2015	01.2016-09.2016	01.2015-09.2015
Przychody ze sprzedaży	2 059,2	1 552,3	471,3	373,3
Polska	1 095,2	988,6	250,7	237,7
Europa Śr.-Wsch.	450,4	347,1	103,1	83,5
Europa Zachodnia	207,2	130,3	47,4	31,3
Pozostałe kraje	6,6	5,0	1,5	1,2
Działalność detaliczna	1 759,4	1 471,0	402,7	353,7
E-commerce	182,0	—	41,7	—
Hurt	116,1	78,9	26,6	19,0
Działalność produkcyjna	1,7	0,2	0,4	—
Pozostałe	—	2,3	—	0,6
Zysk (strata) brutto ze sprzedaży	1 073,1	835,8	245,6	201,0
Marża brutto ze sprzedaży	52,1%	53,8%	52,1%	53,8%
Wyniki segmentów:				
Polska	178,2	160,1	40,8	38,5
Europa Śr.-Wsch.	39,2	37,8	9,0	9,1
Europa Zachodnia	(64,6)	(31,2)	(14,8)	(7,5)
Pozostałe kraje	(2,3)	(1,7)	(0,5)	(0,4)
Działalność detaliczna	150,5	165,0	34,4	39,7
E-commerce	33,7	—	7,7	—
Hurt	25,7	20,2	5,9	4,9
Działalność produkcyjna	0,1	—	—	—
Zysk na działalności operacyjnej	155,9	130,2	35,7	31,3
Zysk przed opodatkowaniem	134,6	111,7	30,8	26,9
ZYSK NETTO	123,3	145,4	28,2	35,0
SKORYGOWANY ZYSK NETTO⁽¹⁾	134,1	131,3	30,7	31,6
Wybrane dane skonsolidowanego sprawozdania z sytuacji finansowej	30.09.2016	31.12.2015	30.09.2016	31.12.2015
Aktywa trwałe	1 199,7	920,3	278,2	216,0
Aktywa obrotowe, w tym:	1 397,2	1 151,7	324,0	270,3
Zapasy	982,2	680,5	227,8	159,7
Środki pieniężne	160,2	340,6	37,2	79,9
AKTYWA RAZEM	2 596,9	2 072,0	602,2	486,2
Zobowiązania długoterminowe, w tym:	398,2	335,0	92,3	78,6
Zobowiązania z tytułu zadłużenia	366,0	296,0	84,9	69,5
Zobowiązania krótkoterminowe, w tym:	1 191,6	613,4	276,3	143,9
Zobowiązania z tytułu zadłużenia	735,1	422,8	170,5	99,2
ZOBOWIĄZANIA RAZEM	1 589,8	948,4	368,7	222,6
KAPITAŁ WŁASNY	1 007,1	1 123,6	233,6	263,7

	W MLN PLN		W MLN EUR	
Wybrane dane ze skonsolidowanego sprawozdania z przepływów pieniężnych	01.2016-09.2016	01.2015-09.2015	01.2016-09.2016	01.2015-09.2015
Przepływy pieniężne netto z działalności operacyjnej	(163,1)	33,5	(37,3)	8,1
Przepływy pieniężne netto z działalności inwestycyjnej	(324,3)	(79,2)	(74,2)	(19,0)
Przepływy pieniężne netto z działalności finansowej	307,0	54,1	70,3	13,0
PRZEPŁYWY PIENIĘŻNE RAZEM	(180,4)	8,4	(41,3)	2,0
	W MLN PLN		W MLN EUR	
DANE OPERACYJNE	30.09.2016	31.12.2015	30.09.2016	31.12.2015
Liczba sklepów	825	773	—	—
Powierzchnia handlowa (tys. m ²)	426,8	371,5	—	—
Liczba rynków ze sprzedażą online	8	6	—	—
	W MLN PLN		W MLN EUR	
	01.2016-09.2016	01.2015-09.2015	01.2016-09.2016	01.2015-09.2015
Nakłady inwestycyjne (w mln)	(115,0)	(88,1)	(26,3)	(21,2)
Średni przychód na m ² powierzchni handlowej ²	4,4	4,5	1,0	1,1

Wybrane dane ze skonsolidowanego sprawozdania z zysków lub strat i innych całkowitych dochodów, skonsolidowanego sprawozdania z sytuacji finansowej oraz skonsolidowanego sprawozdania z przepływów pieniężnych przeliczono na euro zgodnie ze wskazaną, obowiązującą metodą przeliczania:

- poszczególne pozycje aktywów i pasywów skonsolidowanego sprawozdania z sytuacji finansowej przeliczono według kursu obowiązującego na ostatni dzień okresu sprawozdawczego:
 - kurs na 30.09.2016 r. wynosił 1 EUR – 4,3120 PLN
 - kurs na 31.12.2015 r. wynosił 1 EUR – 4,2615 PLN
 - kurs na 30.09.2015 r. wynosił 1 EUR – 4,2386 PLN

- poszczególne pozycje skonsolidowanego rachunku zysków i strat oraz innych całkowitych dochodów i skonsolidowanego sprawozdania z przepływów pieniężnych przeliczono według kursów stanowiących średnią arytmetyczną kursów ogłoszonych przez Narodowy Bank Polski dla euro obowiązujących na ostatni dzień każdego miesiąca w danym okresie sprawozdawczym:

- kurs średni w okresie 01.01.2016 – 30.09.2016 r. wynosił 1 EUR – 4,3688 PLN
- kurs średni w okresie 01.01.2015 – 30.09.2015 r. wynosił 1 EUR – 4,1585 PLN

Przeliczenia dokonano zgodnie ze wskazanymi wcześniej kursami wymiany przez podzielenie wartości wyrażonych w milionach złotych przez kurs wymiany.

ŚRÓDROCZNE SKRÓCONE SKONSOLIDOWANE SPRAWOZDANIE Z WYNIKU FINANSOWEGO I POZOSTAŁYCH DOCHODÓW

	01.2016-09.2016	01.2015-09.2015	07.2016-09.2016	07.2015-09.2015
Przychody ze sprzedaży	2 059,2	1 552,3	664,7	512,4
Koszt własny sprzedaży	(986,1)	(716,5)	(325,4)	(241,7)
Zysk brutto ze sprzedaży	1 073,1	835,8	339,3	270,7
marża brutto	52%	54%	51%	53%
Koszty funkcjonowania sklepów	(663,6)	(531,5)	(237,0)	(182,3)
Pozostałe koszty sprzedaży	(199,5)	(116,8)	(61,0)	(44,2)
Koszty ogólnego zarządu	(74,2)	(61,5)	(20,3)	(21,9)
Pozostałe koszty i przychody operacyjne	20,1	4,2	4,2	2,0
Zysk na działalności operacyjnej	155,9	130,2	25,2	24,3
Przychody finansowe	2,7	1,7	1,3	1,0
Koszty finansowe	(24,0)	(20,2)	(17,0)	(6,5)
Zysk przed opodatkowaniem	134,6	111,7	9,5	18,8
Podatek dochodowy	(11,3)	33,7	0,7	15,0
ZYSK NETTO	123,3	145,4	10,2	33,8
Przypisany akcjonariuszom jednostki dominującej	117,5	145,4	8,2	33,8
Przypisany udziałom niekontrolującym	5,8	—	2,0	—
Pozostałe dochody całkowite				
Podlegające przeklasyfikowaniu do wyniku – różnice kursowe z przeliczenia sprawozdań jednostek zagranicznych	(5,5)	1,5	(1,1)	2,2
Niepodlegające przeklasyfikowaniu do wyniku – pozostałe	—	—	—	—
Razem pozostałe całkowite dochody netto	(5,5)	1,5	(1,1)	2,2
ŁĄCZNE CAŁKOWITE DOCHODY	117,8	146,9	9,1	36,0
Średnia ważona liczba akcji zwykłych (mln szt.)	39,1	38,4	39,1	38,4
Zysk na akcję podstawowy (w PLN)	3,15	3,78	0,25	0,88
Zysk na akcję rozwodniony (w PLN)	3,14	3,78	0,25	0,88

SRÓDROCZNE SKRÓCONE SKONSOLIDOWANE SPRAWOZDANIE Z PRZEPLYWÓW PIENIĘŻNYCH

	01.2016-09.2016	01.2015-09.2015
Zysk przed opodatkowaniem	134,6	111,6
Amortyzacja	50,7	43,4
Strata na działalności inwestycyjnej	(0,6)	(6,4)
Koszty finansowania zewnętrznego	15,5	13,4
Pozostałe korekty zysku przed opodatkowaniem	28,7	14,6
Podatek dochodowy zapłacony	(31,1)	(39,4)
Zyski mniejszości	5,8	—
Przeptywy pieniężne przed zmianami w kapitale obrotowym	203,6	137,2
Zmiany w kapitale obrotowym	—	—
Zmiana stanu zapasów i odpisów aktualizujących zapasy	(254,3)	41,2
Zmiana stanu należności	(122,0)	(4,1)
Zmiana stanu zobowiązań krótkoterminowych, z wyjątkiem pożyczek i kredytów	9,6	(140,8)
Przeptywy pieniężne netto z działalności operacyjnej	(163,1)	33,5
Wpływy ze sprzedaży rzeczowych aktywów trwałych	13,1	11,5
Splaty pożyczek udzielonych i odsetek	—	0,5
Nabycie wartości niematerialnych i rzeczowych aktywów trwałych	(115,0)	(88,1)
Pożyczki udzielone	(0,1)	(3,1)
Nabycie inwestycji w eobuwie.pl S.A. pomniejszone o środki pieniężne	(222,3)	—
Przeptywy pieniężne netto z działalności inwestycyjnej	(324,3)	(79,2)
Wpływy z tytułu zaciągnięcia kredytów i pożyczek	800,3	179,5
Dywidendy i inne wypłaty na rzecz właścicieli	(85,7)	—
Splaty kredytów i pożyczek	(436,6)	(112,0)
Odsetki zapłacone	(15,5)	(13,4)
Emisja akcji	44,5	—
Przeptywy pieniężne netto z działalności finansowej	307,0	54,1
PRZEPLYWY PIENIĘŻNE RAZEM	(180,4)	8,4
Zwiększenie/zmniejszenie netto stanu środków pieniężnych i ekwiwalentów środków pieniężnych	(180,4)	8,4
Zmiana z tytułu różnic kursowych z wyceny środków pieniężnych i ich ekwiwalentów	—	—
Środki pieniężne i ich ekwiwalenty na początek okresu	340,6	161,9
Środki pieniężne i ich ekwiwalenty na koniec okresu	160,2	170,3

ŚRÓDROCZNE SKRÓCONE SKONSOLIDOWANE SPRAWOZDANIE Z SYTUACJI FINANSOWEJ

	30.09.2016	31.12.2015
Wartości niematerialne	7,8	5,9
Wartość firmy	210,5	—
Rzeczowe aktywa trwałe – inwestycje w sklepach	317,5	307,0
Rzeczowe aktywa trwałe – fabryka i dystrybucja	272,4	227,3
Rzeczowe aktywa trwałe – pozostałe	60,3	57,6
Aktywa z tytułu podatku odroczonego	316,2	312,5
Udzielone pożyczki	15,0	10,0
Aktywa trwałe	1 199,7	920,3
Zapasy	982,2	680,5
Należności od odbiorców	88,9	51,3
Należności z tytułu podatku dochodowego	17,5	6,8
Udzielone pożyczki	0,1	18,0
Pozostałe należności	148,3	54,5
Środki pieniężne i ich ekwiwalenty	160,2	340,6
Aktywa obrotowe	1 397,2	1 151,7
AKTYWA RAZEM	2 596,9	2 072,0
Zobowiązania z tytułu zadłużenia	366,0	296,0
Zobowiązania na podatek odroczony	1,2	6,4
Rezerwy	6,8	6,5
Otrzymane dotacje	24,2	26,1
Zobowiązania długoterminowe	398,2	335,0
Zobowiązania z tytułu zadłużenia	735,1	422,8
Zobowiązania wobec dostawców	111,3	78,1
Pozostałe zobowiązania	99,8	100,4
Zobowiązania z tytułu podatku dochodowego	4,7	5,4
Rezerwy	10,0	4,1
Otrzymane dotacje	4,8	2,6
Zobowiązania z tytułu nabycia akcji własnych	225,9	—
Zobowiązania krótkoterminowe	1 191,6	613,4
ZOBOWIĄZANIA RAZEM	1 589,8	948,4
AKTYWA NETTO	1 007,1	1 123,6
Kapitał własny		
Kapitał akcyjny i zapasowy ze sprzedaży akcji powyżej ich wartości nominalnej	122,9	78,4
Różnice kursowe z przeliczenia sprawozdań jednostek zagranicznych	(7,5)	(2,0)
Zyski zatrzymane	876,7	1 047,2
Udziały niekontrolujące	15,0	—
RAZEM KAPITAŁY WŁASNE	1 007,1	1 123,6

ŚRÓDROCZNE SKRÓCONE SKONSOLIDOWANE SPRAWOZDANIE ZE ZMIAN W KAPITAŁE WŁASNYM

	KAPITAŁ AKCYJNY I ZAPASOWY ZE SPRZEDAŻY AKCJI POWYŻEJ ICH WARTOŚCI NOMINALNEJ	ZYSKI ZATRZYMANE	UDZIAŁY NIEKONTROLUJĄCE	RÓŻNICE KURSOWE Z PRZELICZENIA JEDNOSTEK ZAGRANICZNYCH	RAZEM KAPITAŁ WŁASNY
Stan na dzień 01.01.2015	78,4	876,2	—	(2,4)	952,2
Zysk netto za okres	—	259,6	—	—	259,6
Różnice kursowe z przeliczenia	—	—	—	0,4	0,4
Całkowite dochody razem	—	259,6	—	0,4	260,0
Wypłata dywidendy	—	(115,2)	—	—	(115,2)
Wycena programu opcji pracowniczych	—	26,6	—	—	26,6
Transakcje z właścicielami razem	—	—	—	—	—
Stan na dzień 31.12.2015 (01.01.2016)	78,4	1 047,2	—	(2,0)	1 123,6
Zysk netto za okres	—	123,3	—	—	123,3
Różnice kursowe z przeliczenia	—	—	—	(5,5)	(5,5)
Całkowite dochody razem	—	123,3	—	(5,5)	117,8
Wypłata dywidendy	—	(85,7)	—	—	(85,7)
Wycena programu opcji pracowniczych	—	14,5	—	—	14,5
Emisja akcji	44,5	—	—	—	44,5
Udziały niekontrolujące	—	—	15,0	—	15,0
Zobowiązanie do nabycia akcji własnych eobuwie.pl S.A.	—	(222,6)	—	—	(222,6)
Stan na dzień 30.09.2016 (01.10.2016)	122,9	876,7	15,0	(7,5)	1 007,1

WYBRANE DANE FINANSOWE I OPERACYJNE CCC S.A.

	W MLN PLN		W MLN EUR	
Wybrane dane z jednostkowego sprawozdania z zysków lub strat i innych całkowitych dochodów	01.2016-09.2016	01.2015-09.2015	01.2016-09.2016	01.2015-09.2015
Przychody ze sprzedaży	1 130,6	1 188,6	258,8	285,8
Zysk (strata) brutto ze sprzedaży	369,1	371,6	84,5	89,3
Zysk na działalności operacyjnej	29,3	35,6	6,7	8,6
Zysk przed opodatkowaniem	39,6	238,1	9,1	57,3
ZYSK NETTO	33,7	236,9	7,7	57,0
Wybrane dane z jednostkowego sprawozdania z sytuacji finansowej	30.09.2016	31.12.2015	30.09.2016	31.12.2015
Aktywa trwałe	744,1	459,9	172,6	107,9
Aktywa obrotowe, w tym:	541,3	578,2	125,5	135,7
Zapasy	275,7	116,2	63,9	27,3
Środki pieniężne	28,2	180,8	6,5	42,4
AKTYWA RAZEM	1 285,4	1 038,1	298,1	243,6
Zobowiązania długoterminowe, w tym:	235,6	237,4	54,6	55,7
Zobowiązania z tytułu zadłużenia	210,0	210,0	48,7	49,3
Zobowiązania krótkoterminowe, w tym:	387,7	145,8	89,9	34,2
Zobowiązania z tytułu zadłużenia	42,3	23,5	9,8	5,5
ZOBOWIĄZANIA RAZEM	623,3	383,2	144,5	89,9
KAPITAŁ WŁASNY	662,1	654,9	153,6	153,7

	W MLN PLN		W MLN EUR	
Wybrane dane z jednostkowego sprawozdania z przepływów pieniężnych	01.2016-09.2016	01.2015-09.2015	01.2016-09.2016	01.2015-09.2015
Przepływy pieniężne netto z działalności operacyjnej	120,0	50,1	27,5	12,0
Przepływy pieniężne netto z działalności inwestycyjnej	(202,0)	(71,7)	(46,2)	(17,2)
Przepływy pieniężne netto z działalności finansowej	(70,6)	8,7	(16,2)	2,1
PRZEPŁYWY PIENIĘŻNE RAZEM	(152,6)	(12,9)	(34,9)	(3,1)

	W MLN PLN		W MLN EUR	
DANE OPERACYJNE	30.09.2016	31.12.2015	30.09.2016	31.12.2015
Liczba sklepów	424	410	—	—
Powierzchnia handlowa (tys.m ²)	201,6	186,8	—	—
Nakłady inwestycyjne (w mln)	(33,8)	(42,6)	(7,7)	(10,3)

Wybrane dane z jednostkowego sprawozdania z zysków lub strat i innych całkowitych dochodów, jednostkowego sprawozdania z sytuacji finansowej oraz jednostkowego sprawozdania z przepływów pieniężnych przeliczono na euro zgodnie ze wskazaną, obowiązującą metodą przeliczania:

- poszczególne pozycje aktywów i pasywów skonsolidowanego sprawozdania z sytuacji finansowej przeliczono według kursu obowiązującego na ostatni dzień okresu sprawozdawczego:
 - kurs na 30.09.2016 r. wynosił 1 EUR – 4,3120 PLN
 - kurs na 31.12.2015 r. wynosił 1 EUR – 4,2615 PLN
 - kurs na 30.09.2015 r. wynosił 1 EUR – 4,2386 PLN

- poszczególne pozycje jednostkowego rachunku zysków i strat oraz innych całkowitych dochodów i jednostkowego sprawozdania z przepływów pieniężnych przeliczono według kursów stanowiących średnią arytmetyczną kursów ogłoszonych przez Narodowy Bank Polski dla euro obowiązujących na ostatni dzień każdego miesiąca w danym okresie sprawozdawczym:

- kurs średni w okresie 01.01.2016 – 30.09.2016 r. wynosił 1 EUR – 4,3688 PLN
- kurs średni w okresie 01.01.2015 – 30.09.2015 r. wynosił 1 EUR – 4,1585 PLN

Przeliczenia dokonano zgodnie ze wskazanymi wcześniej kursami wymiany przez podzielenie wartości wyrażonych w milionach złotych przez kurs wymiany.



ŚRÓDROCZNE SKRÓCONE SPRAWOZDANIE Z WYNIKU FINANSOWEGO I POZOSTAŁYCH DOCHODÓW

	01.2016-09.2016	01.2015-09.2015	06.2016-09.2016	06.2015-09.2015
Przychody ze sprzedaży	1 130,6	1 188,6	340,1	450,1
Koszt własny sprzedaży	(761,5)	(817,0)	(221,0)	(321,5)
Zysk brutto ze sprzedaży	369,1	371,6	119,1	128,6
marża brutto	33%	31%	35%	29%
Koszty funkcjonowania sklepów	(316,0)	(296,6)	(107,0)	(99,2)
Pozostałe koszty sprzedaży	(11,1)	(13,4)	(3,6)	(3,9)
Koszty ogólnego zarządu	(22,0)	(30,7)	(6,3)	(13,0)
Pozostałe koszty i przychody operacyjne	9,3	4,7	7,8	1,0
Zysk na działalności operacyjnej	29,3	35,6	10,0	13,5
Przychody finansowe	17,1	213,6	8,4	210,9
Koszty finansowe	(6,8)	(11,1)	(2,2)	(3,1)
Zysk przed opodatkowaniem	39,6	238,1	16,2	221,3
Podatek dochodowy	(5,9)	(1,2)	(0,2)	1,6
ZYSK NETTO	33,7	236,9	16,0	222,9
Pozostałe dochody całkowite				
Podlegające przeklasyfikowaniu do wyniku – różnice kursowe z przeliczenia sprawozdań jednostek zagranicznych	—	—	—	—
Niepodlegające przeklasyfikowaniu do wyniku – pozostałe	—	—	—	—
Razem pozostałe całkowite dochody netto	—	—	—	—
ŁĄCZNE CAŁKOWITE DOCHODY	33,7	236,9	16,0	222,9
Średnia ważona liczba akcji zwykłych (mln szt.)	39,1	38,4	39,1	38,4
Zysk na akcję podstawowy (w PLN)	0,86	6,17	0,40	5,80
Zysk na akcję rozwodniony (w PLN)	0,86	6,17	0,40	5,80

ŚRÓDROCZNE SKRÓCONE SPRAWOZDANIE Z PRZEPŁYWÓW PIENIĘŻNYCH

	01.2016-09.2016	01.2015-09.2015
Zysk przed opodatkowaniem	39,6	238,1
Amortyzacja	28,0	24,8
Strata na działalności inwestycyjnej	(6,5)	(6,9)
Koszty finansowania zewnętrznego	(0,5)	1,1
Pozostałe korekty zysku przed opodatkowaniem	2,6	14,8
Podatek dochodowy zapłacony	(18,0)	(25,6)
Przepływy pieniężne przed zmianami w kapitale obrotowym	45,2	246,3
Zmiany w kapitale obrotowym	—	—
Zmiana stanu zapasów i odpisów aktualizujących zapasy	(159,5)	(24,9)
Zmiana stanu należności	(1,6)	(241,5)
Zmiana stanu zobowiązań krótkoterminowych, z wyjątkiem pożyczek i kredytów	235,9	70,2
Przepływy pieniężne netto z działalności operacyjnej	120,0	50,1
Wpływy ze sprzedaży rzeczowych aktywów trwałych	13,7	15,5
Splaty pożyczek udzielonych i odsetek	69,2	17,4
Nabycie wartości niematerialnych i rzeczowych aktywów trwałych	(33,8)	(42,6)
Pożyczki udzielone	(64,4)	(61,0)
Nabycie inwestycji w eobuwie S.A.	(231,4)	(1,0)
Podwyższenie kapitału własnego	44,7	—
Przepływy pieniężne netto z działalności inwestycyjnej	(202,0)	(71,7)
Wpływy z tytułu zaciągnięcia kredytów i pożyczek	23,2	26,4
Emisja obligacji	—	—
Dywidendy i inne wypłaty na rzecz właścicieli	(85,7)	—
Splaty kredytów i pożyczek	(4,4)	(13,7)
Odsetki zapłacone	(3,7)	(4,0)
Przepływy pieniężne netto z działalności finansowej	(70,6)	8,7
PRZEPŁYWY PIENIĘŻNE RAZEM	(152,6)	(12,9)
Zwiększenie/zmniejszenie netto stanu środków pieniężnych i ekwiwalentów środków pieniężnych	(152,6)	(12,9)
Zmiana z tytułu różnic kursowych z wyceny środków pieniężnych i ich ekwiwalentów	—	—
Środki pieniężne i ich ekwiwalenty na początek okresu	180,8	59,0
Środki pieniężne i ich ekwiwalenty na koniec okresu	28,2	46,1

ŚRÓDROCZNE SKRÓCONE SPRAWOZDANIE Z SYTUACJI FINANSOWEJ

	30.09.2016	31.12.2015
Wartości niematerialne	1,7	2,4
Wartość firmy	—	—
Rzeczowe aktywa trwałe – inwestycje w sklepach	142,6	137,7
Rzeczowe aktywa trwałe – fabryka i dystrybucja	124,7	131,2
Rzeczowe aktywa trwałe – pozostałe	42,3	47,2
Aktywa z tytułu podatku odroczonego	4,2	5,8
Udzielone pożyczki	57,5	10,9
Inwestycje długoterminowe	371,1	124,7
Aktywa trwałe	744,1	459,9
Zapasy	275,7	116,2
Należności od odbiorców	16,8	69,7
Należności z tytułu podatku dochodowego	12,4	5,9
Udzielone pożyczki	154,8	200,2
Pozostałe należności	53,4	5,4
Środki pieniężne i ich ekwiwalenty	28,2	180,8
Aktywa obrotowe	541,3	578,2
AKTYWA RAZEM	1 285,4	1 038,1
Zobowiązania z tytułu zadłużenia	210,0	210,0
Rezerwy	1,3	1,3
Otrzymane dotacje	24,3	26,1
Zobowiązania długoterminowe	235,6	237,4
Zobowiązania z tytułu zadłużenia	42,3	23,5
Zobowiązania wobec dostawców	307,2	87,3
Pozostałe zobowiązania	35,2	32,0
Rezerwy	0,4	0,4
Otrzymane dotacje	2,6	2,6
Zobowiązania krótkoterminowe	387,7	145,8
ZOBOWIĄZANIA RAZEM	623,3	383,2
AKTYWA NETTO	662,1	654,9
Kapitał własny		
Kapitał akcyjny i zapasowy ze sprzedaży akcji powyżej ich wartości nominalnej	123,1	78,4
Zyski zatrzymane	539,0	576,5
RAZEM KAPITAŁY WŁASNE	662,1	654,9

ŚRÓDROCZNE SKRÓCONE SPRAWOZDANIE ZE ZMIAN W KAPITAŁE WŁASNYM

	KAPITAŁ AKCYJNY I ZAPASOWY ZE SPRZEDAŻY AKCJI POWYŻEJ ICH WARTOŚCI NOMINALNEJ	ZYSKI ZATRZYMANE	RÓŻNICE KURSOWE Z PRZELICZENIA JEDNOSTEK ZAGRANICZNYCH	RAZEM KAPITAŁ WŁASNY
Stan na dzień 01.01.2015	78,4	376,4	—	454,8
Zysk netto za okres	—	288,4	—	288,4
Całkowite dochody razem	—	288,4	—	288,4
Wypłata dywidendy	—	(115,2)	—	(115,2)
Wycena programu opcji pracowniczych	—	26,9	—	26,9
Transakcje z właścicielami razem	—	—	—	—
Stan na dzień 31.12.2015 (01.01.2016)	78,4	576,5	—	654,9
Zysk netto za okres	—	33,7	—	33,7
Całkowite dochody razem	—	33,7	—	33,7
Wypłata dywidendy	—	(85,7)	—	(85,7)
Wycena programu opcji pracowniczych	—	14,5	—	14,5
Transakcje z właścicielami razem	44,7	—	—	44,7
Stan na dzień 30.09.2016 (01.10.2016)	123,1	539,0	—	662,1



NOTY OBJAŚNIAJĄCE

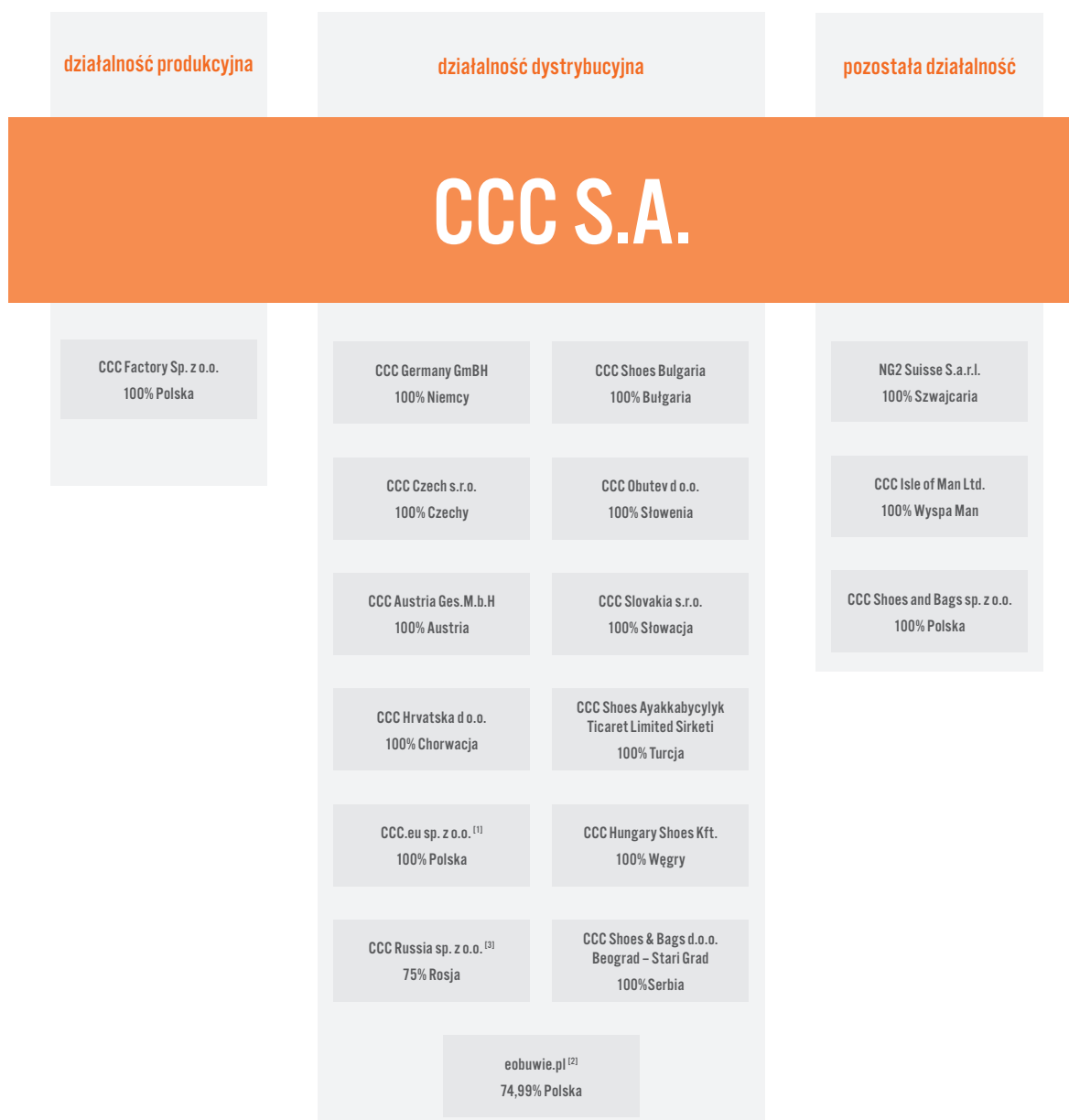
1. INFORMACJE OGÓLNE

Nazwa Spółki:	CCC Spółka Akcyjna
Siedziba Spółki:	ul. Strefowa 6, 59-101 Polkowice
Rejestracja:	Sąd Rejonowy dla Wrocławia – Fabrycznej we Wrocławiu, IX Wydział Gospodarczy Krajowego Rejestru Sądowego,
KRS:	0000211692
Przedmiot działalności:	Głównym przedmiotem działalności Spółki według Europejskiej Klasyfikacji Działalności jest handel hurtowy i detaliczny odzieżą i obuwem (EKD 5142).

Na dzień 30 września 2016 roku Grupę Kapitałową CCC S.A. tworzyły jednostka dominująca CCC S.A. z siedzibą w Polkowicach oraz następujące podmioty zależne:

PODMIOTY ZALĘŻNE CCC S.A.	SIEDZIBA/KRAJ	RODZAJ DZIAŁALNOŚCI
CCC Factory Sp. z o.o.	Polkowice, Polska	produkcyjna
CCC Czech s.r.o.	Praga, Czechy	handlowa
CCC Slovakia s.r.o.	Bratysława, Słowacja	handlowa
CCC Hungary Shoes Kft.	Budapeszt, Węgry	handlowa
CCC Austria Ges.m.g.H	Graz, Austria	handlowa
CCC Obutev d.o.o.	Maribor, Słowenia	handlowa
CCC Hrvatska d.o.o.	Zagrzeb, Chorwacja	handlowa
CCC Germany G.m.b.h.	Frankfurt nad Menem, Niemcy	handlowa
CCC Shoes Ayakkabicylyk Limited Sirketi	Istanbul, Turcja	handlowa
CCC Isle of Man	Douglas, Wyspa Man	usługowa
CCC.eu sp. z o.o.	Polkowice, Polska	zakupy i sprzedaż
CCC Shoes & Bags sp. z o.o.	Polkowice, Polska	inwestycyjna
CCC Shoes Bulgaria EOOD	Sofia, Bułgaria	handlowa
eobuwie S.A.	Zielona Góra, Polska	handlowa
NG2 Suisse sarl	Zug, Szwajcaria	w likwidacji
CCC Shoes & Bags d.o.o. Beograd	Belgrad, Serbia	handlowa
eschuhe.de UG	Frankfurt nad Odrą, Niemcy	handlowa
Traf Logistics Sp. z o.o.	Zielona Góra, Polska	logistyczna
CCC Russia sp. z o.o.	Moskwa, Rosja	handlowa

Grupa CCC



[1] CCC.eu Sp. z o.o. jest spółką zależną od CCC Shoes & Bags Sp. z o.o. (99,75%) i zależną od Emitenta (0,25%)

[2] eobuwie.pl S.A. jest spółką zależną od 15 stycznia 2016 r.

[3] CCC Russia sp. z o.o. jest spółką zależną od 20 września 2016 r.

PODSTAWA SPORZĄDZENIA

Grupa Kapitałowa CCC S.A. prezentuje śródroczne skrócone skonsolidowane sprawozdanie finansowe za III kwartał 2016 roku rozpoczynający się 1 stycznia 2016 roku i kończący się 30 września 2016 roku.

Prezentowane śródroczne skrócone sprawozdanie finansowe zostało sporządzone zgodnie z MSR 34 „Śródroczna sprawozdawczość finansowa”. Sprawozdanie to nie obejmuje wszystkich informacji i ujawnień wymaganych w rocznym sprawozdaniu finansowym i powinno być odczytywane wraz ze sprawozdaniem finansowym za okres 1.01.2015 – 31.12.2015 r., które zostało sporządzone zgodnie z Międzynarodowymi Standardami Sprawozdawczości Finansowej zatwierdzonymi przez Unię Europejską.

PODSTAWA KONSOLIDACJI

Śródroczne skrócone skonsolidowane sprawozdanie finansowe zawiera sprawozdanie jednostki dominującej CCC S.A. oraz sprawozdania spółek zależnych.

Jednostki zależne podlegają konsolidacji w okresie od dnia przejścia kontroli przez Grupę do dnia ustania kontroli.

Wszystkie podmioty wchodzące w skład Grupy Kapitałowej były objęte kontrolą w okresie sprawozdawczym (spółka eobuwie.pl S.A. od dnia 15.01.2016 r., spółka CCC Russia sp. z o.o. od dnia 20.09.2016 r.). Wszelkie transakcje, salda, przychody i koszty pomiędzy podmiotami powiązаныmi objętymi konsolidacją podlegają wyłączeniom konsolidacyjnym.

WALUTA FUNKCJONALNA I WALUTA SPRAWOZDAŃ FINANSOWYCH

Pozycje zawarte w śródrocznych skróconych sprawozdaniach finansowych poszczególnych jednostek Grupy wycenia się w walucie podstawowego środowiska gospodarczego, w którym dana jednostka prowadzi działalność („waluta funkcjonalna”). Skonsolidowane sprawozdanie finansowe prezentowane jest w walucie polski złoty (PLN), która jest walutą funkcjonalną i walutą prezentacji Grupy.

STOSOWANE ZASADY RACHUNKOWOŚCI

Zasady rachunkowości stosowane przez Spółki Grupy Kapitałowej CCC S.A. nie zmieniły się w stosunku do tych stosowanych w sprawozdaniu finansowym za rok obrotowy od 1 stycznia do 31 grudnia 2015 r., poza zastosowaniem nowych standardów.

Informacja nt. zastosowanych średnich kursów wymiany złotego w okresie objętym sprawozdaniem finansowym i porównywalnymi danymi finansowymi w stosunku do euro, ustalone przez NBP.

OKRES (USD/PLN)	NAJWYŻSZY	NAJNIŻSZY	KONIEC OKRESU	SREDNIA
01.2016-09.2016	4,1475	3,7193	3,8558	3,9240
01.2015-09.2015	3,9260	3,5550	3,7754	3,7453
01.2014-09.2014	3,1370	3,0042	3,2973	3,1030
OKRES (EUR/PLN)	NAJWYŻSZY	NAJNIŻSZY	KONIEC OKRESU	SREDNIA
01.2016-09.2016	4,4987	4,2355	4,3120	4,3688
01.2015-09.2015	4,3335	3,9822	4,2386	4,1585
01.2014-09.2014	4,2375	4,0998	4,1755	4,1803

Wybrane dane ze skonsolidowanego i jednostkowego sprawozdania z zysków lub strat i innych całkowitych dochodów, skonsolidowanego i jednostkowego sprawozdania z sytuacji finansowej oraz skonsolidowanego i jednostkowego sprawozdania z przepływów pieniężnych przeliczono na euro zgodnie ze wskazaną, obowiązującą metodą przeliczania:

- poszczególne pozycje aktywów i pasywów skonsolidowanego i jednostkowego sprawozdania z sytuacji finansowej przeliczono według kursu obowiązującego na ostatni dzień okresu sprawozdawczego:
 - kurs na 30.09.2016 r. wynosił 1 EUR – 4,3120 PLN
 - kurs na 31.12.2015 r. wynosił 1 EUR – 4,2615 PLN
 - kurs na 30.09.2015 r. wynosił 1 EUR – 4,2386 PLN

- poszczególne pozycje skonsolidowanego i jednostkowego rachunku zysków i strat oraz innych całkowitych dochodów i skonsolidowanego i jednostkowego sprawozdania z przepływów pieniężnych przeliczono według kursów stanowiących średnią arytmetyczną kursów ogłoszonych przez Narodowy Bank Polski dla euro obowiązujących na ostatni dzień każdego miesiąca w danym okresie sprawozdawczym:

- kurs średni w okresie 01.01.2016 – 30.09.2016 r. wynosił 1 EUR – 4,3688 PLN
- kurs średni w okresie 01.01.2015 – 30.09.2015 r. wynosił 1 EUR – 4,1585 PLN

Przeliczenia dokonano zgodnie ze wskazanymi wcześniej kursami wymiany przez podzielenie wartości wyrażonych w milionach złotych przez kurs wymiany.

2. SEGMENTY SPRAWOZDAWCZE

Segmenty operacyjne są przedstawiane w sposób spójny ze sprawozdawczością wewnętrzną dostarczaną głównemu decydentowi operacyjnemu, na podstawie której dokonuje on oceny wyników oraz decyduje o alokacji zasobów. Głównym decydem operacyjnym jest Zarząd podmiotu dominującego.

Zarząd analizuje działalność Grupy z perspektywy geograficznej oraz produktowej:

- Z perspektywy geograficznej, Zarząd analizuje działalność w Polsce, Unii Europejskiej, oraz pozostałych krajach;
- Z perspektywy produktowej, Zarząd analizuje działalność detaliczną, e-commerce i hurtową w tych poszczególnych obszarach geograficznych.

Grupa identyfikuje następujące segmenty operacyjne i sprawozdawcze:

SEGMENT SPRAWOZDAWCZY	OPIS DZIAŁALNOŚCI SEGMENTU SPRAWOZDAWCZEGO ORAZ STOSOWANE MIERNIKI WYNIKU	PRZESŁANKI AGREGACJI SEGMENTÓW OPERACYJNYCH W SEGMENTY SPRAWOZDAWCZE, W TYM PRZESŁANKI EKONOMICZNE UWZGLĘDNIONE W OCENIE PODOBIENSTWA CHARAKTERYSTYKI EKONOMICZNEJ SEGMENTÓW OPERACYJNYCH
Działalność dystrybucyjna – detal w Polsce, sklepy działają w sieci: CCC, Lasocki, BOTI.	Każdy indywidualny sklep własny działający w wymienionym kraju stanowi segment operacyjny.	
Działalność dystrybucyjna – detal w Unii Europejskiej – Europa Śr-Wsch. (Czechy, Słowacja, Węgry, Chorwacja, Słowenia, Bułgaria) Sklepy działają wyłącznie w sieci CCC.	Sklepy prowadzą sprzedaż obuwia, torebek akcesoriów do pielęgnacji obuwia, drobnej galanterii odzieżowej we własnych placówkach, w ramach sieci: CCC, BOTI, LASOCKI.	Zagregowano informacje finansowe łącznie dla sieci CCC, BOTI, LASOCKI według rynków geograficznych ze względu na: <ul style="list-style-type: none"> • Podobieństwo długoterminowych średnich marż brutto, • Podobny charakter towarów (m.in. obuwie, torebki, akcesoria do pielęgnacji obuwia, drobna galanteria odzieżowa), • Podobny sposób dystrybucji towarów, • Podobne kategorie odbiorców (sprzedaż realizowana we własnych placówkach i skierowana do klientów detalicznych)
Działalność dystrybucyjna – detal w Unii Europejskiej – Europa Zachodnia (Austria, Niemcy) Sklepy działają wyłącznie w sieci CCC.	Miernikami wyniku jest zysk brutto na sprzedaży liczony w stosunku do sprzedaży zewnętrznej oraz wynik operacyjny segmentu stanowiący różnicę pomiędzy sprzedażą, kosztem własnym sprzedanych towarów, bezpośrednimi kosztami sprzedaży dotyczącymi funkcjonowania sieci detalicznej (koszty funkcjonowania sklepów) oraz kosztami komórek organizacyjnych wspierających sprzedaż.	
Działalność dystrybucyjna – detal w pozostałych krajach (Turcja, Rosja) Sklepy działają wyłącznie w sieci CCC.		
Działalność dystrybucyjna – E-commerce	Całość działalności prowadzona jest przez spółkę eobuwie.pl S.A. zajmującą się dystrybucją towarów za pośrednictwem sieci Internet. Spółka prowadzi sprzedaż obuwia, torebek akcesoriów do pielęgnacji obuwia, drobnej galanterii odzieżowej itp. do krajowych i zagranicznych odbiorców detalicznych. Miernikami wyniku jest zysk brutto na sprzedaży liczony w stosunku do sprzedaży zewnętrznej oraz wynik operacyjny segmentu stanowiący różnicę pomiędzy sprzedażą, kosztem własnym sprzedanych towarów oraz bezpośrednimi kosztami sprzedaży dotyczącymi funkcjonowania kanału sprzedaży (m.in. koszty logistyki).	
Działalność dystrybucyjna – hurt	Całość działalności prowadzona jest przez spółkę CCC.eu zajmującą się dystrybucją towarów do spółek z Grupy. Spółka prowadzi sprzedaż obuwia, torebek akcesoriów do pielęgnacji obuwia, drobnej galanterii odzieżowej do francyzobiorców krajowych i zagranicznych oraz innych odbiorców hurtowych. Miernikami wyniku jest zysk brutto na sprzedaży liczony w stosunku do sprzedaży zewnętrznej oraz wynik operacyjny segmentu stanowiący różnicę pomiędzy sprzedażą, kosztem własnym sprzedanych towarów oraz bezpośrednimi kosztami sprzedaży dotyczącymi funkcjonowania sieci dystrybucyjnej (m.in. koszty logistyki).	
Działalność produkcyjna	Produkcja obuwia skórzanego damskiego realizowana jest w Polsce. Miernikami wyniku jest wynik operacyjny segmentu stanowiący różnicę pomiędzy sprzedażą, kosztem własnym sprzedanych produktów oraz bezpośrednimi kosztami sprzedaży.	

ŚRÓDROCZNE SKRÓCONE SKONSOLIDOWANE SPRAWOZDANIE FINANSOWE
ZA III KWARTAŁ 2016 r.

[w mln PLN o ile nie podano inaczej]

01.2016-09.2016	DZIAŁALNOŚĆ DYSTRYBUCYJNA						DZIAŁALNOŚĆ PRODUKCYJNA	RAZEM DANE SEGMENTÓW ZAGREGOWANE
	DETAL				E-COMMERCE	HURT		
	POLSKA	UE – EUROPA SR – WSCH	UE – EUROPA ZACH	POZOSTAŁE KRAJE				
Łączne przychody ze sprzedaży	1 095,2	450,4	207,2	6,6	182,0	1 427,9	205,4	3 574,7
Przychody ze sprzedaży do innych segmentów	—	—	—	—	—	(1 311,8)	(203,7)	(1 515,5)
Przychody ze sprzedaży od klientów zewnętrznych	1 095,2	450,4	207,2	6,6	182,0	116,1	1,7	2 059,2
Zysk brutto ze sprzedaży	568,3	260,2	127,8	2,1	76,5	38,1	0,1	1 073,1
Marża brutto (zysk brutto ze sprzedaży/ przychody ze sprzedaży do klientów zewnętrznych)	51,9%	57,8%	61,7%	31,8%	42,0%	32,8%	nd	52,1%
ZYSK SEGMENTU	178,2	39,2	(64,6)	(2,3)	33,7	25,7	0,1	210,0
Aktywa segmentów:								
Aktywa trwale, z wyłączeniem aktywa z tyt. podatku odroczonego	311,4	129,5	77,0	5,3	35,3	11,5	92,9	662,9
Aktywa z tyt. podatku odroczonego	4,2	—	—	1,3	0,4	5,9	7,0	18,8
Zapasy	275,6	144,3	79,8	8,7	89,2	384,0	46,8	1 028,4
Nakłady na rzeczowe aktywa trwale i wartości niematerialne	311,4	129,5	77,0	5,3	35,3	11,5	92,9	662,9
Istotne przychody/koszty:								
Amortyzacja	16,5	11,2	8,0	0,3	0,9	1,4	2,6	40,9
Odpis z tytułu utraty wartości rzeczowych aktywów trwałych i wartości niematerialnych	0,9	—	—	(0,4)	—	—	—	0,5
01.2015-09.2015								
Łączne przychody ze sprzedaży	988,6	347,1	130,3	5,0	—	1 379,5	216,4	3 066,9
Przychody ze sprzedaży do innych segmentów	—	—	—	—	—	(1 300,7)	(216,2)	(1 516,9)
Przychody ze sprzedaży od klientów zewnętrznych	988,6	347,1	130,3	5,0	—	78,8	0,2	1 550,0
Zysk brutto ze sprzedaży	521,9	197,5	80,9	3,0	—	30,2	—	833,5
Marża brutto (zysk brutto ze sprzedaży/ przychody ze sprzedaży do klientów zewnętrznych)	52,8%	56,9%	62,1%	60,0%	—	38,3%	nd	53,8%
ZYSK SEGMENTU	160,1	37,8	(31,2)	(1,7)	—	20,2	—	185,2
Aktywa segmentów:								
Aktywa trwale, z wyłączeniem aktywa z tyt. podatku odroczonego	307,2	105,7	56,4	1,2	—	8,1	95,1	573,7
Aktywa z tyt. podatku odroczonego	8,0	—	—	—	—	6,2	9,3	23,5
Zapasy	253,2	176,8	56,2	2,5	—	252,6	34,6	775,9
Nakłady na rzeczowe aktywa trwale i wartości niematerialne	307,2	105,7	56,4	1,2	—	8,1	95,1	573,7
Istotne przychody/koszty:								
Amortyzacja	13,9	8,5	5,4	0,2	—	1,5	2,4	31,9
Odpis z tytułu utraty wartości rzeczowych aktywów trwałych i wartości niematerialnych	2,5	(0,7)	—	—	—	—	—	1,8

RAPORT FINANSOWY GRUPY KAPITAŁOWEJ CCC S.A.
**SRÓDROCZNE SKRÓCONE SKONSOLIDOWANE SPRAWOZDANIE FINANSOWE
 ZA III KWARTAŁ 2016 r.**
 [w mln PLN o ile nie podano inaczej]

	01.2016-09.2016			01.2015-09.2015		
	ZAGREGOWANE DANE SEGMENTÓW	KOREKTY KONSOLIDACYJNE	SKONSOLIDOWANE SPRAWOZDANIE FINANSOWE	ZAGREGOWANE DANE SEGMENTÓW	KOREKTY KONSOLIDACYJNE	SKONSOLIDOWANE SPRAWOZDANIE FINANSOWE
Łączne przychody ze sprzedaży	3 574,8	(1 515,6)	2 059,2	3 066,9	(1 516,9)	1 550,0
Przychody ze sprzedaży niezalokowane do segmentu	—	—	—	—	—	2,3
Przychody ze sprzedaży w sprawozdaniu finansowym	—	—	2 059,2	—	—	1 552,3
Koszt własny sprzedaży w sprawozdaniu finansowym	—	—	(986,1)	—	—	(716,5)
Zysk brutto ze sprzedaży	1 073,1	—	1 073,1	833,5	2,3	835,8
Koszty sprzedaży dotyczące działalności segmentów	(863,1)	—	(863,1)	(648,1)	—	(648,1)
Wynik segmentu	210,0	—	210,0	185,2	2,3	187,5
Niezalokowane koszty sprzedaży	—	—	—	—	—	—
Koszty ogólnego zarządu	—	—	(74,2)	—	—	(61,5)
Pozostałe przychody i koszty operacyjne	—	—	20,1	—	—	4,2
Przychody finansowe	—	—	2,7	—	—	1,7
Koszty finansowe	—	—	(24,0)	—	—	(20,2)
Zysk przed opodatkowaniem	—	—	134,6	—	—	111,7
Aktywa segmentów:						
Aktywa trwałe (z wyłączeniem aktywów z tyt. podatku odroczonego)	662,9	(4,9)	658,0	573,7	(5,3)	568,4
Aktywa z tyt. podatku odroczonego	18,8	297,4	316,2	23,5	284,7	308,2
Zapasy	1 028,4	(46,2)	982,2	775,9	(75,8)	700,1
Nakłady na rzeczowe aktywa trwałe i wartości niematerialne	662,9	(4,8)	658,1	573,7	(5,3)	568,4
Istotne przychody/koszty:						
Amortyzacja	40,9	9,8	50,7	31,9	11,5	43,4
Odpis z tytułu utraty wartości rzeczowych aktywów trwałych i wartości niematerialnych	0,5	—	0,5	1,8	—	1,8

**ŚRÓDROCZNE SKRÓCONE SKONSOLIDOWANE SPRAWOZDANIE FINANSOWE
ZA III KWARTAŁ 2016 r.**

[w mln PLN o ile nie podano inaczej]

	PRZYCHODY ZE SPRZEDAŻY		AKTYWA TRWAŁE (Z WYŁĄCZENIEM INSTRUMENTÓW FINANSOWYCH I PODATKU ODROCZONEGO)	
	01.2016-09.2016	01.2015-09.2015	01.2016-09.2016	01.2015-09.2015
Polska	1 098,7	996,9	410,8	406,5
Czechy	163,9	134,7	46,0	40,8
Węgry	115,9	93,0	36,3	30,4
Niemcy	140,2	78,4	54,6	36,9
Słowacja	97,6	77,4	19,6	15,5
Austria	67,0	51,9	22,4	19,5
Rumunia	62,4	40,6	—	—
Chorwacja	38,7	19,8	15,4	8,8
Słowenia	20,1	16,4	6,4	5,0
Pozostałe	72,7	43,2	11,2	5,0
e-commerce	182,0	—	35,3	—
Razem	2 059,2	1 552,3	658,0	568,4
Podatek odroczoney			316,2	308,2
Instrumenty finansowe			15,0	20,8
Razem aktywa			989,2	897,4

3.

NOTY OBJAŚNIAJĄCE DO ŚRÓDROCZNEGO SKRÓCONEGO SKONSOLIDOWANEGO SPRAWOZDANIA Z SYTUACJI FINANSOWEJ ORAZ ŚRÓDROCZNEGO SKRÓCONEGO SKONSOLIDOWANEGO SPRAWOZDANIA Z CAŁKOWITYCH DOCHODÓW

3.1 KOSZTY WEDŁUG RODZAJU

01.2016-09.2016	KOSZTY WŁASNY SPRZEDAŻY	KOSZTY FUNKCJONOWANIA SKLEPÓW	POZOSTAŁE KOSZTY SPRZEDAŻY	KOSZTY OGÓLNEGO ZARZĄDU	RAZEM
Koszty nabycia sprzedanych towarów	(794,5)	—	—	—	(794,5)
Zużycie materiałów i energii	(165,2)	(26,6)	(11,7)	(3,2)	(206,7)
Odpis na zapasy	—	(1,6)	—	—	(1,6)
Wynagrodzenia	(21,2)	(217,8)	(44,9)	(19,2)	(303,1)
Koszty programu motywacyjnego	—	(3,4)	(3,1)	(14,7)	(21,2)
Koszty świadczeń pracowniczych	(6,3)	(24,3)	(6,2)	(2,2)	(39,0)
Usługi agencyjne	—	(30,7)	(0,4)	—	(31,1)
Usługi transportowe	(1,4)	—	(46,9)	—	(48,3)
Koszty najmu	—	(277,8)	(4,6)	(0,8)	(283,2)
Pozostałe usługi obce	(0,7)	(28,4)	(38,7)	(19,1)	(86,9)
Amortyzacja	(2,0)	(34,6)	(7,5)	(6,4)	(50,5)
Podatki i opłaty	(0,8)	(2,6)	(1,7)	(2,9)	(8,0)
Pozostałe koszty rodzajowe	(0,2)	(15,8)	(33,8)	(5,7)	(55,5)
Zmiana stanu produktów i produkcji w toku	6,2	—	—	—	6,2
Razem	(986,1)	(663,6)	(199,5)	(74,2)	(1 923,4)

**ŚRÓDROCZNE SKRÓCONE SKONSOLIDOWANE SPRAWOZDANIE FINANSOWE
ZA III KWARTAŁ 2016 r.**

[w mln PLN o ile nie podano inaczej]

01.2015-09.2015	KOSZT WŁASNY SPRZEDAŻY	KOSZTY FUNKCJONOWANIA SKLEPÓW	POZOSTAŁE KOSZTY SPRZEDAŻY	KOSZTY OGÓLNEGO ZARZĄDU	RAZEM
Koszty nabycia sprzedanych towarów	(552,0)	—	—	—	(552,0)
Zużycie materiałów i energii	(135,6)	(23,6)	(12,3)	(2,4)	(173,9)
Odpis na zapasy	—	(1,0)	—	—	(1,0)
Wynagrodzenia	(20,1)	(167,8)	(33,9)	(17,1)	(238,9)
Koszty programu motywacyjnego	—	(2,6)	(0,1)	(15,4)	(18,1)
Koszty świadczeń pracowniczych	(6,1)	(18,8)	(6,3)	(1,8)	(33,0)
Usługi agencyjne	—	(25,0)	—	—	(25,0)
Usługi transportowe	(1,1)	(14,9)	(17,3)	—	(33,3)
Koszty najmu	—	(216,6)	(6,0)	(0,5)	(223,1)
Pozostałe usługi obce	(0,8)	(23,7)	(8,6)	(12,2)	(45,3)
Amortyzacja	(1,8)	(26,4)	(9,0)	(5,2)	(42,4)
Podatki i opłaty	(0,1)	(1,7)	(1,1)	(2,5)	(5,4)
Pozostałe koszty rodzajowe	—	(9,4)	(22,2)	(4,4)	(36,0)
Zmiana stanu produktów i produkcji w toku	1,1	—	—	—	1,1
Razem	(716,5)	(531,5)	(116,8)	(61,5)	(1 426,3)

3.2 POZOSTAŁE PRZYCHODY I KOSZTY OPERACYJNE I FINANSOWE

	01.2016-09.2016	01.2015-09.2015
Pozostałe koszty		
Strata ze zbycia rzeczowych aktywów trwałych	—	(0,8)
Straty inwentaryzacyjne netto	(1,6)	(2,0)
Utworzone rezerwy	(1,9)	(1,1)
Pozostałe koszty operacyjne netto	(1,3)	(0,9)
Strata z tytułu różnic kursowych od pozycji innych niż zadłużenie	—	(1,8)
Pozostałe koszty operacyjne razem	(4,8)	(6,6)
Pozostałe przychody		
Zysk ze zbycia rzeczowych aktywów trwałych	6,3	—
Zysk z tytułu różnic kursowych od pozycji innych niż zadłużenie	9,2	3,4
Odszkodowania	0,7	0,2
Dofinansowanie do wynagrodzeń PFRON	2,3	4,3
Pozostałe przychody operacyjne netto	6,4	2,9
Pozostałe przychody operacyjne razem	24,9	10,8
Razem pozostałe koszty i przychody	20,1	4,2
	01.2016-09.2016	01.2015-09.2015
Koszty finansowe		
Odsetki od pożyczek i kredytów (ujętych w kosztach)	(15,9)	(10,9)
Wynik na różnicach kursowych	(2,8)	(6,9)
Prowizje zapłacone	(0,5)	(0,6)
Pozostałe koszty finansowe	(4,8)	(1,8)
Koszty finansowe razem	(24,0)	(20,2)
Przychody finansowe		
Przychody z tytułu odsetek od rachunku bieżącego i innych	0,8	1,5
Wynik na różnicach kursowych	1,0	—
Pozostałe przychody finansowe	0,9	0,2
Przychody finansowe razem	2,7	1,7

3.3 REZERWY

	REZERWA NA NAGRODY JUBILEUSZOWE I ODPRAWY EMERYTALNE	REZERWY NA NAPRAWY GWARANCYJNE	REZERWA NA SPRAWY SPORNE	POZOSTAŁE REZERWY	RAZEM
Stan na 01.01.2015	5,9	3,8	3,0	0,4	13,1
Utworzenie	1,4	0,4	—	0,6	2,4
Wykorzystanie	—	—	(2,0)	—	(2,0)
Rozwiązanie	(0,7)	(1,2)	(1,0)	—	(2,9)
Różnice kursowe	—	—	—	—	—
Stan na 31.12.2015	6,6	3,0	—	1,0	10,6
krótkoterminowe	0,1	3,0	—	1,0	4,1
długoterminowe	6,5	—	—	—	6,5
Stan na 01.01.2016	6,6	3,0	—	1,0	10,6
Utworzenie	0,9	2,4	—	9,1	12,4
Wykorzystanie	—	—	—	(5,6)	(5,6)
Rozwiązanie	—	(0,8)	—	—	(0,8)
Różnice kursowe	—	—	—	0,2	0,2
Stan na 30.09.2016	7,5	4,6	—	4,7	16,8
krótkoterminowe	1,1	4,6	—	4,3	10,0
długoterminowe	6,4	—	—	0,4	6,8

3.4 AKTYWA I ZOBOWIĄZANIA Z TYTUŁU PODATKU ODROZONEGO

	30.09.2016	UZNANIE / (OBCIĄŻENIE) WYNIKU FINANSOWEGO	31.12.2015	UZNANIE / (OBCIĄŻENIE) WYNIKU FINANSOWEGO	01.01.2015
Aktywa					
Wartość firmy	254,8	—	247,3	39,2	208,1
Znaki towarowe	32,8	0,9	35,8	(4,0)	39,8
Zapasy – korekta marży na sprzedaży wewnątrzgrupowej	9,8	7,0	7,8	(4,0)	11,8
Utrata wartości aktywów	3,9	(14,3)	7,3	1,2	6,1
Rezerwy na zobowiązania	3,5	5,0	3,1	(0,1)	3,2
Pozostałe	14,0	5,0	14,9	12,4	1,3
Razem przed kompensatą	318,8	3,6	316,2	44,7	270,3
Zobowiązania					
Przyspieszona amortyzacja podatkowa rzeczowych aktywów trwałych	(0,2)	(0,5)	3,1	(5,8)	8,9
Pozostałe	(0,1)	1,2	7,0	6,4	0,6
Razem przed kompensatą	(0,3)	0,7	10,1	0,6	9,5
Kompensata	1,6	0,6	3,7	0,7	3,0
Salda podatku odroczonego w bilansie					
Aktywa	316,2	(11,1)	312,5	44,2	267,3
Zobowiązania	1,3	0,9	6,4	(0,1)	6,5
Obciążenia wyniku finansowego netto		0,9		44,1	

3.5 ZMIANA STANU ODPISÓW AKTUALIZUJĄCYCH WARTOŚĆ NALEŻNOŚCI KRÓTKOTERMINOWYCH

	2016	2015
Stan na 01.01	2,3	0,6
a) zwiększenie	0,1	1,6
b) zmniejszenie	0,1	0,1
Stan na 30.09	2,3	2,1

3.6 ZMIANA STANU ODPISÓW AKTUALIZUJĄCYCH WARTOŚĆ ZAPASÓW

	30.09.2016	30.09.2015
Na początek okresu	(6,4)	(9,0)
Utworzenie w koszt własny sprzedaży	(0,2)	(2,1)
Wykorzystanie	—	—
Rozwiązanie w koszt własny sprzedaży	1,7	—
Na koniec okresu	(4,9)	(11,1)

3.7 ZMIANA STANU ODPISÓW AKTUALIZUJĄCYCH Z TYTUŁU UTRATY WARTOŚCI ŚRODKÓW TRWAŁYCH

	2016	2015
Stan na 01.01	2,3	0,6
a) zwiększenie	0,1	1,6
b) zmniejszenie	0,1	0,1
Stan na 30.09	2,3	2,1

3.8 ZYSK NA AKCJĘ

Narastająco za 3 kwartaly 2016 roku zysk zwykły na akcję wyniósł 3,15 PLN, a rozwodniony zysk na akcję wyniósł 3,14 PLN (w analogicznym okresie 2015 roku – 3,78 PLN). Przyczyną rozwodnienia zysku było objęcie warrantów subskrypcyjnych serii A przez osoby objęte Programem Motywacyjnym.

	30.09.2016
Liczba akcji (mln szt.)	39,13
Potencjalna liczba akcji (mln szt.)	0,04
RAZEM	39,17
Zysk netto	123,3
Zysk na akcję (w PLN)	3,15
Zysk rozwodniony (w PLN)	3,14
Ilość warrantów (mln szt.)	0,04
Cena warrantów (w PLN)	61,35
Średnia cena akcji w trakcie okresu (PLN)	157,65
Ilość po cenie rynkowej (mln szt.)	0,02
Cena akcji na koniec okresu (w PLN)	177,00
Liczba akcji dla zysku zwykłego na akcję (mln szt.)	39,13
Liczba akcji rozwodniających (mln szt.)	0,02
Liczba akcji po korekcie (mln szt.)	39,15
Zysk netto	123,3
Zysk rozwodniony na akcję (w PLN)	3,14

4. NOTY OBJAŚNIAJĄCE DO ŚRÓDROCZNEGO SKRÓCONEGO SPRAWOZDANIA Z SYTUACJI FINANSOWEJ ORAZ ŚRÓDROCZNEGO SKRÓCONEGO SPRAWOZDANIA Z CAŁKOWITYCH DOCHODÓW

4.1 KOSZTY WEDŁUG RODZAJU

01.2016-09.2016	KOSZT WŁASNY SPRZEDAŻY	KOSZTY FUNKCJONOWANIA SKLEPÓW	POZOSTAŁE KOSZTY SPRZEDAŻY	KOSZTY OGÓLNEGO ZARZĄDU	RAZEM
Koszty nabycia sprzedanych towarów	(761,5)	—	—	—	(761,5)
Zużycie materiałów i energii	—	(9,7)	(0,4)	(1,6)	(11,7)
Odpis na zapasy	—	—	—	—	—
Wynagrodzenia	—	(91,2)	(6,9)	(5,4)	(103,5)
Koszty programu motywacyjnego	—	—	—	(4,4)	(4,4)
Koszty świadczeń pracowniczych	—	(18,3)	(2,5)	(1,0)	(21,8)
Usługi agencyjne	—	(29,8)	—	—	(29,8)
Usługi transportowe	—	—	(0,5)	—	(0,5)
Koszty najmu	—	(142,9)	(0,1)	(0,6)	(143,6)
Pozostałe usługi obce	—	(7,5)	(0,1)	(4,4)	(12,0)
Amortyzacja	—	(16,5)	(0,1)	(2,2)	(18,8)
Podatki i opłaty	—	(0,1)	(0,1)	(1,0)	(1,1)
Pozostałe koszty rodzajowe	—	(0,1)	(0,4)	(1,4)	(1,9)
Razem	(761,5)	(316,0)	(11,1)	(22,0)	(1 110,6)

01.2015-09.2015	KOSZT WŁASNY SPRZEDAŻY	KOSZTY FUNKCJONOWANIA SKLEPÓW	POZOSTAŁE KOSZTY SPRZEDAŻY	KOSZTY OGÓLNEGO ZARZĄDU	RAZEM
Koszty nabycia sprzedanych towarów	(817,0)	—	—	—	(817,0)
Zużycie materiałów i energii	—	(10,3)	(1,1)	(1,1)	(12,5)
Odpis na zapasy	—	—	—	—	—
Wynagrodzenia	—	(80,9)	(5,5)	(4,5)	(90,9)
Koszty programu motywacyjnego	—	—	—	(15,7)	(15,7)
Koszty świadczeń pracowniczych	—	(16,1)	(1,0)	(0,8)	(17,9)
Usługi agencyjne	—	(24,8)	—	—	(24,8)
Usługi transportowe	—	(14,9)	(3,2)	—	(18,1)
Koszty najmu	—	(128,1)	(0,5)	(0,6)	(129,2)
Pozostałe usługi obce	—	(7,3)	(0,8)	(3,4)	(11,5)
Amortyzacja	—	(13,9)	(0,2)	(2,3)	(16,4)
Podatki i opłaty	—	(0,1)	(0,1)	(1,1)	(1,3)
Pozostałe koszty rodzajowe	—	(0,2)	(1,0)	(1,2)	(2,4)
Razem	(817,0)	(296,6)	(13,4)	(30,7)	(1 157,7)



4.3 REZERWY

	REZERWA NA NAGRODY JUBILEUSZOWE I ODPRAWY EMERYTALNE	REZERWY NA NAPRAWY GWARANCYJNE	REZERWA NA SPRAWY SPORNE	POZOSTAŁE REZERWY	RAZEM
Stan na 01.01.2015	1,5	—	3,0	—	4,5
Utworzenie	0,2	—	—	—	0,2
Wykorzystanie	—	—	(3,0)	—	(3,0)
Rozwiązanie	—	—	—	—	—
Różnice kursowe	—	—	—	—	—
Stan na 31.12.2015	1,7	—	—	—	1,7
krótkoterminowe	0,4	—	—	—	0,4
długoterminowe	1,3	—	—	—	1,3
Stan na 01.01.2016	1,7	—	—	—	1,7
Utworzenie	—	—	—	—	—
Wykorzystanie	—	—	—	—	—
Rozwiązanie	—	—	—	—	—
Różnice kursowe	—	—	—	—	—
Stan na 30.09.2016	1,7	—	—	—	1,7
krótkoterminowe	0,4	—	—	—	0,4
długoterminowe	1,3	—	—	—	1,3



4.4 AKTYWA I ZOBOWIĄZANIA Z TYTUŁU PODATKU ODROZCZONEGO

	30.09.2016	UZNIANIE / (OBCIĄŻENIE) WYNIKU FINANSOWEGO	31.12.2015	UZNIANIE / (OBCIĄŻENIE) WYNIKU FINANSOWEGO	01.01.2015
Aktywa					
Wartość firmy	—	—	—	—	—
Znaki towarowe	—	—	—	—	—
Zapasy – korekta marży na sprzedaży wewnątrzgrupowej	—	—	—	—	—
Utrata wartości aktywów	0,4	(2,0)	2,4	—	2,4
Rezerwy na zobowiązania	1,2	—	1,2	(0,2)	1,4
Pozostałe	4,6	0,5	4,1	2,0	2,1
Razem przed kompensatą	6,2	(1,5)	7,7	1,8	5,9
Zobowiązania					
Przyspieszona amortyzacja podatkowa rzeczowych aktywów trwałych	(1,8)	(0,2)	(1,6)	(0,4)	(1,2)
Pozostałe	(0,3)	—	(0,3)	—	(0,3)
Razem przed kompensatą	(2,1)	(0,2)	(1,9)	(0,4)	(1,5)
Kompensata	2,1	0,2	1,9	0,4	1,4
Salda podatku odroczonego w bilansie					
Aktywa	4,3	(1,3)	5,8	1,4	4,4
Zobowiązania	—	—	—	—	—
Obciążenia wyniku finansowego netto		(1,3)		1,4	

4.5 ZMIANA STANU ODPISÓW AKTUALIZUJĄCYCH WARTOŚĆ NALEŻNOŚCI KRÓTKOTERMINOWYCH

	2016	2015
Stan na 01.01	2,3	0,6
a) zwiększenie	0,1	1,6
b) zmniejszenie	(0,1)	—
Stan na 30.09	2,3	2,1

4.6 ZMIANA STANU ODPISÓW AKTUALIZUJĄCYCH Z TYTUŁU UTRATY WARTOŚCI ŚRODKÓW TRWAŁYCH

	2016	2015
Stan na 01.01	3,1	6,2
a) zwiększenie	0,1	—
b) zmniejszenie	(1,1)	(2,5)
Stan na 30.09	2,1	3,7

4.7 ZMIANA STANU ODPISÓW AKTUALIZUJĄCYCH WARTOŚĆ ZAPASÓW

	30.09.2016	30.09.2015
Na początek okresu	—	—
Utworzenie w koszt własny sprzedaży	—	2,1
Wykorzystanie	—	—
Rozwiązanie w koszt własny sprzedaży	—	—
Na koniec okresu	—	2,1

POZOSTAŁE INFORMACJE

ZWIĘZŁY OPIS ISTOTNYCH DOKONAŃ LUB NIEPOWODZEŃ EMITENTA W III KWARTALE 2016 ROKU

W III kwartale 2016 r. Grupa Kapitałowa CCC S.A.:

- powiększyła sieć sprzedaży o ponad 20,1 tys. m²
- zanotowała wzrost przychodów ze sprzedaży o 29,7% w stosunku do III kwartału 2015 r. (narastająco wzrost przychodów ze sprzedaży o 32,7% w stosunku do analogicznego okresu 2015 r.),
- zanotowała wzrost zysku operacyjnego o 3,7 mln zł w stosunku do III kwartału 2015 r. (narastająco wzrost zysku operacyjnego o 19,7% w stosunku do analogicznego okresu 2015 r.).



PRZYCHODY ZE SPRZEDAŻY

Przychody ze sprzedaży kształtowały się następująco:

	PRZYCHODY ZE SPRZEDAŻY ^[1]		ZMIANA%	PRZYCHÓD NA 1m ² POWIERZCHNI HANDLOWEJ (W TYS. PLN) ^[2]	
	01.2016-09.2016	01.2015-09.2015		01.2016-09.2016	01.2015-09.2015
Polska	1 095,20	988,6	10,8%	5,4	5,5
Europa Śr.-Wsch.	450,4	347,1	29,8%	3,9	3,8
Europa Zachodnia	207,2	130,3	59,0%	2,8	3,1
Pozostałe kraje	6,6	5,0	32,0%	3,8	2,8
Działalność detaliczna	1 759,4	1 471,0	19,6%	4,5	4,7
Hurt	116,1	78,8	47,3%	3,3	2,9
E-commerce	182,0	—	nd.		
Pozostałe przychody	—	2,3	nd.		
Działalność produkcyjna	1,7	0,2	—		
Razem	2 059,2	1 552,3	32,7%		

[1] Przychody ze sprzedaży dotyczą wyłącznie sprzedaży na rzecz klientów zewnętrznych.

[2] Przychód na 1m² w powierzchni jest liczony poprzez iloraz wartości przychodu za okres 9 miesięcy danego roku przez liczbę m² powierzchni handlowej na datę bilansową.

Przychody ze sprzedaży za okres 01-09.2016 r. wyniosły 2 059,2 mln PLN, co stanowi wzrost o 506,9 mln PLN (32,7%) w stosunku do porównywalnego okresu roku poprzedniego. Na wzrost sprzedaży zasadniczy wpływ miał rozwój działalności i ekspansja na poszczególnych rynkach detalicznych oraz sprzedaż w kanale e-commerce (sprzedaż online Grupa realizuje za pośrednictwem spółki zależnej eobuwie.pl SA od stycznia 2016 r.). Ogółem przychody ze sprzedaży detalicznej za okres 01-09.2016 r. stanowiły 85,4 % całości sprzedaży od klientów zewnętrznych, przy 5,7% sprzedaży hurtowej, 8,8% sprzedaży w kanale e-commerce. Największym rynkiem sprzedaży detalicznej w sklepach stacjonarnych wciąż pozostaje Polska, której udział w łącznej sprzedaży w 2016 r. wyniósł 53,2% w porównaniu z 63,7% w 2015 r. (spadek udziału wynika z dynamicznej ekspansji na

rynkach zagranicznych oraz wprowadzenia nowego kanału dystrybucji). Względem roku poprzedniego, przychody ze sprzedaży do klientów zewnętrznych wzrosły na wszystkich rynkach. Grupa utrzymuje wysoką sprzedaż detaliczną na 1 m² – za okres 01-09.2016 r. sprzedaż ta wyniosła 4,5 tys. PLN/m² (4,7 tys. PLN/m² w analogicznym okresie 2015 r.) przy wzroście średniej powierzchni sklepu CCC o 10,7% do poziomu 521 m².

Na wielkość osiągniętych przychodów wpływ ma zmiana sprzedaży w istniejących placówkach oraz zmiany wynikające z otwarcia i zamknięcia placówek detalicznych. Wzrosty w placówkach porównywalnych odnotowano na wszystkich rynkach (Polska +4,2%; Europa Środkowo-Wsch. +1,6%; Europa Zachodnia +2,5%)

ZYSK BRUTTO NA SPRZEDAŻY

Zysk brutto w podziale na poszczególne segmenty przedstawiał się następująco:

	ZYSK BRUTTO ZE SPRZEDAŻY		ZMIANA %	MARŻA BRUTTO	
	01.2016-09.2016	01.2015-09.2015		01.2016-09.2016	01.2015-09.2015
Polska	565,2	521,9	8,3%	51,6%	52,8%
Europa Śr.-Wsch.	263,2	197,5	33,3%	58,4%	56,9%
Europa Zachodnia	127,8	80,9	58,0%	61,7%	62,1%
Pozostałe kraje	2,1	3,0	-30,0%	31,4%	59,9%
Działalność detaliczna	958,3	803,3	19,3%	54,5%	54,6%
Hurt	38,1	30,2	26,2%	32,8%	38,3%
E-commerce	76,5	—	nd.	42,0%	nd.
Działalność produkcyjna	0,1	—	—	nd.	nd.
Razem	1 073,10	833,5	28,7%	52,1%	53,7%
Niezałokowane do segmentów	—	2,3	-100,0%		
RAZEM	1 073,10	835,8	28,4%	52,1%	53,8%

Skonsolidowany zysk brutto na sprzedaży Grupy wzrósł o 28,4% i wyniósł w okresie 01-09.2016 r. 1.073,1 mln PLN. Wyższa dynamika wzrostu kosztu własnego sprzedaży +37,6%, wynikająca ze zmiany w strukturze kanałów sprzedaży, w porównaniu do przychodów ze sprzedaży +32,7% spowodowała nieznaczne obniżenie marży brutto na sprzedaży o 1,6 p.p. względem okresu poprzedniego.

Marża w segmencie sprzedaży detalicznej wyniosła w okresie 01-09.2016 r. 54,5 % i zmieniła się nieznacznie (0,1 p.p.) w stosunku do okresu porównywalnego.

KOSZTY FUNKCJONOWANIA SKLEPÓW

Koszty funkcjonowania sklepów kształtowały się następująco:

	01.2016-09.2016	01.2015-09.2015	ZMIANA %
Wynagrodzenia	(217,8)	(167,8)	29,8%
Koszty świadczeń pracowniczych	(24,3)	(18,8)	29,3%
Usługi agencyjne	(30,7)	(25,0)	22,8%
Koszty najmu	(277,8)	(216,6)	28,3%
Amortyzacja	(34,6)	(26,4)	31,1%
Podatki i opłaty	(2,6)	(1,7)	52,9%
Zużycie materiałów i energii	(26,6)	(23,6)	12,7%
Pozostałe koszty rodzajowe	(49,2)	(51,6)	-4,7%
Razem	(663,6)	(531,5)	24,9%

W okresie 01-09.2016 r. najistotniejszą pozycją kosztową Grupy CCC były koszty funkcjonowania sklepów, które w porównaniu z rokiem poprzednim wzrosły o 132,1 mln PLN (+24,9%) do poziomu 663,6 mln PLN. Głównym powodem wzrostu kosztów funkcjonowania sklepów był wzrost powierzchni handlowej o 80,3 tys.m² (+25,4%). Wraz z ekspansją rynkową i otwieraniem kolejnych placówek handlowych wszystkie pozycje kosztów funkcjonowania sklepów wzrosły, a najbardziej znaczącą były koszty najmu oraz koszty wynagrodzenia personelu na sklepach, które stanowiły odpowiednio 41,9% oraz 36,5% łącznych kosztów funkcjonowania sklepów.

W celu analizy i porównywania wyników pojedynczych sklepów Grupa korzysta ze wskaźnika kosztu ponoszonego na metr kwadratowy powierzchni handlowej. W ujęciu łącznym, koszt funkcjonowania sklepu na metr kwadratowy pomiędzy 01-09.2015 i 2016 r. zmieniły się nieznacznie – w 2016 r. współczynnik ten wyniósł 1,67 tys. PLN/m², a w 2015 1,68 tys. PLN/m². Wskaźnik ten jest najkorzystniejszy w Europie Środkowo-Wschodniej, natomiast największy koszt/m² ponoszony jest w Europie Zachodniej.

PRZYCHODY I KOSZTY OPERACYJNE I FINANSOWE

Pozostałe koszty i przychody operacyjne stanowiły odpowiednio 4,8 mln PLN oraz 24,9 mln PLN, co w ujęciu netto stanowiło 20,1 mln PLN po stronie przychodowej w porównaniu z 4,2 mln PLN w roku poprzednim również po stronie przychodowej. Głównym powodem zmiany w okresie 01-09 do analogicznego okresu 2015 r. były różnice kursowe +7,6 mln PLN, zysk ze zbycia rzeczowych aktywów trwałych +5,5 mln PLN.

Pozostałe koszty i przychody finansowe stanowiły odpowiednio 24,0 mln PLN oraz 2,7 mln PLN, co w ujęciu netto

stanowiło 21,3 mln PLN po stronie kosztowej w porównaniu z 18,5 mln PLN w roku poprzednim również po stronie kosztowej. Główną pozycją składającą się na koszty finansowe w raportowanym okresie były odsetki od zadłużenia (66% łącznej wartości kosztów finansowych), które wyniosły 15,9 mln PLN i były o 5 mln PLN większe względem roku poprzedniego. Pozostałymi kosztami finansowymi były przede wszystkim różnice kursowe (2,8 mln PLN), prowizje zapłacone (0,5 mln PLN) oraz pozostałe koszty finansowe (4,8 mln PLN).

PODATEK DOCHODOWY

Podatek dochodowy w okresie 01-09.2016 r. wyniósł 11,3 mln PLN. Na kwotę tę oprócz podatku bieżącego wpłynęło również rozpoznanie aktywów z tyt. podatku odroczonego

od różnicy przejściowej dla znaków towarowych i wartości firmy i ulgi inwestycyjnej w kwocie 3,7 mln PLN (w analogicznym okresie 2015 30,7 mln PLN).

ZYSK NETTO I SKORYGOWANY ZYSK NETTO

Po uwzględnieniu przychodów i kosztów finansowych oraz podatku dochodowego zysk netto wyniósł 123,3 mln PLN i był o 15,1% niższy niż w okresie 01-09.2015 r.

Skorygowany zysk netto jest liczony w oparciu o zysk netto skorygowany o pozycje, które zdaniem Zarządu mają charakter jednorazowy i nie są brane pod uwagę przy ocenie wyników oraz podczas podejmowania decyzji. Poniżej podano listę pozycji wyłączanych z wyniku netto wraz z wyjaśnieniem:

Pozycja bezgotówkowe:

- Podatek odroczony dotyczący znaku towarowego i wartości firmy – pozycja ta dotyczy różnic przejściowych powstałych w wyniku restrukturyzacji biznesowej Grupy CCC
- Podatek odroczony dotyczący ulgi inwestycyjnej – pozycja ta dotyczy różnic przejściowych powstałych w wyniku inwestycji prowadzonych w Grupie CCC
- Koszty programu motywacyjnego – pozycja ta obejmuje koszty programu motywacyjnego funkcjonującego w Grupie CCC

	01.2016-09.2016	01.2015-09.2015
Zysk netto	123,3	145,3
Efekty restrukturyzacji biznesowej	—	—
Ujęcie różnicy przejściowej dla znaków towarowych i wartości firmy	(3,7)	(30,7)
Koszty programu motywacyjnego	14,5	16,7
Skorygowany zysk netto	134,1	131,3

PRZEGLĄD GŁÓWNYCH POZYCJI Z NASZEGO SKONSOLIDOWANEGO SPRAWOZDANIA Z SYTUACJI FINANSOWEJ PRZEDSTAWIA SIĘ NASTĘPUJĄCO:

Suma bilansowa na dzień 30 września 2016 r. wyniosła 2.596,9 mln PLN i zwiększyła się o 524,9 mln PLN (+25,3%) względem 31 grudnia 2015 r., co po stronie aktywów wynikało głównie z rozpoznania wartości firmy związanej z zakupem spółki eobuwie.pl (wzrost o 210,5 mln PLN) oraz przyrostu zapasów o 301,7 mln PLN (+44,3%) będącej efektem rozwoju sieci sprzedaży, nabyciem eobuwie.pl oraz koniecznością zapewnienia odpowiedniej ilości towaru przed najlepszym dla Grupy Kapitałowej kwartałem roku obrotowego.

Na wzrost sumy bilansowej na dzień 30 września 2016 r. względem 31 grudnia 2015 r., po stronie pasywów wpłynął w głównej mierze wzrost zadłużenia z tytułu kredytów i obligacji o 382,3 mln PLN (+53,2%) oraz wzrost pozostałych zobowiązań o 225,1 mln PLN, będący efektem nabycia eobuwie.pl 225,9 mln PLN (wycena opcji put). Wzrost zadłużenia finansowego nie wpłynął negatywnie na wskaźnik ogólnego zadłużenia, który na dzień 30 września 2016 r. wyniósł 48% i w ocenie Zarządu pozostaje na bezpiecznym poziomie.

Wskaźnik ogólnego zadłużenia jest liczony jako stosunek zadłużenia netto do łącznej wartości kapitału zaangażowanego. Zadłużenie netto oblicza się jako sumę kredytów i pożyczek (obejmujących bieżące i długoterminowe kredyty i wyemitowane obligacje wskazane w skonsolidowanym sprawozdaniu z sytuacji finansowej) pomniejszoną o środki pieniężne i ich ekwiwalenty. Łączną wartość kapitału zaangażowanego oblicza się jako kapitał własny wykazany w skonsolidowanym sprawozdaniu z sytuacji finansowej wraz z zadłużeniem netto.

Przepływy netto z działalności operacyjnej

Skonsolidowane przepływy netto z działalności operacyjnej za okres 01.-09.2016 r. wyniosły – 163,1mln PLN i wynikały ze zmiany w kapitale obrotowym – 366,7 mln PLN (w tym zmiana stanu zapasów i odpisów aktualizujących zapasy – 254,3 mln PLN) i skorygowanym o operacje niepieniężne zyskiem z działalności operacyjnej 203,6 mln PLN.

Przepływy netto z działalności inwestycyjnej

Skonsolidowane przepływy netto z działalności inwestycyjnej za okres 01.-09.2016 r. wyniosły –324,3 mln PLN. Na wartość tą składał się przede wszystkim wzrost wydatków związany z nabyciem inwestycji dostępnych do sprzedaży (222,3 mln PLN), min. eobuwie.pl S.A.

Dodatkowo na działalność inwestycyjną wpływ miał także wzrost wydatków na rzeczowe aktywa trwałe i wartości niematerialne i prawne związanych z realizacją strategii ekspansji rynkowej i powiększaniem powierzchni handlowej w Polsce jak i zagranicą – wydatki te w analizowanym okresie 2016 r. wyniosły 115,0 mln PLN.

Przepływy netto z działalności finansowej

Skonsolidowane przepływy netto z działalności finansowej za okres 01.-09.2016 r. wyniosły 307,0 mln PLN. Na wartość tą składało się zwiększenie środków pieniężnych o 363,7 mln PLN z tyt. zadłużenia finansowego, wpływ netto z emisji akcji 44,5 mln PLN, a po stronie wpływów koszty z tyt. odsetek 15,5 mln PLN oraz wypłata dywidendy 85,7 mln PLN.

SIEĆ SPRZEDAŻY GRUPY KAPITAŁOWEJ CCC

III kwartał 2016 roku stał pod znakiem dalszej ekspansji na zagranicznych rynkach. Spółka otworzyła 7 salonów w Niemczech, po 2 salony w Czechach i Austrii, po 1 w Rumunii, Bułgarii, Chorwacji, Słowenii, na Węgrzech i Słowacji.

Na dzień 30 września 2016 roku sieć sprzedaży Grupy Kapitałowej CCC S.A. obejmowała 825 placówek, na co składało się:

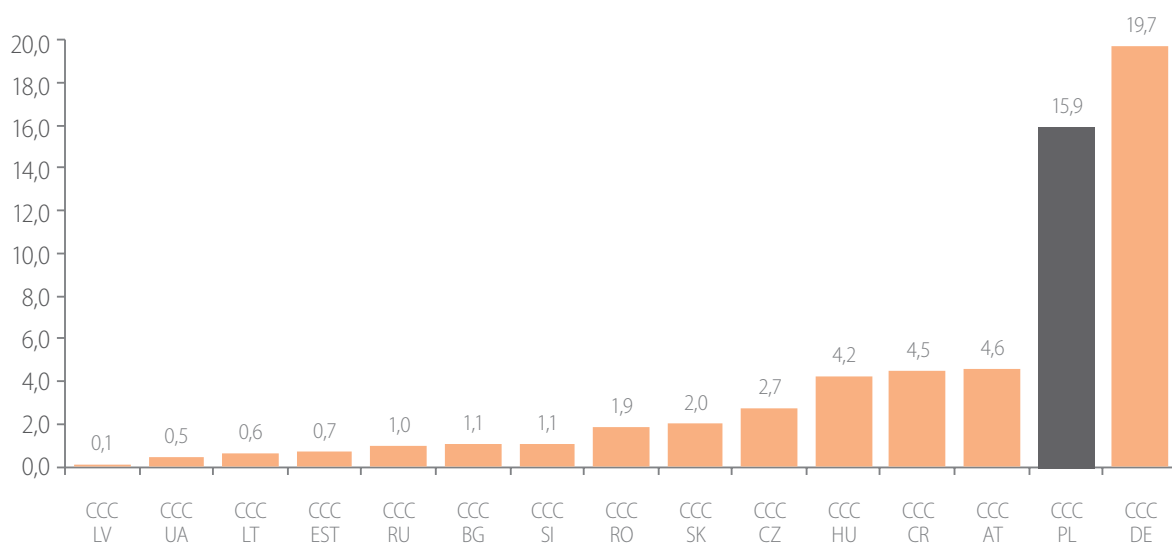
SIEĆ	RODZAJ	31.12.2013		31.12.2014		31.12.2015		30.09.2016	
		m ²	liczba	m ²	liczba	m ²	liczba	m ²	liczba
CCC Własne	Polska	141 960	379	166 946	405	186 782	410	201 644	424
	Czechy	26 947	73	32 309	79	36 104	79	38 241	80
	Słowacja	10 646	25	13 866	30	18 852	37	20 815	39
	Węgry	23 456	50	27 689	57	30 462	61	34 633	67
	Austria	2 816	6	9 184	17	14 681	27	19 300	32
	Słowenia	924	2	3 646	6	4 603	8	5 673	10
	Chorwacja	1 651	3	4 436	8	7 314	13	11 842	20
	Turcja	1 165	2	1 805	3	1 805	3	—	—
	Niemcy	2 272	4	18 380	27	34 920	51	54 640	71
	Bułgaria	—	—	—	—	3 875	6	5 012	8
	Rosja*	—	—	—	—	—	—	4 655	9
CCC Franczyza	Rosja*	2 178	6	1 781	5	3 617	8	—	—
	Kazachstan/ Ukraina	1 587	4	2 288	6	3 055	7	3 527	7
	Rumunia	7 869	19	13 454	31	19 325	42	20 644	44
	Łotwa	2 212	5	2 622	6	3 232	7	3 281	7
	Litwa	—	—	—	—	1 187	2	1 787	3
	Polska	1 586	8	—	—	—	—	—	—
	Estonia	—	—	—	—	—	—	724	1
CCC RAZEM		227 269	586	298 406	680	369 814	761	426 418	822
INNE		16 649	126	6 913	49	1 687	12	427	3
TOTAL		243 918	712	305 319	729	371 501	773	426 845	825

*CCC – RUSSIA spółka zależna od 20.09.2016

Powierzchnia sprzedaży w placówkach własnych sieci CCC wzrosła o 16,8% i wynosi 396,5 tys. m² na 30.09.2016 (w tym: 201,6 tys. m² w Polsce) w stosunku do 339,4 tys. m² na 31.12.2015 (w tym 186,8 tys. m² w Polsce). Powierzchnia sprzedaży w placówkach franczyzowych pozostała na niezmiennym poziomie i wynosi 30,4 tys. m² na 30.09.2016. W związku z nabyciem udziałów w spółce CCC Russia

sp. z o.o., od 20.09.2016 salony w Rosji prezentowane są w kategorii sklepów własnych. Powierzchnia sprzedaży Grupy Kapitałowej w okresie 01.01.2016 – 30.09.2016 wzrosła o 55,3 tys. m² (w stosunku do 31.12.2015 r.), na co złożyły się otwarcia i powiększenia sklepów +60,6 tys. m² i zamknięcia – 5,3 tys. m².

**OTWARCIA I POWIĘKSZENIA POWIERZCHNI SKLEPÓW GRUPY
 KAPITAŁOWEJ CCC S.A. W OKRESIE 01.01.2016 – 30.09.2016**



**OPIS CZYNNIKÓW I ZDARZEŃ,
 W SZCZEGÓLNOŚCI O CHARAKTERZE
 NIETYPOWYM, MAJĄCYCH ZNACZĄCY WPŁYW
 NA OSIĄGNIĘTE WYNIKI FINANSOWE.**

W okresie objętym sprawozdaniem nie wystąpiły żadne nietypowe zjawiska mające istotny wpływ na osiągnięte wyniki finansowe.

**CZYNNIKI, KTÓRE W OCENIE EMITENTA
 BĘDĄ MIAŁY WPŁYW NA OSIĄGNIĘTE
 PRZEZ NIEGO WYNIKI W PERSPEKTYWIE
 CO NAJMNIEJ KOLEJNEGO KWARTAŁU.**

Zdaniem Emitenta podstawowe czynniki, które będą miały wpływ na wyniki osiągnięte w najbliższym czasie, to:

1. wielkość osiągniętej sprzedaży oraz zrealizowanych marż,
2. dalszy rozwój sieci handlowej CCC w kraju oraz zagranicą,
3. panujące warunki atmosferyczne,
4. poziom kursów walutowych.

INFORMACJE O CHARAKTERZE I ZAKRESIE WSZELKICH ZNACZĄCYCH OGRANICZEŃ ZDOLNOŚCI JEDNOSTEK ZALEŻNYCH DO PRZEKAZYWANIA FUNDUSZY JEDNOSTCE DOMINUJĄCEJ, W POSTACI DYWIDEND W ŚRODKACH PIENIĘŻNYCH LUB DO SPŁATY KREDYTÓW LUB POŻYCZEK.

Według wiedzy Zarządu spółki dominującej nie istnieją znaczące ograniczenia zdolności jednostek zależnych do przekazywania funduszy jednostce dominującej.

INFORMACJE O ISTOTNYCH TRANSAKCJACH NABYCIA I SPRZEDAŻY RZECZOWYCH AKTYWÓW TRWAŁYCH, ISTOTNYCH ZOBOWIĄZANIACH Z TYTUŁU DOKONANIA ZAKUPU RZECZOWYCH AKTYWÓW TRWAŁYCH, ISTOTNYCH ROZLICZENIACH Z TYTUŁU SPRAW SĄDOWYCH.

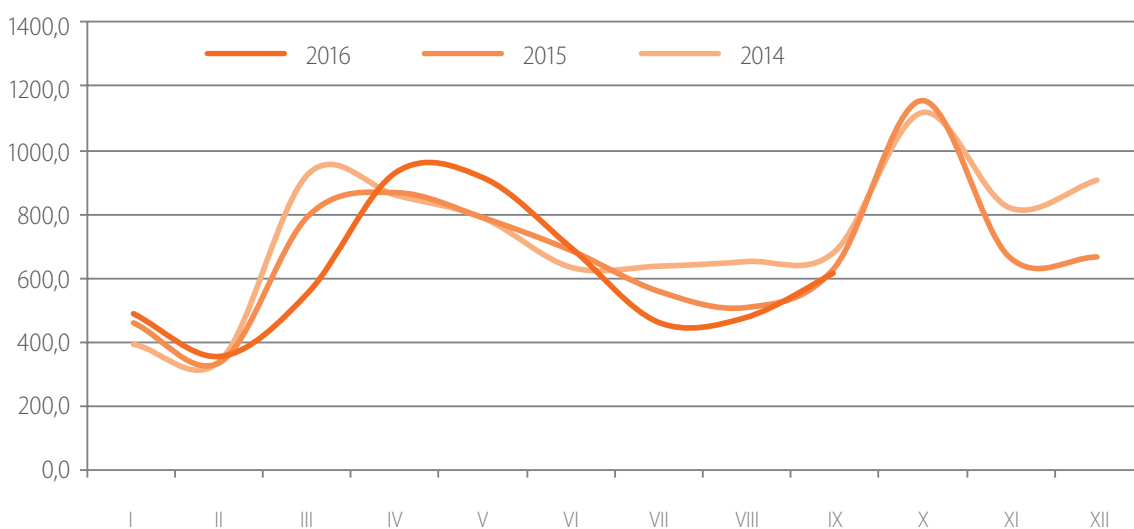
Nie dotyczy.

OBJAŚNIENIA DOTYCZĄCE SEZONOWOŚCI LUB CYKLICZNOŚCI DZIAŁALNOŚCI EMITENTA W PREZENTOWANYM OKRESIE.

W przypadku spółek Grupy Kapitałowej CCC S.A. możemy mówić o sezonowości sprzedaży. Sezonowość sprzedaży Grupy CCC jest znaczna, jak w całej branży odzieżowo-obuwniczej. Wyróżnia się dwa zasadnicze okresy o najwyższej wartości sprzedaży: drugi i czwarty kwartał roku. Również w całym roku sprzedaż mocno uzależniona jest od warunków

atmosferycznych. Warunki pogodowe mogą zaburzyć ów wzorec sezonowości, przyspieszając lub opóźniając okresy odpowiednio słabszej lub wzmożonej sprzedaży.

Wahania sezonowe za okres ostatnich 3 lat pokazuje poniższy wykres.



INFORMACJA DOTYCZĄCA EMISJI, WYKUPU I SPŁATY NIEUDZIAŁOWYCH I KAPITAŁOWYCH PAPIERÓW WARTOŚCIOWYCH.

W dniu 19 sierpnia 2016 roku zarejestrowano w KDPW 727 900 akcji serii E o wartości nominalnej 0,1 PLN, wyemitowanych w ramach warunkowego podwyższenia kapitału zakładowego.

INFORMACJA DOTYCZĄCA WYPŁACONEJ (LUB ZADEKLAROWANEJ) DYWIDENDY ŁĄCZNIE W PRZELICZENIU NA JEDNĄ AKCJĘ.

W dniu 2 czerwca 2016 roku Walne Zgromadzenie Akcjonariuszy CCC S.A. podjęło uchwałę w sprawie wypłaty dywidendy z zysku netto za rok 2015 w wysokości 86,0 mln PLN, co odpowiada 2,19 PLN^[1] na 1 akcję (w roku 2015 było to 115,2 mln PLN, odpowiadające 3,00 PLN na 1 akcję). Dzień ustalenia prawa dywidendy (dzień D) ustalono na 31 sierpnia 2016 r. Dzień wypłaty dywidendy (dzień W) ustalono na 13 września 2016 roku.

[1] W wyniku rozwodnienia zysku dot. emisji akcji serii E.

WSKAZANIE ZDARZEŃ, KTÓRE WYSTĄPIŁY PO DNIU, NA KTÓRY SPORZĄDZONO SPRAWOZDANIE FINANSOWE, NIEUJĘTYCH W TYM SPRAWOZDANIU, A MOGĄCYCH W ZNACZĄCY SPOSÓB WPŁYNAĆ NA PRZYSZŁE WYNIKI FINANSOWE EMITENTA.

Nie dotyczy.

**INFORMACJA DOTYCZĄCA ZMIAN
ZOBOWIĄZAŃ WARUNKOWYCH LUB
AKTYWÓW WARUNKOWYCH, KTÓRE
NASTĄPIŁY OD CZASU ZAKOŃCZENIA
OSTATNIEGO ROKU OBROTOWEGO.**

Zmiany zobowiązań i aktywów warunkowych opisuje poniższa tabela.

	30.09.2016	31.12.2015	30.09.2015
Otrzymane gwarancje i poręczenia	47,5	47,5	47,5
Razem aktywa warunkowe	47,5	47,5	47,5
Gwarancje celne	9,8	8,0	8,0
Pozostałe gwarancje	81,9	68,4	66,5
Udzielone zabezpieczenia	—	—	—
Razem zobowiązania warunkowe	91,7	76,4	74,5

Gwarancje celne stanowią zabezpieczenie spłaty należności celnych w związku z prowadzeniem przez Spółkę składów celnych, a ich termin zapadalności przypada na 17.06.2017 r.

Pozostałe gwarancje stanowią zabezpieczenie przy zawartych umowach najmu lokali, a ich termin zapadalności przypada do 29.09.2017 r. Udzielone zabezpieczenia związane są z umową poręczenia zobowiązania, a ich termin zapadalności jest bezterminowy.



WSKAZANIE SKUTKÓW ZMIAN W STRUKTURZE JEDNOSTKI GOSPODARCZEJ, W TYM W WYNIKU POŁĄCZENIA JEDNOSTEK GOSPODARCZYCH, PRZEJĘCIA LUB SPRZEDAŻY JEDNOSTEK GRUPY KAPITAŁOWEJ EMITENTA, INWESTYCJI DŁUGOTERMINOWYCH, PODZIAŁU, RESTRUKTURYZACJI I ZANIECHANIA DZIAŁALNOŚCI.

W dniu 20 września 2016 roku spółka zależna od Emitenta CCC Shoes & Bags Sp. z o.o. z siedzibą w Warszawie nabyła 75% udziałów o wartości 375 000 RUB (rubli rosyjskich) w spółce rosyjskiej CCC Russia Sp. z o.o. (dawniej: „3S Retail” spółka z ograniczoną odpowiedzialnością), będącej wyłącznym dystrybutorem towarów CCC na rynku rosyjskim.

W dniu 30 sierpnia 2016 roku zawarto pomiędzy CCC S.A. a spółką zależną od Emitenta CCC Shoes & Bags Sp. z o.o. z siedzibą w Warszawie, umowę przeniesienia wszystkich akcji posiadanych przez Emitenta w spółce EOBUWIE.PL Spółka Akcyjna, tj. 7.499.000 akcji, stanowiących łącznie 74,99% wartości nominalnej kapitału zakładowego EOBUWIE.PL Spółka Akcyjna i uprawniających łącznie do wykonywania 74,99% głosów na Walnym Zgromadzeniu EOBUWIE.PL Spółka Akcyjna. Przeniesienie akcji nastąpiło w drodze wniesienia ich jako wkładu niepieniężnego o wartości 236.186.000,00 zł do spółki zależnej CCC Shoes & Bags Sp. z o.o., której jedynym wspólnikiem jest Emitent, w zamian za objęcie przez Emitenta w podwyższonym kapitale zakładowym Spółki CCC Shoes & Bags Sp. z o.o., 118 093 nowych udziałów o wartości nominalnej 2.000,00 zł każdy, o łącznej wartości nominalnej 236.186.000,00 zł.

PUBLIKACJA PROGNOZ WYNIKÓW FINANSOWYCH.

Nie publikowano prognoz wyników za 2016 r.

INFORMACJE O NIESPŁACENIU KREDYTU I POŻYCZKI LUB NARUSZENIU ISTOTNYCH POSTANOWIEŃ UMOWY KREDYTU LUB POŻYCZKI, W ODNIESIENIU DO KTÓRYCH NIE PODJĘTO ŻADNYCH DZIAŁAŃ NAPRAWCZYCH DO KOŃCA OKRESU SPRAWOZDAWCZEGO.

Nie dotyczy.

SPRAWY SPORNE.

Spółki Grupy Kapitałowej CCC S.A. nie są stroną w postępowaniu sądowym, których wartość przedmiotów sporu przekracza 10% kapitałów własnych Spółki.

INFORMACJE O UDZIELENIU PRZEZ EMITENTA LUB PRZEZ JEDNOSTKĘ OD NIEGO ZALEŻNĄ PORĘCZEŃ KREDYTU, POŻYCZKI LUB UDZIELENIU GWARANCJI ŁĄCZNIE JEDNEMU PODMIOTOWI LUB JEDNOSTCE ZALEŻNEJ OD TEGO PODMIOTU, JEŻELI ŁĄCZNA WARTOŚĆ ISTNIEJĄCYCH PORĘCZEŃ LUB GWARANCJI STANOWI RÓWNOWARTOŚĆ CO NAJMNIEJ 10% KAPITAŁÓW WŁASNYCH EMITENTA.

Nie dotyczy.

INFORMACJE NA TEMAT ZMIAN SYTUACJI GOSPODARCZEJ I WARUNKÓW PROWADZENIA DZIAŁALNOŚCI, KTÓRE MAJĄ ISTOTNY WPŁYW NA WARTOŚĆ GODZIWAŃ AKTYWÓW FINANSOWYCH I ZOBOWIĄZAŃ FINANSOWYCH JEDNOSTKI.

Nie dotyczy.

**AKCJONARIUSZE POSIADAJĄCY BEZPOŚREDNIO
LUB POŚREDNIO PRZEZ PODMIOTY ZALEŻNE
CO NAJMNIEJ 5% OGÓLNEJ LICZBY GŁOSÓW
NA WALNYM ZGROMADZENIU EMITENTA.**

Zestawienie akcjonariuszy posiadających co najmniej 5% głosów na Walnym Zgromadzeniu Akcjonariuszy na dzień przekazania raportu kwartalnego QSr – III/2016.

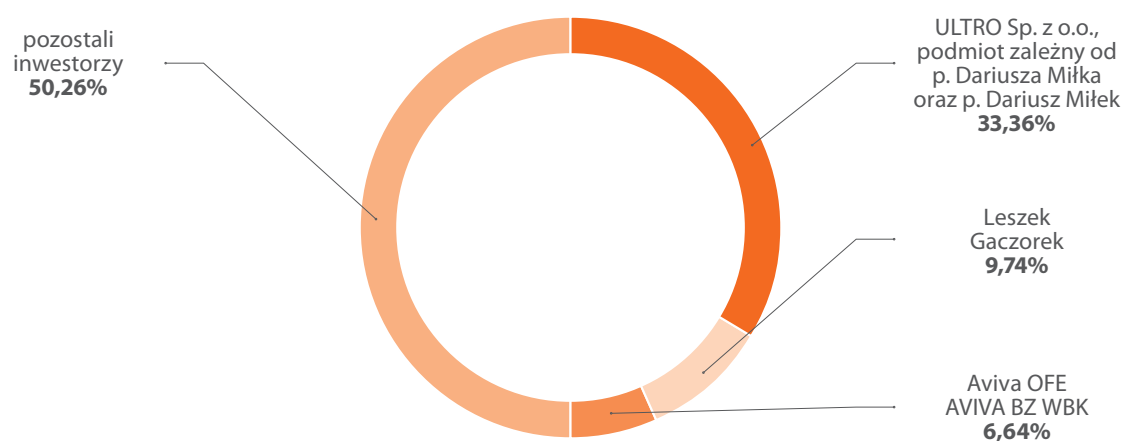
LISTA AKCJONARIUSZY POSIADAJĄCYCH ZNACZNE PAKIETY AKCJI CCC S.A.

AKCJONARIUSZ	LICZBA POSIADANYCH AKCJI	% UDZIAŁ W KAPITAŁE AKCYJNYM	LICZBA GŁOSÓW NA WALNYM ZGROMADZENIU AKCJONARIUSZY	% UDZIAŁ W LICZBIE GŁOSÓW NA WALNYM ZGROMADZENIU AKCJONARIUSZY
ULTRO Sp. z o.o., podmiot zależny od p. Dariusza Miłka oraz p. Dariusz Miłek	10 350 000	26,45%	15 270 000	33,36%
Leszek Gaczorek	2 710 000	6,93%	4 460 000	9,74%
Aviva OFE*	3 038 335	7,77%	3 038 335	6,64%

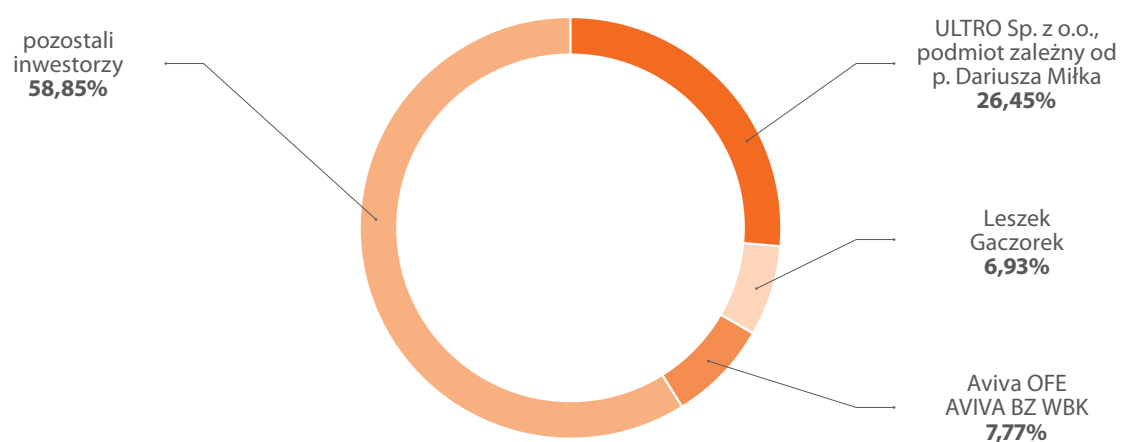
* dane pochodzą z informacji rocznej o strukturze aktywów Funduszu Aviva OFE na dzień 30.12.2015r.

Spółka CCC S.A. złożyła wniosek o rejestrację podniesienia wysokości kapitału zakładowego do kwoty 3.912.790 PLN (podniesienie kapitału związane jest z realizacją Programu Motywacyjnego 2013-2015). Na dzień publikacji sprawozdania za III kwartał 2016 r. Spółka nie posiada zwrotnej informacji o zarejestrowaniu podniesienia kapitału własnego.

Akcjonariat wg liczby głosów



Akcjonariat wg liczby akcji



Na dzień przekazania sprawozdania za III kwartał 2016 r. Spółka nie posiada informacji o innych akcjonariuszach, którzy posiadaliby co najmniej 5% głosów na Walnym Zgromadzeniu Akcjonariuszy.

Zestawienie akcjonariuszy posiadających co najmniej 5% głosów na Walnym Zgromadzeniu Akcjonariuszy na dzień przekazania raportu za I półrocze 2016 roku.

LISTA AKCJONARIUSZY POSIADAJĄCYCH ZNACZNE PAKIETY AKCJI CCC S.A.

AKCJONARIUSZ	LICZBA POSIADANYCH AKCJI	% UDZIAŁ W KAPITAŁE AKCYJNYM	LICZBA GŁOSÓW NA WALNYM ZGROMADZENIU AKCJONARIUSZY	% UDZIAŁ W LICZBIE GŁOSÓW NA WALNYM ZGROMADZENIU AKCJONARIUSZY
ULTRO Sp. z o.o. Podmiot zależny od p.Dariusza Miłka	10 350 000	26,95%	15 100 000	33,52%
Leszek Gaczorek	2 710 000	7,06%	4 460 000	9,90%
Aviva OFE*	3 038 335	7,91%	3 038 335	6,74%

* Dane pochodzą z informacji rocznej o strukturze aktywów Funduszu Aviva OFE na dzień 30.12.2015r.



Akcje Jednostki dominującej oraz jednostek powiązanych będące w posiadaniu osób zarządzających i nadzorujących.

Według wiedzy posiadanej przez Emitenta, stan posiadania akcji przez osoby zarządzające i nadzorujące przedstawia się następująco

AKCJONARIUSZ	AKCJE POSIADANE NA DZIEŃ PRZEKAZANIA RAPORTU QSR – III/2016 (SZT.)	AKCJE POSIADANE NA DZIEŃ PRZEKAZANIA RAPORTU SAPS 2016 (SZT.)
Zarząd		
Prezes Dariusz Miłek*	10 350 000	10 350 000
Wiceprezes Mariusz Gnych	202 000	252 000
Wiceprezes Piotr Nowjalis	—	75 000

* pośrednio jako podmiot dominujący w spółce ULTRO Sp. z o.o.

W dniu 7 października Zarząd CCC S.A. otrzymał powiadomienia o transakcji zbycia akcji CCC w dniu 6 października przez:

1. Pana Piotra Nowjalisa – Wiceprezesa Zarządu – sprzedaż 75.000 akcji po cenie 182,00 PLN za akcję;
2. Pana Mariusza Gnychy – Wiceprezesa Zarządu – sprzedaż 50.000 akcji po cenie 182,00 PLN za akcję.

**INFORMACJE O ZAWARCIU PRZEZ EMITENTA
LUB JEDNOSTKĘ OD NIEGO ZALEŻNĄ JEDNEJ
LUB WIELU TRANSAKCJI Z PODMIOTAMI
POWIĄZANYMI, JEŻELI POJEDYNCZO LUB
ŁĄCZNIE SĄ ONE ISTOTNE I ZOSTAŁY ZAWARTE
NA INNYCH WARUNKACH NIŻ RYNKOWE.**

Nie dotyczy.

**INFORMACJE O ZMIANIE SPOSOBU
WYCENIANIA INSTRUMENTÓW
FINANSOWYCH (WYCENIANYCH
DOTYCHCZAS W WARTOŚCI GODZIWEJ).**

Nie dotyczy.

**INFORMACJA DOTYCZĄCA ZMIANY
W KLASYFIKACJI AKTYWÓW FINANSOWYCH
W WYNIKU ZMIANY CELU LUB
WYKORZYSTANIA TYCH AKTYWÓW.**

Nie dotyczy.

**INFORMACJE, KTÓRE ZDANIEM EMITENTA
SĄ ISTOTNE DLA OCENY SYTUACJI
KADROWEJ, MAJĄTKOWEJ, FINANSOWEJ,
WYNIKU FINANSOWEGO I ICH ZMIAN,
ORAZ INFORMACJE, KTÓRE SĄ ISTOTNE
DLA OCENY MOŻLIWOŚCI REALIZACJI
ZOBOWIĄZAŃ PRZEZ EMITENTA.**

Sprawozdanie finansowe zawiera podstawowe informacje, które są istotne dla oceny sytuacji Grupy Kapitałowej CCC S.A. Zdaniem Zarządu nie istnieją obecnie żadne zagrożenia dla realizacji zobowiązań Grupy.

ZDARZENIA PO DACIE BILANSOWEJ

W dniu 7 października Zarząd CCC S.A. otrzymał powiadomienia o transakcji zbycia akcji CCC w dniu 6 października przez:

1. Pana Piotra Nowjalisa – Wiceprezesa Zarządu – sprzedaż 75.000 akcji po cenie 182,00 PLN za akcję;
2. Pana Mariusza Gnycha – Wiceprezesa Zarządu – sprzedaż 50.000 akcji po cenie 182,00 PLN za akcję.

Skrócone śródroczne skonsolidowane sprawozdanie finansowe Grupy Kapitałowej CCC S.A. zostało zatwierdzone do publikacji przez Zarząd Spółki Dominującej dnia 10 listopada 2016 r. oraz podpisane w imieniu Zarządu przez:

PODPIS OSOBY, KTÓREJ POWIERZONO PROWADZENIE KSIĄG RACHUNKOWYCH

Edyta Banaś	Główny Księgowy	
-------------	-----------------	--

PODPISY WSZYSTKICH CZŁONKÓW ZARZĄDU

Dariusz Miłek	Prezes Zarządu	
Mariusz Gnych	Wiceprezes Zarządu	
Piotr Nowjalis	Wiceprezes Zarządu	

Polkowice, 10 listopada 2016 r.