

GRUPA KAPITAŁOWA CCC S.A.
SKONSOLIDOWANY ŚRÓDROCZNY RAPORT
ZA IV KWARTAŁ 2015 r.

Spis treści

WYBRANE SKONSOLIDOWANE DANE FINANSOWE	4
ŚRÓDROCZNE SKRÓCONE SKONSOLIDOWANE SPRAWOZDANIE Z WYNIKU FINANSOWEGO I POZOSTAŁYCH DOCHODÓW	5
ŚRÓDROCZNE SKRÓCONE SKONSOLIDOWANE SPRAWOZDANIE Z SYTUACJI FINANSOWEJ	6
ŚRÓDROCZNE SKRÓCONE SKONSOLIDOWANE SPRAWOZDANIE ZE ZMIAN W KAPITALE WŁASNYM	7
ŚRÓDROCZNE SKRÓCONE SKONSOLIDOWANE SPRAWOZDANIE Z PRZEPŁYWÓW PIENIĘŻNYCH	8
WYBRANE JEDNOSTKOWE DANE FINANSOWE	9
ŚRÓDROCZNE SKRÓCONE SPRAWOZDANIE Z WYNIKU FINANSOWEGO I POZOSTAŁYCH DOCHODÓW	10
ŚRÓDROCZNE SKRÓCONE SPRAWOZDANIE Z SYTUACJI FINANSOWEJ	11
ŚRÓDROCZNE SKRÓCONE SPRAWOZDANIE ZE ZMIAN W KAPITALE WŁASNYM	12
ŚRÓDROCZNE SKRÓCONE SPRAWOZDANIE Z PRZEPŁYWÓW PIENIĘŻNYCH	13
INFORMACJA DODATKOWA DO ŚRÓDROCZNEGO SKRÓCONEGO SKONSOLIDOWANEGO SPRAWOZDANIA FINANSOWEGO SPORZĄDZONEGO ZA IV KWARTAŁ 2015	14
1. OPIS ORGANIZACJI GRUPY KAPITAŁOWEJ EMITENTA ZE WSKAZANIEM JEDNOSTEK PODLEGAJĄCYCH KONSOLIDACJI	14
2. PODSTAWA SPORZĄDZENIA	15
3. PODSTAWA KONSOLIDACJI	15
4. WALUTA FUNKCJONALNA I WALUTA SPRAWOZDAŃ FINANSOWYCH	15
5. STOSOWANE ZASADY RACHUNKOWOŚCI	15
6. SEGMENTY SPRAWOZDAWCZE	15
7. NOTY OBJAŚNIAJĄCE DO ŚRÓDROCZNEGO SKRÓCONEGO SKONSOLIDOWANEGO SPRAWOZDANIA Z SYTUACJI FINANSOWEJ ORAZ ŚRÓDROCZNEGO SKRÓCONEGO SKONSOLIDOWANEGO SPRAWOZDANIA Z CAŁKOWITYCH DOCHODÓW	20
8. NOTY OBJAŚNIAJĄCE DO ŚRÓDROCZNEGO SKRÓCONEGO SPRAWOZDANIA Z SYTUACJI FINANSOWEJ ORAZ ŚRÓDROCZNEGO SKRÓCONEGO SPRAWOZDANIA Z CAŁKOWITYCH DOCHODÓW	21
9. ZWIĘZŁY OPIS ISTOTNYCH DOKONAŃ LUB NIEPOWODZEŃ EMITENTA W OKRESIE, KTÓREGO DOTYCZY RAPORT, WRAZ Z WYKAZEM NAJWAŻNIEJSZYCH ZDARZEŃ ICH DOTYCZĄCYCH	23
10. OPIS CZYNNIKÓW I ZDARZEŃ, W SZCZEGÓLNOŚCI O CHARAKTERZE NIETYPOWYM, MAJĄCYCH ZNACZĄCY WPŁYW NA OSIĄGNIĘTE WYNIKI FINANSOWE	24
11. INFORMACJE O CHARAKTERZE I ZAKRESIE WSZELKICH ZNACZĄCYCH OGRANICZEŃ ZDOLNOŚCI JEDNOSTEK ZALEŻNYCH DO PRZEKAZYWANIA FUNDUSZY JEDNOSTCE DOMINUJĄCEJ, W POSTACI DYWIDEND W ŚRODKACH PIENIĘŻNYCH LUB DO SPŁATY KREDYTÓW LUB POŻYCZEK	24
12. INFORMACJE O ISTOTNYCH TRANSAKCJACH NABYCIA I SPRZEDAŻY RZECZOWYCH AKTYWÓW TRWAŁYCH, ISTOTNYCH ZOBOWIĄZANIACH Z TYTUŁU DOKONANIA ZAKUPU RZECZOWYCH AKTYWÓW TRWAŁYCH, ISTOTNYCH ROZLICZENIACH Z TYTUŁU SPRAW SĄDOWYCH	24
13. OBJAŚNIENIA DOTYCZĄCE SEZONOWOŚCI LUB CYKLICZNOŚCI DZIAŁALNOŚCI EMITENTA W PREZENTOWANYM OKRESIE	24
14. INFORMACJA DOTYCZĄCA EMISJI, WYKUPU I SPŁATY NIEUDZIAŁOWYCH I KAPITAŁOWYCH PAPIERÓW WARTOŚCIOWYCH	25
15. INFORMACJA DOTYCZĄCA WYPŁACONEJ (LUB ZADEKLAROWANEJ) DYWIDENDY ŁĄCZNIE W PRZELICZENIU NA JEDNĄ AKCJĘ	25
16. WSKAZANIE ZDARZEŃ, KTÓRE WYSTĄPIŁY PO DNIU, NA KTÓRY SPORZĄDZONO SPRAWOZDANIE FINANSOWE, NIEUJĘTYCH W TYM SPRAWOZDANIU, A MOGĄCYCH W ZNACZĄCY SPOŚÓB WPŁYNAĆ NA PRZYSZŁE WYNIKI FINANSOWE EMITENTA	25
17. INFORMACJA DOTYCZĄCA ZMIAN ZOBOWIĄZAŃ WARUNKOWYCH LUB AKTYWÓW WARUNKOWYCH, KTÓRE NASTĄPIŁY OD CZASU ZAKOŃCZENIA OSTATNIEGO ROKU OBROTOWEGO	25
18. INFORMACJA NT. ZASTOSOWANYCH ŚREDNICH KURSÓW WYMIANY ŻŁOTEGO W OKRESIE OBJĘTYM SPRAWOZDANIEM FINANSOWYM I PORÓWNYWALNYMI DANymi FINANSOWymi W STOSUNKU DO EURO, USTALANE PRZEZ NBP	25
19. WSKAZANIE SKUTKÓW ZMIAN W STRUKTURZE JEDNOSTKI GOSPODARCZEJ, W TYM W WYNIKU POŁĄCZENIA JEDNOSTEK GOSPODARCZYCH, PRZEJĘCIA LUB SPRZEDAŻY JEDNOSTEK GRUPY KAPITAŁOWEJ EMITENTA, INWESTYCJI DŁUGOTERMINOWYCH, PODZIAŁU, RESTRUKTURYZACJI I ZANIECHANIA DZIAŁALNOŚCI	26

20. STANOWISKO ZARZĄDU ODNOŚNIE MOŻLIWOŚCI ZREALIZOWANIA WCZEŚNIEJ PUBLIKOWANYCH PROGNOZ WYNIKÓW NA DANY ROK, W ŚWIETLE WYNIKÓW ZAPREZENTOWANYCH W RAPORCIE KWARTALNYM W STOSUNKU DO WYNIKÓW PROGNOZOWANYCH.....	26
21. INFORMACJE NA TEMAT ZMIAN SYTUACJI GOSPODARCZEJ I WARUNKÓW PROWADZENIA DZIAŁALNOŚCI, KTÓRE MAJĄ ISTOTNY WPŁYW NA WARTOŚĆ GODZIWAJĄ AKTYWÓW FINANSOWYCH I ZOBOWIĄZAŃ FINANSOWYCH JEDNOSTKI.....	26
22. INFORMACJE O NIESPŁACENIU KREDYTU I POŻYCZKI LUB NARUSZENIU ISTOTNYCH POSTANOWIEŃ UMOWY KREDYTU LUB POŻYCZKI, W ODNIESIENIU DO KTÓRYCH NIE PODJĘTO ŻADNYCH DZIAŁAŃ NAPRAWCZYCH DO KOŃCA OKRESU SPRAWOZDAWCZEGO.....	26
23. WSKAZANIE POSTĘPOWAŃ TOCZĄCYCH SIĘ PRZED SĄDEM, ORGANEM WŁAŚCIWYM DLA POSTĘPOWANIA ARBITRAŻOWEGO LUB ORGANEM ADMINISTRACJI PUBLICZNEJ.....	26
24. INFORMACJE O UDZIELENIU PRZEZ EMITENTA LUB PRZEZ JEDNOSTKĘ OD NIEGO ZALEŻNĄ PORĘCZEŃ KREDYTU, POŻYCZKI LUB UDZIELENIU GWARANCJI ŁĄCZNIE JEDNEMU PODMIOTOWI LUB JEDNOSTCE ZALEŻNEJ OD TEGO PODMIOTU, JEŻELI ŁĄCZNA WARTOŚĆ ISTNIEJĄCYCH PORĘCZEŃ LUB GWARANCJI STANOWI RÓWNOWARTOŚĆ CO NAJMNIEJ 10% KAPITAŁÓW WŁASNYCH EMITENTA.....	26
25. WSKAZANIE AKCJONARIUSZY POSIADAJĄCYCH BEZPOŚREDNIO LUB POŚREDNIO PRZEZ PODMIOTY ZALEŻNE CO NAJMNIEJ 5% OGÓLNEJ LICZBY GŁOSÓW NA WALNYM ZGROMADZENIU EMITENTA NA DZIEŃ PRZEKAZANIA RAPORTU KWARTALNEGO.....	26
26. ZESTAWIENIE STANU POSIADANIA AKCJI EMITENTA LUB UPRAWNIEŃ DO NICH PRZEZ OSOBY ZARZĄDZAJĄCE I NADZORUJĄCE EMITENTA NA DZIEŃ PRZEKAZANIA RAPORTU KWARTALNEGO, WRAZ ZE WSKAZANIEM ZMIAN W STANIE POSIADANIA, W OKRESIE OD PRZEKAZANIA POPRZEDNIEGO RAPORTU KWARTALNEGO, ODRĘBNIEM DLA KAŻDEJ Z OSÓB.....	27
27. INFORMACJE O ZAWARCIU PRZEZ EMITENTA LUB JEDNOSTKĘ OD NIEGO ZALEŻNĄ JEDNEJ LUB WIELU TRANSAKCJI Z PODMIOTAMI POWIĄZANYMI, JEŻELI POJEDYNCZO LUB ŁĄCZNIE SĄ ONE ISTOTNE I ZOSTAŁY ZAWARTE NA INNYCH WARUNKACH NIŻ RYNKOWE.....	27
28. INFORMACJE O ZMIANIE SPOSOBU WYCENIANIA INSTRUMENTÓW FINANSOWYCH (WYCENIANYCH DOTYCHCZAS W WARTOŚCI GODZIWEJ).....	27
29. INFORMACJA DOTYCZĄCA ZMIANY W KLASYFIKACJI AKTYWÓW FINANSOWYCH W WYNIKU ZMIANY CELU LUB WYKORZYSTANIA TYCH AKTYWÓW.....	27
30. INFORMACJE, KTÓRE ZDANIEM EMITENTA SĄ ISTOTNE DLA OCENY SYTUACJI KADROWEJ, MAJĄTKOWEJ, FINANSOWEJ, WYNIKU FINANSOWEGO I ICH ZMIAN, ORAZ INFORMACJE, KTÓRE SĄ ISTOTNE DLA OCENY MOŻLIWOŚCI REALIZACJI ZOBOWIĄZAŃ PRZEZ EMITENTA.....	27
31. WSKAZANIE CZYNNIKÓW, KTÓRE W OCENIE EMITENTA BĘDĄ MIAŁY WPŁYW NA OSIĄGNIĘTE PRZEZ NIEGO WYNIKI W PERSPEKTYWIE CO NAJMNIEJ KOLEJNEGO KWARTAŁU.....	28
32. ZDARZENIE PO DACIE BILANSOWEJ.....	28

WYBRANE SKONSOLIDOWANE DANE FINANSOWE

	w tys. PLN		w tys. EUR	
	okres od 01.01.2015 do 31.12.2015	okres od 01.01.2014 do 31.12.2014	okres od 01.01.2015 do 31.12.2015	okres od 01.01.2014 do 31.12.2014
I. Przychody netto ze sprzedaży produktów, towarów i materiałów	2 307 738	2 009 059	551 457	479 569
II. Zysk z działalności operacyjnej	248 528	243 234	59 388	58 061
III. Zysk brutto	225 975	225 135	53 999	53 740
IV. Zysk netto	250 590	420 356	59 881	100 340
V. Przepływy pieniężne netto z działalności operacyjnej	287 021	54 045	68 587	12 901
VI. Przepływy pieniężne netto z działalności inwestycyjnej	(112 087)	(205 194)	(26 784)	(48 980)
VII. Przepływy pieniężne netto z działalności finansowej	8 521	169 319	2 036	40 417
VIII. Przepływy pieniężne netto, razem	183 455	18 170	43 838	4 337
IX. Zysk na jedną akcję (w zł/ EUR)	6,52	10,94	1,56	2,61
X. Rozwodniony zysk na jedną akcję (w zł/ EUR)	6,52	10,94	1,56	2,61
	w tys. PLN		w tys. EUR	
	31.12.2015	31.12.2014	31.12.2015	31.12.2014
XI. Aktywa, razem	2 009 333	1 794 232	471 508	420 954
XII. Zobowiązania i rezerwy na zobowiązania	888 854	841 993	208 578	197 544
XIII. Zobowiązania długoterminowe	335 541	256 935	78 738	60 281
XIV. Zobowiązania krótkoterminowe	553 313	585 058	129 840	137 263
XV. Kapitał własny	1 120 479	952 239	262 931	223 410
XVI. Kapitał zakładowy	3 840	3 840	901	901
XVII. Liczba akcji (w szt.)	38 400 000	38 400 000	38 400 000	38 400 000
XVIII. Wartość księgową na jedną akcję (w zł/EUR)	29,18	24,80	6,85	5,81
XIX. Rozwodniona wartość księgową na jedną akcję (w zł/EUR)	29,18	24,80	6,85	5,81
XX. Zadeklarowana lub wypłacona dywidenda na jedną akcję (w zł/EUR)	3,00	1,60	0,70	0,38

Dane finansowe przeliczono na EUR wg następujących zasad:

- poszczególne pozycje aktywów i pasywów według średnich kursów ogłoszonych przez Narodowy Bank Polski na dzień 31.12.2015 roku 1 EUR = 4,2615 oraz 31.12.2014 roku 1 EUR = 4,2623.
- poszczególne pozycje sprawozdania z wyniku finansowego i pozostałych dochodów całkowitych oraz przepływów pieniężnych według kursów stanowiących średnią arytmetyczną średnich kursów ustalonych przez Narodowy Bank Polski na ostatni dzień każdego zakończonego miesiąca w następujących okresach sprawozdawczych 01.01.2015 – 31.12.2015 oraz 01.01.2014 – 31.12.2014, odpowiednio: 1 EUR = 4,1848 i 1 EUR = 4,1893.

**ŚRÓDROCZNE SKRÓCONE SKONSOLIDOWANE SPRAWOZDANIE Z WYNIKU FINANSOWEGO
I POZOSTAŁYCH DOCHODÓW**

	okres od 01.10.2015 do 31.12.2015	okres od 01.01.2015 do 31.12.2015	okres od 01.10.2014 do 31.12.2014	okres od 01.01.2014 do 31.12.2014
Przychody ze sprzedaży	755 416	2 307 738	679 201	2 009 059
Koszt wytworzenia sprzedanych produktów, towarów i usług	(348 023)	(1 064 530)	(307 876)	(902 847)
Zysk brutto na sprzedaży	407 393	1 243 208	371 325	1 106 212
Pozostałe przychody operacyjne	11 526	31 194	12 672	20 497
Koszty sprzedaży	(269 912)	(928 801)	(224 827)	(775 298)
Koszty ogólne zarządu	(26 826)	(77 746)	(52 359)	(78 322)
Pozostałe koszty operacyjne	(3 886)	(19 327)	(8 013)	(29 855)
Zysk na działalności operacyjnej	118 295	248 528	98 798	243 234
Przychody finansowe	-	1 650	2 282	3 075
Koszty finansowe	(3 977)	(24 203)	(6 021)	(21 174)
Zysk przed opodatkowaniem	114 318	225 975	95 059	225 135
Podatek dochodowy	(9 096)	24 615	214 880	195 221
Zysk netto	105 222	250 590	309 939	420 356
Pozostałe dochody całkowite				
1. Inne dochody całkowite, które zostaną przeklasyfikowane na zyski lub straty po spełnieniu określonych warunków	3 524	5 051	(468)	(281)
- różnice kursowe z przeliczenia jednostek zagranicznych	3 524	5 051	(468)	(281)
2. Inne dochody całkowite, które nie zostaną przeklasyfikowane na zyski lub straty	-	-	-	-
- zyski / straty aktuarialne	-	-	-	-
Dochody całkowite razem	108 746	255 641	309 471	420 075
Zysk na jedną akcję				
podstawowy i rozwodniony	2,74 PLN	6,52 PLN	8,07 PLN	10,94 PLN

Ze względu na brak właścicieli mniejszościowych zysk (strata) netto i całkowity dochód przypada na akcjonariuszy CCC S.A.

ŚRÓDROCZNE SKRÓCONE SKONSOLIDOWANE SPRAWOZDANIE Z SYTUACJI FINANSOWEJ

	stan na 31.12.2015	stan na 31.12.2014
Aktywa trwałe		
Wartości niematerialne	7 781	9 310
Rzeczowe aktywa trwałe	570 787	520 875
Należności długoterminowe	10 000	15 000
Aktywa z tytułu podatku odroczonego	309 870	267 322
Aktywa trwałe razem	898 438	812 507
Aktywa obrotowe		
Zapasy	682 632	741 286
Należności z tytułu dostaw i usług oraz pozostałe należności	76 040	78 533
Należności z tytułu podatku dochodowego	6 862	-
Środki pieniężne i ich ekwiwalenty	345 361	161 906
Aktywa obrotowe razem	1 110 895	981 725
Aktywa razem	2 009 333	1 794 232
Kapitał własny		
Kapitał akcyjny	3 840	3 840
Kapitał zapasowy ze sprzedaży akcji powyżej ich wartości nominalnej	74 586	74 586
Różnice kursowe z konsolidacji	2 654	(2 397)
Pozostałe kapitały	32 457	4 658
Zyski zatrzymane	1 006 942	871 552
Razem kapitały własne	1 120 479	952 239
Zobowiązania długoterminowe		
Długoterminowe pożyczki i kredyty bankowe	86 000	6 000
Długoterminowe obligacje	210 000	210 000
Zobowiązania z tytułu dostaw i usług oraz pozostałe zobowiązania	5 265	-
Rezerwy długoterminowe	1 979	5 740
Rezerwa na podatek odroczonego	6 202	6 499
Otrzymane dotacje	26 095	28 696
Zobowiązania długoterminowe razem	335 541	256 935
Zobowiązania krótkoterminowe		
Zobowiązania z tytułu dostaw i usług oraz pozostałe zobowiązania	116 546	181 272
Zobowiązania z tytułu podatku dochodowego	6 010	31 766
Krótkoterminowe pożyczki i kredyty bankowe	422 805	362 007
Rezerwy krótkoterminowe	5 341	7 402
Otrzymane dotacje	2 611	2 611
Zobowiązania krótkoterminowe razem	553 313	585 058
Pasywa razem	2 009 333	1 794 232

ŚRÓDROCZNE SKRÓCONE SKONSOLIDOWANE SPRAWOZDANIE ZE ZMIAN W KAPITALE WŁASNYM

	Kapitał akcyjny	Kapitał zapasowy ze sprzedaży akcji powyżej ich wartości nominalnej	Pozostałe kapitały	Zyski zatrzymane	Różnice kursowe z przeliczenia jednostek zagranicznych	Razem kapitał własny
Na dzień 1 stycznia 2015	3 840	74 586	4 658	871 552	(2 397)	952 239
Wynik za okres 01.01.-31.12.2015	-	-	-	250 590	-	250 590
Różnice kursowe z przeliczenia	-	-	-	-	5 051	5 051
Całkowite dochody razem	-	-	-	250 590	5 051	255 641
Zadeklarowana wypłata dywidendy	-	-	-	(115 200)	-	(115 200)
Program opcji na akcje dla pracowników – wartość świadczenia	-	-	27 799	-	-	27 799
Na dzień 31 grudnia 2015	3 840	74 586	32 457	1 006 942	2 654	1 120 479

	Kapitał akcyjny	Kapitał zapasowy ze sprzedaży akcji powyżej ich wartości nominalnej	Pozostałe kapitały	Zyski zatrzymane	Różnice kursowe z przeliczenia jednostek zagranicznych	Razem kapitał własny
Na dzień 1 stycznia 2014	3 840	74 586	2 196	513 349	(2 116)	591 855
Wynik za rok	-	-	-	420 356	-	420 356
Różnice kursowe z przeliczenia	-	-	-	(713)	(281)	(994)
Całkowite dochody razem	-	-	-	419 643	(281)	419 362
Wypłata dywidendy	-	-	-	(61 440)	-	(61 440)
Program opcji na akcje dla pracowników – wartość świadczenia	-	-	2 462	-	-	2 462
Na dzień 31 grudnia 2014	3 840	74 586	4 658	871 552	(2 397)	952 239

ŚRÓDROCZNE SKRÓCONE SKONSOLIDOWANE SPRAWOZDANIE Z PRZEPIYWÓW PIENIĘŻNYCH

	okres od 01.01.2015 do 31.12.2015	okres od 01.01.2014 do 31.12.2014
Zysk brutto przed opodatkowaniem:	225 975	225 135
Korekty:	61 046	(171 090)
Amortyzacja	59 054	52 707
Odsetki i udziały w zyskach (dywidendy)	(1 035)	(508)
Zyski (straty) z tytułu różnic kursowych	5 050	(994)
Zysk (strata) na działalności inwestycyjnej	(8 475)	9 476
Koszty z tytułu emisji obligacji	-	630
Koszty z tytułu odsetek	17 078	18 811
Zmiana stanu rezerw	(5 823)	6 230
Zmiana stanu zapasów	58 655	(278 279)
Zmiana stanu należności	13 369	(35)
Zmiana stanu zobowiązań krótkoterminowych, z wyjątkiem pożyczek i kredytów	(60 639)	32 463
Podatek dochodowy zapłacony	(43 986)	(14 053)
Inne korekty	27 798	2 462
Przeptywy pieniężne netto z działalności operacyjnej	287 021	54 045
Przeptywy środków pieniężnych z działalności inwestycyjnej		
Otrzymane odsetki	1 035	508
Wpływy ze sprzedaży rzeczowych aktywów trwałych	23 009	11 046
Wpływy z tytułu pożyczek udzielonych stronom trzecim	453	4 896
Wydatki z tytułu pożyczek udzielonych stronom trzecim	(13 192)	(15 401)
Nabycie wartości niematerialnych	(3 176)	(2 618)
Nabycie rzeczowych aktywów trwałych	(120 216)	(203 625)
Przeptywy pieniężne netto z działalności inwestycyjnej	(112 087)	(205 194)
Przeptywy środków pieniężnych z działalności finansowej		
Wpływy z tytułu zaciągnięcia kredytów i pożyczek	303 535	194 823
Emisja dłużnych papierów wartościowych	-	209 370
Dywidendy i inne wypłaty na rzecz właścicieli	(115 200)	(61 440)
Splaty kredytów i pożyczek	(162 736)	(154 623)
Płatności zobowiązań z tytułu umów leasingu finansowego	-	-
Odsetki zapłacone	(17 078)	(18 811)
Przeptywy pieniężne netto z działalności finansowej	8 521	169 319
Przeptywy pieniężne razem	183 455	18 170
Zwiększenie (zmniejszenie) netto stanu środków pieniężnych i ekwiwalentów środków pieniężnych	183 455	18 170
Środki pieniężne i ich ekwiwalenty na początek okresu	161 906	143 736
Środki pieniężne i ich ekwiwalenty na koniec okresu	345 361	161 906

WYBRANE JEDNOSTKOWE DANE FINANSOWE

	w tys. PLN		w tys. EUR	
	okres od 01.01.2015 do 31.12.2015	okres od 01.01.2014 do 31.12.2014	okres od 01.01.2015 do 31.12.2015	okres od 01.01.2014 do 31.12.2014
I. Przychody netto ze sprzedaży produktów, towarów i materiałów	1 673 878	1 695 891	399 990	404 815
II. Zysk z działalności operacyjnej	50 305	132 560	12 021	31 643
III. Zysk brutto	307 253	141 030	73 421	33 664
IV. Zysk netto	296 131	115 825	70 763	27 648
V. Przepływy pieniężne netto z działalności operacyjnej	342 953	(60 597)	81 952	(14 465)
VI. Przepływy pieniężne netto z działalności inwestycyjnej	(98 524)	(178 963)	(23 543)	(42 719)
VII. Przepływy pieniężne netto z działalności finansowej	(122 599)	213 993	(29 296)	51 081
VIII. Przepływy pieniężne netto, razem	121 830	(25 567)	29 113	(6 103)
IX. Zysk na jedną akcję (w zł/ EUR)	7,71	3,01	1,84	0,72
X. Rozwodniony zysk na jedną akcję (w zł/ EUR)	7,71	3,01	1,84	0,72
	w tys. PLN		w tys. EUR	
	31.12.2015	31.12.2014	31.12.2015	31.12.2014
XI. Aktywa, razem	1 088 501	968 466	255 427	227 217
XII. Zobowiązania i rezerwy na zobowiązania	424 713	513 673	99 663	120 515
XIII. Zobowiązania długoterminowe	237 232	245 833	55 669	57 676
XIV. Zobowiązania krótkoterminowe	187 481	267 840	43 994	62 839
XV. Kapitał własny	663 788	454 793	155 764	106 701
XVI. Kapitał zakładowy	3 840	3 840	901	901
XVII. Liczba akcji (w szt.)	38 400 000	38 400 000	38 400 000	38 400 000
XVIII. Wartość księgową na jedną akcję (w zł/EUR)	17,29	11,84	4,06	2,78
XIX. Rozwodniona wartość księgową na jedną akcję (w zł/EUR)	17,29	11,84	4,06	2,78
XX. Zadeklarowana lub wypłacona dywidenda na jedną akcję (w zł/EUR)	3,00	1,60	0,70	0,38

Dane finansowe przeliczono na EUR wg następujących zasad:

- poszczególne pozycje aktywów i pasywów według średnich kursów ogłoszonych przez Narodowy Bank Polski na dzień 31.12.2015 roku 1 EUR = 4,2615 oraz 31.12.2014 roku 1 EUR = 4,2623.
- poszczególne pozycje sprawozdania z wyniku finansowego i pozostałych dochodów całkowitych oraz przepływów pieniężnych według kursów stanowiących średnią arytmetyczną średnich kursów ustalonych przez Narodowy Bank Polski na ostatni dzień każdego zakończonego miesiąca w następujących okresach sprawozdawczych 01.01.2015 – 31.12.2015 oraz 01.01.2014 – 31.12.2014, odpowiednio: 1 EUR = 4,1848 i 1 EUR = 4,1893.

ŚRÓDROCZNE SKRÓCONE SPRAWOZDANIE Z WYNIKU FINANSOWEGO I POZOSTAŁYCH DOCHODÓW

	okres od 01.10.2015 do 31.12.2015	okres od 01.01.2015 do 31.12.2015	okres od 01.10.2014 do 31.12.2014	okres od 01.01.2014 do 31.12.2014
Przychody ze sprzedaży	485 234	1 673 878	432 715	1 695 891
Koszt wytworzenia sprzedanych produktów, towarów i usług	(362 188)	(1 179 183)	(297 388)	(996 152)
Zysk brutto na sprzedaży	123 046	494 695	135 327	699 739
Pozostałe przychody operacyjne	2 640	15 128	7 008	11 822
Koszty sprzedaży	(103 712)	(425 358)	(131 984)	(551 611)
Koszty ogólne zarządu	(5 406)	(24 467)	(6 468)	(10 209)
Pozostałe koszty operacyjne	(1 922)	(9 693)	(4 576)	(17 181)
Zysk na działalności operacyjnej	14 646	50 305	(693)	132 560
Przychody finansowe	55 883	269 504	27 128	29 154
Koszty finansowe	(1 420)	(12 556)	(3 860)	(20 684)
Zysk przed opodatkowaniem	69 109	307 253	22 575	141 030
Podatek dochodowy	(9 912)	(11 122)	(7 769)	(25 205)
Zysk netto	59 197	296 131	14 806	115 825
Pozostałe dochody całkowite	-	-	-	-
1. Inne dochody całkowite, które zostaną przeklasyfikowane na zyski lub straty po spełnieniu określonych warunków	-	-	-	-
- różnice kursowe z przeliczenia jednostek zagranicznych	-	-	-	-
2. Inne dochody całkowite, które nie zostaną przeklasyfikowane na zyski lub straty	-	-	-	-
- zyski / straty aktuarialne	-	-	-	-
Dochody całkowite razem	59 197	296 131	14 806	115 825
Zysk na jedną akcję podstawowy i rozwodniony	1,54 PLN	7,71 PLN	0,38 PLN	3,01 PLN

ŚRÓDROCZNE SKRÓCONE SPRAWOZDANIE Z SYTUACJI FINANSOWEJ

	stan na 31.12.2015	stan na 31.12.2014
Aktywa trwałe		
Wartości niematerialne	4 881	5 736
Rzeczowe aktywa trwałe	316 130	288 679
Inwestycje długoterminowe	116 500	107 175
Udzielone pożyczki	10 852	47 308
Aktywa z tytułu podatku odroczonego	4 611	4 422
Aktywa trwałe razem	452 974	453 320
Aktywa obrotowe		
Zapasy	173 861	228 303
Należności z tytułu dostaw i usług oraz pozostałe należności	76 040	121 507
Należności z tytułu podatku dochodowego	4 630	-
Udzielone pożyczki	200 176	106 346
Środki pieniężne i ich ekwiwalenty	180 820	58 990
Aktywa obrotowe razem	635 527	515 146
Aktywa razem	1 088 501	968 466
Kapitał własny		
Kapitał akcyjny	3 840	3 840
Kapitał zapasowy ze sprzedaży akcji powyżej ich wartości nominalnej	74 586	74 586
Pozostałe kapitały	32 456	4 392
Zyski zatrzymane	552 906	371 975
Razem kapitały własne	663 788	454 793
Zobowiązania długoterminowe		
Długoterminowe pożyczki i kredyty bankowe	-	6 000
Długoterminowe obligacje	210 000	210 000
Rezerwy długoterminowe	1 137	1 137
Otrzymane dotacje	26 095	28 696
Zobowiązania długoterminowe razem	237 232	245 833
Zobowiązania krótkoterminowe		
Zobowiązania z tytułu dostaw i usług oraz pozostałe zobowiązania	160 988	204 736
Zobowiązania z tytułu podatku dochodowego	-	12 756
Krótkoterminowe pożyczki i kredyty bankowe	23 456	44 311
Rezerwy krótkoterminowe	426	3 426
Otrzymane dotacje	2 611	2 611
Zobowiązania krótkoterminowe razem	187 481	267 840
Pasywa razem	1 088 501	968 466

ŚRÓDROCZNE SKRÓCONE SPRAWOZDANIE ZE ZMIAN W KAPITALE WŁASNYM

	Kapitał akcyjny	Kapitał zapasowy ze sprzedaży akcji powyżej ich wartości nominalnej	Pozostałe kapitały	Zyski zatrzymane	Razem kapitał własny
Na dzień 1 stycznia 2015	3 840	74 586	4 392	371 975	454 793
Wynik za okres 01.01.-31.12.2015	-	-	-	296 131	296 131
Całkowite dochody razem	-	-	-	296 131	296 131
Zadeklarowana wypłata dywidendy	-	-	-	(115 200)	(115 200)
Program opcji na akcje dla pracowników – wartość świadczenia	-	-	28 064	-	28 064
Na dzień 31 grudnia 2015	3 840	74 586	32 456	552 906	663 788

	Kapitał akcyjny	Kapitał zapasowy ze sprzedaży akcji powyżej ich wartości nominalnej	Pozostałe kapitały	Zyski zatrzymane	Razem kapitał własny
Na dzień 1 stycznia 2014	3 840	74 586	2 196	317 590	398 212
Wynik za rok	-	-	-	115 825	115 825
Całkowite dochody razem	-	-	-	115 825	115 825
Wypłata dywidendy	-	-	-	(61 440)	(61 440)
Program opcji na akcje dla pracowników – wartość świadczenia	-	-	2 196	-	2 196
Na dzień 31 grudnia 2014	3 840	74 586	4 392	371 975	454 793

ŚRÓDROCZNE SKRÓCONE SPRAWOZDANIE Z PRZEPLYWÓW PIENIĘŻNYCH

	okres od 01.01.2015 do 31.12.2015	okres od 01.01.2014 do 31.12.2014
Zysk brutto przed opodatkowaniem:	307 253	141 030
Korekty:	35 700	(201 627)
Amortyzacja	33 575	31 631
Odsetki i udziały w zyskach (dywidendy)	(54 683)	(26 294)
Zysk (strata) na działalności inwestycyjnej	(6 677)	9 465
Koszty z tytułu odsetek	7 410	14 081
Koszty z tytułu emisji obligacji	-	630
Zmiana stanu rezerw	(3 000)	940
Zmiana stanu zapasów	54 442	(240 467)
Zmiana stanu należności	(168 590)	(24 306)
Zmiana stanu zobowiązań krótkoterminowych, z wyjątkiem pożyczek i kredytów	182 184	43 535
Podatek dochodowy zapłacony	(28 649)	(12 565)
Inne korekty	19 688	1 723
Przeływy pieniężne netto z działalności operacyjnej	342 953	(60 597)
Przeływy środków pieniężnych z działalności inwestycyjnej		
Otrzymane odsetki	3 966	1 667
Otrzymane dywidendy	7 026	-
Wpływy ze sprzedaży rzeczowych aktywów trwałych	17 995	8 302
Wpływy z tytułu udzielonych pożyczek	24 847	12 879
Wydatki na podwyższenie kapitału w jednostkach zależnych	(948)	(10 353)
Nabycie wartości niematerialnych	(216)	(489)
Nabycie rzeczowych aktywów trwałych	(68 972)	(59 218)
Udzielone pożyczki	(82 222)	(131 751)
Przeływy pieniężne netto z działalności inwestycyjnej	(98 524)	(178 963)
Przeływy środków pieniężnych z działalności finansowej		
Wpływy z tytułu zaciągnięcia kredytów i pożyczek	12 019	126 553
Emisja obligacji	-	209 370
Dywidendy i inne wypłaty na rzecz właścicieli	(115 200)	(61 440)
Spląty kredytów i pożyczek	(12 008)	(46 409)
Płatności zobowiązań z tytułu umów leasingu finansowego	-	-
Odsetki zapłacone	(7 410)	(14 081)
Przeływy pieniężne netto z działalności finansowej	(122 599)	213 993
Przeływy pieniężne razem	121 830	(25 567)
Zwiększenie (zmniejszenie) netto stanu środków pieniężnych i ekwiwalentów środków pieniężnych, w tym:	121 830	(33 664)
-zmiana stanu środków pieniężnych z tytułu wydzielenia ZCP	-	(8 097)
Środki pieniężne i ich ekwiwalenty na początek okresu	58 990	92 654
Środki pieniężne i ich ekwiwalenty na koniec okresu	180 820	58 990

INFORMACJA DODATKOWA DO ŚRÓDROCZNEGO SKRÓCONEGO SKONSOLIDOWANEGO SPRAWOZDANIA FINANSOWEGO SPORZĄDZONEGO ZA IV KWARTAŁ 2015

Nazwa Spółki dominującej:	CCC Spółka Akcyjna
Siedziba Spółki dominującej:	Polkowice
Adres:	ul. Strefowa 6, 59-101 Polkowice
Telefon:	+48 (76) 845 84 00
Telefax:	+48 (76) 845 84 31
Poczta elektroniczna:	ccc@ccc.eu
Strona internetowa:	www.ccc.eu
Rejestracja:	Sąd Rejonowy dla Wrocławia – Fabrycznej we Wrocławiu, IX Wydział Gospodarczy Krajowego Rejestru Sądowego,
KRS:	0000211692
Regon:	390716905
NIP	692-22-00-609
Przedmiot działalności:	Głównym przedmiotem działalności Grupy według Europejskiej Klasyfikacji Działalności jest handel hurtowy i detaliczny odzieżą i obuwiem (EKD 5142).

1. Opis organizacji Grupy Kapitałowej Emitenta ze wskazaniem jednostek podlegających konsolidacji.

Na dzień 31 grudnia 2015 roku Grupę Kapitałową CCC S.A. tworzyły jednostka dominująca CCC S.A. z siedzibą w Polkowicach oraz następujące podmioty zależne:

Podmioty zależne CCC S.A.	Siedziba/Kraj	Udział w kapitale podmiotu %	Wartość nominalna udziałów	Rodzaj działalności
CCC Factory Sp. z o.o.	Polkowice, Polska	100	15 559 000 PLN	produkcyjna
CCC Czech s.r.o.	Praga, Czechy	100	112 600 000 CZK	handlowa
CCC Slovakia s.r.o.	Bratysława, Słowacja	100	5 000 EUR	handlowa
CCC Hungary Shoes Kft.	Budapeszt, Węgry	100	10 000 000 HUF	handlowa
CCC Austria Ges.M.b.H.	Graz, Austria	100	100 000 EUR	handlowa
CCC Shoes Ayakkabıcılık Ticaret Limited Sirketi	Istambuł, Turcja	100	50 000 TRY	handlowa
CCC Obutev d o.o.	Maribor, Słowenia	100	50 000 EUR	handlowa
CCC Hrvatska d o.o.	Zagrzeb, Chorwacja	100	380 000 HRK	handlowa
CCC Germany GmbH	Frankfurt nad Menem, Niemcy	100	100 000 EUR	handlowa
CCC Shoes Bulgaria EOOD	Sofia, Bułgaria	100	100 000 BGN	handlowa
CCC Isle of Man Ltd.	Douglas, Wyspa Man	100	100 GBP	usługowa
CCC.eu sp. z o.o.	Polkowice, Polska	100 *	2 005 000 PLN	zakupy i sprzedaż
CCC Shoes & Bags sp. z o.o.	Polkowice, Polska	100	2 125 090 000 PLN	inwestycyjna
NG2 Suisse S.a.r.l.	Zug, Szwajcaria	100	20 000 CHF	w likwidacji

* Spółka CCC.eu. Sp. z o.o. jest spółką zależną od CCC Shoes & Bags Sp. z o.o. (99,75%) i zależną od Emitenta (0,25%).

Spółka CCC S.A. posiada bezpośrednio i pośrednio 100% udziału w kapitałach ww. podmiotów oraz 100% udziału w całkowitej liczbie głosów Spółek.

2. Podstawa sporządzenia.

Grupa Kapitałowa CCC S.A. prezentuje śródroczne skrócone skonsolidowane sprawozdanie finansowe za IV kwartał 2015 roku rozpoczynający się 1 października 2015 roku i kończący się 31 grudnia 2015 roku oraz dane narastająco za okres od 1 stycznia 2015 roku do 31 grudnia 2015 roku.

Prezentowane śródroczne skrócone sprawozdanie finansowe zostało sporządzone zgodnie z MSR 34 „Śródroczna sprawozdawczość finansowa”. Sprawozdanie to nie obejmuje wszystkich informacji i ujawnień wymaganych w rocznym sprawozdaniu finansowym i powinno być odczytywane wraz ze sprawozdaniem finansowym za okres 1.01.2014 - 31.12.2014 r., które zostało sporządzone zgodnie z Międzynarodowymi Standardami Sprawozdawczości Finansowej zatwierdzonymi przez Unię Europejską.

3. Podstawa konsolidacji.

Śródroczne skrócone skonsolidowane sprawozdanie finansowe zawiera sprawozdanie jednostki dominującej CCC S.A. oraz sprawozdania spółek zależnych.

Jednostki zależne podlegają konsolidacji w okresie od dnia przejścia kontroli przez Grupę do dnia ustania kontroli.

Wszystkie podmioty wchodzące w skład Grupy Kapitałowej były objęte kontrolą w okresie sprawozdawczym. Wszelkie transakcje, salda, przychody i koszty pomiędzy podmiotami powiązanimi objętymi konsolidacją podlegają wyłączeniom konsolidacyjnym.

4. Waluta funkcjonalna i waluta sprawozdań finansowych.

Pozycje zawarte w śródrocznych skróconych sprawozdaniach finansowych poszczególnych jednostek Grupy wycenia się w walucie podstawowego środowiska gospodarczego, w którym dana jednostka prowadzi działalność („waluta funkcjonalna”). Skonsolidowane sprawozdanie finansowe prezentowane jest w walucie polski złoty (PLN), która jest walutą funkcjonalną i walutą prezentacji Grupy.

5. Stosowane zasady rachunkowości.

Zasady rachunkowości stosowane przez Spółki Grupy Kapitałowej CCC S.A. nie zmieniły się w stosunku do tych stosowanych w sprawozdaniu finansowym za rok obrotowy od 1 stycznia do 31 grudnia 2014 r., poza zastosowaniem nowych standardów.

6. Segmenty sprawozdawcze.

Identyfikacja segmentów operacyjnych

Segmenty operacyjne są przedstawiane w sposób spójny ze sprawozdawczością wewnętrzną dostarczaną głównemu decydentowi operacyjnemu (GDO) – zarząd podmiotu dominującego. Wyodrębnia się segmenty operacyjne w postaci sklepów i kontrahentów franczyzowych w ujęciu geograficznym. Spółka wyróżnia 3 rynki operacyjne: Polska, pozostałe kraje Unii Europejskiej, pozostałe.

Identyfikacja segmentów sprawozdawczych

Wyodrębnione segmenty operacyjne (sklepy, kontrahenci franczyzowi) są agregowane w segmenty sprawozdawcze, ponieważ spełniają kryteria agregacji opisane w MSSF 8. Grupa Kapitałowa CCC S.A. wyodrębnia 3 segmenty sprawozdawcze w swej działalności: „działalność dystrybucyjna”, „działalność produkcyjna”, „zarządzanie znakiem towarowym”.

Grupa Kapitałowa CCC S.A. w wykazanych segmentach prowadzi działalność gospodarczą osiągając określone przychody i ponosząc koszty. Wyniki działalności segmentów są regularnie przeglądane przez GDO (osoby podejmujące główne decyzje operacyjne). Dostępne są również informacje finansowe dotyczące wyodrębnionych segmentów.

Segment „działalność dystrybucyjna”

Segment „działalność dystrybucyjna” obejmuje sprzedaż obuwia, torebek akcesoriów do pielęgnacji obuwia, drobnej galanterii odzieżowej. Sprzedaż realizowana jest przez Grupę Kapitałową CCC S.A. we własnych placówkach na terenie Polski, Czech, Słowacji, Węgier, Niemiec, Austrii, Chorwacji, Słowenii, Bułgarii oraz Turcji - „detal” oraz skierowana do franczyzobiorców krajowych i zagranicznych oraz innych odbiorców hurtowych – „franczyza”.

6. Segmenty sprawozdawcze (cd.)

Sprzedaż detaliczna prowadzona jest w ramach sieci: CCC, BOTI, LASOCKI. Segmentem operacyjnym jest każdy indywidualny sklep działający w jednej z sieci i oddzielnie analizowany przez GDO. Ze względu na podobieństwo długoterminowych średnich marż brutto, a także ze względu na podobny charakter towarów (m.in. obuwie, torebki, akcesoria do pielęgnacji obuwia, drobna galanteria odzieżowa), sposób dystrybucji towarów i kategorii odbiorców (sprzedaż realizowana we własnych placówkach i skierowana do klientów detalicznych) „detal” obejmuje informacje finansowe łącznie dla sieci CCC, BOTI, LASOCKI zagregowane według rynków operacyjnych.

Sprzedaż hurtowa skierowana jest do franczyzobiorców krajowych i zagranicznych oraz innych odbiorców hurtowych. Segmentem operacyjnym jest każdy indywidualny odbiorca działający na poszczególnych rynkach operacyjnych i oddzielnie analizowany przez GDO. Ze względu na podobieństwo długoterminowych średnich marży brutto, a także ze względu na podobny charakter towarów (m.in. obuwie, torebki, akcesoria do pielęgnacji obuwia, drobna galanteria odzieżowa) i świadczonych usług (m.in. refaktury usług transportowych), sposób dystrybucji towarów i kategorii odbiorców (sprzedaż skierowana do odbiorców hurtowych), „franczyza” obejmuje informacje finansowe dla wszystkich kontrahentów zagregowane w ujęciu geograficznym.

Segment „działalność produkcyjna”

Segment „działalność produkcyjna” obejmuje wartość produkcji sprzedanej. Sprzedaż realizowana jest na terenie Polski przez CCC Factory sp. z o.o. przede wszystkim na rzecz CCC.eu sp z o.o. (do dnia restrukturyzacji w tj. 30.09.2014 – na rzecz CCC S.A.)

Segment „zarządzanie znakiem towarowym”

Segment „zarządzanie znakiem towarowym” obejmuje wartość udzielonych licencji do sprzedaży towarów pod znakiem CCC, BOTI i LASOCKI. Licencje udzielane były przez NG2 Suisse s.a.r.l. zarówno podmiotom Grupy Kapitałowej CCC S.A., jak i podmiotom franczyzowym. Obecnie prawa do znaków posiada spółka CCC.eu sp z o.o.

Zasady rachunkowości segmentów operacyjnych są takie same jak zasady polityki rachunkowości, według których Spółki Grupy Kapitałowej CCC S.A. sporządzają sprawozdania finansowe. Grupa ocenia wyniki działalności segmentów na podstawie wyników finansowych.

Pozostałe ujawnienia dotyczące segmentów sprawozdawczych.

Nie występują następujące pozycje: udział jednostki w zysku lub stracie jednostek stowarzyszonych i wspólnych przedsięwzięciach oraz inne niż amortyzacja i aktyw z tyt. podatku odroczonego istotne pozycje niepieniężne. Grupa Kapitałowa CCC S.A. nie przedstawia w skonsolidowanym sprawozdaniu informacji na temat głównych klientów, gdyż przychody z pojedynczym klientem zewnętrznym nie przekraczają 10% przychodów Grupy Kapitałowej CCC S.A.

W dniu 30 września 2014 r. spółka CCC S.A. wniosła jako wkład niepieniężny do spółki zależnej CCC Shoes & Bags Sp. z o.o. zorganizowaną część przedsiębiorstwa oraz objęła udziały w podwyższonym kapitale zakładowym tej spółki. Opisane działania, związane z procesem restrukturyzacji organizacyjnej i procesowej Emitenta, spowodowały, iż spółka CCC S.A. od dnia 30 września nie prowadzi bieżącej działalności w segmencie „hurt”.

W dniu 4 listopada 2014 r. Zgromadzenie Wspólników Spółki NG2 Suisse S.a.r.l. wyraziło zgodę na przeniesienie praw ochronnych do znaków na rzecz Spółki CCC.eu Sp. z o.o. Opisane działania, związane z procesem restrukturyzacji organizacyjnej i procesowej GK CCC S.A., spowodowały, iż spółka NG2 Suisse s.a.r.l. nie prowadzi bieżącej działalności w segmencie „zarządzanie znakiem towarowym”.

Śródroczne skrócone sprawozdanie finansowe Grupy Kapitałowej CCC S.A. z IV kwartał 2015
kwoty wyrażone są w tys. złotych, o ile nie podano inaczej

6. Segmenty sprawozdawcze (cd.)

okres od 01.01.2015 do 31.12.2015	Działalność dystrybucyjna							Działalność produkcyjna	Zarządzanie znakiem towarowym	korekty konsolida- cyjne	nieprzy- pisane	RAZEM
	Polska		Unia Europejska		Pozostałe		Razem					
	detal	franczyza	detal	franczyza	detal	franczyza						
Przychody ze sprzedaży	1 438 366	13 133	739 578	87 040	7 971	19 126	2 305 214	282 025	-	(281 801)	2 300	2 307 738
Koszt własny sprzedaży	(713 747)	(8 128)	(326 275)	(57 916)	(3 354)	(14 064)	(1 123 484)	(222 847)	-	281 801	-	(1 064 530)
Transakcje między segmentami	37 854	266	19 883	601	166	500	59 270	(59 270)	-	-	-	-
Zysk brutto ze sprzedaży	762 473	5 271	433 186	29 725	4 783	5 562	1 241 000	(92)	-	-	2 300	1 243 208
Koszty sprzedaży i zarządu	(543 317)	(712)	(426 558)	(12 459)	(6 725)	(735)	(990 506)	(14 934)	-	-	(1 107)	(1 006 547)
Transakcje między segmentami	(9 532)	(67)	(5 007)	(151)	(42)	(126)	(14 925)	14 925	-	-	-	-
Saldo przychodów i kosztów operacyjnych	9 999	33	2 486	511	54	217	13 300	(1 433)	-	-	-	11 867
Transakcje między segmentami	(914)	(6)	(480)	(15)	(4)	(12)	(1 431)	1 431	-	-	-	-
Zysk operacyjny	218 709	4 519	3 627	17 611	(1 934)	4 906	247 438	(103)	-	-	1 193	248 528
Saldo przychodów i kosztów finansowych	(21 363)	(243)	(9 766)	(1 734)	(100)	(421)	(33 627)	4 024	-	-	7 050	(22 553)
Transakcje między segmentami	6 934	51	3 533	386	28	125	11 057	(4 007)	-	-	(7 050)	-
Zysk przed opodatkowaniem	204 280	4 327	(2 606)	16 263	(2 006)	4 610	224 868	(86)	-	-	1 193	225 975
Podatek dochodowy											24 615	24 615
Zysk netto												250 590
Zysk netto wykazany w sprawozdaniu z wyniku finansowego i pozostałych dochodów całkowitych												250 590

Aktywa, w tym:	1 057 406	17 991	685 960	56 937	11 115	13 826	1 843 235	166 098	-	-	-	2 009 333
- aktywa trwałe	265 550	11 153	205 640	8 218	1 726	1 996	494 282	94 286	-	-	-	588 568
- aktywa z tyt. podatku odroczonego	190 129	2 113	86 108	15 054	872	3 656	297 931	11 939	-	-	-	309 870
Koszty z tyt. odsetek	(10 646)	(72)	(5 511)	(637)	(50)	(162)	(17 078)	-	-	-	-	(17 078)
Amortyzacja	(32 524)	(118)	(21 756)	(838)	(324)	(204)	(55 763)	(3 291)	-	-	-	(59 054)

Śródroczne skrócone sprawozdanie finansowe Grupy Kapitałowej CCC S.A. z IV kwartał 2015
kwoty wyrażone są w tys. złotych, o ile nie podano inaczej

6. Segmenty sprawozdawcze (cd.)

okres od 01.01.2014 do 31.12.2014	Działalność dystrybucyjna							Działalność produkcyjna	Zarządzanie znakiem towarowym	korekty konsolida- cyjne	nieprzy- pisane	RAZEM
	Polska		Unia Europejska		Pozostałe		Razem					
	detal	hurt	detal	hurt	detal	hurt						
Przychody ze sprzedaży	1 398 828	1 383	525 958	50 377	5 341	25 492	2 007 379	281 361	29 064	(309 045)	300	2 009 059
Koszt własny sprzedaży	(657 197)	482	(232 084)	(38 667)	(3 187)	(21 736)	(952 389)	(231 198)	-	280 740	-	(902 847)
Transakcje między segmentami	34 051	-	13 028	1 802	118	660	49 659	(49 659)	-	-	-	-
Zysk brutto ze sprzedaży	775 682	1 865	306 902	13 512	2 272	4 416	1 104 649	504	29 064	(28 305)	300	1 106 212
Koszty sprzedaży i zarządu	(536 980)	(670)	(288 038)	(6 353)	(5 108)	(1 830)	(838 979)	(6 832)	(546)	28 305	(35 568)	(853 620)
Transakcje między segmentami	16 777	-	4 512	(248)	(16)	(91)	20 934	6 829	(27 763)	-	-	-
Saldo pozostałych przychodów i kosztów operacyjnych	(10 739)	141	669	(36)	14	367	(9 584)	273	(7 276)	7 229	-	(9 358)
Transakcje między segmentami	149	-	61	10	1	4	225	(272)	7 276	(7 229)	-	-
Zysk operacyjny	244 889	1 336	24 106	6 885	(2 837)	2 866	277 245	502	755	-	(35 268)	243 234
Saldo przychodów i kosztów finansowych	(14 234)	(110)	(5 807)	(647)	(257)	(475)	(21 530)	478	2 953	-	-	(18 099)
Transakcje między segmentami	2 459	18	868	153	31	50	3 579	(477)	(3 102)	-	-	-
Zysk przed opodatkowaniem	233 114	1 244	19 167	6 391	(3 063)	2 441	259 294	503	606	-	(35 268)	225 135
Podatek dochodowy											195 221	195 221
Zysk netto												420 356
Zysk netto wykazany w sprawozdaniu z wyniku finansowego i pozostałych dochodów całkowitych												420 356

Aktywa, w tym:	1 001 889	20 945	538 248	48 584	7 062	14 538	1 631 266	152 134	10 832	-	-	1 794 232
- aktywa trwałe	248 450	15 618	180 278	5 861	2 035	2 676	454 918	90 267	-	-	-	545 185
- aktywa z tyt. podatku odroczonego	169 006	882	62 983	9 025	629	4 253	246 778	20 544	-	-	-	267 322
Koszty z tyt. odsetek	(12 884)	(89)	(4 604)	(732)	(20)	(482)	(18 811)	-	-	-	-	(18 811)
Amortyzacja	(30 802)	(62)	(18 043)	(566)	(294)	(268)	(50 035)	(1 901)	-	-	(771)	(52 707)

6. Segmenty sprawozdawcze (cd.)

	2015	2014
Przychody ze sprzedaży:	2 307 738	2 009 059
- przypisanych od państwa będącego siedzibą Emitenta	1 454 023	1 401 133
- przypisanych od pozostałych państw, w tym m.in.:	853 715	607 926
- Austrii	77 253	48 828
- Chorwacji	32 053	17 657
- Niemiec	123 971	45 959
- Czech	205 358	170 500
- Słowacji	121 508	100 759
- Słowenii	25 484	13 211
- Turcji	7 971	5 341
- Węgier	143 675	129 043
- Bułgarii	10 276	-
- Rumunii	67 331	38 170
- Łotwy	17 914	11 409
Razem	2 307 738	2 009 059

	2015	2014
Przychody ze sprzedaży:	2 307 738	2 009 059
- obuwie	2 093 084	1 822 301
- pozostałe	214 654	186 758
Razem	2 307 738	2 009 059

	2015	2014
Aktywa trwale inne niż instrumenty finansowe:	588 568	545 185
- zlokalizowane w państwie będącym siedzibą Emitenta	427 975	398 103
- zlokalizowane w pozostałych państwach, w tym m.in.:	160 593	147 082
- Austrii	20 059	19 432
- Chorwacji	10 795	7 035
- Niemiec	29 999	27 918
- Czech	41 698	40 947
- Słowacji	15 192	14 137
- Słowenii	4 823	3 978
- Turcji	1 250	1 713
- Węgier	32 069	31 763
- Bułgarii	4 708	159
Razem	588 568	545 185

	2015	2014
Aktywa z tytułu podatku odroczonego:	309 870	267 322
- zlokalizowane w państwie będącym siedzibą Emitenta	308 516	263 646
- zlokalizowane w pozostałych państwach, w tym m.in.:	1 354	3 676
- Austrii	53	-
- Bułgarii	13	-
- Chorwacji	29	-
- Niemiec	124	375
- Czech	292	1 325
- Słowacji	265	388
- Słowenii	18	-
- Szwajcarii	-	-
- Turcji	52	322
- Węgier	508	1 266
Razem	309 870	267 322

7. Noty objaśniające do śródrocznego skróconego skonsolidowanego sprawozdania z sytuacji finansowej oraz śródrocznego skróconego skonsolidowanego sprawozdania z całkowitych dochodów.

Rezerwy	Rezerwa na naprawy gwarancyjne	Rezerwa na świadczenia pracownicze	Rezerwy pozostałe	Razem
	PLN'000	PLN'000	PLN'000	PLN'000
Stan na dzień 1 stycznia 2014	2 607	4 305	-	6 912
Zmiana z tyt. różnic kursowych	-	-	-	-
Utworzenie rezerwy	4 848	1 604	3 857	10 309
Wykorzystanie rezerwy	3 643	66	370	4 079
Rozwiązanie rezerwy	-	-	-	-
Stan na dzień 31 grudnia 2014	3 812	5 843	3 487	13 142
Rezerwy do 1 roku	3 644	426	3 332	7 402
Rezerwy powyżej 1 roku	168	5 417	155	5 740

Rezerwy	Rezerwa na naprawy gwarancyjne	Rezerwa na świadczenia pracownicze	Rezerwy pozostałe	Razem
	PLN'000	PLN'000	PLN'000	PLN'000
Stan na dzień 1 stycznia 2015	3 812	5 843	3 487	13 142
Zmiana z tyt. różnic kursowych	-	1	-	1
Utworzenie rezerwy	524	710	167	1 401
Wykorzystanie rezerwy	225	3 809	127	4 161
Rozwiązanie rezerwy	-	-	3 063	3 063
Stan na dzień 31 grudnia 2015	4 111	2 745	464	7 320
Rezerwy do 1 roku	4 111	766	464	5 341
Rezerwy powyżej 1 roku	-	1 979	-	1 979

Rezerwa z tytułu podatku odroczonego	31.12.2015	31.12.2014
Przyspieszona amortyzacja podatkowa	1 055	6 252
Naliczone odsetki	-	-
Pozostałe	5 147	247
Razem	6 202	6 499

Aktywa z tytułu podatku odroczonego	31.12.2015	31.12.2014
Koszty po dacie bilansowej	1 349	1 147
Rezerwy na zobowiązania	2 838	1 580
Utrata wartości aktywów	7 024	6 129
Korekta marży na zapasach	8 271	11 784
Wycena znaków towarowych	35 791	39 843
Wycena wartości firmy	247 284	190 806
Pozostałe	7 313	16 033
Razem	309 870	267 322

7. Noty objaśniające do śródrocznego skróconego skonsolidowanego (...) (cd.)

Zmiana stanu odpisów aktualizujących wartość należności krótkoterminowych	31.12.2015	31.12.2014
Stan na początek okresu	603	632
a) zwiększenie	1 778	7
b) zmniejszenie	93	36
Stan na koniec okresu	2 288	603

Zmiana stanu odpisów aktualizujących wartość zapasów	31.12.2015	31.12.2014
Stan na początek okresu	8 993	4 862
a) zwiększenie	3 797	16 591
b) zmniejszenie	8 103	12 460
Stan na koniec okresu	4 687	8 993

Zmiana stanu odpisów aktualizujących z tytułu utraty wartości środków trwałych	31.12.2015	31.12.2014
Stan na początek okresu	7 627	3 994
a) zwiększenie	749	5 982
b) zmniejszenie	5 267	2 350
Stan na koniec okresu	3 109	7 626

8. Noty objaśniające do śródrocznego skróconego sprawozdania z sytuacji finansowej oraz śródrocznego skróconego sprawozdania z całkowitych dochodów.

Rezerwy	Rezerwa na naprawy gwarancyjne	Rezerwa na świadczenia pracownicze	Rezerwa na sprawy sporne	Pozostałe rezerwy	Razem
	PLN'000	PLN'000	PLN'000	PLN'000	PLN'000
Stan na dzień 1 stycznia 2014	2 019	1 604	-	-	3 623
Utworzenie rezerwy	1 324	25	3 000	-	4 349
Rozwiązanie rezerwy	3 343	66	-	-	3 409
Stan na dzień 31 grudnia 2014	-	1 563	3 000	-	4 563
Rezerwy do 1 roku	-	426	3 000	-	426
Rezerwy powyżej 1 roku	-	1 137	-	-	1 137

Rezerwy	Rezerwa na naprawy gwarancyjne	Rezerwa na świadczenia pracownicze	Rezerwa na sprawy sporne	Pozostałe rezerwy	Razem
	PLN'000	PLN'000	PLN'000	PLN'000	PLN'000
Stan na dzień 1 stycznia 2015	-	1 563	3 000	-	4 563
Utworzenie rezerwy	-	-	-	-	-
Rozwiązanie rezerwy	-	-	3 000	-	3 000
Stan na dzień 31 grudnia 2015	-	1 563	-	-	1 563
Rezerwy do 1 roku	-	426	-	-	426
Rezerwy powyżej 1 roku	-	1 137	-	-	1 137

8. Noty objaśniające do śródrocznego skróconego sprawozdania (...) (cd.)

Rezerwa z tytułu podatku odroczonego	31.12.2015	31.12.2014
Przyspieszona amortyzacja podatkowa	-	1 082
Naliczone odsetki	71	356
Razem	71	1 438

Aktywa z tytułu podatku odroczonego	31.12.2015	31.12.2014
Koszty po dacie bilansowej	283	1 014
Rezerwy na zobowiązania	920	1 390
Utrata wartości aktywów	2 173	2 376
Pozostałe	1 306	1 080
Razem	4 682	5 860

Zmiana stanu odpisów aktualizujących wartość należności krótkoterminowych	31.12.2015	31.12.2014
Stan na początek okresu	590	619
a) zwiększenie	1 778	7
b) zmniejszenie	80	36
Stan na koniec okresu	2 288	590

Zmiana stanu odpisów aktualizujących wartość zapasów	31.12.2015	31.12.2014
Stan na początek okresu	-	5 124
a) zwiększenie	2 110	7 336
b) zmniejszenie	2 110	12 460
Stan na koniec okresu	-	-

Odpisy aktualizujące z tytułu utraty wartości aktywów finansowych	31.12.2015	31.12.2014
Stan na początek okresu	6 273	5 502
a) zwiększenie	771	771
b) zmniejszenie	-	-
Stan na koniec okresu	7 044	6 273

Zmiana stanu odpisów aktualizujących z tytułu utraty wartości środków trwałych	31.12.2015	31.12.2014
Stan na początek okresu	6 232	3 424
a) zwiększenie	-	5 158
b) zmniejszenie	3 103	2 350
Stan na koniec okresu	3 129	6 232

9. Zwięzły opis istotnych dokonań lub niepowodzeń Emitenta w okresie, którego dotyczy raport, wraz z wykazem najważniejszych zdarzeń ich dotyczących.

W IV kwartale 2015 r. Grupa Kapitałowa CCC S.A. zanotowała:

- wzrost przychodów ze sprzedaży o 11,2% w stosunku do IV kwartału 2014 r. (narastająco wzrost przychodów ze sprzedaży o 14,9% w stosunku do analogicznego okresu 2014 r.),
- wzrost zysku operacyjnego o 19,7% w stosunku do IV kwartału 2014 r. (narastająco wzrost zysku operacyjnego o 2,2% w stosunku do analogicznego okresu 2014 r.),
- umacnianie wizerunku Spółki i dalszy rozwój sieci salonów firmowych.

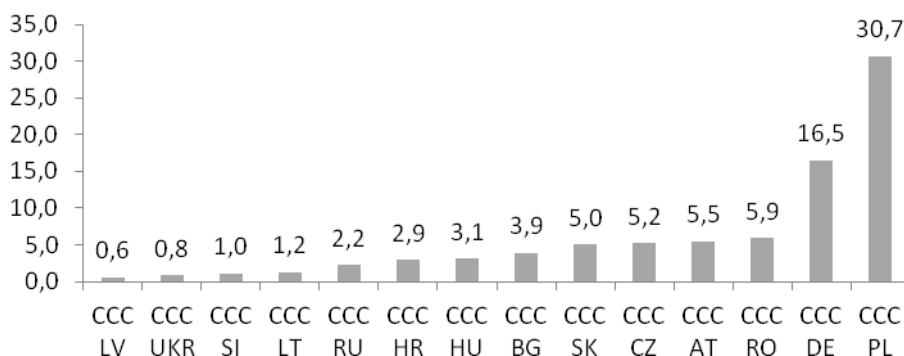
IV kwartał 2015 roku stał pod znakiem dalszej ekspansji na zagranicznych rynkach. Spółka otworzyła 11 salonów w Niemczech, po 4 salony w Czechach, Rumunii i na Słowacji, po 3 w Chorwacji i na Węgrzech, po 2 w Austrii i na Litwie oraz po 1 w Rosji i Bułgarii.

Na dzień 31 grudnia 2015 roku sieć sprzedaży Grupy Kapitałowej CCC S.A. obejmowała 773 placówki, na co składało się:

		31.12.2014		31.12.2015	
		m ²	liczba	m ²	liczba
WŁASNE	CCC (Polska), w tym:	166 946	405	186 782	410
	- CCC (agencyjne)	14 344	39	16 434	40
	CCC (Czechy)	32 309	79	36 104	79
	CCC (Słowacja)	13 866	30	18 852	37
	CCC (Węgry)	27 689	57	30 462	61
	CCC (Niemcy)	18 380	27	34 920	51
	CCC (Austria)	9 184	17	14 681	27
	CCC (Turcja)	1 805	3	1 805	3
	CCC (Chorwacja)	4 436	8	7 314	13
	CCC (Słowenia)	3 646	6	4 603	8
	CCC (Bułgaria)	-	-	3 875	6
WŁASNE RAZEM		278 261	632	339 398	695
FRANCYZOWE	CCC (Rosja)	1 781	5	3 617	8
	CCC (Litwa)	-	-	1 187	2
	CCC (Łotwa)	2 622	6	3 232	7
	CCC (Rumunia)	13 454	31	19 325	42
	CCC (Kazachstan, Ukraina)	2 288	6	3 055	7
FRANCYZOWE RAZEM		20 145	48	30 416	66
INNE RAZEM		6 913	49	1 687	12
RAZEM		305 319	729	371 501	773

Powierzchnia sprzedaży w placówkach własnych sieci CCC wzrosła o 22,0% i wynosi 339,4 tys. m² na 31.12.2015 (w tym: 186,8 tys. m² w Polsce) w stosunku do 278,3 tys. m² na 31.12.2014 (w tym 166,9 tys. m² w Polsce). Powierzchnia sprzedaży w placówkach franczyzowych wzrosła o 51,0% i wynosi 30,4 tys. m² na 31.12.2015 w stosunku do 20,1 tys. m² na 31.12.2014. Powierzchnia sprzedaży Grupy Kapitałowej w okresie 01.01.2015 - 31.12.2015 wzrosła o 66,2 tys. m² (w stosunku do 31.12.2014 r.), na co złożyły się otwarcia i powiększenia sklepów +84,5 tys. m² i zamknięcia – 18,3 tys. m².

Rysunek 1. Otwarcia i powiększenia powierzchni sklepów Grupy Kapitałowej CCC S.A. w okresie 01.01.2015 - 31.12.2015



10. Opis czynników i zdarzeń, w szczególności o charakterze nietypowym, mających znaczący wpływ na osiągnięte wyniki finansowe.

W okresie objętym sprawozdaniem nie wystąpiły żadne nietypowe zjawiska mające istotny wpływ na osiągnięte wyniki finansowe.

11. Informacje o charakterze i zakresie wszelkich znaczących ograniczeń zdolności jednostek zależnych do przekazywania funduszy jednostce dominującej, w postaci dywidend w środkach pieniężnych lub do spłaty kredytów lub pożyczek.

Według wiedzy Zarządu spółki dominującej nie istnieją znaczące ograniczenia zdolności jednostek zależnych do przekazywania funduszy jednostce dominującej.

12. Informacje o istotnych transakcjach nabycia i sprzedaży rzeczowych aktywów trwałych, istotnych zobowiązaniach z tytułu dokonania zakupu rzeczowych aktywów trwałych, istotnych rozliczeniach z tytułu spraw sądowych.

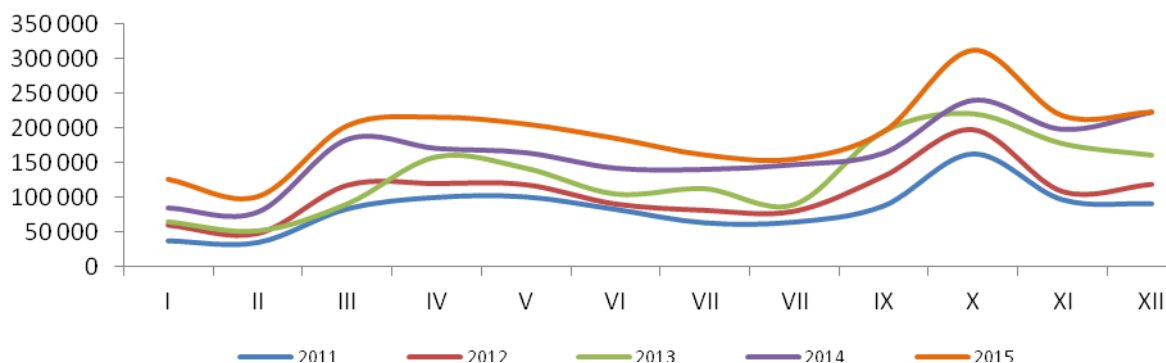
Nie dotyczy.

13. Objaśnienia dotyczące sezonowości lub cykliczności działalności Emitenta w prezentowanym okresie.

W przypadku spółek Grupy Kapitałowej CCC S.A. możemy mówić o sezonowości sprzedaży. Sezonowość sprzedaży Grupy CCC jest znaczna, jak w całej branży odzieżowo-obuwniczej. Wyróżnia się dwa zasadnicze okresy o najwyższej wartości sprzedaży: drugi i czwarty kwartał roku. Również w całym roku sprzedaż mocno uzależniona jest od warunków atmosferycznych. Warunki pogodowe mogą zaburzyć ów wzorec sezonowości, przyspieszając lub opóźniając okresy odpowiednio słabszej lub wzmożonej sprzedaży.

Wahania sezonowe za okres ostatnich 5 lat pokazuje poniższy wykres.

Przychody ze sprzedaży z działalności detalicznej Grupy Kapitałowej CCC S.A. w latach 2011-2015 [w tys. PLN]



14. Informacja dotycząca emisji, wykupu i spłaty nieudziałowych i kapitałowych papierów wartościowych.

W okresie sprawozdawczym nie wystąpiły ww. zdarzenia.

15. Informacja dotycząca wypłaconej (lub zadeklarowanej) dywidendy łącznie w przeliczeniu na jedną akcję.

W dniu 24 czerwca 2015 r. Walne Zgromadzenie Akcjonariuszy CCC S.A. podjęło uchwałę w sprawie wypłaty dywidendy z zysku netto za rok 2014 w wysokości 115 200 tys. PLN. Wysokość dywidendy na 1 akcję wynosi 3,00 PLN. Dzień ustalenia prawa do dywidendy (dzień D) ustalono na 23 września 2015 r. Dzień wypłaty dywidendy (dzień W) ustalono na 8 października 2015 r.

16. Wskazanie zdarzeń, które wystąpiły po dniu, na który sporządzono sprawozdanie finansowe, nieujętych w tym sprawozdaniu, a mogących w znaczący sposób wpłynąć na przyszłe wyniki finansowe Emitenta.

W dniu 15.01.2016 r. sfinalizowano transakcję nabycia 74,99% udziałów w spółce eobuwie.pl SA przez CCC SA. Wzbogacenie Grupy Kapitałowej CCC SA o spółkę mającą pozycję lidera polskiego rynku sprzedaży obuwia online, pozwoli zdaniem emitenta, zdobyć kolejne przewagi konkurencyjne, mające pozytywne odzwierciedlenie w wynikach finansowych GK CCC SA. (Rb 4/2016)

17. Informacja dotycząca zmian zobowiązań warunkowych lub aktywów warunkowych, które nastąpiły od czasu zakończenia ostatniego roku obrotowego.

Zmiany zobowiązań i aktywów warunkowych opisuje poniższa tabela.

	31.12.2015	31.12.2014	zmiana 2015/2014 (wartościowo)
1) otrzymane gwarancje i poręczenia	47 500	47 500	-
Razem aktywa warunkowe	47 500	47 500	-
1) gwarancje celne	8 000	15 000	(7 000)
2) pozostałe gwarancje	68 415	61 780	6 635
3) udzielone zabezpieczenia	43	43	-
Razem zobowiązania warunkowe	76 458	76 823	(365)

Gwarancje celne stanowią zabezpieczenie spłaty należności celnych w związku z prowadzeniem przez Spółkę składów celnych, a ich termin zapadalności przypada na 17.06.2016 r.

Pozostałe gwarancje stanowią zabezpieczenie przy zawartych umowach najmu lokali, a ich termin zapadalności przypada do 29.09.2017 r. Udzielone zabezpieczenia związane są z umową poręczenia zobowiązania, a ich termin zapadalności jest bezterminowy.

18. Informacja nt. zastosowanych średnich kursów wymiany złotego w okresie objętym sprawozdaniem finansowym i porównywalnymi danymi finansowymi w stosunku do euro, ustalone przez NBP.

Okres obrotowy	Średni kurs w okresie	Minimalny kurs w okresie	Maksymalny kurs w okresie	Kurs na ostatni dzień okresu
01.01 – 31.12.2015	4,1848	3,9822	4,358	4,2615
01.01 – 31.12.2014	4,1893	4,0998	4,3138	4,2623

Dane finansowe przeliczono na EUR wg następujących zasad:

- poszczególne pozycje aktywów i pasywów według średnich kursów ogłoszonych przez Narodowy Bank Polski na dzień 31.12.2015 roku 1 EUR = 4,2615 oraz 31.12.2014 roku 1 EUR = 4,2623.

- poszczególne pozycje sprawozdania z wyniku finansowego i dochodów całkowitych oraz przepływów pieniężnych według kursów stanowiących średnią arytmetyczną średnich kursów ustalonych przez Narodowy Bank Polski na ostatni dzień każdego zakończonego miesiąca w następujących okresach sprawozdawczych 01.01.2015 – 31.12.2015 oraz 01.01.2014 – 31.12.2014, odpowiednio: 1 EUR = 4,1848 i 1 EUR = 4,1893.

19. Wskazanie skutków zmian w strukturze jednostki gospodarczej, w tym w wyniku połączenia jednostek gospodarczych, przejęcia lub sprzedaży jednostek grupy kapitałowej Emitenta, inwestycji długoterminowych, podziału, restrukturyzacji i zaniechania działalności.

W okresie sprawozdawczym nie wystąpiły zmiany w strukturze jednostki gospodarczej oraz Grupy Kapitałowej CCC SA.

20. Stanowisko Zarządu odnośnie możliwości zrealizowania wcześniej publikowanych prognoz wyników na dany rok, w świetle wyników zaprezentowanych w raporcie kwartalnym w stosunku do wyników prognozowanych.

Nie publikowano prognoz wyników za 2015 r.

21. Informacje na temat zmian sytuacji gospodarczej i warunków prowadzenia działalności, które mają istotny wpływ na wartość godziwą aktywów finansowych i zobowiązań finansowych jednostki.

Nie dotyczy.

22. Informacje o niespłaceniu kredytu i pożyczki lub naruszeniu istotnych postanowień umowy kredytu lub pożyczki, w odniesieniu do których nie podjęto żadnych działań naprawczych do końca okresu sprawozdawczego.

Nie dotyczy.

23. Wskazanie postępowań toczących się przed sądem, organem właściwym dla postępowania arbitrażowego lub organem administracji publicznej.

Spółki Grupy Kapitałowej CCC S.A. nie są stroną w postępowaniu sądowym, których wartość przedmiotów sporu przekracza 10% kapitałów własnych Spółki.

24. Informacje o udzieleniu przez Emitenta lub przez jednostkę od niego zależną poręczeń kredytu, pożyczki lub udzieleniu gwarancji łącznie jednemu podmiotowi lub jednostce zależnej od tego podmiotu, jeżeli łączna wartość istniejących poręczeń lub gwarancji stanowi równowartość co najmniej 10% kapitałów własnych Emitenta.

Nie dotyczy.

25. Wskazanie akcjonariuszy posiadających bezpośrednio lub pośrednio przez podmioty zależne co najmniej 5% ogólnej liczby głosów na Walnym Zgromadzeniu Emitenta na dzień przekazania raportu kwartalnego.

Zestawienie akcjonariuszy posiadających co najmniej 5% głosów na Walnym Zgromadzeniu Akcjonariuszy na dzień przekazania raportu kwartalnego QSr – IV/2015.

Akcjonariusz	liczba posiadanych akcji (szt.)	udział w kapitale akcyjnym (%)	liczba głosów na Walnym Zgromadzeniu (szt.)	udział w ogólnej liczbie głosów na Walnym Zgromadzeniu (%)
ULTRO S.A. (podmiot zależny od Dariusza Miłka)	10 350 000	26,95	15 100 000	33,52
Leszek Gaczorek	2 710 000	7,06	4 460 000	9,90
Aviva OFE*	3 038 335	7,91	3 038 335	6,74

* dane pochodzą z informacji rocznej o strukturze aktywów Funduszu Aviva OFE na dzień 31.12.2015 r.

25. Wskazanie akcjonariuszy posiadających bezpośrednio lub pośrednio (...) (cd.)

Na dzień przekazania sprawozdania za IV kwartał 2015 r. Spółka nie posiada informacji o innych akcjonariuszach, którzy posiadaliby co najmniej 5% głosów na Walnym Zgromadzeniu Akcjonariuszy.

Zestawienie akcjonariuszy posiadających co najmniej 5% głosów na Walnym Zgromadzeniu Akcjonariuszy na dzień przekazania raportu kwartalnego QSr- III/2015.

Akcjonariusz	liczba posiadanych akcji (szt.)	udział w kapitale akcyjnym (%)	liczba głosów na Walnym Zgromadzeniu (szt.)	udział w ogólnej liczbie głosów na Walnym Zgromadzeniu (%)
ULTRO S.A. (podmiot zależny od Dariusza Miłka)	10 350 000	26,95	15 100 000	33,52
Leszek Gaczorek	2 710 000	7,06	4 460 000	9,90
Aviva OFE*	3 140 375	8,18	3 140 375	6,97

* dane pochodzą z informacji rocznej o strukturze aktywów Funduszu Aviva OFE na dzień 31.12.2014 r.

26. Zestawienie stanu posiadania akcji Emitenta lub uprawnień do nich przez osoby zarządzające i nadzorujące Emitenta na dzień przekazania raportu kwartalnego, wraz ze wskazaniem zmian w stanie posiadania, w okresie od przekazania poprzedniego raportu kwartalnego, odrębnie dla każdej z osób.

Według wiedzy posiadanej przez Emitenta, stan posiadania akcji przez osoby zarządzające i nadzorujące przedstawia się następująco:

Stanowisko/funkcja imię i nazwisko	Akcje posiadane na dzień przekazania raportu QSr - IV/2015	Akcje posiadane na dzień przekazania raportu QSr - III/2015
Prezes Zarządu – Dariusz Miłek*	10 350 000	10 350 000
Wiceprezes Zarządu – Mariusz Gnych	120 000	120 000

*pośrednio jako podmiot dominujący w spółce ULTRO S.A.

27. Informacje o zawarciu przez Emitenta lub jednostkę od niego zależną jednej lub wielu transakcji z podmiotami powiązanymi, jeżeli pojedynczo lub łącznie są one istotne i zostały zawarte na innych warunkach niż rynkowe.

Nie dotyczy.

28. Informacje o zmianie sposobu wyceniania instrumentów finansowych (wycenianych dotychczas w wartości godziwej).

Nie dotyczy.

29. Informacja dotycząca zmiany w klasyfikacji aktywów finansowych w wyniku zmiany celu lub wykorzystania tych aktywów.

Nie dotyczy.

30. Informacje, które zdaniem Emitenta są istotne dla oceny sytuacji kadrowej, majątkowej, finansowej, wyniku finansowego i ich zmian, oraz informacje, które są istotne dla oceny możliwości realizacji zobowiązań przez Emitenta.

Sprawozdanie finansowe zawiera podstawowe informacje, które są istotne dla oceny sytuacji Grupy Kapitałowej CCC S.A. Zdaniem Zarządu nie istnieją obecnie żadne zagrożenia dla realizacji zobowiązań Grupy.

31. Wskazanie czynników, które w ocenie Emitenta będą miały wpływ na osiągnięte przez niego wyniki w perspektywie co najmniej kolejnego kwartału.

Zdaniem Emitenta podstawowe czynniki, które będą miały wpływ na wyniki osiągnięte w najbliższym czasie, to:

- 1) wielkość osiągniętej sprzedaży oraz zrealizowanych marż,
- 2) dalszy rozwój sieci handlowej CCC w kraju oraz zagranicą,
- 3) panujące warunki atmosferyczne,
- 4) poziom kursów walutowych.

32. Zdarzenie po dacie bilansowej

1. W dniu 15 stycznia 2016 roku Spółka CCC S.A. zawarła Umowę Rozporządzającą na podstawie której nabyła 74,99% udziałów w spółce eobuwie.pl Spółka Akcyjna od podmiotu w 100% zależnego od Akcjonariuszy eobuwie.pl Spółka Akcyjna – MKK3 Sp. z o.o. z siedzibą w Zielonej Górze. Na podstawie Umowy Rozporządzającej CCC S.A. nabyła Akcje I Transzy, tj. 7.498.999 akcji o wartości nominalnej 0,20 PLN każda akcja, tj. o łącznej wartości nominalnej 1.499.800,00 PLN. W dniu 15 stycznia 2016 r. CCC S.A. zapłaciła za sprzedawane Akcje cenę w wysokości 129.982.000,00 PLN. Cena za sprzedawane Akcje, zgodnie z postanowieniami Umowy Zobowiązującej tj. pod warunkiem osiągnięcia przez Spółkę EBITDA 2015 na poziomie wyższym niż 15.000.000,00 PLN obejmie kwotę uzupełniającą w wysokości ustalonej jako 74,99% z kwoty ustalonej jako: iloczyn 12,00 PLN (dwanaście złotych) za każde 1,00 PLN (jeden złoty) EBITDA 2015 ponad kwotę 15.000.000,00 PLN (piętnaście milionów złotych), pomniejszoną o kwotę wypłaconą Akcjonariuszom tytułem rozliczenia zysku Spółki przypadającego za okres sprawozdawczy od 01.01.2015 do dnia 31.12.2015. (Rb 4/2016)
2. W dniu 18 lutego 2016 podmiot zależny od Emitenta, CCC.eu Sp. z o.o. z siedzibą w Polkowicach otrzymał podpisany aneks z dnia 15 lutego 2016 roku do umowy o kredyt odnawialny z dnia 3 marca 2009 roku, zawartej z Bankiem Handlowym z siedzibą w Warszawie. Niniejszy aneks zmienił kwotę kredytu na 156.000.000,00 PLN (poprzednia wartość: 86.000.000,00 PLN) oraz termin spłaty kredytu do dnia 14 lutego 2018 roku (poprzedni termin: 24 lutego 2017 r.). W związku z dokonaną zmianą ustanowiono dodatkowe zabezpieczenia wykonania zobowiązań z tytułu Umowy Kredytu w postaci: ustanowienia zastawu rejestrowego do najwyższej sumy zabezpieczenia wynoszącej 80.000.000,00 PLN na zbiorze rzeczy ruchomych oraz weksel in blanco, do maksymalnej kwoty 187.200.000,00 PLN, poręczony przez Emitenta i Spółkę CCC Shoes&Bags Sp. z o.o. z siedzibą w Warszawie. (Rb 8/2016)

Skrócone śródroczne skonsolidowane sprawozdanie finansowe Grupy Kapitałowej CCC S.A. zostało zatwierdzone do publikacji przez Zarząd Spółki Dominującej dnia 25 lutego 2016 r. oraz podpisane w imieniu Zarządu przez:

PODPIS OSOBY, KTÓREJ POWIERZONO PROWADZENIE KSIĄG RACHUNKOWYCH		
Edyta Banaś	Główny Księgowy	
PODPISY WSZYSTKICH CZŁONKÓW ZARZĄDU		
Dariusz Miłek	Prezes Zarządu	
Mariusz Gnych	Wiceprezes Zarządu	
Piotr Nowjalis	Wiceprezes Zarządu	

Polkowice, 25 luty 2016 r.