

ROCZNE SPRAWOZDANIE Z DZIAŁALNOŚCI
GRUPY KAPITAŁOWEJ CCC S.A.
ZA OKRES 01.01.2014 – 31.12.2014 r.

Spis treści

1. INFORMACJE PODSTAWOWE	4
2. OMÓWIENIE PODSTAWOWYCH WIELKOŚCI EKONOMICZNO-FINANSOWYCH, UJAWNIONYCH W ROCZNYM SPRAWOZDANIU FINANSOWYM, W SZCZEGÓLNOŚCI OPIS CZYNNIKÓW I ZDARZEŃ, W TYM O NIETYPOWYM CHARAKTERZE, MAJĄCYCH ZNACZĄCY WPŁYW NA DZIAŁALNOŚĆ EMITENTA I OSIĄGNIĘTE PRZEZ NIEGO ZYSKI LUB PONIESIONE STRATY W ROKU OBROTOWYM, A TAKŻE OMÓWIENIE PERSPEKTYW ROZWOJU DZIAŁALNOŚCI EMITENTA PRZYNAJMNIEJ W NAJBLIŻSZYM ROKU OBROTOWYM.....	4
3. OPIS ISTOTNYCH CZYNNIKÓW RYZYKA I ZAGROŻEŃ, Z OKREŚLENIEM, W JAKIM STOPNIU EMITENT JEST NA NIE NARAŻONY.....	7
4. WSKAZANIE POSTĘPOWAŃ TOCZĄCYCH SIĘ PRZED SĄDEM, ORGANEM WŁAŚCIWYM DLA POSTĘPOWANIA ARBITRAŻOWEGO LUB ORGANEM ADMINISTRACJI PUBLICZNEJ.....	8
5. INFORMACJE O PODSTAWOWYCH PRODUKTACH, TOWARACH LUB USŁUGACH WRAZ Z ICH OKREŚLENIEM WARTOŚCIOWYM I ILOŚCIOWYM ORAZ UDZIAŁEM POSZCZEGÓLNYCH PRODUKTÓW, TOWARÓW I USŁUG (JEŻELI SĄ ISTOTNE) ALBO ICH GRUP W SPRZEDAŻY EMITENTA OGÓŁEM, A TAKŻE ZMIANACH W TYM ZAKRESIE W DANYM ROKU OBROTOWYM.	8
6. INFORMACJE O RYNKACH ZBYTU, Z UWZGLĘDNIENIEM PODZIAŁU NA RYNKI KRAJOWE I ZAGRANICZNE, ORAZ INFORMACJE O ŹRÓDŁACH ZAOPATRZENIA W MATERIAŁY DO PRODUKCJI, W TOWARY I USŁUGI, Z OKREŚLENIEM UZALEŻNIENIA OD JEDNEGO LUB WIĘCEJ ODBIORCÓW I DOSTAWCÓW.....	9
7. INFORMACJE O ZAWARTYCH UMOWACH ZNACZĄCYCH DLA DZIAŁALNOŚCI GRUPY, W TYM ZNANYCH EMITENTOWI UMOWACH ZAWARTYCH POMIĘDZY AKCJONARIUSZAMI (WSPÓLNIKAMI), UMOWACH UBEZPIECZENIA, WSPÓŁPRACY LUB KOOPERACJI.....	10
8. INFORMACJE O POWIĄZANIACH ORGANIZACYJNYCH LUB KAPITAŁOWYCH EMITENTA Z INNYMI PODMIOTAMI ORAZ OKREŚLENIE JEGO GŁÓWNYCH INWESTYCJI KRAJOWYCH I ZAGRANICZNYCH (PAPIERY WARTOŚCIOWE, INSTRUMENTY FINANSOWE, WARTOŚCI NIEMATERIALNE I PRAWNE ORAZ NIERUCHOMOŚCI), W TYM INWESTYCJI KAPITAŁOWYCH DOKONANYCH POZA GRUPĄ JEDNOSTEK POWIĄZANYCH ORAZ OPIS METOD ICH FINANSOWANIA.....	10
9. INFORMACJE O ISTOTNYCH TRANSAKCJACH ZAWARTYCH PRZEZ EMITENTA LUB JEDNOSTKĘ OD NIEGO ZALEŻNĄ Z PODMIOTAMI POWIĄZANYMI NA INNYCH WARUNKACH NIŻ RYNKOWE, WRAZ Z ICH KWOTAMI ORAZ INFORMACJAMI OKREŚLAJĄCYMI CHARAKTER TYCH TRANSAKCJI.....	10
10. INFORMACJE O ZACIĄGNIĘTYCH I WYPOWIEDZIANYCH W DANYM ROKU OBROTOWYM UMOWACH DOTYCZĄCYCH KREDYTÓW I POŻYCZEK, Z PODANIEM CO NAJMNIEJ ICH KWOTY, RODZAJU I WYSOKOŚCI STOPY PROCENTOWEJ, WALUTY I TERMINU WYMAGALNOŚCI. INFORMACJE O WYKORZYSTANIU WPŁYWÓW Z EMISJI PAPIERÓW WARTOŚCIOWYCH.....	11
11. INFORMACJE O UDZIELONYCH W DANYM ROKU OBROTOWYM POŻYCZKACH, ZE SZCZEGÓLNYM UWZGLĘDNIENIEM POŻYCZEK UDZIELONYCH JEDNOSTKOM POWIĄZANYM EMITENTA, Z PODANIEM CO NAJMNIEJ ICH KWOTY, RODZAJU I WYSOKOŚCI STOPY PROCENTOWEJ, WALUTY I TERMINU WYMAGALNOŚCI.....	11
12. INFORMACJE O UDZIELONYCH I OTRZYMANÝCH W DANYM ROKU OBROTOWYM PORĘCZENIACH I GWARANCJACH, ZE SZCZEGÓLNYM UWZGLĘDNIENIEM PORĘCZEŃ I GWARANCJI UDZIELONYCH JEDNOSTKOM POWIĄZANYM EMITENTA.....	12
13. OBJAŚNIENIE RÓŻNIC POMIĘDZY WYNIKAMI FINANSOWYMI WYKAZANYMI W RAPORCIE ROCZNYM A WCZEŚNIEJ PUBLIKOWANYMI PROGNOZAMI WYNIKÓW NA DANY ROK.....	13
14. OCENA, WRAZ Z JEJ UZASADNIENIEM, DOTYCZĄCĄ ZARZĄDZANIA ZASOBAMI FINANSOWYMI, ZE SZCZEGÓLNYM UWZGLĘDNIENIEM ZDOLNOŚCI WYWIĄZYWANIA SIĘ Z ZACIĄGNIĘTYCH ZOBOWIĄZAŃ, ORAZ OKREŚLENIE EWENTUALNYCH ZAGROŻEŃ I DZIAŁAŃ, JAKIE EMITENT PODJĄŁ LUB ZAMIERZA PODJĄĆ W CELU PRZECIWDZIAŁANIA TYM ZAGROŻENIOM.....	13
15. OCENA, MOŻLIWOŚCI REALIZACJI ZAMIERZEŃ INWESTYCYJNYCH, W TYM INWESTYCJI KAPITAŁOWYCH, W PORÓWNIANIU DO WIELKOŚCI POSIADANYCH ŚRODKÓW, Z UWZGLĘDNIENIEM MOŻLIWYCH ZMIAN W STRUKTURZE FINANSOWANIA TEJ DZIAŁALNOŚCI.....	14
16. OCENA CZYNNIKÓW I NIETYPOWYCH ZDARZEŃ MAJĄCYCH WPŁYW NA WYNIK Z DZIAŁALNOŚCI ZA ROK OBROTOWY, Z OKREŚLENIEM STOPNIA WPŁYWU TYCH CZYNNIKÓW LUB NIETYPOWYCH ZDARZEŃ NA OSIĄGNIĘTY WYNIK.....	14
17. CHARAKTERYSTYKA ZEWNĘTRZNYCH I WEWNĘTRZNYCH CZYNNIKÓW ISTOTNYCH DLA ROZWOJU PRZEDSIĘBIORSTWA EMITENTA ORAZ OPIS PERSPEKTYW ROZWOJU DZIAŁALNOŚCI EMITENTA CO NAJMNIEJ DO KOŃCA ROKU OBROTOWEGO NASTĘPUJĄCEGO PO ROKU OBROTOWYM, ZA KTÓRY SPORZĄDZONO SPRAWOZDANIE FINANSOWE ZAMIESZCZONE W RAPORCIE ROCZNYM, Z UWZGLĘDNIENIEM ELEMENTÓW STRATEGII RYNKOWEJ PRZEZ NIEGO WYPRACOWANEJ.....	14
18. ZMIANY W PODSTAWOWYCH ZASADACH ZARZĄDZANIA PRZEDSIĘBIORSTWEM EMITENTA I JEGO GRUPĄ KAPITAŁOWĄ.....	14
19. WSZELKIE UMOWY ZAWARTE MIĘDZY EMITENTEM A OSOBAMI ZARZĄDZAJĄCYMI, PRZEWIDUJĄCE REKOMPENSATĘ W PRZYPADKU ICH REZYGNACJI LUB ZWOLNIENIA Z ZAJMOWANEGO STANOWISKA BEZ WAŻNEJ PRZYCZYNY LUB GDY ICH ODWOŁANIE LUB ZWOLNIENIE NASTĘPUJE Z POWODU POŁĄCZENIA EMITENTA PRZEZ PRZEJĘCIE.....	14

20. WARTOŚĆ WYNAGRODZEŃ, NAGRÓD LUB KORZYŚCI, W TYM WYNIKAJĄCYCH Z PROGRAMÓW MOTYWACYJNYCH LUB PREMIOWYCH OPARTYCH NA KAPITALE EMITENTA, W TYM PROGRAMÓW OPARTYCH NA OBLIGACJACH Z PRAWEM PIERWSZENSTWA, ZAMIENNYCH, WARRANTACH SUBSKRYPCYJNYCH (W PIENIĄDZU, NATUZE LUB JAKIEJKOLWIEK INNEJ FORMIE), WYPŁACONYCH, NALEŻNYCH LUB POTENCJALNIE NALEŻNYCH, ODRĘBNI DLA KAŻDEJ Z OSÓB ZARZĄDZAJĄCYCH I NADZORUJĄCYCH EMITENTA W PRZEDSIĘBIORSTWIE EMITENTA.	15
21. OKREŚLENIE ŁĄCZNEJ LICZBY I WARTOŚCI NOMINALNEJ WSZYSTKICH AKCJI EMITENTA ORAZ AKCJI I UDZIAŁÓW W JEDNOSTKACH POWIĄZANYCH EMITENTA, BĘDĄCYCH W POSIADANIU OSÓB ZARZĄDZAJĄCYCH I NADZORUJĄCYCH (DLA KAŻDEJ OSOBY ODDZIELNIE).....	15
22. INFORMACJE O ZNANYCH EMITENTOWI UMOWACH (W TYM RÓWNIEŻ ZAWARTYCH PO DNIU BILANSOWYM), W WYNIKU KTÓRYCH MOGĄ W PRZYSZŁOŚCI NASTĄPIĆ ZMIANY W PROPORCJACH POSIADANYCH AKCJI PRZEZ DOTYCZĄCYCH AKCJONARIUSZY I OBLIGATARIUSZY.....	16
23. INFORMACJE O SYSTEMIE KONTROLI PROGRAMÓW AKCJI PRACOWNICZYCH.....	16
24. INFORMACJE O UMOWIE EMITENTA Z PODMIOTEM UPRAWNIONYM DO BADANIA SPRAWOZDAŃ FINANSOWYCH.	16
25. INFORMACJE O WAŻNIEJSZYCH OSIĄGNIĘCIACH W DZIEDZINIE BADAŃ I ROZWOJU.	16
26. INFORMACJE O NABYCIE UDZIAŁÓW (AKCJI) WŁASNYCH, A W SZCZEGÓLNOŚCI CELU ICH NABYCIA, LICZBIE I WARTOŚCI NOMINALNEJ, ZE WSKAZANIEM, JAKĄ CZĘŚĆ KAPITAŁU ZAKŁADOWEGO REPREZENTUJĄ, CENIE NABYCIA ORAZ CENIE SPRZEDAŻY TYCH UDZIAŁÓW (AKCJI) W PRZYPADKU ICH ZBYCIA.....	16
27. INFORMACJE O POSIADANYCH PRZEZ JEDNOSTKĘ ODDZIAŁACH (ZAKŁADACH).....	16
28. INFORMACJE O INSTRUMENTACH FINANSOWYCH.....	17
29. CHARAKTERYSTYKA STRUKTURY AKTYWÓW I PASYWÓW SKONSOLIDOWANEGO BILANSU, W TYM Z PUNKTU WIDZENIA PŁYNNOŚCI GRUPY KAPITAŁOWEJ EMITENTA.....	17
30. WAŻNIEJSZE ZDARZENIA MAJĄCE ZNACZĄCY WPŁYW NA DZIAŁALNOŚĆ ORAZ WYNIKI FINANSOWE GRUPY KAPITAŁOWEJ W ROKU OBROTOWYM LUB KTÓRYCH WPŁYW JEST MOŻLIWY W NASTĘPNYCH LATACH.	17
31. OPIS STRUKTURY GŁÓWNYCH LOKAT KAPITAŁOWYCH LUB GŁÓWNYCH INWESTYCJI KAPITAŁOWYCH DOKONANYCH W RAMACH GRUPY KAPITAŁOWEJ EMITENTA W DANYM ROKU OBROTOWYM.....	17
32. CHARAKTERYSTYKA POLITYKI W ZAKRESIE KIERUNKÓW ROZWOJU GRUPY KAPITAŁOWEJ EMITENTA.....	17
33. OPIS ORGANIZACJI GRUPY KAPITAŁOWEJ EMITENTA ZE WSKAZANIEM JEDNOSTEK PODLEGAJĄCYCH KONSOLIDACJI ORAZ OPIS ZMIAN W ORGANIZACJI GRUPY KAPITAŁOWEJ EMITENTA WRAZ Z PODANIEM ICH PRZYCZYŃ.....	17
34. OPIS ISTOTNYCH POZYCJI POZABILANSOWYCH W UJĘCIU PODMIOTOWYM, PRZEDMIOTOWYM I WARTOŚCIOWYM.....	18
36. OŚWIADCZENIE ZARZĄDU JEDNOSTKI DOMINUJĄCEJ GRUPY KAPITAŁOWEJ CCC S.A.....	19
37. OŚWIADCZENIE ZARZĄDU CCC S.A. O STOSOWANIU ZASAD ŁADU KORPORACYJNEGO W GRUPIE KAPITAŁOWEJ CCC S.A. W 2014 ROKU.....	20

1. Informacje podstawowe

Nazwa Emitenta:	CCC Spółka Akcyjna
Siedziba Emitenta:	Polkowice
Adres:	ul. Strefowa 6, 59-101 Polkowice
Telefon:	+ 48 (76) 845 84 00
Telefax:	+ 48 (76) 845 84 31
Poczta elektroniczna:	ccc@ccc.eu
Strona internetowa:	www.ccc.eu
Rejestracja:	Sąd Rejonowy dla Wrocławia – Fabrycznej we Wrocławiu, IX Wydział Gospodarczy Krajowego Rejestru Sądowego,
KRS:	0000211692
Regon:	390716905
NIP	692-22-00-609
Przedmiot działalności:	Głównym przedmiotem działalności Emitenta według Europejskiej Klasyfikacji Działalności jest handel hurtowy i detaliczny odzieżą i obuwiem (EKD 5142)

Spółka CCC S.A. notowana jest na Giełdzie Papierów Wartościowych S.A. w Warszawie od 2004 r.

2. Omówienie podstawowych wielkości ekonomiczno-finansowych, ujawnionych w rocznym sprawozdaniu finansowym, w szczególności opis czynników i zdarzeń, w tym o nietypowym charakterze, mających znaczący wpływ na działalność Emitenta i osiągnięte przez niego zyski lub poniesione straty w roku obrotowym, a także omówienie perspektyw rozwoju działalności Emitenta przynajmniej w najbliższym roku obrotowym.

Na dzień 31 grudnia 2014 roku sieć sprzedaży Grupy CCC obejmowała 729 placówek.

Tabela 1. Powierzchnia i liczba placówek Grupy Kapitałowej CCC S.A.

		31.12.2013		31.12.2014	
		ilość	powierzchnia [m ²]	ilość	powierzchnia [m ²]
WŁASNE	CCC (Polska), w tym:	379	141 960	405	166 946
	- CCC (agencyjne)	37	12 102	39	14 344
	CCC (Czechy)	73	26 947	79	32 309
	CCC (Słowacja)	25	10 646	30	13 866
	CCC (Węgry)	50	23 456	57	27 689
	CCC (Niemcy)	6	2 816	27	18 380
	CCC (Austria)	4	2 272	17	9 184
	CCC (Turcja)	2	924	3	1 805
	CCC (Chorwacja)	3	1 651	8	4 436
	CCC (Słowenia)	2	1 165	6	3 646
	BOTI (Polska)	72	9 820	34	4 984
	LASOCKI/QUAZI (Polska)	20	2 504	8	1 052
WŁASNE RAZEM		636	224 161	674	284 298
FRANCYZOWE	CCC (Polska)	8	1 586	-	-
	CCC (Rosja)	6	2 178	5	1 781
	CCC (Łotwa)	5	2 212	6	2 622
	CCC (Rumunia)	19	7 869	31	13 454
	CCC (Kazachstan, Ukraina)	4	1 587	6	2 288
	BOTI (Polska)	34	4 325	7	877
FRANCYZOWE RAZEM		76	19 757	55	21 022
RAZEM		712	243 918	729	305 320

2. Omówienie podstawowych wielkości ekonomiczno-finansowych (...) (cd.)

Grupa CCC prowadzi działalność dystrybucyjną w sklepach własnych i franczyzowych w ramach 3 sieci sprzedaży CCC, BOTI, Lasocki. Powierzchnia własnej sieci sprzedaży w 2014 roku wyniosła 284,3 tys. m² (+26,8% r/r), w tym w Polsce - 173,0 tys. m². Powierzchnia sprzedaży w sklepach franczyzowych w 2014 r. wyniosła 21,0 tys. m² (+6,4% r/r), w tym w Polsce - 0,9 tys. m².

Strategia CCC zakłada konsekwentne powiększanie sieci sprzedaży i otwieranie nowych sklepów, zarówno w kraju jak i za granicą, starannie dobranych pod względem spodziewanej zyskowności i stopy zwrotu.

W 2014 r. CCC zwiększyło tempo ekspansji, umacniając się na pozycji zdecydowanego lidera w Polsce oraz zdobywając rynki zagraniczne. Na dzień bilansowy Spółka posiadała spółki zależne w Czechach, na Słowacji, Węgrzech, w Niemczech, Austrii, Słowenii, Chorwacji, Turcji oraz Bułgarii, których podstawowym przedmiotem działalności jest dystrybucja towarów dostarczanych przez CCC.eu sp. z o.o. W najbliższych latach Grupa CCC będzie zdecydowanie i dynamicznie kontynuować realizację strategii ekspansji zagranicznej.

Podstawowe wielkości i wskaźniki ekonomiczno – finansowe zawarte są w tabelach zamieszczonych poniżej.

Tabela 2. Podstawowe wielkości ekonomiczno – finansowe GK CCC S.A.

	2014 (tys. PLN)	2013 (tys. PLN)	zmiana %
przychody netto ze sprzedaży	2 009 059	1 643 139	22,3%
zysk brutto ze sprzedaży	1 106 212	836 705	32,2%
koszty sprzedaży i zarządu	853 620	652 329	30,9%
zysk z działalności operacyjnej (EBIT)	243 234	167 517	45,2%
zysk brutto	225 135	151 276	48,8%
zysk netto	420 356	125 217	235,7%

	31.12.2014 (tys. PLN)	31.12.2013 (tys. PLN)	zmiana %
kapitał własny	952 239	591 856	60,9%
zobowiązania i rezerwy	841 993	527 871	59,5%
zobowiązania długoterminowe i rezerwy długoterminowe, w tym:	256 935	193 290	32,9%
- długoterminowe kredyty, obligacje i pożyczki bankowe*	216 000	158 000	36,7%
zobowiązania krótkoterminowe i rezerwy krótkoterminowe, w tym:	585 058	334 581	74,9%
- krótkoterminowe kredyty i pożyczki bankowe*	362 007	169 809	113,2%
aktywa razem	1 794 232	1 119 727	60,2%
aktywa trwałe	812 507	430 195	88,9%
aktywa obrotowe	981 725	689 532	42,4%
zapasy	741 286	463 008	60,1%
należności krótkoterminowe	78 020	77 802	0,3%

*szczegółowe informacje nt. zaciągniętych kredytów zaprezentowano w nocie 15 sprawozdania finansowego

W dniu 30 września 2014 r. spółka CCC S.A. wniosła jako wkład niepieniężny do spółki zależnej CCC Shoes & Bags Sp. z o.o. zorganizowaną część przedsiębiorstwa oraz objęła udziały w podwyższonym kapitale zakładowym tej spółki. Natomiast z dniem 1 października Spółka CCC Shoes & Bags Sp. z o.o. dokonała zbycia zorganizowanej części przedsiębiorstwa na rzecz spółki zależnej CCC.eu Sp. z o.o. oraz objęła udziały w podwyższonym kapitale zakładowym tej spółki. W dniu 4 listopada 2014 r. Zgromadzenie Wspólników Spółki NG2 Suisse S.a.r.l. wyraziło zgodę na przeniesienie praw ochronnych do znaków na rzecz Spółki CCC.eu Sp. z o.o.

Opisane działania są związane z procesem restrukturyzacji organizacyjnej i procesowej Emitenta i rozdzielaniem działalności operacyjnej od holdingowej w ramach Grupy Kapitałowej CCC S.A.

2. Omówienie podstawowych wielkości ekonomiczno-finansowych (...) (cd.)

W 2014 roku Grupa Kapitałowa CCC S.A. osiągnęła przychody ze sprzedaży w wysokości 2 009 059 tys. PLN (+22,3% rdr). Przychody ze sprzedaży detalicznej wyniosły 1 930 127 tys. PLN wobec 1 565 855 tys. PLN w roku ubiegłym (+23,3% rdr). W tym samym okresie przychody ze sprzedaży franczyzowej i innej (hurt) wyniosły 78 932 tys. PLN (+2,1% rdr).

W omawianym okresie koszty sprzedaży i zarządu wzrosły o 201 291 tys. PLN (+30,9% rdr). Stosunek kosztów sprzedaży i zarządu do przychodów ze sprzedaży wzrósł do poziomu 0,42 (0,40 – 2013) i pozostaje na poziomie charakterystycznym dla spółek działających w sektorze detalicznym. Spółka poprawiła rentowność na wszystkich poziomach zysku. Wzrost rentowności netto do poziomu 20,9% (+175% rdr) jest wynikiem rozpoznania aktywa na podatek odroczoney w związku z powstałą wartością firmy i nabyciem znaków towarowych w kwocie 231 363 tys. PLN.

Bilans Grupy Kapitałowej CCC S.A. na dzień 31.12.2014 r. po stronie aktywów i pasywów zamknął się kwotą 1 794 232 tys. PLN. Suma bilansowa wzrosła o 674 505 tys. PLN w stosunku do wartości z dnia 31.12.2013 r. Znacząca zmiana w aktywach trwałych związana z procesem restrukturyzacji Grupy CCC to wzrost aktywa z tyt. podatku odroczonego do poziomu 267 322 tys. PLN. Rozwój sieci sprzedaży spowodował wzrost rzeczowych aktywów trwałych o 123 625 tys. PLN oraz zapasów o 278 278 tys. PLN

Po stronie pasywów istotne zmiany to wzrost zadłużenia Grupy Kapitałowej CCC S.A. o 250 198 tys. PLN (w tym: emisja obligacji 210 000 tys. PLN w czerwcu 2014 r.)

Tabela 3. Wskaźniki rentowności

	2014	2013	zmiana %
marża zysku brutto na sprzedaży	55,1%	50,9%	8,3%
rentowność operacyjna (marża EBIT)	12,1%	10,2%	18,6%
rentowność brutto	11,2%	9,2%	21,7%
rentowność netto	20,9%	7,6%	175,0%
rentowność aktywów (ROA)	23,4%	11,2%	108,9%
rentowność kapitałów własnych (ROE)	44,1%	21,2%	108,0%

Definicje:

- marża zysku brutto na sprzedaży** – stosunek zysku brutto na sprzedaży do przychodów ze sprzedaży,
- rentowność operacyjna (marża EBIT)** – stosunek zysku operacyjnego do przychodów ze sprzedaży,
- rentowność brutto** - stosunek zysku brutto do przychodów ze sprzedaży,
- rentowność netto** – stosunek zysku netto do przychodów ze sprzedaży,
- rentowność aktywów (ROA)** – stosunek zysku netto do stanu aktywów,
- rentowność kapitałów własnych (ROE)** – stosunek zysku netto do stanu kapitałów własnych.

Tabela 4. Wskaźniki płynności

	2014	2013	zmiana %
wskaźnik bieżącej płynności	1,7	2,1	-19,0%
wskaźnik szybkiej płynności	0,4	0,7	-42,9%
wskaźnik rotacji zapasów (dni)	243	195	24,6%
wskaźnik rotacji należności (dni)	15	17	-11,8%
wskaźnik rotacji zobowiązań (dni)	39	35	11,4%

Definicje:

- wskaźnik bieżącej płynności** – stosunek aktywów obrotowych ogółem do wartości zobowiązań krótkoterminowych i rezerw krótkoterminowych,
- wskaźnik szybkiej płynności** – stosunek aktywów obrotowych ogółem pomniejszonych o zapasy do zobowiązań krótkoterminowych i rezerw krótkoterminowych,
- wskaźnik rotacji zapasów** – stosunek średniej wielkości zapasów do kosztu własnego sprzedanych towarów pomnożony przez liczbę dni w okresie,
- wskaźnik rotacji należności** – stosunek średniej wielkości należności z tyt. dostaw i usług, pożyczek oraz pozostałych należności do przychodów ze sprzedaży pomnożony przez liczbę dni w okresie,
- wskaźnik rotacji zobowiązań** – stosunek średniej wielkości zobowiązań handlowych do kosztów sprzedanych towarów i usług pomnożony przez liczbę dni w okresie.

2. Omówienie podstawowych wielkości ekonomiczno-finansowych (...) (cd.)

Tabela 5. Wskaźniki zadłużenia i finansowania majątku

	2014	2013	zmiana %
udział środków własnych w finansowaniu majątku obrotowego	97,0%	85,8%	13,1%
wskaźnik pokrycia majątku trwałego kapitałem własnym	117,2%	137,6%	-14,8%
wskaźnik zadłużenia ogólnego	46,9%	47,1%	-0,4%
wskaźnik zadłużenia długoterminowego	14,3%	17,3%	-17,3%
wskaźnik zadłużenia krótkoterminowego	32,6%	29,9%	9,0%
wskaźnik zobowiązań do kapitału własnego	88,4%	89,2%	-0,9%

Definicje:

- a) **udział środków własnych w aktywach obrotowych** – stosunek kapitałów własnych do aktywów obrotowych,
- b) **wskaźnik pokrycia majątku trwałego kapitałem własnym** – stosunek kapitału własnego do majątku trwałego,
- c) **wskaźnik zadłużenia ogólnego** – stosunek wartości zobowiązań i rezerw ogółem do wartości aktywów,
- d) **wskaźnik zadłużenia długoterminowego, krótkoterminowego** – stosunek odpowiednio zobowiązań i rezerw długoterminowych, zobowiązań i rezerw krótkoterminowych do sumy bilansowej,
- e) **wskaźnik zobowiązań do kapitału własnego** – stosunek zobowiązań i rezerw ogółem na koniec okresu do wartości kapitałów własnych.

Zarząd CCC S.A. wysoko ocenia zdolność wywiązywania się Spółek z zaciągniętych zobowiązań.

3. Opis istotnych czynników ryzyka i zagrożeń, z określeniem, w jakim stopniu Emitent jest na nie narażony.

W opinii Zarządu na działalność GK CCC S.A. wpływ mają następujące czynniki:

1. Czynniki wewnętrzne:

- Wzmocnienie własnej sieci sprzedaży. W latach 2013-2015 zaplanowany wzrost powierzchni handlowej Grupy CCC S.A. wyniesie około 200 tys. m²:
 - 2013 - 42,3 tys. m²,
 - 2014 – 61,4 tys. m²,
 - 2015 – 80-95 tys.m² (szacowany przyrost 25-30%);
- Działania mające na celu wzrost rozpoznawalności i wartości marki. Odpowiednie instrumenty reklamowo-promocyjne, wystrój salonów i obecność w prestiżowych lokalizacjach, powinny wpływać na systematyczne polepszanie i umacnianie wizerunku marek należących do Grupy Kapitałowej CCC S.A.

2. Czynniki zewnętrzne:

- Poziom kursów walutowych. Z uwagi na fakt, iż Spółki Grupy Kapitałowej CCC S.A. realizują przychody w PLN, EUR, CZK, HUF, HRK a większość kosztów ponoszą w walutach obcych, kursy wymian CZK, HUF, HRK, USD i EUR (praktycznie całość importu Grupy denominowana jest w walucie USD, EUR, a duży odsetek kosztów wynajmu powierzchni w EUR) będą mieć wpływ na strukturę kosztów, ewentualną zmianę źródeł zaopatrzenia oraz wykazywanie różnic kursowych w zestawieniu dochodów całkowitych. Ponieważ głównym rynkiem zaopatrzeniowym dla Grupy Kapitałowej CCC S.A. jest rynek chiński, nie bez znaczenia pozostaje także kurs waluty chińskiej do głównych walut światowych. Jej aprecjacja może pogorszyć warunki importu. Część kosztów wywołanych wahaniami kursów może być przerzucana na konsumentów.
- Zmiana stóp procentowych. Grupa Kapitałowa CCC S.A. jest narażona na ryzyko zmian stóp procentowych w związku z zawartymi umowami kredytowymi. Kredyty te są oprocentowane wg zmiennej stopy procentowej opartej o WIBOR lub BLR. Wzrost stóp procentowych będzie miał wpływ na wysokość płaconych odsetek od kredytów.

3. Opis istotnych czynników ryzyka i zagrożeń (...) (cd.)

- Ryzyko kredytowe. Źródłem tego ryzyka jest niepewność w zakresie tego, czy i kiedy należności zostaną uregulowane. W ramach sprzedaży hurtowej prowadzona jest również sprzedaż z odroczonym terminem płatności, przez co Grupa Kapitałowa CCC S.A. narażona jest na ryzyko finansowania odbiorców. W celu utrzymania pozycji lidera na rynku obuwniczym Grupa Kapitałowa CCC S.A. stosuje instrumenty kredytu kupieckiego, dodatkowo zwiększając atrakcyjność firmy dla kontrahentów hurtowych.
- Ogólna koniunktura gospodarcza. Grupa Kapitałowa CCC S.A. prowadzi działalność gospodarczą przede wszystkim na rynku polskim, czeskim, węgierskim, słowackim, stąd dla Grupy istotna jest siła nabywcza konsumentów i ich skłonność do konsumpcji. Pogorszenie sytuacji gospodarczej może mieć negatywny wpływ na wyniki działalności i sytuację finansową Grupy. Grupa CCC działa również na kilku innych rynkach zagranicznych (Niemcy, Austria, Chorwacja, Turcja, Słowenia), co częściowo zmniejsza ryzyko znaczącej utraty źródła przychodów w przypadku pogorszenia się sytuacji na jednym z podstawowych rynków.
- Sezonowość sprzedaży i warunki pogodowe. Sprzedaż i wartość zapasów uzależnione są od sezonowości popytu (szczyt popytu to wiosna i jesień). Zaburzenie warunków pogodowych może skutkować odłożeniem przez klientów decyzji zakupowych lub też skróceniem sezonu najwyższej sprzedaży. Czynnikiem pozwalającym na obniżenie wrażliwości Grupy Kapitałowej CCC S.A. na czynniki sezonowe i pogodowe jest posiadanie własnych mocy wytwórczych. Grupa jest w stanie w szybkim tempie dopasować produkcję i dostarczyć do sklepów towar zbliżony z oczekiwaniami i aktualnymi warunkami pogodowymi.
- Tendencje w modzie i nietrafione kolekcje. Grupa Kapitałowa CCC S.A. narażona jest na ryzyko związane z nietrafionymi kolekcjami obuwia. Czynnikiem pozwalającym na ograniczenie tego ryzyka jest wieloletnie doświadczenie rynkowe podmiotu dominującego, stała obserwacja trendów w europejskiej i światowej modzie (uczestnictwo w międzynarodowych targach mody obuwniczej w m.in. Mediolanie, Gardzie, Dusseldorfie).
- Lokalizacja placówek handlowych. Wzmacnianie pozycji na rynku poprzez dynamiczny rozwój sieci placówek handlowych może się wiązać z ryzykiem nietrafionej lokalizacji salonu, a także z ograniczoną liczbą nowych, atrakcyjnych lokalizacji.

Zarząd podmiotu dominującego Grupy Kapitałowej CCC S.A. informuje, że w okresie sprawozdawczym nie wystąpiły żadne czynniki i zdarzenia o nietypowym charakterze, mające znaczący wpływ na działalność Grupy

4. Wskazanie postępowań toczących się przed sądem, organem właściwym dla postępowania arbitrażowego lub organem administracji publicznej.

Spółki Grupy Kapitałowej CCC S.A. nie są stroną w postępowaniu sądowym, którego wartość przedmiotu sporu przekracza 10% kapitałów własnych Grupy.

5. Informacje o podstawowych produktach, towarach lub usługach wraz z ich określeniem wartościowym i ilościowym oraz udziałem poszczególnych produktów, towarów i usług (jeżeli są istotne) albo ich grup w sprzedaży Emitenta ogółem, a także zmianach w tym zakresie w danym roku obrotowym.

Działalność gospodarcza Spółek Grupy Kapitałowej CCC S.A. obejmuje poniższe zasadnicze obszary:

- sprzedaż detaliczną i hurtową obuwia poprzez własną i franczyzową sieć dystrybucji,
- import towarów z Azji i Europy,
- sprzedaż detaliczną i hurtową akcesoriów i drobnej galanterii odzieżowej,
- wynajem powierzchni handlowych,

5. Informacje o podstawowych produktach, towarach lub usługach (...) (cd.)

Strukturę sprzedaży Grupy Kapitałowej CCC S.A. według wartości i wolumenu, przedstawiają poniższe tabele.

Tabela 6. Struktura sprzedaży Spółki Grupy Kapitałowej CCC S.A.

KATEGORIA	2014		2013	
	tys. PLN	udział %	tys. PLN	udział %
Obuwie	1 822 301	90,7%	1 495 799	91,0%
Pozostała sprzedaż	186 758	9,3%	147 340	9,0%
Razem	2 009 059	100,0%	1 643 139	100,0%

Pozycja „Pozostała sprzedaż” obejmuje m.in. przychody ze sprzedaży torebek, akcesoriów i drobnej galanterii odzieżowej oraz refakturowane koszty wynajmu powierzchni.

Tabela 7. Wolumen i wartość sprzedaży obuwia Spółki Grupy Kapitałowej CCC S.A.

KATEGORIA	2014		2013	
	Wolumen w tys.szt.	Wartość w tys. PLN	Wolumen w tys. szt.	Wartość w tys. PLN
Obuwie damskie	14 223	1 119 904	12 580	924 042
<i>udział %</i>	57,5%	61,5%	56,9%	61,8%
Obuwie męskie	4 555	423 994	4 046	346 783
<i>udział %</i>	18,4%	23,3%	18,3%	23,2%
Obuwie dziecięce	5 940	278 403	5 475	224 974
<i>udział %</i>	24,1%	15,2%	24,8%	15,0%
Razem	24 718	1 822 301	22 101	1 495 799
<i>udział %</i>	100,0%	100,0%	100,0%	100,0%

W strukturze sprzedaży Spółki CCC S.A. dominuje sprzedaż obuwia damskiego stanowiąca 61,5% wartości sprzedaży obuwia w 2014 roku.

6. Informacje o rynkach zbytu, z uwzględnieniem podziału na rynki krajowe i zagraniczne, oraz informacje o źródłach zaopatrzenia w materiały do produkcji, w towary i usługi, z określeniem uzależnienia od jednego lub więcej odbiorców i dostawców.

W 2014 roku udział sprzedaży detalicznej w sprzedaży ogółem wyniósł 96,1% (95,3% w 2013 roku). Strukturę sprzedaży w Grupie Kapitałowej CCC S.A. przedstawiono w tabeli 8.

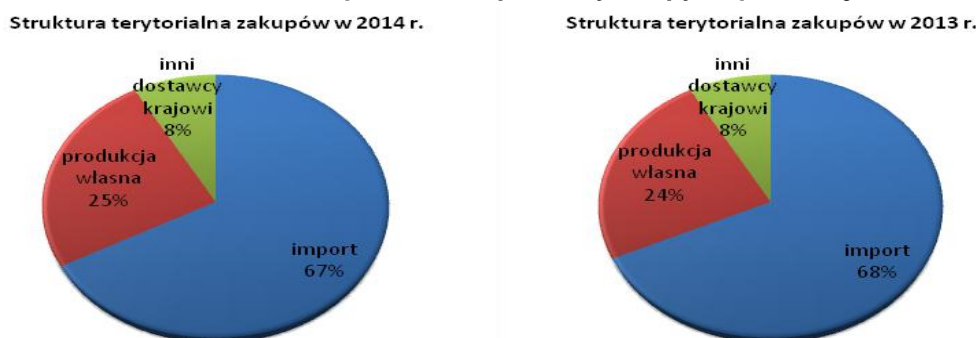
Tabela 8. Struktura sprzedaży Grupy Kapitałowej CCC S.A. wg kanałów dystrybucyjnych

KATEGORIA	2014		2013	
	tys. PLN	udział %	tys. PLN	udział %
Sprzedaż detaliczna	1 930 127	96,1%	1 565 855	95,3%
Sprzedaż franczyzowa i inna	78 932	3,9%	77 284	4,7%
Razem	2 009 059	100,0%	1 643 139	100,0%

Zgodnie z przeprowadzoną restrukturyzacją Grupy CCC S.A. zaopatrzeniem Grupy w towary zajmuje się spółka CCC.eu sp. z o.o.. Spółka ta pozyskuje towar od dostawców krajowych, zagranicznych oraz z własnej fabryki (CCC Factory sp. z o.o.). W zależności od warunków ekonomicznych spółka ta posiada możliwość szybkiej zmiany zagranicznych źródeł zaopatrzenia. Importowane z terenu Chin obuwie pochodzi od kilkudziesięciu producentów. Struktura zaopatrzenia (kraj, import) pozostaje na zbliżonym poziomie.

6. Informacja o rynkach zbytu (...) (cd.)

Rysunek 1. Główne kierunki zaopatrzenia w produkty Grupy Kapitałowej CCC S.A. (wartość)



7. Informacje o zawartych umowach znaczących dla działalności Grupy, w tym znanych Emitentowi umowach zawartych pomiędzy akcjonariuszami (wspólnikami), umowach ubezpieczenia, współpracy lub kooperacji.

W okresie sprawozdawczym Emitent nie zawierał nowych umów znaczących, za wyjątkiem umów zawartych w punkcie 10 i 12.

8. Informacje o powiązaniach organizacyjnych lub kapitałowych Emitenta z innymi podmiotami oraz określenie jego głównych inwestycji krajowych i zagranicznych (papiery wartościowe, instrumenty finansowe, wartości niematerialne i prawne oraz nieruchomości), w tym inwestycji kapitałowych dokonanych poza grupą jednostek powiązanych oraz opis metod ich finansowania.

CCC S.A. jest podmiotem dominującym w Grupie Kapitałowej CCC S.A. Struktura organizacyjna Grupy Kapitałowej CCC S.A. przedstawia się następująco:

Tabela 9. Podmioty powiązane według stanu na 31.12.2014 r.

Podmioty zależne CCC S.A.	Siedziba/Kraj	Udział w kapitale podmiotu %	Wartość nominalna udziałów
CCC Factory Sp. z o.o.	Polkowice, Polska	100	15 559 000 PLN
CCC Czech s.r.o.	Praga, Czechy	100	112 600 000 CZK
CCC Slovakia s.r.o.	Bratysława, Słowacja	100	5 000 EUR
CCC Hungary Shoes Kft.	Budapeszt, Węgry	100	10 000 000 HUF
CCC Austria Ges.M.b.H.	Graz, Austria	100	100 000 EUR
CCC Shoes Ayakkabıcılık Ticaret Limited Sirketi	Istambuł, Turcja	100	50 000 TRY
CCC Obutev d o.o.	Maribor, Słowenia	100	50 000 EUR
CCC Hrvatska d o.o.	Zagrzeb, Chorwacja	100	380 000 HRK
CCC Germany GmbH	Frankfurt nad Menem, Niemcy	100	100 000 EUR
CCC Shoes Bulgaria EOOD	Sofia, Bułgaria	100	100 000 BGN
CCC Isle of Man Ltd.	Isle of Man, Douglas	100	100 GBP
CCC.eu sp. z o.o.	Polkowice, Polska	100 *	2 005 000 PLN
CCC Shoes and Bags sp. z o.o.	Polkowice, Polska	100	2 125 090 000 PLN
NG2 Suisse S.a.r.l.	Zug, Szwajcaria	100	20 000 CHF

* Spółka CCC.eu. Sp. z o.o. jest spółką zależną od CCC Shoes & Bags Sp. z o.o. (99,75%) i zależną od Emitenta (0,25%).

Ww. inwestycje Emitent sfinansował ze środków własnych.

9. Informacje o istotnych transakcjach zawartych przez Emitenta lub jednostkę od niego zależną z podmiotami powiązаныmi na innych warunkach niż rynkowe, wraz z ich kwotami oraz informacjami określającymi charakter tych transakcji.

Według wiedzy Emitenta nie zawarto żadnych wyżej wymienionych transakcji

10. Informacje o zaciągniętych i wypowiedzianych w danym roku obrotowym umowach dotyczących kredytów i pożyczek, z podaniem co najmniej ich kwoty, rodzaju i wysokości stopy procentowej, waluty i terminu wymagalności. Informacje o wykorzystaniu wpływów z emisji papierów wartościowych.

W okresie sprawozdawczym Spółka CCC S.A.:

1. podpisała następujące aneksy do umów kredytowych oraz umowy pożyczki:
 - w dniu 25 marca 2014 r. Spółka CCC S.A. podpisała umowę pożyczki z NG2 Suisse S.a.r.l. w wysokości 28 000 000 PLN oprocentowaną w skali roku 6% i terminem spłaty 31.12.2014 (aneks z dnia 31.12. 2014 przedłużający termin spłaty na 31.12.2015);
 - w dniu 31 marca 2014 r. Spółka CCC S.A. podpisała aneks do umowy kredytowej z dnia 27 marca 2013 roku, zawartej z mBankiem S.A. z siedzibą w Warszawie. Przedmiotowy aneks zwiększył kwotę kredytu do 60 000 000 PLN, oprocentowanie wg stawki WIBOR + marża banku oraz ustalili termin spłaty kredytu na 27.03.2015 r.;
 - w dniu 15 października 2014 r. Spółka CCC S.A. podpisała aneks do umowy o wielocelowy limit kredytowy z dnia 9 października 2013 roku, zawartej z Bankiem Polska Kasa Opieki Spółka Akcyjna z siedzibą w Warszawie. Niniejszym aneksem Strony postanowiły rozwiązać ww. umowę za porozumieniem, ze skutkiem na dzień podpisania.
2. przeniosła zadłużenie na spółkę CCC Shoes & Bags sp. z o.o., a następnie Spółkę CCC.eu Sp. z o.o. z tytułu następujących umów kredytowych:
 - umowy kredytowej zawartej z ING Bankiem Śląskim S.A. z siedzibą w Katowicach o kredyt odnawialny,
 - umowy kredytowej zawartej z mBankiem S.A. z siedzibą w Warszawie o kredyt w rachunku bieżącym i kredyt obrotowy,
 - umowy kredytowej zawartej z Bankiem Handlowym w Warszawie Spółka Akcyjna z siedzibą w Warszawie S.A. o kredyt w rachunku bieżącym i kredyt odnawialny.

Przeniesienie zadłużenia związane było z przeprowadzoną reorganizacją Grupy Kapitałowej CCC S.A. polegającą na rozdzieleniu działalności operacyjnej od holdingowej.

3. w drodze emisji obligacji długoterminowych pozyskała kapitał w kwocie 210 000 000 PLN. Środki wykorzystywane są zgodnie z celem emisji, tzn. na finansowanie rozwoju sieci sprzedaży oraz bieżącej działalności.

W okresie sprawozdawczym Spółka CCC.eu podpisała następujące umowy kredytowe:

1. W dniu 29 października 2014 r. Spółka CCC.eu podpisała umowę z PKO BP S.A. z siedzibą w Warszawie o kredyt w formie limitu kredytowego wielocelowego w kwocie 100 000 000 PLN, oprocentowanego wg stawki WIBOR + marża banku z terminem spłaty na 26.10.2015 r.
2. W dniu 15 października 2014 r. Spółka CCC.eu podpisała umowę z PeKao S.A. z siedzibą w Warszawie o wielocelowy limit kredytowy w kwocie 205 000 000 PLN, oprocentowanego wg stawki WIBOR + marża banku z terminem spłaty na 15.10.2015 r.

Pozostałe informacje zostały zamieszczone w nocie 15 sprawozdania finansowego Grupy Kapitałowej CCC S.A. za okres 01.01.2014 – 31.12.2014 r.

11. Informacje o udzielonych w danym roku obrotowym pożyczkach, ze szczególnym uwzględnieniem pożyczek udzielonych jednostkom powiązanym Emitenta, z podaniem co najmniej ich kwoty, rodzaju i wysokości stopy procentowej, waluty i terminu wymagalności.

W okresie sprawozdawczym zawarto następujące umowy pożyczki:

Tabela 10. Umowy pożyczki udzielone w okresie sprawozdawczym

Pożyczkodawca	Pożyczkobiorca	Kwota pożyczki	Oprocentowanie w skali roku	Termin spłaty
CCC.eu sp. z o.o.	Professional Cycling Team CCC	400 tys. PLN	WIBOR 3M+marża	31.12.2015
CCC Factory sp. z o.o.	Instalatorstwo Elektryczne	60 tys. PLN	5,5%	30.11.2015
CCC S.A.	LANDSHUD Krzysztof Janota i Andrzej Kutnik Sp. jawna *	2 800 tys. PLN	WIBOR 3M + marża	31.12.2014
CCC S.A.	ADLER INTERNATIONAL Sp. z o.o. Sp.k.	15 000 tys. PLN	WIBOR 3M + marża	31.12.2016
CCC S.A.	CCC Shoes & Bags Sp. z o.o.	300 tys. PLN	WIBOR 3M + marża	31.12.2015
CCC S.A.	CCC Shoes Bulgaria EOOD	4 000 tys. BGN	9,0%	31.12.2015

* pożyczka spłacona na dzień 31.12.2014

11. Informacje o udzielonych i otrzymanych w danym roku obrotowym pożyczkach (...) (cd.)

Pożyczkodawca	Pożyczkobiorca	Kwota pożyczki	Oprocentowanie w skali roku	Termin spłaty
CCC S.A.	CCC.eu sp. z o.o.	38 000 tys. PLN	WIBOR 3M + marża	31.12.2015
CCC S.A.	CCC.eu sp. z o.o.	7 000 tys. EUR	1,5%	31.12.2015
CCC S.A.	CCC.eu sp. z o.o.	1 510 tys. USD	1,5%	31.12.2015

Pozostałe umowy zostały opisane w nocie 10 jednostkowego sprawozdania finansowego CCC S.A.

12. Informacje o udzielonych i otrzymanych w danym roku obrotowym poręczeniach i gwarancjach, ze szczególnym uwzględnieniem poręczeń i gwarancji udzielonych jednostkom powiązanym Emitenta.

W okresie sprawozdawczym Spółka CCC S.A. podpisała następujące umowy oraz aneksy do umów zmieniające wartość limitów gwarancji bankowych:

1/ W dniu 29 października 2014 r. Spółka CCC S.A. podpisała aneks do umowy z dnia 28 października 2010 roku, zawartej z Powszechną Kasą Oszczędności Bank Polski S.A. z siedzibą w Warszawie. Przedmiotowy aneks zmniejszył kwotę limitu na gwarancje bankowe do 20 000 000 PLN;

2/ W dniu 15 października 2014 r. Spółka CCC S.A. podpisała umowę o otwarcie linii gwarancji z Bankiem Polska Kasa Opieki S.A. z siedzibą w Warszawie. W ramach umowy Bank udzielił Spółce limitu w formie gwarancji bankowych do łącznej kwoty nie przekraczającej 5 000 000 PLN;

3/ W dniu 23 czerwca 2014 r. Spółka CCC S.A. podpisała aneks do umowy o limit na gwarancje bankowe z dnia 31 marca 2009 roku, zawartej z Bankiem Zachodnim WBK S.A. z siedzibą we Wrocławiu. Przedmiotowy aneks zmienił kwotę limitu na gwarancje bankowe do 45 000 000 PLN;

4/ W dniu 30 kwietnia 2014 r. Spółka CCC S.A. podpisała aneks do umowy o limit na gwarancje bankowe z dnia 31 marca 2009 roku, zawartej z Bankiem Zachodnim WBK S.A. z siedzibą we Wrocławiu. Przedmiotowy aneks zmienił okres obowiązywania limitu do dnia 30 kwietnia 2015 roku oraz termin wygaśnięcia umowy, który upływa z dniem 30 kwietnia 2016 roku;

W okresie sprawozdawczym CCC SA udzieliła gwarancji do umów najmu zawieranych przez następujące spółki zależne:

1/ CCC Hungary – 1 gwarancja na kwotę 60 tys. EUR;

2/ CCC Germany – 19 gwarancji na łączną kwotę 972 tys. EUR.

Gwarancje zostały udzielone na okres trwania umów najmu, co oznacza, że nie przekraczają okresu 10 lat od dnia ich zawarcia.

Szczegółowe informacje nt. udzielonych i otrzymanych poręczeniach i gwarancjach zaprezentowano w nocie 15 sprawozdania finansowego.

W okresie sprawozdawczym Spółka CCC S.A. udzieliła następujących poręczeń obowiązujących na dzień przekazania raportu.

Tabela 11. Udzielone poręczenia

Podmiot otrzymujący poręczenie	Kwota poręczenia	Termin wymagalności	Do umowy
CCC.eu sp. z o.o.	100 000 tys. PLN	26.10.2017	Umowa limitu kredytowego wielocelowego - PKO BP
CCC.eu sp. z o.o.	240 000 tys. PLN - kredyt w rachunku bieżącym, 6 000 tys. PLN - gwarancje bankowe	31.10.2019	Umowa o wielocelowy limit kredytowy - PeKaO SA
CCC.eu sp. z o.o.	76 800 tys. PLN	31.08.2019	Umowa o kredyt w rachunku bieżącym - Bank Handlowy SA
CCC.eu sp. z o.o.	103 200 tys. PLN	31.08.2019	Umowa o kredyt odnawialny - Bank Handlowy SA
CCC.eu sp. z o.o.	100 000 tys. PLN	29.01.2018	Umowa o kredyt złotowy obrotowy - ING Bank Śląski
CCC.eu sp. z o.o.	70 000 tys. PLN	31.12.2016	Poręczenie wekslowe - umowa o kredyt w rachunku bieżącym - mBank
CCC.eu sp. z o.o.	80 000 tys. PLN	31.12.2018	Poręczenie wekslowe - umowa o kredyt obrotowy - mBank

12. Informacje o udzielonych i otrzymanych w danym roku obrotowym poręczeniach (...) (cd.)

W okresie sprawozdawczym Spółka CCC S.A. otrzymała następujące poręczenia obowiązujące na dzień przekazania raportu:

Tabela 12. Otrzymane poręczenia

Podmiot udzielający poręczenia	Kwota poręczenia	Termin wymagalności	Do umowy
CCC Shoes and Bags sp. z o.o.	6 000 tys. PLN	31.10.2018	Umowa o otwarcie linii gwarancji - PeKaO SA
CCC Factory sp. z o.o.	6 000 tys. PLN	31.10.2018	
CCC.eu sp. z o.o.	6 000 tys. PLN	31.10.2018	
CCC.eu sp. z o.o.	25 000 tys. PLN	30.03.2016	Umowa o kredyt w rachunku bieżącym - Millennium SA
CCC Shoes and Bags sp. z o.o.	25 000 tys. PLN	30.03.2016	
CCC.eu sp. z o.o.	20 000 tys. PLN	26.10.2017	Umowa limitu kredytowego wielocelowego - PKO BP
CCC Shoes and Bags sp. z o.o.	20 000 tys. PLN	26.10.2017	
CCC.eu sp. z o.o.	150% wartości nominalnej wyemitowanych i niewykupionych Obligacji, jednak nie więcej niż 750.000.000 PLN	Każda Umowa Poręczenia będzie obowiązywała do późniejszej z poniższych dat: (i) dnia, w którym nastąpi całkowite spełnienie świadczeń z ostatniej Obligacji wyemitowanej w ramach Programu; (ii) dnia upływu okresu przedawnienia roszczeń z ostatniej Obligacji wyemitowanej w ramach Programu; lub (iii) dnia przypadającego po upływie 20 lat od Daty Oświadczenia.	do umów poręczenia zawartych z Obligatariuszami
CCC Shoes and Bags sp. z o.o.	150% wartości nominalnej wyemitowanych i niewykupionych Obligacji, jednak nie więcej niż 750.000.000 PLN	Każda Umowa Poręczenia będzie obowiązywała do późniejszej z poniższych dat: (i) dnia, w którym nastąpi całkowite spełnienie świadczeń z ostatniej Obligacji wyemitowanej w ramach Programu; (ii) dnia upływu okresu przedawnienia roszczeń z ostatniej Obligacji wyemitowanej w ramach Programu; lub (iii) dnia przypadającego po upływie 20 lat od Daty Oświadczenia.	do umów poręczenia zawartych z Obligatariuszami

13. Objaśnienie różnic pomiędzy wynikami finansowymi wykazanymi w raporcie rocznym a wcześniej publikowanymi prognozami wyników na dany rok.

Nie publikowano prognoz wyników za 2014 r.

14. Ocena, wraz z jej uzasadnieniem, dotycząca zarządzania zasobami finansowymi, ze szczególnym uwzględnieniem zdolności wywiązywania się z zaciągniętych zobowiązań, oraz określenie ewentualnych zagrożeń i działań, jakie Emitent podjął lub zamierza podjąć w celu przeciwdziałania tym zagrożeniom.

Zarząd CCC S.A. wysoko ocenia zdolność wywiązywania się Grupy Kapitałowej CCC S.A. z zaciągniętych zobowiązań. W ocenie Zarządu realizowany poziom przepływów pieniężnych oraz osiągnięte wyniki finansowe pozwolą utrzymać wskaźniki płynności na poziomie umożliwiającym prawidłowe funkcjonowanie Spółek Grupy Kapitałowej. Ponadto, w celu przeciwdziałania ewentualnym zagrożeniom, Grupa stale dywersyfikuje zewnętrzne źródła pozyskania kapitału obrotowego.

- 15. Ocena, możliwości realizacji zamierzeń inwestycyjnych, w tym inwestycji kapitałowych, w porównaniu do wielkości posiadanych środków, z uwzględnieniem możliwych zmian w strukturze finansowania tej działalności.**

Grupa Kapitałowa CCC S.A. zamierza finansować przedsięwzięcia inwestycyjne środkami własnymi jak i kapitałem obcym (emisja obligacji). W ocenie Zarządu Emitenta aktualnie nie występują większe zagrożenia, mogące negatywnie wpłynąć w przyszłości na realizację zamierzeń inwestycyjnych.

- 16. Ocena czynników i nietypowych zdarzeń mających wpływ na wynik z działalności za rok obrotowy, z określeniem stopnia wpływu tych czynników lub nietypowych zdarzeń na osiągnięty wynik.**

W okresie objętym sprawozdaniem nie wystąpiły nietypowe zdarzenia mające istotny wpływ na wynik z działalności.

- 17. Charakterystyka zewnętrznych i wewnętrznych czynników istotnych dla rozwoju przedsiębiorstwa Emitenta oraz opis perspektyw rozwoju działalności Emitenta co najmniej do końca roku obrotowego następującego po roku obrotowym, za który sporządzono sprawozdanie finansowe zamieszczone w raporcie rocznym, z uwzględnieniem elementów strategii rynkowej przez niego wypracowanej.**

Zdaniem Emitenta podstawowe czynniki, które będą miały wpływ na wyniki osiągnięte w najbliższym czasie, to:

- wielkość osiągniętej sprzedaży oraz zrealizowanych marż,
- dalszy dynamiczny rozwój sieci handlowej CCC,
- panujące warunki atmosferyczne,
- poziom kursów walutowych.

- 18. Zmiany w podstawowych zasadach zarządzania przedsiębiorstwem Emitenta i jego Grupą Kapitałową.**

W dniu 30 września 2014 r. spółka CCC S.A. wniosła jako wkład niepieniężny do spółki zależnej CCC Shoes & Bags Sp. z o.o. zorganizowaną część przedsiębiorstwa oraz objęła udziały w podwyższonym kapitale zakładowym tej spółki. Natomiast z dniem 1 października Spółka CCC Shoes & Bags Sp. z o.o. dokonała zbycia zorganizowanej części przedsiębiorstwa na rzecz spółki zależnej CCC.eu Sp. z o.o. oraz objęła udziały w podwyższonym kapitale zakładowym tej spółki. W dniu 4 listopada 2014 r. Zgromadzenie Wspólników Spółki NG2 Suisse S.a.r.l. wyraziło zgodę na przeniesienie praw ochronnych do znaków na rzecz Spółki CCC.eu Sp. z o.o. Opisane działania są związane z procesem restrukturyzacji organizacyjnej i procesowej Emitenta. Efekt podatkowy tej transakcji został opisany w nocie 17.

- 19. Wszelkie umowy zawarte między Emitentem a osobami zarządzającymi, przewidujące rekompensatę w przypadku ich rezygnacji lub zwolnienia z zajmowanego stanowiska bez ważnej przyczyny lub gdy ich odwołanie lub zwolnienie następuje z powodu połączenia Emitenta przez przejęcie.**

Pomiędzy Emitentem a osobami zarządzającymi nie zawarto ww. umów.

20. Wartość wynagrodzeń, nagród lub korzyści, w tym wynikających z programów motywacyjnych lub premiovych opartych na kapitale Emitenta, w tym programów opartych na obligacjach z prawem pierwszeństwa, zamiennych, warrantach subskrypcyjnych (w pieniądzu, naturze lub jakiegokolwiek innej formie), wypłaconych, należnych lub potencjalnie należnych, odrębnie dla każdej z osób zarządzających i nadzorujących Emitenta w przedsiębiorstwie Emitenta.

Wynagrodzenia osób zarządzających i nadzorujących Emitenta, otrzymane za okres od 1 stycznia do 31 grudnia 2014 roku oraz za okres od 1 stycznia do 31 grudnia 2013 roku, przedstawiają poniższe tabele.

Tabela 13. Wynagrodzenia osób zarządzających

Imię i nazwisko	Stanowisko	2014 kwota brutto [PLN]	2013 kwota brutto [PLN]
Dariusz Miłek	Prezes Zarządu	870 000	700 000
Mariusz Gnych	Wiceprezes Zarządu	870 000	615 000
Piotr Nowjalis	Wiceprezes Zarządu	1 050 000	738 000
Razem		2 790 000	2 053 000

Tabela 14. Liczba potencjalnie należnych warrantów subskrypcyjnych

Imię i nazwisko	Stanowisko	2014	2013
Dariusz Miłek	Prezes Zarządu	-	-
Mariusz Gnych	Wiceprezes Zarządu	50 000	50 000
Piotr Nowjalis	Wiceprezes Zarządu	50 000	50 000
Razem		100 000	100 000

Tabela 15. Wynagrodzenia osób nadzorujących

Imię i nazwisko	Stanowisko	2014 kwota brutto [PLN]	2013 kwota brutto [PLN]
Henryk Chojnacki	Przewodniczący RN	24 000	24 000
Wojciech Fenrich	Członek RN	18 000	18 000
Martyna Kupiecka	Członek RN	18 000	18 000
Marcin Murawski	Członek RN	18 000	18 000
Piotr Nadolski	Członek RN	-	14 000
Jan Rosochowicz	Członek RN	18 000	4 000
Razem		96 000	96 000

W 2014 roku nie było zmian w Radzie Nadzorczej.

W dniu 26 czerwca 2013 roku Zwyczajne Walne Zgromadzenie Akcjonariuszy CCC S.A. powołało Pana Jana Rosochowicza na Członka Rady Nadzorczej. Kadencja Pana Piotra Nadolskiego w Radzie Nadzorczej wygasła z dniem 26 czerwca 2013 roku.

Osoby zarządzające i nadzorujące nie pobierają z tytułu pełnionej funkcji w spółkach Grupy Kapitałowej CCC S.A. wynagrodzenia innego niż wskazane w tabeli nr 13 i 15.

21. Określenie łącznej liczby i wartości nominalnej wszystkich akcji Emitenta oraz akcji i udziałów w jednostkach powiązanych Emitenta, będących w posiadaniu osób zarządzających i nadzorujących (dla każdej osoby oddzielnie).

Kapitał zakładowy Emitenta składa się z 38.400.000 akcji:

- 6.650.000 akcji uprzywilejowanych co do głosu - 2 głosy z jednej akcji;
- 31.750.000 akcji zwykłych na okaziciela.

Wartość nominalna 1 akcji wynosi 0,1 PLN.

21. Określenie łącznej liczby i wartości nominalnej wszystkich akcji Emitenta (...) (cd.)

Na dzień sporządzenia raportu za rok 2014 w posiadaniu osób zarządzających i nadzorujących Emitenta znajdowały się następujące ilości akcji Spółki CCC S.A.:

Tabela 16. Liczba i wartość nominalna posiadanych akcji przez członków Zarządu

Stanowisko/funkcja Imię nazwisko	Akcje posiadane na dzień przekazania raportu	Wartość nominalna w tys. PLN
Prezes Zarządu – Dariusz Miłek*	13 360 000	1 336,00
Wiceprezes Zarządu – Mariusz Gnych	120 000	12,00

*pośrednio jako podmiot dominujący w spółce ULTRO S.A.

22. Informacje o znanych Emitentowi umowach (w tym również zawartych po dniu bilansowym), w wyniku których mogą w przyszłości nastąpić zmiany w proporcjach posiadanych akcji przez dotychczasowych akcjonariuszy i obligatariuszy.

Według wiedzy Emitenta, na dzień przekazania niniejszego raportu, oprócz nowego Programu Motywacyjnego adresowanego do obecnych i przyszłych Członków Zarządu, obecnych i przyszłych członków zarządów spółek zależnych oraz kierownictwa Spółki, nie istnieją inne umowy mogące w przyszłości skutkować zmianą w proporcjach posiadanych akcji przez dotychczasowych akcjonariuszy.

Szczegółowe informacje nt. programu motywacyjnego zaprezentowano w nocie 16 sprawozdania finansowego.

23. Informacje o systemie kontroli programów akcji pracowniczych.

Decyzją NWZA CCC S.A. z dnia 19 grudnia 2012 r. uruchomiono program motywacyjny na lata 2013-2015 adresowany do obecnych i przyszłych Członków Zarządu, obecnych i przyszłych członków zarządów spółek zależnych oraz kierownictwa Spółki. W ramach Programu uczestnicy będą mogli objąć akcje serii E (akcje nowej emisji). Prawo to będzie mogło być zrealizowane, jeśli łączny skonsolidowany zysk netto Grupy Kapitałowej CCC SA za lata 2013, 2014, 2015, obliczony z pominięciem kosztów poniesionych w związku z wprowadzeniem Programu Motywacyjnego, wyniesie nie mniej niż 620.000 tys. PLN.

Szczegółowe informacje nt. programu motywacyjnego zaprezentowano w nocie 16 sprawozdania finansowego.

24. Informacje o umowie Emitenta z podmiotem uprawnionym do badania sprawozdań finansowych.

Informacje zostały zamieszczone w nocie 30 sprawozdania finansowego Grupy Kapitałowej CCC S.A. za okres 01.01.2014 – 31.12.2014 r.

25. Informacje o ważniejszych osiągnięciach w dziedzinie badań i rozwoju.

Nie dotyczy.

26. Informacje o nabyciu udziałów (akcji) własnych, a w szczególności celu ich nabycia, liczbie i wartości nominalnej, ze wskazaniem, jaką część kapitału zakładowego reprezentują, cenie nabycia oraz cenie sprzedaży tych udziałów (akcji) w przypadku ich zbycia.

W okresie sprawozdawczym Grupa nie dokonała operacji nabycia akcji własnych.

27. Informacje o posiadanych przez jednostkę oddziałach (zakładach).

Spółka dominująca nie posiada oddziałów (zakładów).

28. Informacje o instrumentach finansowych.

Spółka dominująca posiada podpisane umowy dotyczące transakcji terminowych i pochodnych z Bankiem Handlowym w Warszawie S.A., PKO BP S.A., Pekao S.A i mBankiem. Na dzień bilansowy Spółka dominująca nie wykazywała w księgach rachunkowych otwartych pozycji na instrumentach finansowych. Ryzyka na jakie Spółki są narażona w związku z wykorzystywaniem innych niż ww. instrumentów finansowych zostały opisane w nocie 3 skonsolidowanego sprawozdania finansowego Grupy Kapitałowej CCC S.A. za okres 01.01.2014 – 31.12.2014 r.

29. Charakterystyka struktury aktywów i pasywów skonsolidowanego bilansu, w tym z punktu widzenia płynności Grupy Kapitałowej Emitenta.

Charakterystyki struktury aktywów i pasywów skonsolidowanego bilansu Grupa dokonuje w pkt. nr 2.

30. Ważniejsze zdarzenia mające znaczący wpływ na działalność oraz wyniki finansowe Grupy Kapitałowej w roku obrotowym lub których wpływ jest możliwy w następnych latach.

W okresie sprawozdawczym nie wystąpiły pojedyncze zdarzenia mające znaczący wpływ na wyniki finansowe Grupy Kapitałowej w danym roku obrotowym i w latach następnych.

31. Opis struktury głównych lokat kapitałowych lub głównych inwestycji kapitałowych dokonanych w ramach Grupy Kapitałowej Emitenta w danym roku obrotowym.

W okresie sprawozdawczym nie dokonano istotnych lokat (inwestycji) kapitałowych.

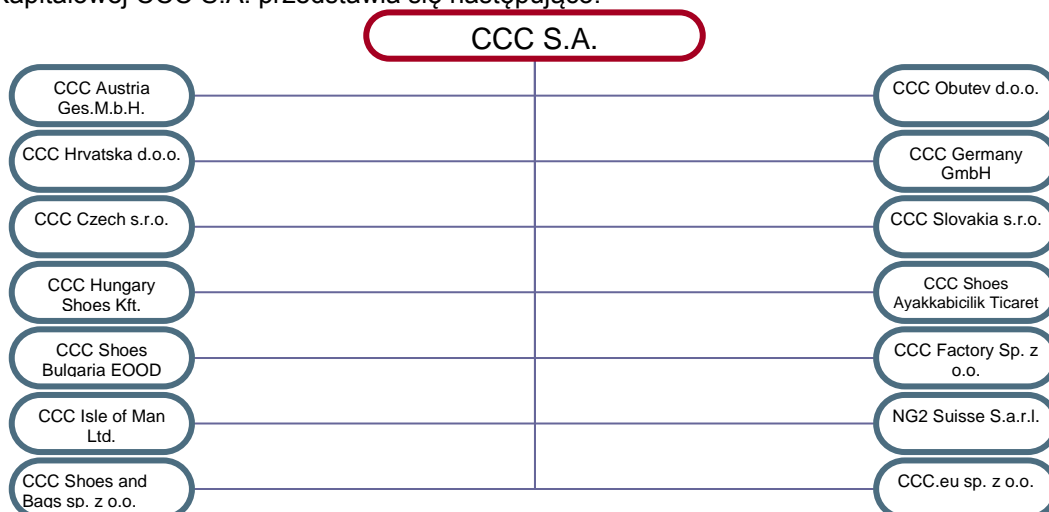
32. Charakterystyka polityki w zakresie kierunków rozwoju Grupy Kapitałowej Emitenta.

Strategia Grupy Kapitałowej CCC zakłada dalszy dynamiczny wzrost i powiększanie udziału rynkowego poprzez rozwój organiczny sieci sprzedaży. Rozwój odbywać się będzie poprzez konsekwentne powiększanie sieci sprzedaży i otwieranie nowych sklepów zarówno w kraju jak i za granicą starannie dobranych pod względem spodziewanej zyskowności i stopy zwrotu.

W 2015 r. Grupa CCC zwiększy tempo ekspansji, umacniając się na pozycji zdecydowanego lidera w Polsce oraz zdobywając rynki zagraniczne. W latach 2013-2015 Grupa CCC zamierza osiągnąć pozycję lidera na rynku obuwniczym w Europie Środkowej i Wschodniej.

33. Opis organizacji Grupy Kapitałowej Emitenta ze wskazaniem jednostek podlegających konsolidacji oraz opis zmian w organizacji Grupy Kapitałowej Emitenta wraz z podaniem ich przyczyn.

CCC S.A. jest podmiotem dominującym w Grupie Kapitałowej CCC S.A. Struktura organizacyjna Grupy Kapitałowej CCC S.A. przedstawia się następująco:



33. Opis organizacji Grupy Kapitałowej Emitenta (...) (cd.)

CCC S.A. jest podmiotem dominującym w Grupie Kapitałowej CCC S.A. Podmioty zależne CCC S.A. przedstawia tabela 17.

Tabela 17. Podmioty powiązane według stanu na 31.12.2014 r.

Podmioty zależne CCC S.A.	Siedziba/Kraj	Udział w kapitale podmiotu %	Wartość nominalna udziałów	Rodzaj działalności
CCC Factory Sp. z o.o.	Polkowice, Polska	100	15 559 000 PLN	produkcyjna
CCC Czech s.r.o.	Praga, Czechy	100	112 600 000 CZK	handlowa
CCC Slovakia s.r.o.	Bratysława, Słowacja	100	5 000 EUR	handlowa
CCC Hungary Shoes Kft.	Budapeszt, Węgry	100	10 000 000 HUF	handlowa
CCC Austria Ges.M.b.H.	Graz, Austria	100	100 000 EUR	handlowa
CCC Shoes Ayakkabıcılık Ticaret Limited Sirketi	Istambul, Turcja	100	50 000 TRY	handlowa
CCC Obutev d o.o.	Maribor, Słowenia	100	50 000 EUR	handlowa
CCC Hrvatska d o.o.	Zagrzeb, Chorwacja	100	380 000 HRK	handlowa
CCC Germany GmbH	Frankfurt nad Menem, Niemcy	100	100 000 EUR	handlowa
CCC Shoes Bulgaria EOOD	Sofia, Bułgaria	100	100 000 BGN	handlowa
CCC Isle of Man Ltd.	Isle od Man, Douglas	100	100 GBP	usługowa
CCC.eu sp. z o.o.	Polkowice, Polska	100 *	2 005 000 PLN	zakupy i sprzedaż
CCC Shoes and Bags sp. z o.o.	Polkowice, Polska	100	2 125 090 000 PLN	inwestycyjna
NG2 Suisse S.a.r.l.	Zug, Szwajcaria	100	20 000 CHF	w likwidacji

* Spółka CCC.eu. Sp. z o.o. jest spółką zależną od CCC Shoes & Bags Sp. z o.o. (99,75%) i zależną od Emitenta (0,25%).

W okresie objętym sprawozdaniem nie wprowadzono innych, niż przeprowadzona restrukturyzacja, zmian w podstawowych zasadach zarządzania przedsiębiorstwem oraz Grupą Kapitałową.

34. Opis istotnych pozycji pozabilansowych w ujęciu podmiotowym, przedmiotowym i wartościowym.

Tabela 18. Istotne pozycje pozabilansowe na dzień 31.12.2014 r. oraz 31.12.2013 r.

Aktywa i zobowiązania warunkowe	31.12.2014	31.12.2013
I. Aktywa warunkowe	47 500	31 500
Od pozostałych jednostek (z tytułu)	47 500	31 500
- otrzymanych gwarancji i poręczeń	47 500	31 500
II. Zobowiązania warunkowe	76 823	71 730
Na rzecz pozostałych jednostek (z tytułu)	76 823	71 730
- gwarancje celne	15 000	11 000
- pozostałe gwarancje	61 780	53 730
- udzielone zabezpieczenia	43	7 000

Gwarancje celne stanowią zabezpieczenie spłaty należności celnych w związku z prowadzeniem przez Grupę składów celnych, a ich termin zapadalności przypada na 17.06.2015 r. Pozostałe gwarancje stanowią zabezpieczenie przy zawartych umowach najmu lokali, a ich termin zapadalności przypada do 18.08.2020 r.

Udzielone zabezpieczenia związane są z uruchomioną w Banku Handlowym linią kredytową Paylink na rzecz klientów franczyzowych oraz poręczeniem kredytów na rzecz spółek zależnych, a ich termin zapadalności jest nieokreślony.

36. Oświadczenie Zarządu jednostki dominującej Grupy Kapitałowej CCC S.A.

Zgodnie z § 91 ust. 1 pkt 5,6 Rozporządzenia Ministra Finansów z dnia 19.02.2009 r. w sprawie informacji bieżących i okresowych przekazywanych przez emitentów papierów wartościowych oraz warunków uznawania za równoważne informacji wymaganych przepisami prawa państwa niebędącego państwem członkowskim, Zarząd CCC S.A. oświadcza, że:

- wedle jego najlepszej wiedzy roczne sprawozdanie finansowe Grupy Kapitałowej CCC SA, a także dane porównywalne sporządzone zostały zgodnie z obowiązującymi zasadami rachunkowości oraz odzwierciedlają w sposób prawdziwy, rzetelny i jasny sytuację majątkową, finansową oraz wynik finansowy Grupy Kapitałowej CCC SA,
- roczne sprawozdanie z działalności Grupy Kapitałowej CCC SA zawiera prawdziwy obraz rozwoju, osiągnięć, sytuacji Grupy Kapitałowej CCC SA, w tym opis podstawowych zagrożeń i ryzyka,
- podmiot uprawniony do badania sprawozdań finansowych dokonujący badania rocznego sprawozdania finansowego Grupy Kapitałowej CCC SA został wybrany zgodnie z przepisami prawa. Ponadto podmiot ten oraz biegli rewidenci dokonujący badania rocznego sprawozdania finansowego Emitenta spełnili warunki do wydania bezstronnej i niezależnej opinii o badanym rocznym sprawozdaniu finansowym, zgodnie z właściwymi przepisami i normami zawodowymi.

PODPISY WSZYSTKICH CZŁONKÓW ZARZĄDU		
Dariusz Miłek	Prezes Zarządu	
Mariusz Gnych	Wiceprezes Zarządu	
Piotr Nowjalis	Wiceprezes Zarządu	

Polkowice, 30 kwietnia 2015 r.

37. Oświadczenie Zarządu CCC S.A. o stosowaniu zasad ładu korporacyjnego w Grupie Kapitałowej CCC S.A. w 2014 roku.

Wskazanie zasad ładu korporacyjnego, któremu podlega Emitent, oraz miejsca, gdzie tekst zbioru zasad jest publicznie dostępny.

Emitent podlega zasadom zawartym w dokumencie „Dobre Praktyki Spółek Notowanych na GPW”, stanowiącym załącznik do Uchwały nr 19/1307/2012 Rady Giełdy z dnia 21 listopada 2012 r.

Zbiór zasad dostępny jest m.in. na stronie internetowej GPW :
http://www.corp-gov.gpw.pl/assets/library/polish/regulacje/dobre_praktyki_16_11_2012.pdf

Wskazanie zakresu w jakim Emitent odstąpił od postanowień zbioru zasad ładu korporacyjnego oraz wyjaśnienie przyczyn tego odstąpienia.

W 2014 r. Emitent nie stosował zasad zawartych w punkcie 12 rozdziału I i punkcie 10 rozdziału IV „Dobrych Praktyk Spółek Notowanych na GPW”. Spółka biorąc pod uwagę konieczność przeprowadzenia wielu czynności techniczno – organizacyjnych i związane z tym ryzyka natury technicznej i prawnej, które mogą wpłynąć na prawidłowy i niezakłócony porządek obrad walnego zgromadzenia akcjonariuszy, a tym samym na ich prawa, nie zdecydowała się na transmisję obrad walnego zgromadzenia w czasie rzeczywistym oraz na zapewnienie akcjonariuszom możliwości udziału w walnym zgromadzeniu przy wykorzystaniu środków komunikacji elektronicznej. W miarę upowszechniania się stosowania tego rozwiązania technicznego oraz zapewnienia odpowiedniego bezpieczeństwa jego stosowania, Zarząd Emitenta rozważa wprowadzenie go w życie.

Opis głównych cech stosowanych w Grupie Kapitałowej CCC S.A. systemów kontroli wewnętrznej i zarządzania ryzykiem w odniesieniu do procesu sporządzania sprawozdań finansowych i skonsolidowanych sprawozdań finansowych.

Za skuteczność funkcjonowania systemu kontroli wewnętrznej i zarządzania ryzykiem w odniesieniu do procesu sporządzania sprawozdań finansowych w poszczególnych spółkach Grupy Kapitałowej CCC S.A. odpowiedzialny jest Zarząd tych jednostek. W przypadku skonsolidowanych sprawozdań finansowych wskazana rola przypada Zarządowi jednostki dominującej. Nadzór merytoryczny nad procesem sporządzania sprawozdań finansowych sprawuje Wiceprezes Zarządu. Za organizację procesu sporządzania sprawozdań finansowych odpowiada Główny Księgowy Spółki, który jednocześnie sprawuje nadzór nad prawidłowym ewidencjonowaniem operacji gospodarczych w księgach rachunkowych Spółki. Sposób obiegu dokumentów pozwala na zminimalizowanie ewentualnych ryzyk związanych z prawidłowym ewidencjonowaniem operacji gospodarczych. W Spółce funkcjonuje wielopoziomowy system kontroli wewnętrznej, pozwalający zdaniem Zarządu na efektywne przeciwdziałanie i szybkie eliminowanie ewentualnie powstałych nieprawidłowości. Ponadto roczne sprawozdania finansowe polegają na badaniu, a półroczne sprawozdania finansowe objęte są przeglądem przez organ niezależny - biegłego rewidenta. Wyniki badania oraz przeglądu każdorazowo dołączane są do publikowanych raportów.

Wskazanie akcjonariuszy spółki dominującej posiadających bezpośrednio lub pośrednio znaczne pakiety akcji.

Wykaz akcjonariuszy posiadających znaczne pakiety akcji zgodnie z art. 69 Ustawy o ofercie publicznej i warunkach wprowadzenia instrumentów finansowych do zorganizowanego obrotu oraz o spółkach publicznych (zgodnie ze stanem na dzień przekazania raportu rocznego):

Akcjonariusz	liczba posiadanych akcji (szt.)	udział w kapitale akcyjnym (%)	liczba głosów na Walnym Zgromadzeniu (szt.)	udział w ogólnej liczbie głosów na Walnym Zgromadzeniu (%)
ULTRO SA (podmiot zależny od p. Dariusza Miłka)	13 360 000	34,79	18 110 000	40,20
Leszek Gaczorek	2 710 000	7,06	4 460 000	9,90
Aviva OFE *	3 140 375	8,18	3 140 375	6,97

* dane pochodzą z informacji rocznej o strukturze aktywów Aviva OFE na dzień 31.12.2014 r.

37. Oświadczenie Zarządu Emitenta o stosowaniu zasad ładu korporacyjnego w Grupie Kapitałowej CCC S.A. w 2014 roku (cd.)

Na dzień przekazania sprawozdania za 2014 rok Spółka dominująca nie posiada informacji o innych akcjonariuszach, którzy posiadaliby co najmniej 5% głosów na Walnym Zgromadzeniu Akcjonariuszy.

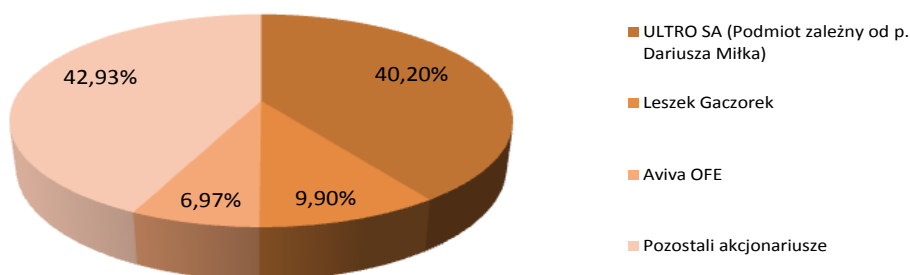
Akcje spółki dominującej dzielą się na:

- zwykłe na okaziciela,
- imienne uprzywilejowane co do głosu w ten sposób, że na każdą akcję przypadają dwa głosy na Walnym Zgromadzeniu Spółki.

Część wskazanych wyżej akcji przysługujących ULTRO SA (podmiot zależny od Dariusza Miłka) i Leszkowi Gaczorekowi jest uprzywilejowana co do głosu:

Akcjonariusz	Liczba posiadanych akcji uprzywilejowanych co do głosu (szt.)	Udział w kapitale zakładowym (%)	Liczba głosów na Walnym Zgromadzeniu (szt.)	Udział w ogólnej liczbie głosów na Walnym Zgromadzeniu (%)
ULTRO SA (podmiot zależny od Dariusza Miłka)	4 750 000	12,37	9 500 000	21,09
Leszek Gaczorek	1 750 000	4,56	3 500 000	7,77

Udział w liczbie głosów na Walnym Zgromadzeniu Akcjonariuszy



Wskazanie posiadaczy wszelkich papierów wartościowych, które dają specjalne uprawnienia kontrolne w spółce Emitenta wraz z opisem tych uprawnień.

Wykaz akcjonariuszy posiadających akcje uprzywilejowane (zgodnie ze stanem na dzień przekazania raportu rocznego):

Akcjonariusz	Liczba posiadanych akcji (szt.)	Udział w kapitale zakładowym (%)	Liczba głosów na Walnym Zgromadzeniu (szt.)	Udział w ogólnej liczbie głosów na Walnym Zgromadzeniu (%)
ULTRO SA (podmiot zależny od Dariusza Miłka)	4 750 000	12,37	9 500 000	21,09
Leszek Gaczorek	1 750 000	4,56	3 500 000	7,77
Lech Chudy	50 000	0,13	100 000	0,22
Mariusz Gnych	50 000	0,13	100 000	0,22
Renata Miłek	50 000	0,13	100 000	0,22
Razem	6 650 000	17,32	13 300 000	29,52

Wskazane wyżej akcje są uprzywilejowanymi co do głosu w ten sposób, że na każdą przypadają dwa głosy.

37. Oświadczenie Zarządu Emitenta o stosowaniu zasad ładu korporacyjnego w Grupie Kapitałowej w 2014 roku (cd.)

Wskazanie wszelkich ograniczeń odnośnie wykonywania prawa głosu w spółce Emitenta.

Ograniczenia nie występują.

Wskazanie wszelkich ograniczeń dotyczących przenoszenia prawa własności papierów wartościowych Emitenta.

Akcjonariuszom spółki dominującej przysługuje prawo pierwszeństwa nabycia akcji imiennych uprzywilejowanych przeznaczonych do zbycia. W przypadku nie skorzystania z tego prawa wobec całości lub części akcji przeniesienie własności tych akcji wymaga zgody Zarządu Spółki.

Opis zasad dotyczących powoływania i odwoływania osób zarządzających oraz ich uprawnień, w szczególności prawo do podjęcia decyzji o emisji lub wykupie akcji.

Członków Zarządu Spółki Emitenta powołuje i odwołuje Rada Nadzorcza Spółki. Kompetencje i zasady działania Zarządu CCC S.A. zostały określone w dokumentach:

- 1) Statucie Spółki, który jest dostępny na stronie internetowej Spółki
- 2) Regulaminie Zarządu, który jest dostępny na stronie internetowej Spółki
- 3) Kodeksie Spółek Handlowych.

Emisja nowych akcji może nastąpić po podjęciu uchwały przez Walne Zgromadzenie Spółki i skutkuje podwyższeniem kapitału zakładowego Spółki. Obowiązującymi w zakresie emisji nowych akcji i wykupu akcji są regulacje Kodeksu Spółek Handlowych i przepisy o ofercie publicznej i warunkach wprowadzenia instrumentów finansowych do zorganizowanego systemu obrotu oraz o spółkach publicznych.

Opis zasad zmiany statutu spółki Emitenta.

W zakresie zmian w statucie stosuje się odpowiednio przepisy Kodeksu Spółek Handlowych. Zmiana statutu Spółki wymaga uchwały Walnego Zgromadzenia Akcjonariuszy podjętej większością $\frac{3}{4}$ głosów i wpisu do Krajowego Rejestru Sądowego. Rada Nadzorcza Spółki może, zgodnie z udzielonym jej przez Walne Zgromadzenie upoważnieniem, ustalić jednolity tekst zmienionego statutu lub wprowadzić inne zmiany o charakterze redakcyjnym określone w uchwale Walnego Zgromadzenia.

Uchwała o zmianie statutu jest skuteczna od chwili wpisu do KRS.

Sposób działania Walnego Zgromadzenia Emitenta i jego zasadnicze uprawnienia oraz opis praw akcjonariuszy i sposobu ich wykonywania.

Walne Zgromadzenia działa na podstawie udostępnionych przez Spółkę do publicznej wiadomości m.in. na stronie internetowej CCC S.A. Statutu Spółki i Regulaminu Walnego Zgromadzenia oraz w zakresie nieuregulowanym wskazanymi dokumentami Kodeksu Spółek Handlowych.

Zwoływanie Walnego Zgromadzenia Akcjonariuszy:

- 1) Walne Zgromadzenie Akcjonariuszy może być zwoływane w trybie zwyczajnym lub nadzwyczajnym.
- 2) Walne Zgromadzenie Akcjonariuszy odbywa się w siedzibie Spółki, w Warszawie lub we Wrocławiu, w miejscu i terminie wskazanych w ogłoszeniu o zwołaniu Walnego Zgromadzenia.
- 3) Zwyczajne Walne Zgromadzenie odbywa się corocznie w terminie sześciu miesięcy po upływie roku obrotowego.
- 4) Informację o zwołaniu Walnego Zgromadzenia wraz z podaniem miejsca i terminu (dzień i godzina) Zarząd udostępnia w formie raportu bieżącego oraz zamieszcza na stronie internetowej Spółki.

37. Oświadczenie Zarządu Emitenta o stosowaniu zasad ładu korporacyjnego w Grupie Kapitałowej w 2014 roku (cd.)

Uprawnienia Walnego Zgromadzenia Akcjonariuszy:

Do kompetencji Walnego Zgromadzenia należą poza wszelkimi sprawami z działalności Spółki i sprawami określonymi w przepisach prawa, z wyłączeniem nabycia i zbycia nieruchomości, użytkownika wieczystego lub udziału w nieruchomości:

- 1) Wybór i odwołanie członków Rady Nadzorczej
- 2) Zatwierdzenie regulaminu Rady Nadzorczej
- 3) Ustalanie zasad wynagradzania Rady Nadzorczej
- 4) Ustalanie wysokości wynagrodzenia dla członków Rady Nadzorczej delegowanych do stałego indywidualnego wykonywania nadzoru.

Uprawnienia Walnego Zgromadzenia określone zostały w dokumentach:

- 1) Statucie Spółki, który jest dostępny na stronie internetowej Spółki
- 2) Regulaminie Walnego Zgromadzenia CCC S.A., który jest dostępny na stronie internetowej Spółki
- 3) Kodeksie Spółek Handlowych

Z uwzględnieniem „Dobrych Praktyk spółek notowanych na GPW”.

Obrady Walnego Zgromadzenia Akcjonariuszy:

- 1) Obrady Walnego Zgromadzenia Akcjonariuszy otwiera Przewodniczący Rady Nadzorczej lub osoba przez niego upoważniona i zarządza przeprowadzenie wyborów Przewodniczącego Walnego Zgromadzenia.
- 2) Osoba otwierająca Walne Zgromadzenie doprowadza do niezwłocznego wyboru Przewodniczącego Walnego Zgromadzenia, który kieruje jego pracami oraz zapewnia sprawny przebieg obrad i poszanowanie praw i interesów wszystkich akcjonariuszy.
- 3) Walne Zgromadzenie podejmuje uchwały jedynie w sprawach objętych porządkiem obrad.
- 4) Członkowie Rady Nadzorczej i Zarządu Spółki oraz biegły rewident powinni, w granicach swych kompetencji i w zakresie niezbędnym dla rozstrzyganych spraw omawianych przez Walne Zgromadzenie, udzielać uczestnikom Zgromadzenia informacji i wyjaśnień dotyczących Spółki.
- 5) Przebieg Walnego Zgromadzenia jest protokołowany przez notariusza.

Głosowanie:

- 1) Głosowanie na Walnym Zgromadzeniu jest jawne. Tajne głosowanie zarządza się przy wyborach oraz nad wnioskami o odwołanie członków organów Spółki, o pociągnięcie ich do odpowiedzialności, jak również w sprawach osobowych. Dodatkowo tajne głosowanie zarządza się na żądanie choćby jednego akcjonariusza lub jego reprezentanta.
- 2) Walne Zgromadzenie może dokonać wyboru Komisji Skrutacyjnej, do której obowiązków należy czuwanie nad prawidłowym przebiegiem każdego głosowania, nadzorowanie obsługi komputerowej (w przypadku głosowania z wykorzystaniem techniki elektronicznej) oraz ustalanie wyników głosowania i przekazywania ich Przewodniczącemu Walnego Zgromadzenia.
- 3) Jedna akcja daje prawo do jednego głosu na Walnym Zgromadzeniu. W przypadku akcji uprzywilejowanych serii A₁ (akcja imienna uprzywilejowana) jedna akcja daje prawo do dwóch głosów.
- 4) Przewodniczący Walnego Zgromadzenia ogłasza wyniki głosowania, które następnie wnoszone są do protokołu obrad.

Skład osobowy i zmiany, które w nim zaszły w ciągu ostatniego roku obrotowego, oraz opis działania organów zarządzających, nadzorujących lub administrujących Emitenta oraz ich komitetów.

Zarząd spółki dominującej:

Zarząd Spółki składa się z jednego do siedmiu członków powoływanych i odwoływanych przez Radę Nadzorczą na trzyletnią kadencję.

Na dzień 31 grudnia 2014 r. skład Zarządu Spółki przedstawiał się następująco:

Dariusz Miłek	-	Prezes Zarządu
Mariusz Gnych	-	Wiceprezes Zarządu
Piotr Nowjalis	-	Wiceprezes Zarządu

37. Oświadczenie Zarządu Emitenta o stosowaniu zasad ładu korporacyjnego w Grupie Kapitałowej w 2014 roku (cd.)

Kompetencje i zasady działania Zarządu CCC S.A. zostały określone w dokumentach:

- 1) Statucie Spółki, który jest dostępny na stronie internetowej Spółki
- 2) Regulaminie Zarządu, który jest dostępny na stronie internetowej Spółki
- 3) Kodeksie Spółek Handlowych.

Rada Nadzorcza spółki dominującej:

Rada Nadzorcza składa się z pięciu do siedmiu członków powoływanych przez Walne Zgromadzenie na dwuletnią kadencję. Rada Nadzorcza zbiera się w miarę potrzeb, nie rzadziej niż trzy razy w roku obrotowym, a jej obrady są zwoływane przez Przewodniczącego Rady.

Na dzień 31 grudnia 2014 r. skład Rady Nadzorczej Spółki przedstawiał się następująco:

Henryk Chojnacki	-	Przewodniczący Rady Nadzorczej
Martyna Kupiecka	-	Członek Rady Nadzorczej
Marcin Murawski	-	Członek Rady Nadzorczej
Wojciech Fenrich	-	Członek Rady Nadzorczej
Jan Rosochowicz	-	Członek Rady Nadzorczej

W dniu 26 czerwca 2013 r. Walne Zgromadzenie Akcjonariuszy powołało Radę Nadzorczą na kolejną kadencję (RB 38/2013) w ww. składzie.

Kompetencje i zasady działania Rady Nadzorczej CCC S.A. zostały określone w dokumentach:

- 1) Statucie Spółki, który jest dostępny na stronie internetowej Spółki
- 2) Regulaminie Rady Nadzorczej, który jest dostępny na stronie internetowej Spółki
- 3) Uchwałach Walnego Zgromadzenia Spółki
- 4) Kodeksie Spółek Handlowych i innych obowiązujących przepisów prawa.

Dokumenty korporacyjne CCC S.A. są dostępne na stronie internetowej Spółki:
<http://firma.ccc.eu/pl/ladkorporacyjny>

PODPISY WSZYSTKICH CZŁONKÓW ZARZĄDU		
Dariusz Miłek	Prezes Zarządu	
Mariusz Gnych	Wiceprezes Zarządu	
Piotr Nowjalis	Wiceprezes Zarządu	

Polkowice, 30 kwietnia 2015 roku