

CCC

ŚRÓDROCZNY SKRÓCONY SKONSOLIDOWANY RAPORT GRUPY KAPITAŁOWEJ CCC S.A. ZA I KWARTAŁ 2022 ROKU

rozpoczynający się 1 lutego 2022 r.,
zakończony 30 kwietnia 2022 r.



O SPRAWOZDANIU Z DZIAŁALNOŚCI ZARZĄDU GRUPY CCC

Śródroczny skrócony skonsolidowany raport Grupy Kapitałowej CCC S.A. za I kwartał 2022 roku zawiera dane finansowe oraz niefinansowe, przedstawiając wyniki oraz pozycję Grupy CCC na rynkach Polski i Europy. Raport jest publikowany w formacie PDF, dostępny w językach polskim i angielskim. Raport zawiera logo oraz zdjęcia produktów zarejestrowanych marek własnych dostępnych w salonach CCC.

Raport obejmuje okres od 1 lutego 2022 r. do 30 kwietnia 2022 r. oraz dane za okres porównawczy, tj. od 1 lutego 2021 r. do 30 kwietnia 2021 r. oraz dane na dzień 31 stycznia 2022 r. By utrzymać możliwie najbardziej bieżące informacje, raport zawiera zestawienie wydarzeń po dacie bilansowej, aż do momentu publikacji sprawozdania.

CCC W LICZBACH

Dane dotyczą zmiany w okresie 1 lutego 2022 – 30 kwietnia 2022 roku w stosunku do analogicznego okresu roku poprzedniego. Dane skalkulowane na podstawie tabeli reprezentującej przychody ze sprzedaży z działalności kontynuowanej w podziale na segmenty operacyjne w okresie 1 lutego 2022 – 30 kwietnia 2022 r.

33%			
ZMIANA PRZYCHODÓW GRUPY			
19%	WZROST PRZYCHODÓW DIGITAL	58%	UDZIAŁ PRZYCHODÓW DIGITAL
12%	WZROST PRZYCHODÓW EOBUWIE (bez Modivo)	68%	WZROST PRZYCHODÓW MODIVO
42%	WZROST PRZYCHODÓW CCC	4%	WZROST PRZYCHODÓW DeeZee
46%	UDZIAŁ PRZYCHODÓW Z ZAGRANICY	28 RYNKÓW	(21 offline) (19 online)

Spis treści

O SPRAWOZDANIU Z DZIAŁALNOŚCI ZARZĄDU GRUPY CCC	2
CCC W LICZBACH	2
DZIAŁALNOŚĆ GRUPY CCC	4
PROFIL BIZNESOWY.....	4
STRUKTURA GRUPY CCC WRAZ Z POWIĄZANAMI ORGANIZACYJNYMI	6
NAJWAŻNIEJSZE WYDARZENIA W OKRESIE 1 LUTY– 30 KWIETNIA 2022 ROKU	8
WYBRANE DANE FINANSOWE I OPERACYJNE GRUPY CCC.....	8
WALUTA FUNKCJONALNA I WALUTA SPRAWOZDAŃ FINANSOWYCH	10
ZMIANY KURSÓW WALUTOWYCH	10
OTOCZENIE RYNKOWE ORAZ KONKURENCJA W NAJWAŻNIEJSZYCH DLA NAS REGIONACH	10
ROZWÓJ MAKROEKONOMICZNY W POLSCE I EUROPIE ŚRODKOWO-WSCHODNIEJ.....	10
SEZONOWOŚĆ.....	13
PODSTAWA SPORZĄDZENIA.....	14
PODSTAWA KONSOLIDACJI.....	14
KONTYNUACJA DZIAŁALNOŚCI	14
STOSOWANE ZASADY RACHUNKOWOŚCI.....	16
ANALIZA WYBRANYCH DANYCH FINANSOWYCH I OPERACYJNYCH GRUPY CCC.....	16
ŚRÓDROCZNE SKRÓCONE SKONSOLIDOWANE SPRAWOZDANIE FINANSOWE ZA I KWARTAŁ 2022 ROKU	25
ŚRÓDROCZNE SKRÓCONE SKONSOLIDOWANE SPRAWOZDANIE Z CAŁKOWITYCH DOCHODÓW.....	26
ŚRÓDROCZNE SKRÓCONE SKONSOLIDOWANE SPRAWOZDANIE Z SYTUACJI FINANSOWEJ	28
ŚRÓDROCZNE SKRÓCONE SKONSOLIDOWANE SPRAWOZDANIE Z PRZEPŁYWÓW PIENIĘŻNYCH	30
ŚRÓDROCZNE SKRÓCONE SKONSOLIDOWANE SPRAWOZDANIE ZE ZMIAN W KAPITALE WŁASNYM.....	31
NOTY OBJAŚNIAJĄCE DO ŚRÓDROCZNEGO SKRÓCONEGO SKONSOLIDOWANEGO SPRAWOZDANIA Z SYTUACJI FINANSOWEJ ORAZ ŚRÓDROCZNEGO SKRÓCONEGO SKONSOLIDOWANEGO SPRAWOZDANIA Z CAŁKOWITYCH DOCHODÓW	34
DZIAŁALNOŚĆ ZANIECHANA	38
SEGMENTY SPRAWOZDAWCZE	45
ŚRÓDROCZNE SKRÓCONE JEDNOSTKOWE SPRAWOZDANIE FINANSOWE ZA I KWARTAŁ 2022 ROKU.....	56
ŚRÓDROCZNE SKRÓCONE JEDNOSTKOWE SPRAWOZDANIE Z CAŁKOWITYCH DOCHODÓW	57
ŚRÓDROCZNE SKRÓCONE JEDNOSTKOWE SPRAWOZDANIE Z SYTUACJI FINANSOWEJ.....	58
ŚRÓDROCZNE SKRÓCONE JEDNOSTKOWE SPRAWOZDANIE Z PRZEPŁYWÓW PIENIĘŻNYCH	60
ŚRÓDROCZNE SKRÓCONE JEDNOSTKOWE SPRAWOZDANIE ZE ZMIAN W KAPITALE WŁASNYM	61
NOTY OBJAŚNIAJĄCE DO ŚRÓDROCZNEGO SKRÓCONEGO JEDNOSTKOWEGO SPRAWOZDANIA Z SYTUACJI FINANSOWEJ ORAZ ŚRÓDROCZNEGO SKRÓCONEGO JEDNOSTKOWEGO SPRAWOZDANIA Z CAŁKOWITYCH DOCHODÓW	62
POZOSTAŁE INFORMACJE	67

DZIAŁALNOŚĆ GRUPY CCC

Grupa Kapitałowa CCC S.A. (dalej: „Grupa CCC”, „Grupa”) jest liderem polskiego oraz środkowoeuropejskiego rynku sprzedaży detalicznej obuwia, a poprzez swoją spółkę zależną Modivo S.A., zajmuje także pierwsze miejsce w obszarze digital w Europie Środkowo-Wschodniej.

Działalność Grupy CCC jest obecnie zorganizowana w segmentach geograficznych:

- Polska
- Europa Środkowo-Wschodnia
- Europa Zachodnia

Ponadto, ze względu na kanał sprzedaży, wyróżniane są:

- CCC
- eobuwie
- Modivo
- HalfPrice
- DeeZee
- Pozostała działalność

Grupa CCC to łącznie 950 sklepów stacjonarnych zlokalizowanych w nowoczesnych centrach i galeriach handlowych, a także liczne platformy sprzedażowe online w Polsce oraz 28 krajach Europy i Bliskiego Wschodu. W sklepach CCC prym wiodą dynamiczne, nowoczesne i niemal kultowe już marki - Lasocki, Gino Rossi, Jenny Fairy, Sprandi i DeeZee - oraz liczne brandy licencjonowane obuwia sportowego oraz dziecięcego. Grupa CCC posiada stale wzbogacany szeroki asortyment produktów, kompletowany i selekcjonowany w odpowiedzi na potrzeby grup konsumentów starannie przypisanych poszczególnym markom. Portfolio Grupy CCC uzupełniają m.in. produkty oferowane przez eobuwie i Modivo oraz HalfPrice.

PROFIL BIZNESOWY

Grupa CCC jest liderem rynku obuwniczego w Europie Środkowo-Wschodniej, aktywnie rozszerzającym ofertę o odzież oraz akcesoria.

Grupa stawia w centrum swojego zainteresowania Klienta, dostarczając mu wysokie jakościowo, modne produkty. Zgodnie z przyjętą misją Grupy CCC, głównym jej celem jest, aby „Moda była dostępna dla każdego, wszędzie”.

Model biznesowy Grupy oparty jest o platformę omnichannel, w ramach której wyróżniono 5 komplementarnych sztydów: CCC, eobuwie, Modivo, HalfPrice i DeeZee. Model omnichannel zakłada przenikanie się kanałów sprzedaży online i offline oraz swobodną migrację Klienta pomiędzy nimi. Rozwój platformy omnichannel wspierany jest dodatkowo przez szereg udogodnień dla klientów – m.in. dostawy ekspresowe, płatności odroczone itd.

Sprzedaż w sklepach stacjonarnych prowadzona jest głównie w ramach sztydu CCC, oferującego przede wszystkim dobrze znane klientom marki własne (Lasocki, Jenny Fairy, Gino Rossi) oraz w ramach nowego konceptu off-price o nazwie HalfPrice. Przychody Grupy generowane w kanale offline w pierwszym kwartale 2022 roku stanowiły 40% obrotu.

Grupa intensywnie rozwija sprzedaż w dynamicznie rosnącym kanale e-commerce. Przychody, stanowiące 58% obrotów Grupy, generowane są w tym kanale przez sklepy online CCC i HalfPrice, a także przez sztydy pure online, tj. platformy eobuwie i Modivo (oferujące głównie produkty marek obcych) oraz DeeZee.

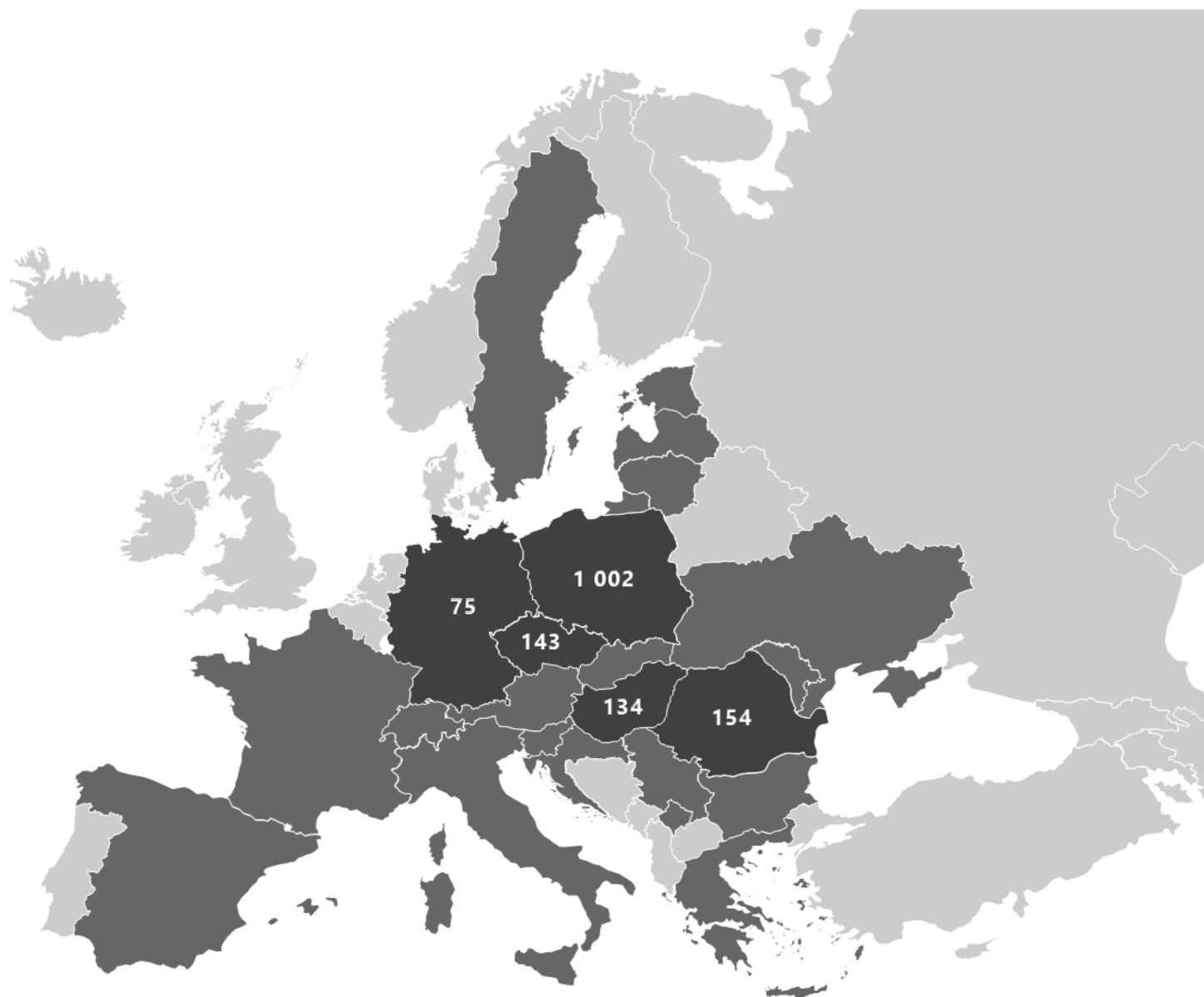
W listopadzie 2021 roku Grupa CCC przyjęła nową strategię biznesową – GO.25, zgodnie z którą w perspektywie do 2025 roku Grupa planuje potroić przychody ze sprzedaży (do poziomu ok. 20 mld PLN) oraz osiągnąć rentowność EBITDA na poziomie co najmniej 12%. Powyższe będzie możliwe m.in. dzięki zwiększeniu udziału nowych kategorii produktowych (innych niż obuwie) w ofercie do 1/3, wzrostowi udziału sprzedaży online w strukturze przychodów do 60%, a także zwiększeniu zadowolenia klientów mierzonego NPS (Net Promoter Score) o 10 pkt dla każdego z 5 sztydów Grupy.

Głównym katalizatorem wzrostu przychodów Grupy w ciągu najbliższych lat będzie dynamiczny rozwój segmentu off-price (planowane otwarcie łącznie 250 sklepów HalfPrice do 2025 roku) oraz dalsze skalowanie działalności Grupy Modivo (m.in. uruchomienie marketplace oraz zwiększenie udziału zagranicy w przychodach).

Grupa zamierza dążyć do rozwoju, działając w sposób odpowiedzialny i zrównoważony, angażując się na rzecz cyrkularności, niskoemisyjności, różnorodności i transparentności.

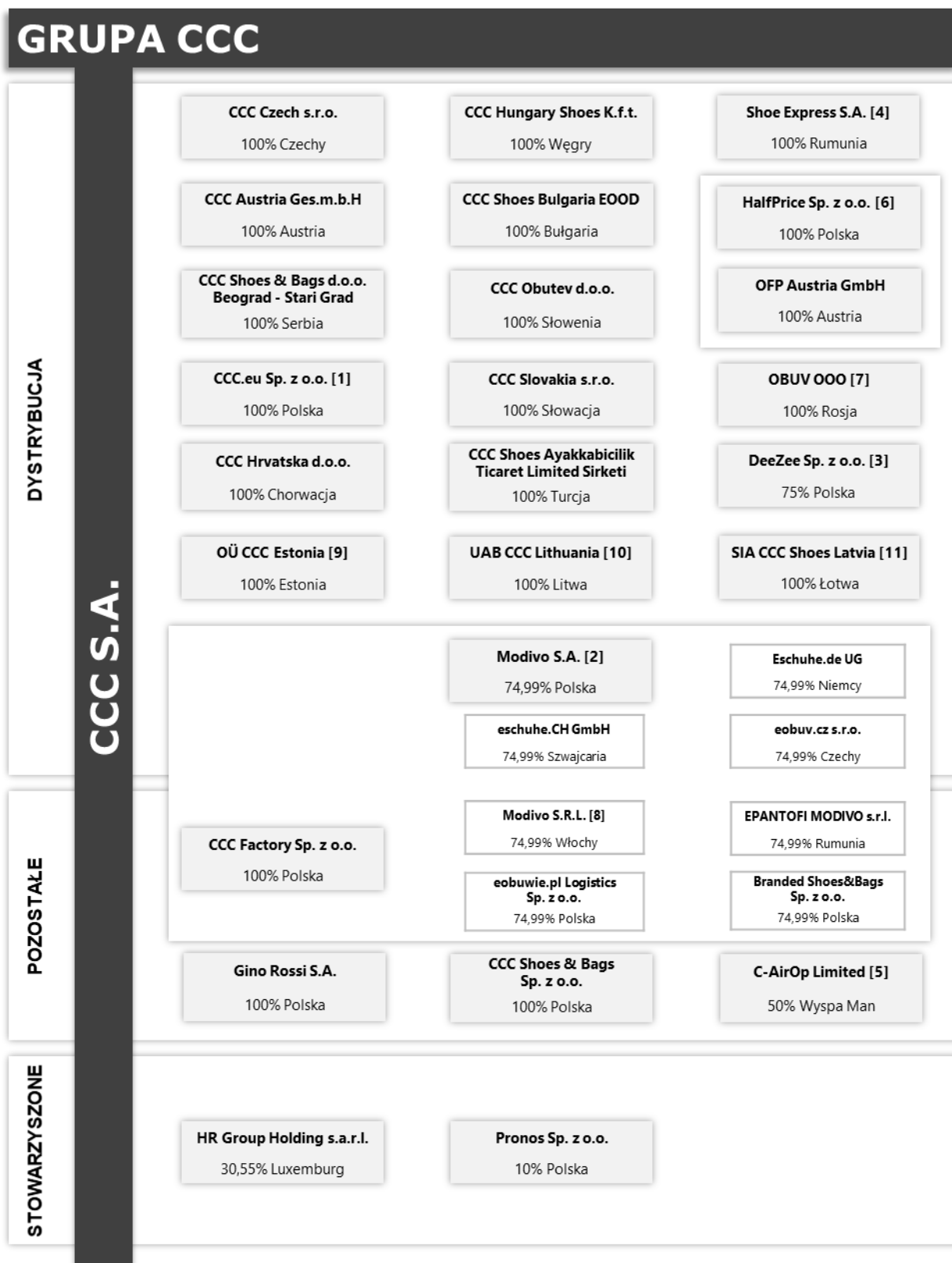
Pięć krajów, w których Grupa CCC osiągnęła największe przychody ze sprzedaży w okresie 1 lutego – 30 kwietnia 2022 r.

[w mln PLN]



STRUKTURA GRUPY CCC WRAZ Z POWIĄZANAMI ORGANIZACYJNYMI

Spółka CCC S.A. jest jednostką dominującą w Grupie CCC. Na dzień bilansowy CCC S.A. posiadała bezpośrednio i pośrednio 100% udziałów w kapitale 19 z 22 spółek zależnych zlokalizowanych na terenie Polski, Europy Środkowo-Wschodniej i Europy Zachodniej. Schemat przedstawia strukturę organizacyjną Grupy CCC wraz z powiązaniem kapitałowymi na dzień publikacji sprawozdania.



- [1] Spółka CCC.eu Sp. z o.o. jest spółką zależną od CCC Shoes & Bags Sp. z o.o. (99,75%) i zależną od CCC S.A. (0,25%).
- [2] Spółka Modivo S.A. jest spółką zależną od CCC Shoes & Bags Sp. z o.o. (74,99%).
- [3] Spółka DeeZee Sp. z o.o. jest spółką zależną od CCC Shoes & Bags Sp. z o.o. (75%).
- [4] Spółka Shoe Express S.A. jest spółką zależną od CCC Shoes & Bags Sp. z o.o. (95%) i zależną od CCC.eu Sp. z o.o. (5%).
- [5] Spółka C-AirOp Ltd. jest spółką zależną od CCC S.A. (50%). Zarząd, po analizie funkcji pełnionych przez udziałowców spółki, stoi na stanowisku, że Grupa nadal posiada kontrolę nad spółką w zakresie prowadzonej przez nią działalności oraz w zarządzaniu nią.
- [6] Spółka HalfPrice Sp. z o.o. (poprzednio OFP Sp. z o.o., a do dnia 10 czerwca 2021 r. Garda Sp. z o.o. zależna w 100% od Gino Rossi S.A.) 31 maja 2021 r. stała się własnością w 100% CCC S.A. 2 marca 2022 r. NZW spółki OFP Sp. z o.o., przyjęło uchwałę w sprawie zmiany nazwy spółki na HalfPrice Sp. z o.o. Zmiana nie została zarejestrowana do dnia publikacji w KRS.
- [7] Spółka OBUV OOO (dawniej CCC Russia OOO) jest spółką zależną od CCC Shoes & Bags Sp. z o.o. (75%) oraz CCC.eu Sp. z o.o. (25%). W dniu 27.04.2022 r. spółka zarejestrowała zmianę nazwy z CCC Russia OOO na OBUV OOO. Po dniu bilansowym, 17 maja 2022 r. w związku ze zrealizowaniem się warunków zawieszających nastąpiła sprzedaż udziałów tej spółki poza Grupę CCC. Transakcja została szerzej opisana w punkcie *Zmiany w organizacji Grupy CCC po dniu bilansowym* oraz w *Śródrocznym Skróconym Skonsolidowanym Sprawozdaniu Finansowym* w nocie *Działalność Zaniechana*.
- [8] Dnia 1 lutego 2022 r. Grupa Modivo zarejestrowała nową spółkę zależną Modivo S.R.L.
- [9] Dnia 18 kwietnia 2022 r. Grupa CCC zarejestrowała nową spółkę zależną OÜ CCC Estonia w Estonii. Spółka jest w 100 % zależna od CCC S.A.
- [10] Dnia 19 kwietnia 2022 r. Grupa CCC zarejestrowała nową spółkę zależną UAB CCC Lithuania w Litwie. Spółka jest w 100 % zależna od CCC S.A.
- [11] Dnia 5 maja 2022 r. Grupa CCC zarejestrowała nową spółkę zależną SIA CCC Shoes Latvia w Łotwie. Spółka jest w 100 % zależna od CCC S.A.

ZMIANY W ORGANIZACJI GRUPY CCC W OKRESIE 1 LUTY – 30 KWIEŃNIA 2022 ROKU

W dniu 29 marca 2022 r. zostały podpisane ramowe warunki przejęcia aktywów od dotychczasowego franczyzobiorcy Grupy (tj. spółek Sabiedrība ar ierobežotu atbildību "CCC Baltija" z siedzibą w Łotwie, OÜ CCC Baltija z siedzibą w Estonii oraz UAB CCC Baltija z siedzibą w Litwie). W kwietniu 2022 r. Grupa CCC zarejestrowała nowe spółki zależne w Estonii (18.04.2022 r.) i Litwie (19.04.2022 r.), każda w 100% zależna od CCC S.A. Przejmowane aktywa zostaną nabyte przez nowo założone spółki CCC w tych krajach w sposób umożliwiający kontynuację działalności salonów sprzedaży przez nowe spółki CCC w tych samych lokalizacjach w sposób ciągły. Transakcja dotyczy łącznie 12 sklepów, a nowe spółki będą działały w podobnym modelu jak pozostałe spółki handlowe w Grupie CCC. Transakcja ma na celu uproszczenie struktury prowadzenia działalności przez Grupę CCC na Litwie, Łotwie i Estonii. Przejmowane aktywa obejmują przede wszystkim zapasy, umowy wynajmu sklepów, umowy z pracownikami oraz inne aktywa niezbędne dla prowadzenia działalności. Grupa szacuje, że całkowity wpływ netto z tytułu realizacji transakcji wyniesie ok 650 tys. EUR (tj. cena skorygowana o inne rozliczenia, w tym zadłużenie franczyzobiorcy względem Grupy).

ZMIANY W ORGANIZACJI GRUPY CCC PO DNIU BILANSOWYM

Dnia 5 maja 2022 r. Grupa CCC zarejestrowała nową spółkę zależną w Łotwie, w 100% zależną od CCC S.A. Transakcja została szerzej opisana w punkcie *'Wskazanie zdarzeń, które wystąpiły po dniu, na który sporządzono kwartalne skrócone sprawozdanie finansowe, nieuwjętych w tym sprawozdaniu'*.

W dniu 6 kwietnia 2022 r. została podpisana warunkowa umowa sprzedaży 100% udziałów w spółce OBUV OOO do podmiotu spoza Grupy CCC za cenę 0,5 mln RUB. W dniu 17 maja 2022 r. w związku ze zrealizowaniem się warunków zawieszających nastąpiła sprzedaż udziałów poza Grupę CCC. Rozliczenie sprzedaży udziałów nastąpi w skonsolidowanym sprawozdaniu finansowym Grupy za I półrocze 2022 r. Transakcja została szerzej opisana w *Śródrocznym Skróconym Skonsolidowanym Sprawozdaniu Finansowym* w nocie *Działalność Zaniechana*.

ZMIANY W ZASADACH ZARZĄDZANIA / ZMIANY W STRUKTURACH ZARZĄDCZYCH GRUPY CCC W OKRESIE 1 LUTY – 30 KWIEŃNIA 2022 ROKU

W raportowanym okresie nie nastąpiły zmiany w zasadach zarządzania Grupy CCC.

ZMIANY W ZASADACH ZARZĄDZANIA / ZMIANY W STRUKTURACH ZARZĄDCZYCH GRUPY CCC PO DNIU BILANSOWYM

Po dniu bilansowym do dnia publikacji niniejszego raportu nie nastąpiły zmiany w zasadach zarządzania Grupy.

NAJWAŻNIEJSZE WYDARZENIA W OKRESIE 1 LUTY– 30 KWIETNIA 2022 ROKU

Q1

- Debiut eobuwie w Łotwie i Austrii
- Uruchomienie usługi marketplace w Modivo
- Uruchomienie International Business Unit w Modivo S.A. – biura rozwoju międzynarodowego
- Przystąpienie Grupy CCC do inicjatywy Organizacji Narodów Zjednoczonych „Global Compact”

Więcej informacji o istotnych dla Grupy wydarzeniach na stronach

<https://corporate.ccc.eu/news/aktualnosci,1>

<https://corporate.ccc.eu/raporty#pills-relacjeinwestorskie-raporty-zakladki-raporty-biezace-1-tab>

WYBRANE DANE FINANSOWE I OPERACYJNE GRUPY CCC

Wybrane dane finansowe ze skonsolidowanego sprawozdania z całkowitych dochodów	W MLN PLN		W MLN EUR	
	01.02.2022-30.04.2022	01.02.2021-30.04.2021	01.02.2022-30.04.2022	01.02.2021-30.04.2021
	niebadane, nieprzeładowane	niebadane, nieprzeładowane, przekształcone*	niebadane, nieprzeładowane	niebadane, nieprzeładowane, przekształcone*
Przychody ze sprzedaży	1 882,0	1 420,1	403,2	310,0
CCC omnichannel	780,3	548,0	167,2	119,6
eobuwie omnichannel	745,1	663,5	159,6	144,8
Modivo omnichannel	162,4	96,7	34,8	21,1
HalfPrice omnichannel	118,5	1,1	25,4	0,2
DeeZee	26,0	25,1	5,6	5,5
Pozostałe	39,4	42,9	8,4	9,4
Niezalokowane do segmentów/ działalność zaniechana	10,3	42,8	2,2	9,3
Zysk (strata) brutto ze sprzedaży	922,8	610,4	197,7	133,2
Marża brutto ze sprzedaży	49,03%	42,98%	49,03%	43,30%
Wyniki segmentów:				
CCC omnichannel	453,0	268,3	97,1	58,6
eobuwie omnichannel	325,0	287,6	69,6	62,8
Modivo omnichannel	66,7	39,0	14,3	8,5
HalfPrice omnichannel	54,4	0,6	11,7	0,1
DeeZee	13,4	14,6	2,9	3,2
Pozostałe	10,3	0,3	2,2	0,1
Zysk (strata) na działalności operacyjnej	-56,5	-101,0	-12,1	-22,1
Zysk (strata) przed opodatkowaniem	-154,5	-130,1	-33,1	-28,4
Zysk (strata) netto z działalności kontynuowanej	-160,1	-133,1	-34,3	-29,1
Zysk (strata) netto z działalności zaniechanej	-45,2	-40,9	-9,7	-8,9
Zysk (strata) netto	-205,3	-174,0	-44,0	-38,0

* W związku z zaprezentowaniem w okresie bieżącym działalności zaniechanej dane za okres porównawczy zostały przekształcone

Wybrane dane finansowe ze skonsolidowanego sprawozdania z sytuacji finansowej	W MLN PLN			W MLN EUR		
	30.04.2022	31.01.2022	30.04.2021	30.04.2022	31.01.2022	30.04.2021
	niebadane, nieprzeładowane	badane	niebadane, nieprzeładowane	niebadane, nieprzeładowane	badane	niebadane, nieprzeładowane
Aktywa trwałe	3 343,7	3 393,8	3 323,0	717,8	738,1	727,9
Aktywa obrotowe, w tym:	3 870,7	4 106,9	3 181,1	830,9	893,2	696,8
Zapasy	2 729,4	2 625,8	2 429,2	585,9	571,0	532,1
Środki pieniężne	493,8	941,1	304,5	106,0	204,7	66,7
Aktywa zaklasyfikowane jako przeznaczone do sprzedaży	85,3	0,0	185,5	18,3	0,0	40,6
Aktywa razem	7 299,7	7 500,7	6 689,6	1 567,1	1 631,2	1 465,3
Zobowiązania długoterminowe, w tym:	3 288,0	3 410,2	1 952,4	705,9	741,6	427,7
Zobowiązania z tytułu zadłużenia	1 869,5	1 914,6	445,0	401,3	416,4	97,5
Zobowiązania z tytułu leasingu	1 224,5	1 303,9	1 351,8	262,9	283,6	296,1
Zobowiązania krótkoterminowe, w tym:	2 989,2	2 938,9	4 382,1	641,7	639,1	959,9
Zobowiązania z tytułu zadłużenia	570,9	545,0	1 262,0	122,6	118,5	276,4
Zobowiązania handlowe i inne	1 475,1	1 480,1	1 433,5	316,7	321,9	314,0
Zobowiązania bezpośrednio związane z aktywami zaklasyfikowanymi jako przeznaczone do sprzedaży	65,8	0,0	184,8	14,1	0,0	40,5
Zobowiązania razem	6 343,0	6 349,1	6 519,3	1 361,7	1 380,8	1 428,0
Kapitał własny	956,7	1 151,6	170,3	205,4	250,4	37,3

Wybrane dane finansowe ze skonsolidowanego sprawozdania z przepływów pieniężnych	W MLN PLN		W MLN EUR	
	01.02.2022-30.04.2022	01.02.2021-30.04.2021	01.02.2022-30.04.2022	01.02.2021-30.04.2021
	niebadane, nieprzeładowane	niebadane, nieprzeładowane, przekształcone*	niebadane, nieprzeładowane	niebadane, nieprzeładowane, przekształcone*
Przepływy pieniężne netto z działalności operacyjnej	-135,1	-41,4	-28,9	-9,0
Przepływy pieniężne netto z działalności inwestycyjnej	-55,4	-35,7	-11,9	-7,8
Przepływy pieniężne netto z działalności finansowej	-250,9	-77,2	-53,8	-16,9
Przepływy pieniężne razem	-441,4	-154,3	-94,6	-33,7
Nakłady inwestycyjne	-76,5	-42,2	-16,4	-9,2

Dane operacyjne	30.04.2022	30.04.2021
	niebadane, nieprzeładowane	niebadane, nieprzeładowane, przekształcone*
Liczba sklepów (działalność kontynuowana)	950	962
Powierzchnia handlowa w tys.m ² (działalność kontynuowana)	689,1	639,6
Liczba rynków ze sprzedażą digital	19	16

* W związku z zaprezentowaniem w okresie bieżącym działalności zaniechanej dane za okres porównawczy zostały przekształcone

Wybrane dane ze skonsolidowanego sprawozdania z całkowitych dochodów, skonsolidowanego sprawozdania z sytuacji finansowej oraz skonsolidowanego sprawozdania z przepływów pieniężnych przeliczono na euro zgodnie ze wskazaną, obowiązującą metodą przeliczania:

- poszczególne pozycje aktywów i pasywów skonsolidowanego sprawozdania z sytuacji finansowej przeliczono według kursu obowiązującego na ostatni dzień okresu sprawozdawczego:
 - kurs na 30.04.2022 r. wynosił 1 EUR – 4,6582 PLN
 - kurs na 31.01.2022 r. wynosił 1 EUR – 4,5982 PLN
 - kurs na 30.04.2021 r. wynosił 1 EUR – 4,5654 PLN
- poszczególne pozycje skonsolidowanego sprawozdania z całkowitych dochodów i skonsolidowanego sprawozdania z przepływów pieniężnych przeliczono według kursów stanowiących średnią arytmetyczną kursów ogłoszonych przez Narodowy Bank Polski dla euro obowiązujących na ostatni dzień każdego miesiąca w danym okresie sprawozdawczym:
 - kurs średni w okresie 01.02.2022 – 30.04.2022 r. wynosił 1 EUR – 4,6672 PLN
 - kurs średni w okresie 01.02.2021 – 30.04.2021 r. wynosił 1 EUR – 4,5811 PLN

Przeliczenia dokonano zgodnie ze wskazanymi wcześniej kursami wymiany poprzez podzielenie wartości wyrażonych w milionach złotych przez kurs wymiany.

WALUTA FUNKCJONALNA I WALUTA SPRAWOZDAŃ FINANSOWYCH

Pozycje zawarte w sprawozdaniach finansowych poszczególnych jednostek Grupy wycenia się w walucie podstawowego środowiska gospodarczego, w którym dana jednostka prowadzi działalność („waluta funkcjonalna”). Skonsolidowane sprawozdanie finansowe prezentowane jest w walucie polski złoty (PLN), która jest walutą funkcjonalną jednostki dominującej i walutą prezentacji Grupy.

ZMIANY KURSÓW WALUTOWYCH

Część rozliczeń Grupy CCC jest denominowana w walutach obcych. Kursy wymian USD i EUR mają wpływ na strukturę kosztów i przychodów ze sprzedaży. Z uwagi na fakt, że Grupa importuje towary, których ceny zakupu denominowane są głównie kursem USD/PLN, a jednocześnie sprzedaje towary i wyroby gotowe na rynkach zagranicznych, których ceny sprzedaży denominowane są kursem EUR/PLN, narażona jest na ryzyko zmian kursów walutowych. W ramach Grupy udzielane są również pożyczki walutowe.

OKRES (USD/PLN)	NAJWYŻSZY	NAJNIŻSZY	KONIEC OKRESU	ŚREDNIA
01.02.2022-30.04.2022	4,5722	3,9218	4,4072	4,2613
01.02.2021-31.01.2022	4,1893	3,6545	4,1147	3,9065
01.02.2021-30.04.2021	3,9676	3,6940	3,7746	3,8024

OKRES (EUR/PLN)	NAJWYŻSZY	NAJNIŻSZY	KONIEC OKRESU	ŚREDNIA
01.02.2022-30.04.2022	4,9647	4,4879	4,6582	4,6672
01.02.2021-31.01.2022	4,7210	4,4541	4,5982	4,5825
01.02.2021-30.04.2021	4,6603	4,4773	4,5654	4,5811

OTOCZENIE RYNKOWE ORAZ KONKURENCJA W NAJWAŻNIEJSZYCH DLA NAS REGIONACH

Głównymi czynnikami zewnętrznymi wpływającymi na działalność Grupy jest otoczenie makroekonomiczne, perspektywy rozwoju branży oraz otoczenie konkurencyjne w kluczowych dla Grupy regionach działalności.

ROZWÓJ MAKROEKONOMICZNY W POLSCE I EUROPIE ŚRODKOWO-WSCHODNIEJ

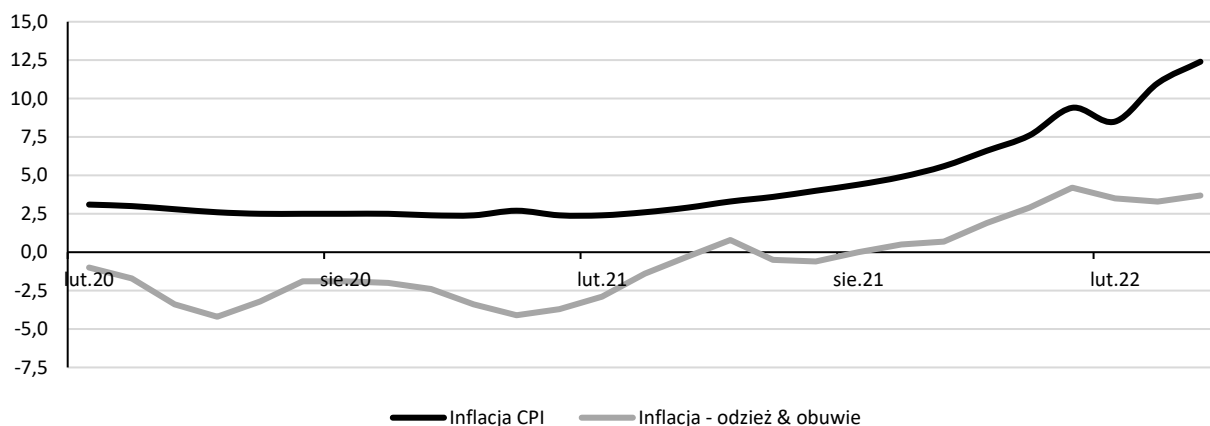
Grupa Kapitałowa CCC S.A. funkcjonuje głównie na rynkach Europy Środkowo-Wschodniej z wyraźną dominacją sprzedaży na rynku polskim. Rezultatem umiejscowienia kanałów sprzedaży Grupy w tym regionie jest znaczący wpływ kondycji gospodarek krajów Europy Środkowo-Wschodniej na sprzedaż produktów Grupy.

Głównymi czynnikami, które miały wpływ w prezentowanym okresie na wyniki finansowe były:

- **Zmiana dochodu rozporządzalnego konsumentów, zmiana skłonności do konsumpcji, zmiana preferencji zakupowych Klientów**

Na przestrzeni minionych miesięcy obserwowany był dynamiczny wzrost inflacji.

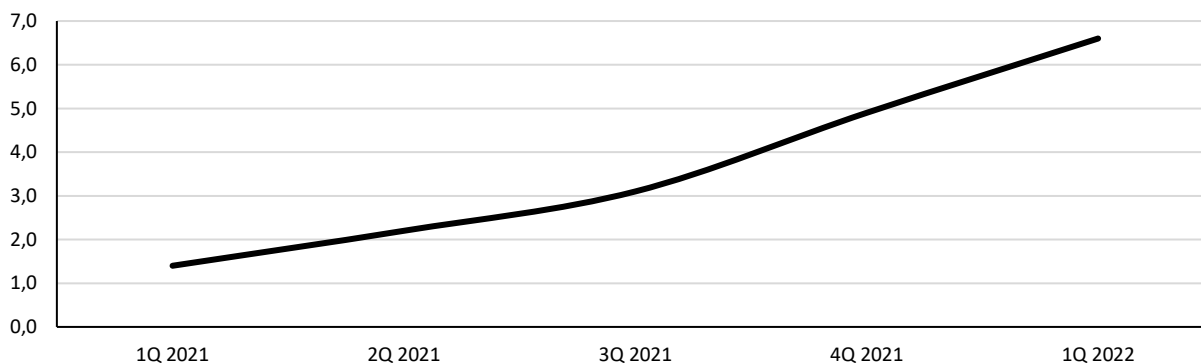
Inflacja w Polsce [%]



Źródło: NBP

Wzrosty inflacji wpływają na zmianę dystrybucji dochodu rozporządzalnego konsumentów, a co za tym idzie – zmianę ich preferencji zakupowych. Klienci zwracają się w stronę tańszych produktów, obserwuje się też ich wyższą wrażliwość cenową. Grupa dokłada wszelkich starań, aby oferta produktowa była w możliwie największym zakresie dopasowana do potrzeb klientów oraz prowadzi liczne działania mające na celu jej stałe poszerzanie. Na przestrzeni ostatnich miesięcy obserwuje się także wzrost inflacji w kategorii odzież i obuwie, jednak jej tempo jest wolniejsze niż w przypadku inflacji CPI.

Inflacja w Unii Europejskiej (HICP) [%]



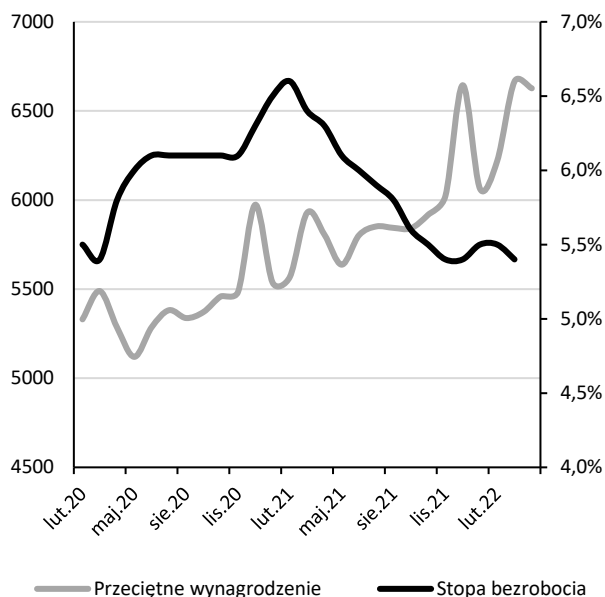
Źródło: KE

Podwyższoną dynamikę inflacji obserwuje się także w całej Unii Europejskiej. W pierwszym kwartale 2022 roku, zgodnie z danymi Komisji Europejskiej, inflacja HICP wyniosła dla wszystkich krajów Unii ok 6,6%.

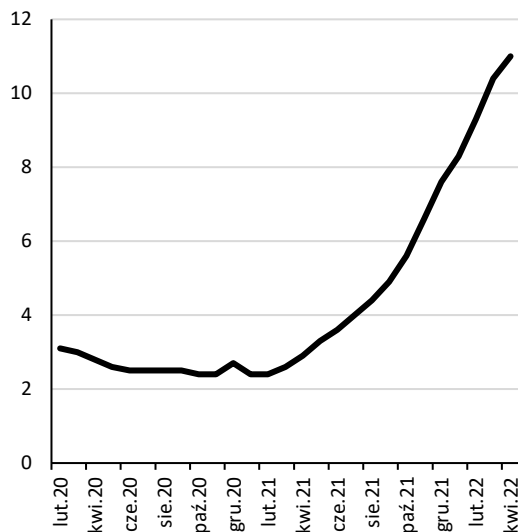
- **Presje kosztowe**

Wpływ inflacji obserwowany jest także po stronie kosztowej. Począwszy od 2021 roku widoczny jest dynamiczny wzrost wynagrodzeń przy stosunkowo niskim bezrobociu. Taka sytuacja sprzyja występowaniu presji płacowych.

Stopa bezrobocia oraz wzrost wynagrodzeń [%]



Wzrost cen produkcji montażowo-budowlanej[%]

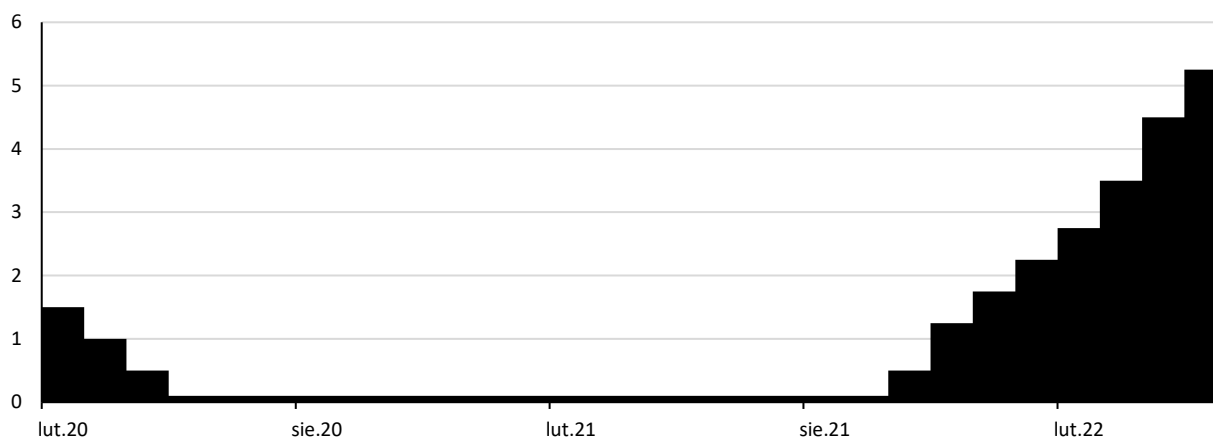


Źródło: GUS, NBP

Począwszy od drugiej połowy 2021 roku obserwuje się dynamiczny wzrost cen produkcji budowlano-montażowej, co z kolei oddziałuje głównie na kształtowanie się kosztów i nakładów związanych z rozbudową sieci sprzedaży stacjonarnej. Grupa CCC prowadzi liczne działania mające na celu mitygację inflacyjnego wzrostu kosztów.

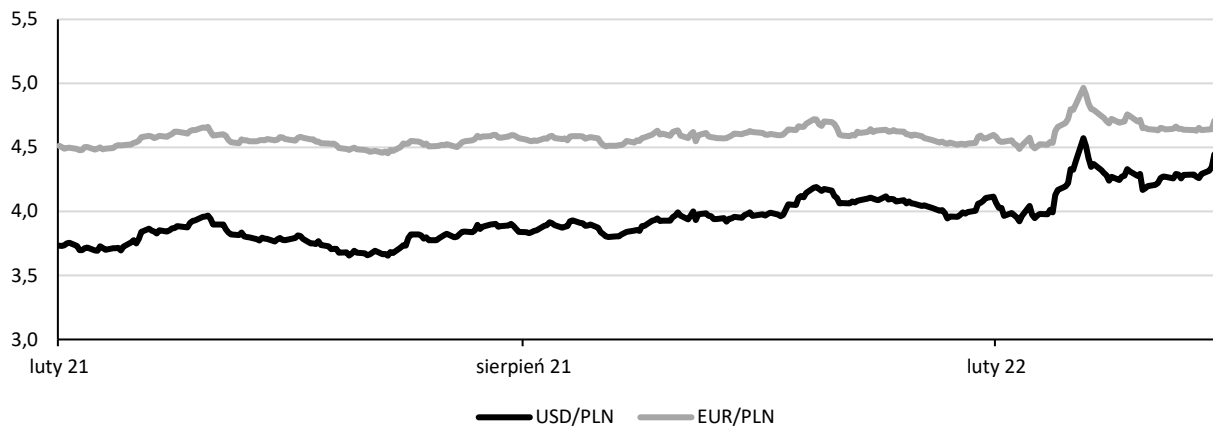
- **Zmiany stóp procentowych**

Stopa referencyjna w Polsce [%]



- **Kursy walutowe**

Kursy EUR/PLN oraz USD/PLN [PLN]



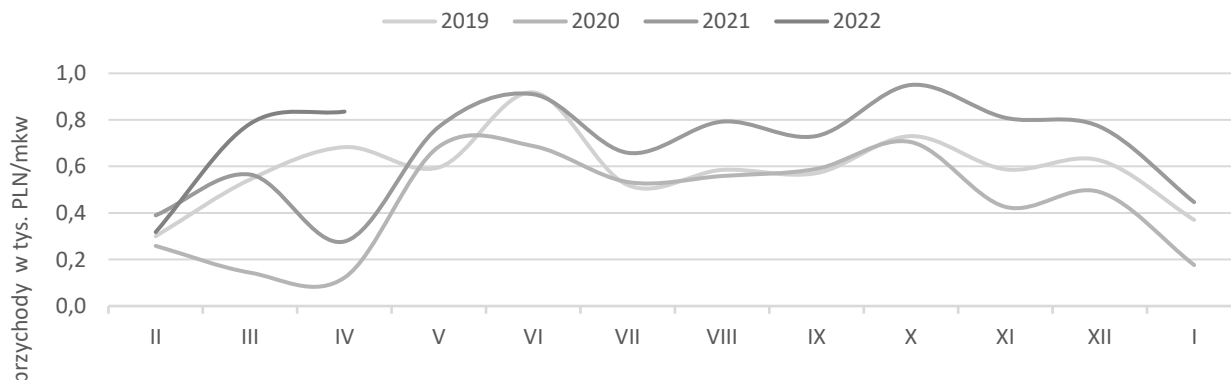
Źródło: NBP

Sytuacja geopolityczna na przełomie 2021 i 2022 roku wpłynęła na umocnienie się walut obcych – euro oraz dolara względem polskiego złotego. Deprecjacja PLN wywiera presję na marżę brutto (USD, EUR) oraz koszty najmu (EUR). Grupa mityguje wpływ zmian kursów walutowych na wyniki m.in. poprzez aktywne dostosowanie polityki cenowej i rabatowej. Ponadto, Grupa dąży do zawierania umów przewidujących elastyczne warunki najmu powierzchni handlowej, a część przychodów realizuje w walucie EUR.

SEZONOWOŚĆ

Istotny wpływ na proporcję sprzedaży w ciągu roku finansowego mają warunki pogodowe oraz sezonowość (szczyt popytu to wiosna i jesień). Zaburzenie warunków pogodowych może skutkować odłożeniem przez Klientów decyzji zakupowych lub też skróceniem sezonu najwyższej sprzedaży. W latach 2020 – 2021 sezonowość sprzedaży była zaburzona za sprawą skutków globalnej pandemii koronawirusa, a w szczególności kilkukrotnego administracyjnego ograniczenia sprzedaży w kanale stacjonarnym na większości rynków działalności Grupy.

Sezonowość przychodów sieci CCC w Polsce w latach 2019 - 2022



PODSTAWA SPORZĄDZENIA

Niniejsze skonsolidowane śródroczne skrócone sprawozdanie finansowe zostało sporządzone zgodnie z Międzynarodowym Standardem Rachunkowości nr 34 „Śródroczna Sprawozdawczość Finansowa” zatwierdzonym przez UE („MSR 34”).

Skonsolidowane śródroczne skrócone sprawozdanie finansowe nie obejmuje wszystkich informacji oraz ujawnień wymaganych w rocznym sprawozdaniu finansowym i należy je czytać łącznie ze skonsolidowanym sprawozdaniem finansowym Grupy Kapitałowej CCC S.A. za rok zakończony 31 stycznia 2022 roku zatwierdzonym do publikacji w dniu 20 kwietnia 2022 roku.

Sprawozdanie finansowe zostało sporządzone zgodnie z zasadą kosztu historycznego, z wyjątkiem nieruchomości inwestycyjnych i pochodnych instrumentów finansowych, które są wyceniane według wartości godziwej.

Śródroczny skrócony skonsolidowany raport Grupy Kapitałowej CCC S.A. obejmuje okres 3 miesięcy zakończony dnia 30 kwietnia 2022 roku oraz dane porównawcze za okres 3 miesięcy zakończony dnia 30 kwietnia 2021 roku. Sprawozdanie z całkowitych dochodów oraz noty do sprawozdania z całkowitych dochodów obejmujące dane za okres 3 miesięcy zakończony dnia 30 kwietnia 2022 roku oraz dane porównawcze za okres 3 miesięcy zakończony dnia 30 kwietnia 2021 roku. Dane te nie były przedmiotem przeglądu lub badania przez biegłego rewidenta. Sprawozdanie z sytuacji finansowej obejmują dane na dzień 30 kwietnia 2022 roku, dane porównawcze na dzień 31 stycznia 2022 r. i 30 kwietnia 2021 r. Dane na dzień 30 kwietnia 2022 r. oraz 30 kwietnia 2021 r. nie były przedmiotem przeglądu lub badania przez biegłego rewidenta.

PODSTAWA KONSOLIDACJI

Śródroczny skrócony skonsolidowany raport Grupy Kapitałowej CCC S.A. zawiera sprawozdanie jednostki dominującej CCC S.A. oraz sprawozdania spółek zależnych. Jednostki zależne podlegają konsolidacji w okresie od dnia przejęcia kontroli przez Grupę do dnia ustania kontroli. Wszystkie podmioty wchodzące w skład Grupy CCC były objęte kontrolą w okresie sprawozdawczym, poza HR Group Holding S.a.r.l. oraz Pronos Sp. z o.o. Wszelkie transakcje, salda, przychody i koszty pomiędzy podmiotami powiązanymi objętymi konsolidacją podlegają wyłączeniom konsolidacyjnym.

KONTYNUACJA DZIAŁALNOŚCI

Skonsolidowane sprawozdanie finansowe zostało sporządzone przy założeniu kontynuowania działalności gospodarczej Grupy w dającej się przewidzieć przyszłości tj. okres co najmniej 12 miesięcy od dnia bilansowego. W dalszej części niniejszej noty zaprezentowano ważne kwestie, w tym niepewności dotyczące okoliczności, które mogą wskazywać na ryzyka związane z prowadzeniem działalności. Na dzień 30 kwietnia 2022 roku aktywa obrotowe Grupy przewyższają zobowiązania krótkoterminowe o kwotę 881,5 mln PLN. Działalność Grupy jest finansowana poprzez instrumenty finansowe, do których głównie należy zaliczyć kredyty i obligacje, których łączne saldo zadłużenia na dzień bilansowy wynosi 2 440,4 mln PLN. Grupa wykorzystuje również faktoring odwrotny w rozrachunkach z dostawcami, którego saldo zadłużenia na dzień bilansowy wyniosło 497,4 mln PLN.

W wyniku wybuchu pandemii COVID-19 oraz wprowadzenia czasowego zakazu prowadzenia handlu detalicznego w krajach, w których Grupa prowadzi działalność, priorytetowym zadaniem przed jakim stanął Zarząd Jednostki Dominującej było podpisanie porozumienia z wierzycielami, przede wszystkim z bankami finansującymi działalność Grupy, pozwalającego zapewnić stabilny poziom finansowania na czas trwania pandemii i lata kolejne.

W wyniku przeprowadzonych rozmów z instytucjami finansującymi działalność Grupy w 2021 roku zapewniono długoterminowe finansowanie działalności Grupy co zostało szczegółowo opisane w Skonsolidowanym sprawozdaniu finansowym Grupy za rok 2021.

W ramach zawartych przez Grupę umów finansowania Grupa jest zobowiązana do przestrzegania określonych wskaźników finansowych, w podziale na jednostkę biznesową CCC (z wyłączeniem Modivo) i odrębnie dla jednostki biznesowej Modivo, które zostały spełnione w roku obrotowym zakończonym 31 stycznia 2022 roku i na ten dzień. W oparciu o przygotowany przez Zarząd budżet na rok 2022 Grupa planuje spełnić warunki zapisane we wspomnianych umowach dotyczące w szczególności wartości EBITDA wyliczonej na podstawie definicji umownych za poszczególne okresy śródroczne oraz wskaźniki nakładów inwestycyjnych, zadłużenia finansowego netto/ EBITDA, ekspozycji netto/EBITDA oraz DSCR na koniec kolejnego roku obrotowego odrębnie dla jednostki biznesowej CCC (z wyłączeniem Modivo) i segmentu Modivo.

Grupa realizuje przyjętą w listopadzie 2021 r. strategię *GO.25 Everything Fashion. Omnichannel Platform*, której główne cele i założenia w perspektywie 2025 r. zostały szerzej opisane w Rocznym Sprawozdaniu z działalności Grupy za rok 2021 w rozdziale *Strategia Grupy CCC. Realizacja i plany rozwoju*.

Ponadto, budżet na 2022 rok został przygotowany przy założeniu braku zamknięć galerii handlowych, braku jakichkolwiek ograniczeń w handlu oraz pierwotnie bez uwzględnienia wpływu wojny w Ukrainie na działalność Grupy (w tym na funkcjonowanie sklepów zlokalizowanych w Rosji, sprzedaż w Ukrainie za pośrednictwem franczyzobiorcy, a także na sentyment konsumencki, a w rezultacie na

poziom sprzedaży w lutym i marcu 2022 r. w państwach regionu CEE, przy jednoczesnym ożywieniu w maju br., o czym szerzej w rozdziale *Aktualne trendy sprzedaży*).

Grupa prowadzi działalność w Ukrainie za pośrednictwem franczyzy, stąd aktywa inne niż należności handlowe, przypisane do tego rynku, na dzień bilansowy nie stanowiły istotnej wartości. W Rosji Grupa prowadziła działalność poprzez 39 sklepów w ramach spółki zależnej.

W następstwie nieuzasadnionej i niesprowokowanej agresji Rosji na Ukrainę, Zarząd podjął decyzję o zaprzestaniu dostaw na rynek rosyjski oraz wstrzymaniu rozwoju CCC w Rosji poprzez zaniechanie planów ekspansji oraz konsekwentne ograniczanie planowanej działalności operacyjnej. Ostatecznie, spółka zależna w Rosji został zbyta poza Grupę CCC po dniu bilansowym, 17 maja 2022 r.

Zarząd Grupy CCC identyfikuje poniższe czynniki jako mające wpływ na realizację budżetu Grupy na rok 2022, w tym w świetle, wahań na rynkach finansowych i w efekcie możliwej zmiany zachowań konsumentów:

- rozwój wydarzeń w Ukrainie i Rosji, mogących wyrzucić istotny, a jednocześnie trudny do przewidzenia na dzień dzisiejszy, wpływ na wiele aspektów prowadzonej działalności, oraz otoczenie zewnętrzne opisane poniżej;
- wystąpienie ryzyk o charakterze makroekonomicznym, w tym wzrost cen surowców i wynagrodzeń mający wpływ na ceny zakupu towarów, ponoszone nakłady inwestycyjne, jak również wzrost kosztów operacyjnych, w szczególności transportu i logistyki;
- spadek popytu konsumenckiego na produkty oferowane przez Grupę w wyniku zmieniającej się sytuacji makroekonomicznej;
- wzrost stóp procentowych w związku z obserwowanymi trendami inflacyjnymi;
- zmiany kursu walutowego mające wpływ na osiągnięte wyniki z działalności poza granicami Polski oraz na wysokość kosztów związanych z zakupem towarów;
- podjęcie działań przez konkurencję Grupy mających wpływ na poziom realizowanych wyników w ramach bieżącej działalności;
- wystąpienie nieplanowanych i/lub nieprzewidzianych zmian w trendach modowych i warunkach pogodowych;
- wystąpienie zmian w zachowaniu konsumentów pod wpływem pandemii COVID-19 i kryzysu migracyjnego lub odłożenia w czasie decyzji zakupowych;
- wystąpienie ryzyk o charakterze operacyjnym;
- wystąpienie czynników poza-biznesowych;
- zmienność na rynkach finansowych wpływająca na możliwość realizacji pierwszej oferty publicznej Modivo S.A. zgodnie z przyjętymi założeniami.

Zidentyfikowane powyżej ryzyka i wyjątkowe okoliczności wskazują na znaczącą niepewność co do realizacji planów finansowych w ciągu roku 2022, a w tym spełnienia warunków finansowych umów finansujących działalność Grupy oraz w konsekwencji co do możliwości kontynuacji działalności Grupy.

Zarząd przygotował szczegółową i wielowariantową analizę wrażliwości modelu finansowego w horyzoncie najbliższych 12 miesięcy oraz alternatywne scenariusze działania. Kluczowym elementem tej analizy były parametry mogące mieć wpływ na realizację zaplanowanych celów poniżej tych określonych w budżecie na rok 2022 oraz warunki finansowe, które Grupa w tym osobno jednostka biznesowa CCC i jednostka biznesowa Modivo, jest zobowiązana wypełniać w oparciu o podpisane umowy finansujące jej działalność.

W ramach analizy została przygotowana lista alternatywnych działań możliwych do podjęcia w zależności od rozwoju sytuacji, w tym przy uwzględnieniu wycofania się z rynku rosyjskiego i w efekcie wpływu zdarzeń geopolitycznych na zachowania konsumentów.

Grupa realizuje powyższe plany i jak, opisano wcześniej, dokonała zbycia spółki w Rosji. Ponadto w ocenie Zarządu w dyspozycji jest również szereg działań kompensujących negatywny wpływ wyżej wymienionych ryzyk na wyniki finansowe Grupy. Do działań tych należy zaliczyć m.in. oszczędności kosztowe w stosunku do tych założonych w budżecie.

Działania te, według Zarządu, w odpowiedni i wystarczający sposób zapewnią realizację celów finansowych określonych w budżecie na rok 2022 i w umowach finansujących działalność Grupy, w tym w jednostce biznesowej CCC oraz zapewnić płynność finansową Grupy i poszczególnych jednostek biznesowych (CCC i Modivo) w przypadku niższych niż zaplanowane poziomów sprzedaży i/lub marż.

Jeżeli wspomniane wyżej działania nie byłyby wystarczające z perspektywy realizacji założonych celów budżetowych, Zarząd może podjąć działania w kierunku wypłaty dywidendy ze spółek zależnych, która pozwoli na realizację założonych wyników i utrzymanie założonych warunków finansowych umów kredytowych na wymaganym poziomie.

W konkluzji, pomimo wymienionych powyżej ryzyk, Zarząd Grupy, w oparciu o przygotowany budżet na rok 2022, w tym przygotowane analizy i alternatywne scenariusze działania wspomniane powyżej oraz fakt podpisania Nowej Umowy Finansowania oraz pozostałych umów finansowania działalności Grupy stoi jednoznacznie na stanowisku, iż zostały podjęte lub przygotowane wystarczające działania zapobiegawcze w celu neutralizowania wyżej wymienionych ryzyk i zapewnienia realizacji przyjętych planów Grupy i w związku z tym przygotował załączone skonsolidowane sprawozdanie finansowe w oparciu o zasadę kontynuowania działalności.

STOSOWANE ZASADY RACHUNKOWOŚCI

Zasady rachunkowości stosowane przez spółki Grupy CCC nie zmieniły się w stosunku do tych stosowanych w sprawozdaniu finansowym za rok obrotowy od 1 lutego 2021 roku do 31 stycznia 2022 roku za wyjątkiem zastosowania nowych lub zmienionych standardów oraz interpretacji obowiązujących dla okresów rocznych rozpoczynających się dnia 1 lutego 2022 roku lub później.

Grupa dokonała zmiany prezentacji danych w skonsolidowanym i jednostkowym sprawozdaniu z całkowitych dochodów w zakresie prezentacji *Kosztów punktów handlu* oraz *Pozostałych kosztów sprzedaży*. Począwszy od 1 lutego 2022 r. koszty te zostały zaprezentowane w jednej kategorii kosztów o tytule *Koszty punktów handlu oraz sprzedaży*. Dodatkowo Grupa dokonała zmian w obrębie prezentacji kosztów rodzajowych, polegającej na łącznej klasyfikacji kosztów Pozostałych usług obcych oraz Pozostałych kosztów rodzajowych, równoległe wydzielając kategorię kosztów o nazwie *Reklama*. W ocenie Grupy powyższe zmiany odzwierciedlają istotę agregacji i klasyfikacji kosztów oraz sposób, w jaki kierownictwo analizuje te pozycje sprawozdawcze. W celu zachowania porównywalności danych, dane porównawcze zostały odpowiednio przekształcone.

Czas trwania jednostki dominującej oraz jednostek wchodzących w skład Grupy CCC jest nieoznaczony.

ANALIZA WYBRANYCH DANYCH FINANSOWYCH I OPERACYJNYCH GRUPY CCC

SKONSOLIDOWANE SPRAWOZDANIE Z CAŁKOWITYCH DOCHODÓW

Przychody, koszt własny sprzedaży oraz zysk brutto ze sprzedaży

Jak definiujemy poszczególne elementy wyniku:

W **przychodach ze sprzedaży** ujmowane są przychody ze sprzedaży towarów, produktów i usług uzyskiwane w ramach normalnej działalności gospodarczej. Dane dotyczące przychodów według segmentów umieszczone w poniższych tabelach przedstawiają sprzedaż do klientów zewnętrznych – pominięto sprzedaż wewnątrzgrupową oraz uwzględniono korekty konsolidacyjne tak, aby wartość przychodów była tożsama z pozycją przychodów w skonsolidowanym sprawozdaniu finansowym.

Jako **koszt własny sprzedaży** Grupa ujmuje: wartość sprzedanych towarów, wartość sprzedanych opakowań, koszt rezerwy dot. reklamacji, wartość sprzedanych wyrobów gotowych, usług logistycznych, księgowych, odpisy aktualizujące wartość zapasów oraz odpisy z tytułu utraty wartości środków trwałych oraz wartości niematerialnych wykorzystywanych w produkcji wyrobów lub świadczenia usług (amortyzacja maszyn produkcyjnych).

Zysk brutto na sprzedaży jest obliczony jako różnica przychodów ze sprzedaży i kosztu własnego sprzedaży, a marża zysku brutto jako stosunek zysku brutto do przychodów ze sprzedaży do klientów zewnętrznych.

Dodatkowo w analizie wykorzystujemy sprzedaż placówek porównywalnych – definicje miernika zostały zawarte w poszczególnych tabelach.

Sprzedażą omnichannel na terytorium Polski zajmuje się CCC S.A., która również świadczy usługi logistyczne na rzecz CCC.eu Sp. z o.o., Modivo S.A., HalfPrice Sp. z o.o. Sprzedażą omnichannel poza terytorium Polski zajmują się spółki zależne, wskazane w strukturze Grupy. Na terytorium Niemiec sprzedaż jest prowadzona za pośrednictwem jednostki stowarzyszonej HR Group, w której CCC S.A. posiada 30,55% udziałów. DeeZee Sp. z o.o. oraz Gino Rossi S.A. (w czerwcu 2020 r. platforma została przejęta przez Modivo S.A.) działają wyłącznie w formie digital. CCC.eu Sp. z o.o. prowadzi sprzedaż hurtową do podmiotów franczyzowych.

Przychody ze sprzedaży z wyróżnieniem kanałów dystrybucji

	PRZYCHODY ZE SPRZEDAŻY [1]		ZMIANA%
	01.02.2022-30.04.2022	01.02.2021-30.04.2021	
	niebadane, nieprzeładowane	niebadane, nieprzeładowane, przekształcone*	niebadane, nieprzeładowane
CCC omnichannel	780,3	548,0	42,4%
eobuwie omnichannel	745,1	663,5	12,3%
Modivo omnichannel	162,4	96,7	67,9%
HalfPrice omnichannel	118,5	1,1	>100%
DeeZee	26,0	25,1	3,6%
Pozostałe	39,4	42,9	-8,2%
Razem	1 871,7	1 377,3	35,9%
Niezałokowane do segmentów/ działalność zaniechana	10,3	42,8	-75,9%
Razem	1 882,0	1 420,1	32,5%

* W związku z zaprezentowaniem w okresie bieżącym działalności zaniechanej dane za okres porównawczy zostały przekształcone.

Przychody ze sprzedaży z wyróżnieniem segmentów geograficznych

	PRZYCHODY ZE SPRZEDAŻY [1]		ZMIANA%
	01.02.2022-30.04.2022	01.02.2021-30.04.2021	
	niebadane, nieprzeładowane	niebadane, nieprzeładowane, przekształcone*	niebadane, nieprzeładowane
Polska	1 001,5	704,6	42,1%
Europa Śr.-Wsch.	653,4	487,9	33,9%
Europa Zachodnia	216,8	184,8	17,3%
Razem	1 871,7	1 377,3	35,9%
Niezałokowane do segmentów/ działalność zaniechana	10,3	42,8	-75,9%
Razem	1 882,0	1 420,1	32,5%

* W związku z zaprezentowaniem w okresie bieżącym działalności zaniechanej dane za okres porównawczy zostały przekształcone.

[1] Przychody ze sprzedaży dotyczą wyłącznie sprzedaży na rzecz klientów zewnętrznych.

Przychody ze sprzedaży w raportowanym okresie wyniosły 1 882,0 mln PLN, co stanowi wzrost o +461,9 mln PLN (+32,5%) w stosunku do analogicznego okresu roku poprzedniego.

Ze względu na segment geograficzny największy wpływ na wynik miała zmiana przychodów ze sprzedaży w Polsce (+296,9 mln PLN / +42,1%) oraz w Europie Środkowo-Wschodniej (+165,5 mln PLN / +33,9%).

Ze względu na kanał dystrybucji największy wpływ na wynik miał wzrost przychodów ze sprzedaży w sieci CCC omnichannel (+232,3 mln PLN / +42,4%), HalfPrice omnichannel (+117,4 mln PLN / >100%) oraz Modivo omnichannel (+65,7 mln PLN / +67,9%).

Zysk brutto z wyróżnieniem kanałów dystrybucji

	ZYSK BRUTTO ZE SPRZEDAŻY		ZMIANA %	MARŻA BRUTTO	
	01.02.2022-30.04.2022	01.02.2021-30.04.2021		01.02.2022-30.04.2022	01.02.2021-30.04.2021
	niebadane, nieprzeładowane	niebadane, nieprzeładowane, przekształcone*	niebadane, nieprzeładowane	niebadane, nieprzeładowane	niebadane, nieprzeładowane, przekształcone*
CCC omnichannel	453,0	268,3	68,9%	58,1%	49,0%
eobuwie omnichannel	325,0	287,6	13,0%	43,6%	43,3%
Modivo omnichannel	66,7	39,0	71,0%	41,1%	40,3%
HalfPrice omnichannel	54,4	0,6	>100%	45,9%	54,5%
DeeZee	13,4	14,6	-8,2%	51,5%	58,2%
Pozostałe	10,3	0,3	>100%	26,1%	0,7%
Razem	922,8	610,4	51,2%	49,3%	44,3%

* W związku z zaprezentowaniem w okresie bieżącym działalności zaniechanej dane za okres porównawczy zostały przekształcone.

Zysk brutto z wyróżnieniem segmentów geograficznych

	ZYSK BRUTTO ZE SPRZEDAŻY		ZMIANA %	MARŻA BRUTTO	
	01.02.2022-30.04.2022	01.02.2021-30.04.2021		01.02.2022-30.04.2022	01.02.2021-30.04.2021
	niebadane, nieprzeładowane	niebadane, nieprzeładowane, przekształcone*	niebadane, nieprzeładowane	niebadane, nieprzeładowane, przekształcone*	
Polska	489,4	287,8	70,1%	48,9%	40,8%
Europa Śr.-Wsch.	333,0	232,4	43,3%	51,0%	47,6%
Europa Zachodnia	100,4	90,2	11,2%	46,3%	48,8%
Razem	922,8	610,4	51,2%	49,3%	44,3%

* W związku z zaprezentowaniem w okresie bieżącym działalności zaniechanej dane za okres porównawczy zostały przekształcone.

Skonsolidowany zysk brutto na sprzedaży w raportowanym okresie wyniósł 922,8 mln PLN i był wyższy o 312,4 mln PLN (+51,2%) w stosunku do porównywalnego okresu roku poprzedniego.

Największy udział w zysku brutto ze sprzedaży ogółem w raportowanym okresie odnotowano w Polsce (53,0%) oraz Europie Środkowo-Wschodniej (36,1%). Ze względu na kanał sprzedaży, największy udział odnotowały: sieć CCC omnichannel (49,1%) oraz eobuwie omnichannel (35,2%). Skonsolidowana marża brutto na sprzedaży w raportowanym okresie wyniosła 49,3% i była wyższa o 5,0 p.p. w stosunku do okresu porównywalnego.

Koszty funkcjonowania

Jak definiujemy poszczególne elementy wyniku

Koszty punktów handlu oraz sprzedaży obejmują koszty utrzymania sklepów i innych placówek handlowych oraz witryn internetowych a także koszty sprzedaży niezwiązane bezpośrednio z utrzymaniem sklepów, dotyczące komórek organizacyjnych wspierających sprzedaż. Do pozycji tej zalicza się głównie koszty wynagrodzeń pracowników sklepów i pracowników komórek organizacyjnych wspierających sprzedaż; amortyzację prawa do użytkowania aktywów wynikających z umów najmu lokali, w których prowadzone są sklepy; amortyzację rzeczowych aktywów trwałych; amortyzację wartości niematerialnych; koszty reklamy; podatek od sprzedaży detalicznej; pozostałe koszty i leasingi niskocenne i krótkoterminowe.

Koszty ogólnego zarządu obejmują koszty związane z kierowaniem całokształtem działalności gospodarczej Grupy (koszty ogólnoadministracyjne) oraz koszty ogólne Grupy.

Koszty punktów handlu oraz sprzedaży

Koszty punktów handlu oraz sprzedaży	01.02.2022-30.04.2022	01.02.2021-30.04.2021	ZMIANA %
	niebadane, nieprzeładowane	niebadane, nieprzeładowane, przekształcone*	niebadane, nieprzeładowane
Wynagrodzenia i świadczenia pracownicze	-232,2	-155,3	49,5%
Pozostałe koszty najmu - media i inne koszty zmienne	-72,9	-42,5	71,5%
Amortyzacja	-135,6	-119,5	13,5%
Podatki i opłaty	-8,3	-5,1	62,7%
Zużycie materiałów i energii	-46,7	-27,2	71,7%
Usługi transportowe	-105,0	-88,2	19,0%
Reklama	-207,7	-180,8	14,9%
Pozostałe koszty	-45,6	-22,0	>100%
Razem	-854,0	-640,6	33,3%

* W związku z zaprezentowaniem w okresie bieżącym działalności zaniechanej dane za okres porównawczy zostały przekształcone.

W raportowanym okresie koszty punktów handlu oraz sprzedaży wyniosły 854,0 mln PLN i były wyższe o 213,4 mln PLN, przy wzroście powierzchni handlowej 7,7% r/r. Wzrost w stosunku do poprzedniego okresu obserwowalny jest w związku z kilkukrotnym lockdownem w 2021 r. Najistotniejsze grupy kosztów to koszty wynagrodzeń i świadczeń pracowniczych, koszty reklamy i amortyzacja, które stanowiły odpowiednio 27,2%, 24,3% oraz 15,9% łącznych kosztów punktów handlu oraz sprzedaży.

Koszty ogólnego zarządu

Koszty ogólnego zarządu	01.02.2022-30.04.2022	01.02.2021-30.04.2021	ZMIANA %
	niebadane, nieprzeładowane	niebadane, nieprzeładowane, przekształcone*	niebadane, nieprzeładowane
Wynagrodzenia i świadczenia pracownicze	-43,4	-23,4	85,5%
Pozostałe koszty najmu - media i inne koszty zmienne	-6,0	-5,3	13,2%
Amortyzacja	-10,2	-12,2	-16,4%
Podatki i opłaty	-1,2	-1,0	20,0%
Zużycie materiałów i energii	-8,5	-3,9	>100%
Usługi transportowe	0,0	-0,1	-100,0%
Reklama	-0,4	0,0	-
Pozostałe koszty	-23,9	-25,3	-5,5%
Razem	-93,6	-71,2	31,46%

* W związku z zaprezentowaniem w okresie bieżącym działalności zaniechanej dane za okres porównawczy zostały przekształcone.

W raportowanym okresie koszty ogólnego zarządu wyniosły 93,6 mln PLN i były wyższe o 22,4 mln PLN. Najistotniejsze grupy kosztów to wynagrodzenia i świadczenia pracownicze stanowiące 46,4% oraz pozostałe koszty, które stanowiły 25,5% łącznych kosztów ogólnego zarządu.

Wpływ pozostałych przychodów i kosztów

Jak definiujemy poszczególne elementy wyniku

Pozostałe przychody i koszty operacyjne obejmują przychody i koszty z działalności niebędącej podstawową działalnością operacyjną jednostki, np. zyski lub straty ze zbycia rzeczowych aktywów trwałych, odpisy aktualizujące należności, odpisy aktualizujące wartość rzeczowych aktywów trwałych, prawa do użytkowania, wartości niematerialnych oraz wartości firmy, kary i grzywny, darowizny, dotacje oraz różnice kursowe od działalności operacyjnej itp.

Przychody finansowe obejmują następujące pozycje: przychody z tytułu odsetek od rachunku bieżącego i innych; wynik na różnicach kursowych oraz pozostałe przychody finansowe.

Koszty finansowe obejmują następujące koszty: odsetki od pożyczek i kredytów; prowizje zapłacone, wynik na różnicach kursowych oraz pozostałe koszty finansowe.

Podatek dochodowy obejmuje podatek naliczony oraz odroczony.

Przychody i koszty operacyjne

W raportowanym okresie pozostałe koszty i przychody operacyjne stanowiły odpowiednio 40,0 mln PLN oraz 8,7 mln PLN, co w ujęciu netto stanowiło 31,3 mln PLN po stronie kosztowej w porównaniu z 0,4 mln PLN po stronie przychodowej w analogicznym okresie roku poprzedniego. Zmiana wyniku w dużej mierze z ujęcia w bieżącym okresie straty z tytułu różnic kursowych od pozycji innych niż zadłużenie (32,7 mln PLN), które zostały częściowo skompensowane wyższymi kosztami operacyjnymi, których zmianę opisano powyżej, a także stratą z tytułu różnic kursowych od pozycji innych niż zadłużenie.

Zysk (strata) na działalności operacyjnej

Strata z działalności operacyjnej w raportowanym okresie wyniosła 56,5 mln PLN, w porównaniu z analogicznym okresem roku poprzedniego wynik był wyższy o 41,5 mln PLN. Wzrost ten wynika przede wszystkim z wyższej wartości przychodów ze sprzedaży (+461,9 mln PLN) oraz wyższej marży brutto (+6,1 p.p.), które zostały częściowo skompensowane wyższymi kosztami operacyjnymi, których zmianę opisano powyżej, a także stratą z tytułu różnic kursowych od pozycji innych niż zadłużenie.

Przychody i koszty finansowe

W raportowanym okresie przychody finansowe wyniosły 0,7 mln PLN i w porównaniu z analogicznym okresem roku poprzedniego były niższe o 6,1 mln PLN. Główną pozycją przychodów finansowych są przychody z tytułu odsetek od rachunku bieżącego i innych (0,6 mln PLN; w analogicznym okresie roku poprzedniego 4,3 mln PLN).

Koszty finansowe wyniosły 98,7 mln PLN i w porównaniu z rokiem poprzednim były wyższe o 66,4 mln PLN. Na koszty finansowe w raportowanym okresie składały się przede wszystkim koszty odsetek od kredytów i obligacji (64,0 mln PLN); w analogicznym okresie roku poprzedniego 5,5 mln PLN).

Podatek dochodowy

W raportowanym okresie podatek dochodowy wynosił w sumie 5,6 mln PLN.

Wynik netto

Po uwzględnieniu przychodów i kosztów finansowych, odpisów z tytułu oczekiwanych strat kredytowych, udziału w stracie jednostki stowarzyszonej oraz podatku dochodowego, strata netto z działalności kontynuowanej w raportowanym okresie wyniosła 160,1 mln PLN i była wyższa o 27,0 mln PLN niż w analogicznym okresie roku ubiegłego.

SKONSOLIDOWANE SPRAWOZDANIE Z SYTUACJI FINANSOWEJ (PRZEGLĄD GŁÓWNYCH POZYCJI)

	30.04.2022	31.01.2022	30.04.2021	ZMIANA %
	niebadane, nieprzeeglądane	badane	niebadane, nieprzeeglądane	niebadane, nieprzeeglądane
Aktywa trwałe, w tym:	3 343,7	3 393,8	3 323,0	-1,5%
Rzeczowe aktywa trwałe razem	1 290,3	1 288,7	1 211,9	0,1%
Prawo do użytkowania aktywów	1 318,8	1 388,9	1 421,8	-5,0%
Aktywa z tyt. podatku odroczonego	190,3	175,5	162,3	8,4%
Aktywa obrotowe, w tym:	3 870,7	4 106,9	3 181,1	-5,8%
Zapasy	2 729,4	2 625,8	2 429,2	3,9%
Środki pieniężne i ich ekwiwalenty	493,8	941,1	304,5	-47,5%
Aktywa zaklasyfikowane jako przeznaczone do sprzedaży	85,3	0,0	185,5	-
AKTYWA RAZEM	7 299,7	7 500,7	6 689,6	-2,7%
Zobowiązania długoterminowe, w tym:	3 288,0	3 410,2	1 952,4	-3,6%
Zobowiązania z tytułu zadłużenia	1 869,5	1 914,6	445,0	-2,4%
Zobowiązania z tytułu leasingu	1 224,5	1 303,9	1 351,8	-6,1%
Zobowiązania krótkoterminowe, w tym:	2 989,2	2 938,9	4 382,1	1,7%
Zobowiązania z tytułu zadłużenia	570,9	545,0	1 262,0	4,8%
Zobowiązania handlowe i inne	1 475,1	1 480,1	1 864,8	-0,3%
Zobowiązania bezpośrednio związane z aktywami zaklasyfikowanymi jako przeznaczone do sprzedaży	65,8	0,0	184,8	-
ZOBOWIĄZANIA RAZEM	6 343,0	6 349,1	6 519,3	-0,1%
KAPITAŁ WŁASNY	956,7	1 151,6	170,3	-16,9%

Wartość aktywów trwałych spadła o 50,1 mln PLN (-1,5%) do poziomu 3 343,7 mln PLN w stosunku do 31 stycznia 2022 r. Aktywa trwałe na dzień bilansowy składały się m.in. z: prawa do użytkowania (1 318,8 mln PLN), rzeczowych aktywów trwałych (o łącznej wartości 1 290,3 mln PLN), wartości niematerialnych (327,2 mln PLN), wartości firmy (198,4 mln PLN) oraz aktywów z tytułu podatku odroczonego (190,3 mln PLN).

Wartość aktywów obrotowych spadła o 236,2 mln PLN (-5,8%) do poziomu 3 870,7 mln PLN w stosunku do 31 stycznia 2022 r. Aktywa obrotowe na dzień bilansowy składały się m.in. z: zapasów (2 729,4 mln PLN) oraz środków pieniężnych i ich ekwiwalentów w kwocie 493,8 mln PLN. Spadek środków pieniężnych wynika przede wszystkim z wzrostu wydatków związanych z zamówieniem kolekcji na sezon jesień-zima 2022 oraz sezonowością cyklu konwersji gotówki.

Wartość zobowiązań długoterminowych spadła o 122,2 mln PLN (-3,6%) do poziomu 3 288,0 mln PLN w stosunku do 31 stycznia 2022 r. Zmiana spowodowana jest bieżącą spłatą zadłużenia, zgodnie z przyjętymi harmonogramami. Ponadto na pozycję zobowiązań długoterminowych na dzień bilansowy składały się także m.in.: zobowiązania z tytułu leasingu (1 224,5 mln PLN).

Wartość zobowiązań krótkoterminowych wzrosła o 50,3 mln PLN (1,7%) do poziomu 2 989,2 mln PLN w stosunku do 31 stycznia 2022 r. Na pozycję zobowiązań krótkoterminowych na dzień bilansowy składały się m.in.: zobowiązania handlowe i inne (1 475,1 mln PLN), pozostałe zobowiązania (435,3 mln PLN) oraz zobowiązania z tytułu leasingu (458,0 mln PLN).

SKONSOLIDOWANE SPRAWOZDANIE Z CAŁKOWITYCH PRZEPŁYWÓW PIENIĘŻNYCH (PRZEGLĄD GŁÓWNYCH POZYCJI)

	01.02.2022-30.04.2022	01.02.2021-30.04.2021	ZMIANA %
	niebadane, nieprzełgądane	niebadane, nieprzełgądane, przekształcone*	niebadane, nieprzełgądane
Zysk brutto przed opodatkowaniem	-195,8	-170,7	14,7%
Korekty	307,7	202,2	52,2%
Podatek dochodowy zapłacony	-20,7	-5,5	>100%
Przepływy pieniężne przed zmianami w kapitale obrotowym	91,2	26,0	>100%
Zmiany w kapitale obrotowym	-226,3	-67,4	>100%
Przepływy pieniężne z działalności operacyjnej	-135,1	-41,4	>100%
Przepływy pieniężne z działalności inwestycyjnej	-55,4	-35,7	55,2%
Przepływy pieniężne z działalności finansowej, w tym m. in.:	-250,9	-77,2	>100%
Wpływy z tytułu zaciągnięcia kredytów i pożyczek	0,0	71,2	-100,0%
Spląty kredytów i pożyczek	-66,3	-38,4	72,7%
Przepływy pieniężne razem	-441,4	-154,3	>100%

Przepływy netto z działalności operacyjnej

Skonsolidowane przepływy netto z działalności operacyjnej w raportowanym okresie wyniosły -135,1 mln PLN i wynikały ze zmian w kapitale obrotowym -226,3 mln PLN (w tym zmiana stanu zapasów i odpisów na zapasy -151,4 mln PLN) i skorygowanym o operacje niepieniężne zyskiem z działalności operacyjnej +91,2 mln PLN.

Przepływy netto z działalności inwestycyjnej

Skonsolidowane przepływy netto z działalności inwestycyjnej w raportowanym okresie wyniosły -55,4 mln PLN. Na wartość tę składały się przede wszystkim wydatki na nabycie wartości niematerialnych i aktywów trwałych (-76,5 mln PLN) oraz wpływy z tytułu rozliczenia inwestycji z wynajmującymi (+20,8 mln PLN).

Przepływy netto z działalności finansowej

Skonsolidowane przepływy netto z działalności finansowej w raportowanym okresie wyniosły -250,9 mln PLN. Na wartość tę składały się przede wszystkim płatności z tytułu leasingu (-155,5 mln PLN) oraz splata kredytów i pożyczek (-66,3 mln PLN).

Biorąc pod uwagę powyżej omówione przepływy pieniężne Grupa CCC zakończyła kwartał ze stanem środków pieniężnych na poziomie 493,8 mln PLN, co oznaczało wzrost o 189,3 mln PLN w porównaniu do analogicznego okresu roku poprzedniego.

WSKAŹNIKI

Wskaźniki rentowności	30.04.2022	31.01.2022	zmiana p.p.	30.04.2021	*zmiana p.p.
Marża zysku brutto na sprzedaży	49,0%	47,1%	1,9%	43,0%	6,1%
Marża zysku operacyjnego	-3,0%	0,1%	-3,1%	-7,1%	4,1%
Marża zysku netto	-8,5%	-2,5%	-6,0%	-9,4%	0,9%

*Zmiana dotyczy różnicy kdk.

Marża zysku brutto na sprzedaży liczona jest jako stosunek zysku brutto na sprzedaży do przychodów ze sprzedaży.
Marża zysku operacyjnego liczona jest jako stosunek zysku (straty) na działalności operacyjnej do przychodów ze sprzedaży.
Marża zysku netto liczona jest jako stosunek zysku netto do przychodów ze sprzedaży.

Wskaźniki płynności	30.04.2022	31.01.2022	zmiana	30.04.2021	*zmiana
Wskaźnik płynności bieżący	1,3	1,4	-0,1	0,7	0,6
Wskaźnik płynności szybki	0,4	0,5	-0,1	0,2	0,2
Rotacja zapasów (dni)	226,7	228,9	-2,2	241,1	-14,3
Rotacja należności (dni)	10,7	10,8	-0,1	12,7	-2,0
Rotacja zobowiązań handlowych (dni)	121,7	125,6	-3,9	135,2	-13,4

*Zmiana dotyczy różnicy kdk.

Wskaźnik płynności bieżący liczony jest jako stosunek aktywów obrotowych do bilansowej wartości zobowiązań krótkoterminowych.
Wskaźnik płynności szybki liczony jest jako stosunek aktywów obrotowych pomniejszonych o zapasy do bilansowej wartości zobowiązań krótkoterminowych.
Wskaźnik rotacji zapasów w dniach liczony jest jako stosunek średniej wartości zapasów za cztery ostatnie kwartały do kosztów własnych sprzedaży pomnożony przez liczbę dni danego okresu.
Wskaźnik rotacji należności w dniach liczony jest jako stosunek średniej wartości należności od odbiorców za cztery ostatnie kwartały do przychodów ze sprzedaży pomnożony przez liczbę dni danego okresu.
Wskaźnik rotacji zobowiązań handlowych w dniach liczony jest jako stosunek średniej wartości zobowiązań handlowych i innych za cztery ostatnie kwartały do kosztów własnych sprzedaży pomnożony przez liczbę dni danego okresu.

Wskaźniki zarządzania majątkiem	30.04.2022	31.01.2022	zmiana p.p.	30.04.2021	*zmiana p.p.
Wskaźnik pokrycia majątku trwałego kapitałem własnym	28,6%	33,9%	-5,3%	5,1%	23,5%
Wskaźnik zadłużenia ogółem	33,4%	32,8%	0,6%	25,5%	7,9%
Wskaźnik zadłużenia krótkoterminowego	7,8%	7,3%	0,6%	18,9%	-11,0%
Wskaźnik zadłużenia długoterminowego	25,6%	25,5%	0,1%	6,7%	19,0%

*Zmiana dotyczy różnicy kdk.

Wskaźnik pokrycia majątku trwałego kapitałem własnym liczony jest jako stosunek kapitału własnego do aktywów trwałych.
Wskaźnik zadłużenia ogółem liczony jest jako stosunek zadłużenia z tytułu kredytów i obligacji długo- i krótkoterminowych do sumy bilansowej.
Wskaźnik zadłużenia krótkoterminowego liczony jest jako stosunek zadłużenia krótkoterminowego z tytułu kredytów i obligacji do sumy bilansowej.
Wskaźnik zadłużenia długoterminowego liczony jest jako stosunek zadłużenia długoterminowego z tytułu kredytów i obligacji do sumy bilansowej.

AKTUALNE TRENDY SPRZEDAŻOWE

Grupa CCC obserwuje istotne ożywienie aktywności konsumentów w maju, po jej wcześniejszym załamaniu na przełomie lutego i marca 2022 roku (spowodowanym głównie niesprzyjającym otoczeniem makroekonomicznym i wybuchem wojny w Ukrainie). Pozytywne tendencje w konsumpcji odnotowano zarówno w handlu detalicznym, jak i e-commerce, przy czym na zaufanie konsumentów nadal negatywnie oddziałują wysokie i wciąż rosnące stopy procentowe oraz inflacja.

Grupa CCC rozpoczęła drugi kwartał roku obrotowego 2022 wzrostem przychodów o ponad 35%, pomimo wysokiej bazy z poprzedniego roku (odroczonego popytu po lockdownie). Utrzymana została tym samym wysoka dynamika sprzedaży odnotowana w pierwszym kwartale br. Po 22 dniach maja 2022 roku udział e-commerce w przychodach Grupy wyniósł 50%. Sprzedaż online wzrosła o 48% rdr, a jej dynamika przyspieszyła także w ujęciu kdk.

Przychody Grupy rosły we wszystkich segmentach działalności. Dwucyfrową dynamikę odnotowało również CCC, pomimo wysokiej bazy zeszłorocznej, wynikającej z uwolnienia sprzedaży detalicznej po lockdownie i tzw. skumulowanego popytu.

Grupa CCC kontynuuje prace nad poprawą marży brutto. Za jej umacnianie w największym stopniu odpowiada segment CCC, w którym od początku kwartału marża była lepsza o niemal 3 p.p. rdr.

Czerwiec i lipiec to w Grupie CCC okres sprzedaży produktów z kolekcji letniej, charakteryzujących się niższą jednostkową ceną zakupu. Zwyczajowo, w dwóch ostatnich miesiącach drugiego kwartału wyższa jest aktywność promocyjna, związana z przygotowaniem do sezonu jesienno-zimowego.

ŚRÓDROCZNE SKRÓCONE SKONSOLIDOWANE SPRAWOZDANIE FINANSOWE ZA I KWARTAŁ 2022 ROKU

rozpoczynający się 1 lutego 2022 r.,
zakończony 30 kwietnia 2022 r.



ŚRÓDROCZNE SKRÓCONE SKONSOLIDOWANE SPRAWOZDANIE Z CAŁKOWITYCH DOCHODÓW

	01.02.2022-30.04.2022	01.02.2021-30.04.2021
	niebadane, nieprzełądane	niebadane, nieprzełądane, przekształcone*
DZIAŁALNOŚĆ KONTYNUOWANA		
Przychody ze sprzedaży	1 882,0	1 420,1
Koszt własny sprzedaży	-959,2	-809,7
Zysk brutto ze sprzedaży	922,8	610,4
Koszty punktów handlu oraz sprzedaży	-854,0	-640,6
Koszty ogólnego zarządu	-93,6	-71,2
Pozostałe przychody operacyjne	8,7	19,5
Pozostałe koszty operacyjne	-40,0	-19,1
(Odpisy) / Odwrócenia odpisów z tytułu oczekiwanych strat kredytowych (Odpisy aktualizujące należności handlowe)	-0,4	0,0
Zysk (strata) na działalności operacyjnej	-56,5	-101,0
Przychody finansowe	0,7	6,8
(Odpisy) / Odwrócenia odpisów z tytułu oczekiwanych strat kredytowych (Odpisy aktualizujące pożyczki udzielone)	0,0	-5,2
Koszty finansowe	-98,7	-32,3
Udział w zyskach (stratach) jednostek stowarzyszonych	0,0	1,6
Zysk (strata) przed opodatkowaniem	-154,5	-130,1
Podatek dochodowy	-5,6	-3,0
ZYSK (STRATA) NETTO Z DZIAŁALNOŚCI KONTYNUOWANEJ	-160,1	-133,1
DZIAŁALNOŚĆ ZANIECHANA		
ZYSK (STRATA) NETTO Z DZIAŁALNOŚCI ZANIECHANEJ	-45,2	-40,9
ZYSK (STRATA) NETTO	-205,3	-174,0
Przypisany akcjonariuszom jednostki dominującej	-208,6	-185,9
Przypisany udziałom niekontrolującym	3,3	11,9
Pozostałe całkowite dochody z działalności kontynuowanej	1,4	-1,1
Podlegające przeklasyfikowaniu do wyniku:		
Różnice kursowe z przeliczenia sprawozdań jednostek zagranicznych	1,4	-1,1
Niepodlegające przeklasyfikowaniu do wyniku:		
Zyski (straty) aktuarialne dotyczące świadczeń pracowniczych	0,0	0,0
Pozostałe całkowite dochody z działalności zaniechanej	4,6	8,0
Podlegające przeklasyfikowaniu do wyniku:		
Różnice kursowe z przeliczenia sprawozdań jednostek zagranicznych	4,6	8,0
Razem pozostałe całkowite dochody netto	6,0	6,9
ŁĄCZNE CAŁKOWITE DOCHODY	-199,3	-167,1
Całkowity dochód przypadający na akcjonariuszy jednostki dominującej z tytułu:	-203,3	-179,0
- działalności kontynuowanej	-162,7	-146,1
- działalności zaniechanej	-40,6	-32,9
Udziały niekontrolujące	4,0	11,9
Średnia ważona liczba akcji zwykłych (mln szt.)	54,9	54,9
Zysk (strata) na akcję podstawowy z zysku (straty) za okres przypadający akcjonariuszom jednostki dominującej (w PLN)	-3,80	-3,39

Zysk (strata) na akcję podstawowy z zysku (straty) z działalności kontynuowanej za okres przypadający akcjonariuszom jednostki dominującej (w PLN)	-2,98	-2,64
Zysk (strata) na akcję podstawowy z zysku (straty) z działalności zaniechanej za okres przypadający akcjonariuszom jednostki dominującej (w PLN)	-0,82	-0,74
Zysk (strata) na akcję rozwodniony z zysku (straty) za okres przypadający akcjonariuszom jednostki dominującej (w PLN)	-3,80	-3,39
Zysk (strata) na akcję rozwodniony z zysku (straty) z działalności kontynuowanej za okres przypadający akcjonariuszom jednostki dominującej (w PLN)	-2,98	-2,64
Zysk (strata) na akcję rozwodniony z zysku (straty) z działalności zaniechanej za okres przypadający akcjonariuszom jednostki dominującej (w PLN)	-0,82	-0,74

* W związku z zaprezentowaniem w okresie bieżącym działalności zaniechanej dane za okres porównawczy zostały przekształcone.

ŚRÓDROCZNE SKRÓCONE SKONSOLIDOWANE SPRAWOZDANIE Z SYTUACJI FINANSOWEJ

	30.04.2022	31.01.2022	30.04.2021
	niebadane, nieprzeeglądane	badane	niebadane, nieprzeeglądane
Wartości niematerialne	327,2	317,9	305,9
Wartość firmy	198,4	197,9	197,7
Rzeczowe aktywa trwałe - inwestycje w sklepach	584,1	573,6	512,0
Rzeczowe aktywa trwałe - fabryka i dystrybucja	617,6	623,6	609,3
Rzeczowe aktywa trwałe - pozostałe	88,6	91,5	90,6
Prawo do użytkowania	1 318,8	1 388,9	1 421,8
Aktywa z tytułu podatku odroczonego	190,3	175,5	162,3
Inne aktywa finansowe	11,3	11,2	14,5
Pochodne instrumenty finansowe	0,1	5,5	0,0
Należności leasingowe	0,2	0,2	0,5
Inwestycje w jednostki stowarzyszone	0,9	0,9	0,8
Nieruchomości inwestycyjne	6,1	6,1	6,9
Należności długoterminowe	0,1	1,0	0,7
Aktywa trwałe	3 343,7	3 393,8	3 323,0
Zapasy	2 729,4	2 625,8	2 429,2
Należności od odbiorców	250,6	226,1	203,3
Należności z tytułu podatku dochodowego	17,5	17,2	1,3
Pozostałe należności	378,7	293,4	238,0
Środki pieniężne i ich ekwiwalenty	493,8	941,1	304,5
Pochodne instrumenty finansowe	0,5	3,1	4,5
Należności leasingowe	0,2	0,2	0,3
Aktywa obrotowe	3 870,7	4 106,9	3 181,1
Aktywa zaklasyfikowane jako przeznaczone do sprzedaży	85,3	0,0	185,5
AKTYWA RAZEM	7 299,7	7 500,7	6 689,6
Zobowiązania z tytułu kredytów i obligacji	1 869,5	1 914,6	445,0
Zobowiązania z tytułu odroczonego podatku dochodowego	39,0	38,9	37,5
Pozostałe długoterminowe zobowiązania	25,1	23,4	2,5
Rezerwy	14,4	14,4	16,4
Otrzymane dotacje	15,5	15,7	13,2
Zobowiązania z tytułu leasingu	1 224,5	1 303,9	1 351,8
Zobowiązania z tytułu obowiązku wykupu udziałów niekontrolujących	65,5	64,8	86,0
Pozostałe długoterminowe zobowiązania finansowe	34,5	34,5	0,0
Zobowiązania długoterminowe	3 288,0	3 410,2	1 952,4
Zobowiązania z tytułu kredytów i obligacji	570,9	545,0	1 262,0
Zobowiązania handlowe i inne	1 475,1	1 480,1	1 433,5
Pozostałe zobowiązania	435,3	375,9	431,3
Zobowiązania z tytułu podatku dochodowego	32,0	28,2	26,7
Rezerwy	17,2	17,4	19,7
Otrzymane dotacje	0,6	0,6	3,7

Zobowiązania z tytułu leasingu	458,0	491,6	492,3
Zobowiązania z tytułu obowiązku wykupu udziałów niekontrolujących	0,1	0,1	712,9
Zobowiązania krótkoterminowe	2 989,2	2 938,9	4 382,1
Zobowiązania bezpośrednio związane z aktywami zaklasyfikowanymi jako przeznaczone do sprzedaży	65,8	0,0	184,8
ZOBOWIĄZANIA RAZEM	6 343,0	6 349,1	6 519,3
AKTYWA NETTO	956,7	1 151,6	170,3
Kapitał własny			
Kapitał akcyjny	5,5	5,5	5,5
Kapitał zapasowy ze sprzedaży akcji powyżej ich wartości nominalnej	1 148,0	1 148,0	1 148,0
Różnice kursowe z przeliczenia sprawozdań jednostek zagranicznych	23,0	16,9	16,2
Wycena aktuarialna świadczeń pracowniczych	0,0	0,5	-12,8
Wycena programu motywacyjnego	5,9	0,6	0,0
Zyski zatrzymane	-396,1	-186,3	-1 116,9
Kapitał własny przypadający akcjonariuszom jednostki dominującej	786,3	985,2	40,0
Udziały niekontrolujące	170,4	166,4	130,3
RAZEM KAPITAŁY WŁASNE	956,7	1 151,6	170,3
KAPITAŁ WŁASNY I ZOBOWIĄZANIA RAZEM	7 299,7	7 500,7	6 689,6

ŚRÓDROCZNE SKRÓCONE SKONSOLIDOWANE SPRAWOZDANIE Z PRZEŁYWÓW PIENIĘŻNYCH

	01.02.2022-30.04.2022	01.02.2021-30.04.2021
	niebadane, nieprzeładowane	niebadane, nieprzeładowane, przekształcone*
Zysk (strata) przed opodatkowaniem	-195,8	-170,7
Zysk (strata) przed opodatkowaniem z działalności kontynuowanej	-154,5	-130,1
Zysk (strata) przed opodatkowaniem z działalności zaniechanej	-41,3	-40,6
Amortyzacja	148,0	136,5
Odpisy aktualizujące wartość rzeczowych aktywów trwałych, prawa do użytkowania, wartości niematerialnych oraz przeszacowanie do wartości godziwej grupy do zbycia	38,6	36,0
(Zysk) Strata na działalności inwestycyjnej	2,8	3,5
Udział w (zyskach) stratach jednostek stowarzyszonych	0,0	-1,6
Koszty finansowania zewnętrznego	49,2	23,0
Pozostałe korekty zysku przed opodatkowaniem	69,1	4,8
Podatek dochodowy zapłacony	-20,7	-5,5
Przepływy pieniężne przed zmianami w kapitale obrotowym	91,2	26,0
Zmiany w kapitale obrotowym		
Zmiana stanu zapasów i odpisów na zapasy	-151,4	-252,1
Zmiana stanu należności i odpisów aktualizujących należności	-117,9	-34,6
Zmiana stanu zobowiązań krótkoterminowych, z wyjątkiem pożyczek, kredytów i obligacji	43,0	219,3
Przepływy pieniężne netto z działalności operacyjnej	-135,1	-41,4
Wpływy ze sprzedaży rzeczowych aktywów trwałych	0,3	3,8
Wpływy z tytułu rozliczenia inwestycji w sklepach z wynajmującymi	20,8	2,7
Nabycie wartości niematerialnych i rzeczowych aktywów trwałych	-76,5	-42,2
Przepływy pieniężne netto z działalności inwestycyjnej	-55,4	-35,7
Wpływy z tytułu zaciągnięcia kredytów i pożyczek	0,0	71,2
Dywidendy i inne wypłaty na rzecz udziałowców niekontrolujących	0,0	-10,5
Spląty kredytów i pożyczek	-66,3	-38,4
Płatności z tytułu leasingu	-155,5	-84,4
Odsetki zapłacone	-29,1	-15,1
Przepływy pieniężne netto z działalności finansowej	-250,9	-77,2
PRZEŁYWY PIENIĘŻNE RAZEM	-441,4	-154,3
Zwiększenie/zmniejszenie netto stanu środków pieniężnych i ekwiwalentów środków pieniężnych	-441,4	154,2
Zmiana z tytułu różnic kursowych z wyceny środków pieniężnych i ich ekwiwalentów	0,0	0,1
Zmiana z tytułu alokowania środków pieniężnych do działalności zaniechanej	-5,9	0,0
Środki pieniężne i ich ekwiwalenty na początek okresu	941,1	458,8
Środki pieniężne i ich ekwiwalenty na koniec okresu	493,8	304,5

* W związku z zaprezentowaniem w okresie bieżącym działalności zaniechanej dane za okres porównawczy zostały przekształcone.

ŚRÓDROCZNE SKRÓCONE SKONSOLIDOWANE SPRAWOZDANIE ZE ZMIAN W KAPITAŁE WŁASNYM

niebadane, nieprzeładowane	KAPITAŁ AKCYJNY	KAPITAŁ ZAPASOWY ZE SPRZEDAŻY AKCJI POWYŻEJ ICH WARTOŚCI NOMINALNEJ	ZYSKI ZATRZYMANE	RÓŻNICE KURSOWE Z PRZELICZENIA SPRAWOZDAŃ JEDNOSTEK ZAGRANICZ- NYCH	WYCENA AKTUARIALNA ŚWIADCZEŃ PRACOWNI- CZYCH	WYCENA PROGRAMU MOTYWACYJ- NEGO	UDZIAŁY NIEKONTRO- LUJĄCE	RAZEM KAPITAŁ WŁASNY
PRZYPADAJĄCY AKCJONARIUSZOM JEDNOSTKI DOMINUJĄCEJ								
Stan na dzień 01.02.2022	5,5	1 148,0	-186,3	16,9	0,5	0,6	166,4	1 151,6
Zysk (strata) netto za okres	0,0	0,0	-205,3	0,0	0,0	0,0	0,0	-205,3
Zysk (strata) netto alokowany do udziałów niekontrolujących	0,0	0,0	-3,3	0,0	0,0	0,0	3,3	0,0
Inne zmiany	0,0	0,0	-1,2	0,1	-0,5	1,6	0,0	0,0
Różnice kursowe z przeliczenia	0,0	0,0	0,0	1,4	0,0	0,0	0,0	1,4
Przekwalifikowanie różnic kursowych z przeliczenia jednostki z zagranicznej, nad którą utrącono kontrolę do rachunku zysków i strat	0,0	0,0	0,0	4,6	0,0	0,0	0,0	4,6
Całkowite dochody razem	0,0	0,0	-209,8	6,1	-0,5	1,6	3,3	-199,3
Wycena programu opcji pracowniczych	0,0	0,0	0,0	0,0	0,0	3,7	0,7	4,4
Transakcje z właścicielami razem	0,0	0,0	0,0	0,0	0,0	3,7	0,7	4,4
Stan na dzień 30.04.2022	5,5	1 148,0	-396,1	23,0	0,0	5,9	170,4	956,7

badane	KAPITAŁ AKCYJNY	KAPITAŁ ZAPASOWY ZE SPRZEDAŻY AKCJI POWYŻEJ ICH WARTOŚCI NOMINALNEJ	ZYSKI ZATRZYMANE	RÓŻNICE KURSOWE Z PRZELICZENIA SPRAWOZDAŃ JEDNOSTEK ZAGRANICZNYCH	WYCENA AKTUARIALNA ŚWIADCZEŃ PRACOWNICZYCH	WYCENA PROGRAMU MOTYWACYJNEGO	UDZIAŁY NIEKONTROLUJĄCE	RAZEM KAPITAŁ WŁASNY
	PRZYPADAJĄCY AKCJONARIUSZOM JEDNOSTKI DOMINUJĄCEJ							
Stan na dzień 01.02.2021	5,5	1 148,0	-969,1	10,1	-12,8	0,0	128,1	309,8
Zysk netto za okres	0,0	0,0	-192,3	0,0	0,0	0,0	0,0	-192,3
Zysk (strata) netto alokowany do udziałów niekontrolujących	0,0	0,0	-31,1	0,0	0,0	0,0	31,1	0,0
Wycena aktuarialna świadczeń pracowniczych	0,0	0,0	0,5	0,0	0,6	0,0	0,1	1,2
Różnice kursowe z przeliczenia	0,0	0,0	0,0	4,2	0,0	0,0	-1,6	2,6
Przekwalifikowanie różnic kursowych z przeliczenia jednostki zagranicznej, nad którą utracono kontrolę do rachunku zysków i strat	0,0	0,0	0,0	2,6	0,0	0,0	0,0	2,6
Całkowite dochody razem	0,0	0,0	-222,9	6,8	0,6	0,0	29,6	-185,9
Uchwalona dywidenda	0,0	0,0	0,0	0,0	0,0	0,0	-10,5	-10,5
Wycena programu opcji pracowniczych	0,0	0,0	0,0	0,0	0,0	0,6	0,2	0,8
Przeniesienie wyceny aktuarialnej świadczeń pracowniczych związanej z jednostką zależną, nad którą utracono kontrolę do zysków zatrzymanych	0,0	0,0	-12,7	0,0	12,7	0,0	0,0	0,0
Wykup udziałów niekontrolujących*	0,0	0,0	-19,0	0,0	0,0	0,0	19,0	0,0
Wygaszenie zobowiązania z tytułu opcji nabycia udziałów Modivo S.A. (obowiązku wykupu udziałów mniejszości w Modivo S.A.)	0,0	0,0	749,0	0,0	0,0	0,0	0,0	749,0
Rozpoznanie opcji nabycia udziałów Modivo S.A. (20,0%) od MKK3 - ujęcie zobowiązanie z tytułu opcji nabycia udziałów jednostek zależnych	0,0	0,0	-711,6	0,0	0,0	0,0	0,0	-711,6
Transakcje dotyczące 20% pakietu akcji Modivo S.A.	0,0	0,0	1 000,0	0,0	0,0	0,0	0,0	1 000,0
Transakcje z właścicielami razem	0,0	0,0	1 005,7	0,0	12,7	0,6	8,7	1 027,7
Stan na dzień 31.01.2022	5,5	1 148,0	-186,3	16,9	0,5	0,6	166,4	1 151,6

niebadane, nieprzebrane	KAPITAŁ AKCYJNY	KAPITAŁ ZAPASOWY ZE SPRZEDAŻY AKCJI POWYŻEJ ICH WARTOŚCI NOMINALNEJ	ZYSKI ZATRZYMANE	RÓŻNICE KURSOWE Z PRZELICZENIA SPRAWOZDAŃ JEDNOSTEK ZAGRANICZNYCH	WYCENA AKTUARIALNA ŚWIADCZEŃ PRACOWNICZYCH	WYCENA PROGRAMU MOTYWACYJNEGO	UDZIAŁY NIEKONTROLUJĄCE	RAZEM KAPITAŁ WŁASNY
	PRZYPADAJĄCY AKCJONARIUSZOM JEDNOSTKI DOMINUJĄCEJ							
Stan na dzień 01.02.2021	5,5	1 148,0	-969,1	10,1	-12,8	0,0	128,1	309,8
Zysk (strata) netto za okres	0,0	0,0	-174,0	0,0	0,0	0,0	0,0	-174,0
Zysk (strata) netto alokowany do udziałów niekontrolujących	0,0	0,0	-11,9	0,0	0,0	0,0	11,9	0,0
Różnice kursowe z przeliczenia	0,0	0,0	0,0	6,1	0,0	0,0	0,8	6,9
Całkowite dochody razem	0,0	0,0	-185,9	6,1	0,0	0,0	12,7	-167,1
Uchwalona dywidenda	0,0	0,0	-10,5	0,0	0,0	0,0	0,0	-10,5
Wykup udziałów niekontrolujących	0,0	0,0	10,5	0,0	0,0	0,0	-10,5	0,0
Wygaszenie zobowiązania z tytułu opcji nabycia udziałów Modivo S.A. (obowiązku wykupu udziałów mniejszości w Modivo S.A.)	0,0	0,0	751,8	0,0	0,0	0,0	0,0	751,8
Rozpoznanie nowego zobowiązania z tytułu opcji nabycia udziałów Modivo S.A. (obowiązku wykupu udziałów mniejszości w Modivo S.A.)	0,0	0,0	-713,7	0,0	0,0	0,0	0,0	-713,7
Transakcje z właścicielami razem	0,0	0,0	38,1	0,0	0,0	0,0	-10,5	27,6
Stan na dzień 30.04.2021	5,5	1 148,0	-1 116,9	16,2	-12,8	0,0	130,3	170,3

NOTY OBJAŚNIAJĄCE DO ŚRÓDROCZNEGO SKRÓCONEGO SKONSOLIDOWANEGO SPRAWOZDANIA Z SYTUACJI FINANSOWEJ ORAZ ŚRÓDROCZNEGO SKRÓCONEGO SKONSOLIDOWANEGO SPRAWOZDANIA Z CAŁKOWITYCH DOCHODÓW

KOSZTY WEDŁUG RODZAJU

01.02.2022-30.04.2022	KOSZT WŁASNY SPRZEDAŻY	KOSZTY PUNKTÓW HANDLU ORAZ SPRZEDAŻY	KOSZTY OGÓLNEGO ZARZĄDU	RAZEM
niebadane, nieprzeładowane				
Koszty nabycia i wytworzenia sprzedanych towarów	-957,5	0,0	0,0	-957,5
dotyczące działalności zaniechanej	0,0	0,0	0,0	0,0
Zużycie materiałów i energii	-0,2	-46,9	-8,6	-55,7
dotyczące działalności zaniechanej	0,0	-0,2	-0,1	-0,3
Odpis na zapasy	-1,3	0,0	0,0	-1,3
dotyczące działalności zaniechanej	0,0	0,0	0,0	0,0
Wynagrodzenia i świadczenia pracownicze	0,0	-234,2	-45,2	-279,4
dotyczące działalności zaniechanej	0,0	-2,0	-1,8	-3,8
Usługi transportowe	0,0	-105,3	-0,9	-106,2
dotyczące działalności zaniechanej	0,0	-0,3	-0,9	-1,2
Pozostałe koszty najmu - media i inne koszty zmienne	0,0	-74,2	-6,7	-80,9
dotyczące działalności zaniechanej	0,0	-1,3	-0,7	-2,0
Reklama	0,0	-208,0	-0,5	-208,5
dotyczące działalności zaniechanej	0,0	-0,3	-0,1	-0,4
Amortyzacja	0,0	-137,8	-10,2	-148,0
dotyczące działalności zaniechanej	0,0	-2,2	0,0	-2,2
Podatki i opłaty	0,0	-9,0	-1,6	-10,6
dotyczące działalności zaniechanej	0,0	-0,7	-0,4	-1,1
Pozostałe koszty	0,0	-46,2	-24,3	-70,5
dotyczące działalności zaniechanej	0,0	-0,6	-0,4	-1,0
Zmiana stanu produktów i produkcji w toku	-0,2	0,0	0,0	-0,2
Razem	-959,2	-861,6	-98,0	-1 918,8
dotyczące działalności kontynuowanej	-959,2	-854,0	-93,6	-1 906,8
dotyczące działalności zaniechanej	0,0	-7,6	-4,4	-12,0

01.02.2021 - 30.04.2021	KOSZT WŁASNY SPRZEDAŻY	KOSZTY PUNKTÓW HANDLU ORAZ SPRZEDAŻY	KOSZTY OGÓLNEGO ZARZĄDU	RAZEM
niebadane, nieprzeeglądane, przekształcone*				
Koszty nabycia i wytworzenia sprzedanych towarów	-767,2	0,0	0,0	-767,2
dotyczące działalności zaniechanej	6,8	0,0	0,0	6,8
Zużycie materiałów i energii	-24,4	-27,7	-4,1	-56,2
dotyczące działalności zaniechanej	0,0	-0,5	-0,2	-0,7
Odpis na zapasy	2,9	0,0	0,0	2,9
Wynagrodzenia i świadczenia pracownicze	-9,5	-174,7	-25,1	-209,3
dotyczące działalności zaniechanej	0,0	-19,4	-1,7	-21,1
Usługi transportowe	-0,2	-88,7	-0,1	-89,0
dotyczące działalności zaniechanej	0,0	-0,5	0,0	-0,5
Pozostałe koszty najmu - media i inne koszty zmienne	0,0	-44,4	-6,2	-50,6
dotyczące działalności zaniechanej	0,0	-1,9	-0,9	-2,8
Reklama	-0,6	-180,9	-8,2	-189,7
dotyczące działalności zaniechanej	0,0	-0,1	-0,2	-0,3
Amortyzacja	-0,5	-123,7	-12,2	-136,4
dotyczące działalności zaniechanej	0,0	-4,2	0,0	-4,2
Podatki i opłaty	-0,3	-5,7	-1,3	-7,3
dotyczące działalności zaniechanej	0,0	-0,6	-0,3	-0,9
Pozostałe koszty	0,0	-27,3	-19,7	-47,0
dotyczące działalności zaniechanej	0,0	-5,3	-2,4	-7,7
Zmiana stanu produktów i produkcji w toku	-3,1	0,0	0,0	-3,1
Razem	-802,9	-673,1	-76,9	-1 552,9
dotyczące działalności kontynuowanej	-809,7	-640,6	-71,2	-1 521,5
dotyczące działalności zaniechanej	6,8	-32,5	-5,7	-31,4

* W związku z zaprezentowaniem w okresie bieżącym działalności zaniechanej dane za okres porównawczy zostały przekształcone.

POZOSTAŁE PRZYCHODY I KOSZTY OPERACYJNE I FINANSOWE

	01.02.2022-30.04.2022	01.02.2021-30.04.2021
	niebadane, nieprzełądane	niebadane, nieprzełądane, przekształcone*
Pozostałe koszty operacyjne razem		
Strata ze zbycia rzeczowych aktywów trwałych	-2,8	-3,5
dotyczące działalności zaniechanej	-0,9	-1,4
Odpis z tytułu utraty wartości aktywów trwałych i wartości niematerialnych	-0,8	0,0
dotyczące działalności zaniechanej	-0,7	0,0
Utworzone rezerwy	-0,9	0,0
Inne koszty operacyjne	-14,5	-15,7
dotyczące działalności zaniechanej	-10,1	-5,7
Strata z tytułu różnic kursowych od pozycji innych niż zadłużenie	-16,0	-7,0
dotyczące działalności zaniechanej	16,7	0,0
Pozostałe koszty operacyjne razem	-35,0	-26,2
dotyczące działalności kontynuowanej	-40,0	-19,1
dotyczące działalności zaniechanej	5,0	-7,1

* W związku z zaprezentowaniem w okresie bieżącym działalności zaniechanej dane za okres porównawczy zostały przekształcone.

	01.02.2022-30.04.2022	01.02.2021-30.04.2021
	niebadane, nieprzełądane	niebadane, nieprzełądane, przekształcone*
(Odpisy) / Odwrócenia odpisów z tytułu oczekiwanych strat kredytowych (Odpisy aktualizujące należności handlowe)		
Odpis aktualizujący należności handlowe	-0,4	0,0
dotyczące działalności zaniechanej	0,0	0,0
(Odpisy) / Odwrócenia odpisów z tytułu oczekiwanych strat kredytowych (Odpisy aktualizujące należności handlowe) razem	-0,4	0,0
dotyczące działalności kontynuowanej	-0,4	0,0
dotyczące działalności zaniechanej	0,0	0,0

* W związku z zaprezentowaniem w okresie bieżącym działalności zaniechanej dane za okres porównawczy zostały przekształcone.

	01.02.2022-30.04.2022	01.02.2021-30.04.2021
	niebadane, nieprzełądane	niebadane, nieprzełądane, przekształcone*
Pozostałe przychody operacyjne razem		
Odszkodowania	1,3	0,7
Dofinansowanie do wynagrodzeń PFRON	0,9	0,8
Zysk z tytułu rozliczenia umów z wynajmującymi	1,1	0,0
Zysk z tytułu rozliczenia umów leasingowych	2,8	0,0
dotyczące działalności zaniechanej	2,0	0,0
Dotacje	0,2	2,6
Inne przychody operacyjne	4,5	16,4
dotyczące działalności zaniechanej	0,1	1,0
Pozostałe przychody operacyjne razem	10,8	20,5
dotyczące działalności kontynuowanej	8,7	19,5
dotyczące działalności zaniechanej	2,1	1,0

* W związku z zaprezentowaniem w okresie bieżącym działalności zaniechanej dane za okres porównawczy zostały przekształcone.

	01.02.2022-30.04.2022	01.02.2021-30.04.2021
	niebadane, nieprzełądane	niebadane, nieprzełądane, przekształcone*
Koszty finansowe		
Odsetki od pożyczek, kredytów i obligacji	-64,0	-11,1
dotyczące działalności zaniechanej	0,0	-5,6
Odsetki od leasingu	-9,9	-13,9
dotyczące działalności zaniechanej	-0,9	-1,5
Wynik na różnicach kursowych	-20,8	0,0
dotyczące działalności zaniechanej	0,0	-0,7
Prowizje zapłacone	-2,0	-2,0
Wycena opcji wykupu udziałów niekontrolujących	-0,7	-8,3
Wycena pochodnych instrumentów finansowych (wbudowane instrumenty pochodne)	-6,5	0,0
dotyczące działalności zaniechanej	-6,5	0,0
Inne koszty finansowe	-3,0	-5,4
dotyczące działalności zaniechanej	-0,8	-0,6
Koszty finansowe	-106,9	-40,7
dotyczące działalności kontynuowanej	-98,7	-32,3
dotyczące działalności zaniechanej	-8,2	-8,4

* W związku z zaprezentowaniem w okresie bieżącym działalności zaniechanej dane za okres porównawczy zostały przekształcone.

	01.02.2022-30.04.2022	01.02.2021-30.04.2021
	niebadane, nieprzełądane	niebadane, nieprzełądane, przekształcone*
Przychody finansowe		
Przychody z tytułu odsetek od rachunku bieżącego i innych	0,6	4,3
Wynik na różnicach kursowych	0,0	1,4
Inne przychody finansowe	0,2	8,2
dotyczące działalności zaniechanej	0,1	7,1
Przychody finansowe	0,8	13,9
dotyczące działalności kontynuowanej	0,7	6,8
dotyczące działalności zaniechanej	0,1	7,1

* W związku z zaprezentowaniem w okresie bieżącym działalności zaniechanej dane za okres porównawczy zostały przekształcone.

	01.02.2022-30.04.2022	01.02.2021-30.04.2021
	niebadane, nieprzełądane	niebadane, nieprzełądane, przekształcone*
Odpisy i rozwiązanie odpisów z tytułu oczekiwanych strat kredytowych (udzielone pożyczki)	0,0	-5,2
Odpisy i rozwiązanie odpisów z tytułu oczekiwanych strat kredytowych (udzielone pożyczki) razem	0,0	-5,2

* W związku z zaprezentowaniem w okresie bieżącym działalności zaniechanej dane za okres porównawczy zostały przekształcone.

DZIAŁALNOŚĆ ZANIECHANA

W I kwartale 2022 r. Grupa prowadziła działalność w Rosji poprzez 39 sklepów w ramach spółki zależnej. Wartość aktywów netto zaangażowanych przez Grupę w Rosji wyniosła 19,5 mln PLN na dzień bilansowy. W efekcie prowadzonych przez Zarząd analiz podjęta została decyzja o zaprzestaniu dostaw na rynek rosyjski oraz wstrzymaniu rozwoju CCC w Rosji poprzez zaniechanie planów ekspansji oraz konsekwentne ograniczanie planowanej działalności operacyjnej. Jednocześnie Grupa prowadziła działania zmierzające do wyjścia z rynku rosyjskiego, włączając sprzedaż udziałów w spółce rosyjskiej.

W związku z tym w niniejszym śródrocznym skróconym skonsolidowanym sprawozdaniu finansowym Grupa dokonała w marcu 2022 roku przeklasyfikowania aktywów i zobowiązań związanych z działalnością na rynku rosyjskim i prezentuje je łącznie w pozycji odpowiednio: *Aktywa grupy do zbycia przeznaczone do sprzedaży* oraz *Zobowiązania bezpośrednio związane z aktywami zaklasyfikowanymi jako przeznaczone do sprzedaży*, natomiast w sprawozdaniu z całkowitych dochodów ujęła odpowiednio wynik na działalności zaniechanej, dokonując jednocześnie przekształcenia danych porównawczych.

W dniu 6 kwietnia 2022 r. została podpisana warunkowa umowa sprzedaży 100% udziałów w spółce rosyjskiej do podmiotu spoza Grupy CCC za cenę 0,5 mln RUB. W dniu 17 maja 2022 r. w związku ze zrealizowaniem się warunków zawieszających nastąpiła sprzedaż udziałów poza Grupę CCC. Grupa szacuje, że na transakcji tej zrealizuje stratę na poziomie ok. 40,0 mln PLN. Rozliczenie sprzedaży udziałów nastąpi w skonsolidowanym sprawozdaniu finansowym Grupy za I półrocze 2022 r.

Bezpośrednio przed początkową klasyfikacją grupy do zbycia jako przeznaczonej do sprzedaży, Grupa ustaliła wartość bilansową wszystkich aktywów i zobowiązań wchodzących w skład grupy zgodnie z właściwym MSSF i ujęła w następujący sposób odpisy aktualizujące:

Pozycja aktywów / zobowiązań	Wartość odpisu / utworzonych rezerw
Wartości niematerialne	-0,1
Rzeczowe aktywa trwałe - pozostałe	-0,7
Aktywa z tytułu podatku odroczonego	-0,9
Należności długoterminowe	-0,7
Pochodne instrumenty finansowe	-6,5
Pozostałe należności	-5,6
Razem	-14,5

Na dzień bilansowy tj. 30 kwietnia 2022 r. Grupa dokonała odpisów aktualizujących wartość aktywów na rynku rosyjskim w kwocie 37,7 mln PLN. Odpis ten dotyczy odpowiednio aktywów trwałych w postaci rzeczowych aktywów trwałych (inwestycje w obce środki trwałe) w wysokości 10,8 mln PLN oraz prawa do użytkowania aktywa w wysokości 26,9 mln PLN.

DZIAŁALNOŚĆ ZANIECHANA	01.02.2022-30.04.2022
Przychody ze sprzedaży	9,4
Koszt własny sprzedaży	0,0
Zysk (strata) brutto ze sprzedaży	9,4
Koszty punktów handlu oraz sprzedaży	-7,6
Koszty ogólnego zarządu	-4,4
Pozostałe przychody operacyjne	2,1
Pozostałe koszty operacyjne	5,0
Zysk (strata) na działalności operacyjnej	4,5
Przychody finansowe	0,1
Koszty finansowe	-8,2
Udział w zyskach (stratach) jednostek stowarzyszonych	0,0
Zysk (strata) przed opodatkowaniem	-3,6
Strata z przeszacowania wartości do wartości godziwej minus koszty zbycia	-37,7
Zysk (strata) przed opodatkowaniem na działalności zaniechanej	-41,3
Podatek dochodowy wynikający z zysku/ (straty) przed opodatkowaniem	-3,9
Podatek dochodowy wynikający z przeszacowania do wartości godziwej minus koszty zbycia	0,0
ZYSK (STRATA) NETTO Z DZIAŁALNOŚCI ZANIECHANEJ	-45,2
Pozostałe dochody całkowite z działalności zaniechanej	
Podlegające przeklasyfikowaniu do wyniku - różnice kursowe z przeliczenia sprawozdań jednostek zagranicznych	4,6
Zyski (straty) aktuarialne dotyczące świadczeń pracowniczych	0,0
Razem pozostałe całkowite dochody netto	4,6
ŁĄCZNE CAŁKOWITE DOCHODY Z DZIAŁALNOŚCI ZANIECHANEJ	
- działalności zaniechanej	-40,6

Poniżej zaprezentowano główne grupy aktywów i zobowiązań działalności zaniechanej wykazanych wg wartości godziwej.

Główne klasy aktywów i zobowiązań CCC Russia wycenione według wartości niższej spośród: wartości bilansowej i wartości godziwej pomniejszonej o koszty zbycia na dzień 30 kwietnia 2022 roku przedstawiają się następująco:	30.04.2022
Rzeczowe aktywa trwałe - inwestycje w sklepach	9,1
Prawo do użytkowania aktywa	22,5
Aktywa trwałe	31,6
Zapasy	47,8
Środki pieniężne i ich ekwiwalenty	5,9
Aktywa obrotowe	53,7
RAZEM AKTYWA GRUPY DO ZBYCIA PRZEZNACZONE DO SPRZEDAŻY	85,3
Zobowiązania z tytułu leasingu	46,0
Zobowiązania długoterminowe	46,0
Zobowiązania handlowe i inne	3,2
Pozostałe zobowiązania	2,0
Zobowiązania z tytułu leasingu	14,6
Zobowiązania krótkoterminowe	19,8
RAZEM ZOBOWIĄZANIA BEZPOŚREDNIO ZWIĄZANE Z AKTYWAMI ZAKLASYFIKOWANYMI JAKO PRZEZNACZONE DO SPRZEDAŻY	65,8
AKTYWA NETTO	19,5

REZERWY

niebadane, nieprzeładowane	REZERWA NA NAGRODY JUBILEUSZOWE I ODPRAWY EMERYTALNE	REZERWY NA NAPRAWY GWARANCYJNE	POZOSTAŁE REZERWY	RAZEM
Stan na 01.02.2022	17,0	14,3	0,5	31,8
krótkoterminowe	2,7	14,3	0,4	17,4
długoterminowe	14,3	0,0	0,1	14,4
Stan na 01.02.2022	17,0	14,3	0,5	31,8
Utworzenie	0,4	0,0	0,0	0,4
Wykorzystanie	0,0	-0,1	0,3	0,2
Rozwiązanie	-0,3	0,0	-0,5	-0,8
Stan na 30.04.2022	17,1	14,2	0,3	31,6
krótkoterminowe	2,7	14,2	0,3	17,2
długoterminowe	14,4	0,0	0,0	14,4

badane	REZERWA NA NAGRODY JUBILEUSZOWE I ODPRAWY EMERYTALNE	REZERWY NA NAPRAWY GWARANCYJNE	POZOSTAŁE REZERWY	RAZEM
Stan na 01.02.2021	19,5	17,6	0,4	37,5
krótkoterminowe	3,3	17,6	0,3	21,2
długoterminowe	16,2	0,0	0,1	16,3
Stan na 01.02.2021	19,5	17,6	0,4	37,5
Utworzenie	3,1	2,1	0,6	5,8
Wykorzystanie	-1,3	-2,2	-0,1	-3,6
Rozwiązanie	-4,3	-3,2	-0,4	-7,9
Stan na 31.01.2022	17,0	14,3	0,5	31,8
krótkoterminowe	2,7	14,3	0,4	17,4
długoterminowe	14,3	0,0	0,1	14,4

niebadane, nieprzeładowane	REZERWA NA NAGRODY JUBILEUSZOWE I ODPRAWY EMERYTALNE	REZERWY NA NAPRAWY GWARANCYJNE	POZOSTAŁE REZERWY	RAZEM
Stan na 01.02.2021	19,5	17,6	0,4	37,5
krótkoterminowe	3,3	17,6	0,3	21,2
długoterminowe	16,2	0,0	0,1	16,3
Stan na 01.02.2021	19,5	17,6	0,4	37,5
Utworzenie	0,1	0,7	0,0	0,8
Wykorzystanie	0,0	-0,2	0,0	-0,2
Rozwiązanie	0,0	-2,0	0,0	-2,0
Stan na 30.04.2021	19,6	16,1	0,4	36,1
krótkoterminowe	3,3	16,1	0,3	19,7
długoterminowe	16,3	0,0	0,1	16,4

AKTYWA I ZOBOWIĄZANIA Z TYTUŁU PODATKU ODROZONEGO

	30.04.2022	UZNIANIE (OBCIĄŻENIE) WYNIKU FINANSOWEGO	01.02.2022	UZNIANIE (OBCIĄŻENIE) WYNIKU FINANSOWEGO	01.02.2021
	niebadane, nieprzełądane		badane		badane
Aktywa					
Znaki towarowe	12,4	-1,0	13,4	-4,1	17,5
Zapasy - korekta marży na sprzedaży wewnątrzgrupowej	11,1	0,9	10,2	-1,0	11,2
Utrata wartości aktywów: zapasów i należności	1,3	0,0	1,3	0,3	1,0
Utrata wartości rzeczowych aktywów trwałych (inwestycje w sklepy), prawa do użytkowania oraz wartości niematerialnych	1,8	-0,2	2,0	-0,7	2,7
Rezerwy na zobowiązania	25,7	-5,0	30,7	14,3	16,4
Z tytułu ulgi strefowej	52,3	-1,0	53,3	-4,9	58,2
Pozostałe	35,5	12,9	22,6	15,5	7,1
Straty podatkowe	0,3	0,0	0,3	0,3	0,0
Wycena umów leasingowych	55,2	8,2	47,0	-2,6	49,6
Razem przed kompensatą	195,6	14,8	180,8	17,1	163,7
Zobowiązania					
Przyspieszona amortyzacja podatkowa rzeczowych aktywów trwałych	4,1	0,0	4,1	-1,4	5,5
Z tytułu naliczonych odsetek	0,0	0,1	-0,1	-4,1	4,0
Pozostałe	3,0	0,0	3,0	0,5	2,5
Nabycie wartości niematerialnych ujawnionych przy nabyciu jednostek zależnych	37,2	0,1	37,1	-0,5	37,6
Razem przed kompensatą	44,3	0,2	44,1	-5,5	49,6
Kompensata	5,3	0,0	5,3	-6,3	11,6
Salda podatku odroczonego w bilansie					
Aktywa	190,3	14,8	175,5	23,4	152,1
Zobowiązania	39,0	0,1	38,8	0,8	38,0

	30.04.2021	UZNIANIE / (OBCIĄŻENIE) WYNIKU FINANSOWEGO	01.02.2021
	niebadane, nieprzeładowane		badane
Aktywa			
Znaki towarowe	17,5	0,0	17,5
Zapasy - korekta marży na sprzedaży wewnątrzgrupowej	11,2	0,0	11,2
Utrata wartości aktywów: zapasów i należności	1,0	0,0	1,0
Utrata wartości rzeczowych aktywów trwałych (inwestycje w sklepy), prawa do użytkowania oraz wartości niematerialnych	2,7	0,0	2,7
Rezerwy na zobowiązania	16,4	0,0	16,4
Z tytułu ulgi strefowej	58,2	0,0	58,2
Pozostałe	7,1	0,0	7,1
Wycena umów leasingowych	59,8	10,2	49,6
Razem przed kompensatą	173,9	10,2	163,7
Zobowiązania			
Przyspieszona amortyzacja podatkowa rzeczowych aktywów trwałych	5,5	0,0	5,5
dotyczące działalności zaniechanej	4,0	0,0	4,0
Pozostałe	2,0	-0,5	2,5
dotyczące działalności zaniechanej	0,0	0,0	0,0
Nabycie wartości niematerialnych ujawnionych przy nabyciu jednostek zależnych	37,6	0,0	37,6
Razem przed kompensatą	49,1	-0,5	49,6
Kompensata	11,6	0,0	11,6
Salda podatku odroczonego w bilansie			
Aktywa	162,3	10,2	152,1
Zobowiązania	37,5	-0,5	38,0

ZMIANA STANU ODPISÓW AKTUALIZUJĄCYCH WARTOŚĆ NALEŻNOŚCI KRÓTKOTERMINOWYCH, WARTOŚĆ ZAPASÓW, Z TYTUŁU UTRATY WARTOŚCI ŚRODKÓW TRWAŁYCH, WARTOŚĆ PRAWA DO UŻYTKOWANIA, POŻYCZEK UDZIELONYCH I WARTOŚCI FIRMY

Odpis aktualizujący (w mln PLN)	RZECZOWE AKTYWA TRWAŁE - POZOSTAŁE	RZECZOWE AKTYWA TRWAŁE - INWESTYCJE W SKLEPY	PRAWO DO UŻYTKOWANIA	WARTOŚĆ FIRMY	ZAPASY	NALEŻNOŚCI	POŻYCZKI UDZIELONE
niebadane, nieprzebrane							
Stan na 01.02.2022	0,1	8,6	21,8	21,8	37,8	60,4	130,2
Zwiększenia	0,7	0,0	0,0	0,0	1,3	0,8	0,0
Wykorzystanie	0,0	0,0	0,0	0,0	-3,8	0,0	0,0
Przeniesienie do działalności zaniechanej	-0,7	-2,9	0,0	0,0	0,0	0,0	0,0
Stan na 30.04.2022	0,1	5,7	21,8	21,8	35,3	61,2	130,2

Odpis aktualizujący (w mln PLN)	RZECZOWE AKTYWA TRWAŁE - POZOSTAŁE	RZECZOWE AKTYWA TRWAŁE - INWESTYCJE W SKLEPY	PRAWO DO UŻYTKOWANIA	WARTOŚĆ FIRMY	ZAPASY	NALEŻNOŚCI HANDLOWE	POŻYCZKI UDZIELONE
niebadane, nieprzebrane							
Stan na 01.02.2021	0,0	42,1	29,7	21,8	37,1	80,1	130,2
Zwiększenia	0,0	0,0	0,0	0,0	0,0	0,0	5,2
Wykorzystanie	0,0	0,0	0,0	0,0	-2,9	0,0	0,0
Stan na 30.04.2021	0,0	42,1	29,7	21,8	34,2	80,1	135,4
Zwiększenia	0,1	2,6	4,6	0,0	13,8	3,1	0,0
Wykorzystanie	0,0	-36,1	-10,8	0,0	-10,2	-22,8	-5,2
Różnice kursowe	0,0	0,0	0,5	0,0	0,0	0,0	0,0
Zmniejszenia	0,0	0,0	-2,2	0,0	0,0	0,0	0,0
Stan na 31.01.2022	0,1	8,6	21,8	21,8	37,8	60,4	130,2

ZYSK (STRATA) NA AKCJĘ

W okresie sprawozdawczym podstawowa strata na akcję wyniosła 3,80 PLN. W okresie od 01 lutego 2021 r. do 30 kwietnia 2021 r. podstawowa strata na akcję wyniosła 3,39 PLN.

SEGMENTY SPRAWOZDAWCZE

Segmenty operacyjne oraz przychody z działalności są przedstawiane w sposób spójny ze sprawozdawczością wewnętrzną dostarczaną głównemu decydentowi operacyjnemu, na podstawie, której dokonuje on oceny wyników oraz decyduje o alokacji zasobów. Głównym decydem operacyjnym jest Zarząd Jednostki Dominującej.

Zarząd analizuje działalność Grupy z perspektywy geograficznej oraz kanału dystrybucji:

- z perspektywy geograficznej, Zarząd wyróżnia działalność w Polsce, Europie Środkowo-Wschodniej oraz Europie Zachodniej;
- z perspektywy kanałów dystrybucji, Zarząd wyróżnia działalność omnichannel (łącznie kontrybucja kanału offline i digital), digital, detaliczną oraz pozostałą, w wyżej wymienionych obszarach geograficznych.

Dane finansowe przygotowywane dla celów sprawozdawczości zarządczej oparte są na tych samych zasadach rachunkowości, jakie stosuje się przy sporządzaniu skonsolidowanych sprawozdań finansowych.

W bieżącym okresie Grupa prezentuje analogiczne podejście do segmentów operacyjnych i ich agregacji w segmenty sprawozdawcze jak w roku poprzednim. Jest to związane ze wzajemnym przenikaniem się kanałów sprzedaży (detal oraz ecomm) i prezentowanie ich jako omnichannel. Poszczególne ośrodki wypracowujące środki pieniężne (sklepy i towarzyszące im witryny internetowe), zostały zagregowane według sztyłów/kanałów. Dodatkowo, ze względu na podobieństwo charakterystyk ekonomicznych osiągniętych na poszczególnych rynkach, Grupa prezentuje obecnie segmenty sprawozdawcze w podziale na Polskę, Europę Środkowo-Wschodnią oraz Europę Zachodnią. Pozostała działalność obejmuje działalność produkcyjną, hurtową i inną. Podział na segmenty sprawozdawcze adresuje strategiczne kierunki rozwoju biznesu Grupy Kapitałowej.

Grupa identyfikuje następujące segmenty operacyjne i sprawozdawcze:

Segment sprawozdawczy	Opis działalności segmentu sprawozdawczego oraz stosowane mierniki wyniku	Przesłanki agregacji segmentów operacyjnych w segmenty sprawozdawcze, w tym przesłanki ekonomiczne uwzględnione w ocenie podobieństwa charakterystyki ekonomicznej segmentów operacyjnych
Sprzedaż omnichannel CCC w Polsce – sprzedaż poprzez witryny CCC oraz sklepy detaliczne działające w sieci CCC oraz Gino Rossi S.A.	Każdy indywidualny sklep własny oraz witryna internetowa działające w wymienionym kraju stanowią ośrodek generujący przepływy.	Zagregowano informacje finansowe łącznie dla sieci CCC według rynków geograficznych ze względu na: Podobieństwo długoterminowych średnich marż brutto, Podobny charakter towarów (m.in. obuwie, torebki, akcesoria do pielęgnacji obuwia, drobna galanteria odzieżowa), Podobny sposób dystrybucji towarów, Podobne kategorie odbiorców (sprzedaż realizowana we własnych placówkach i skierowana do klientów detalicznych).
Sprzedaż omnichannel CCC w Europie Śr.-Wsch. (Czechy, Słowacja, Węgry, Chorwacja, Słowenia, Bułgaria, Rumunia, Rosja, Serbia) -sprzedaż poprzez witryny CCC oraz sklepy detaliczne działające w sieci CCC	Sklepy detaliczne oraz witryny internetowe prowadzą sprzedaż obuwia, torebek, akcesoriów do pielęgnacji obuwia, drobnej galanterii odzieżowej we własnych placówkach. Miernikami wyniku jest zysk brutto ze sprzedaży liczony w stosunku do sprzedaży zewnętrznej oraz wynik operacyjny segmentu (zysk / (strata) segmentu) stanowiący różnicę pomiędzy sprzedażą, kosztem własnym sprzedanych towarów, bezpośrednimi kosztami sprzedaży dotyczącymi funkcjonowania sieci detalicznej oraz witryn internetowych (koszty punktów handlu) oraz kosztami komórek organizacyjnych wspierających sprzedaż.	
Sprzedaż omnichannel CCC w Europie Zachodniej (Austria) - sprzedaż poprzez witryny CCC oraz sklepy detaliczne działające w sieci CCC		
Sprzedaż omnichannel eobuwie w Polsce - sprzedaż poprzez witryny eobuwie.pl oraz sklepy detaliczne działające w sieci eobuwie.pl.	Działalność prowadzona jest przez Grupę Kapitałową Modivo S.A., zajmującą się dystrybucją towarów za pośrednictwem sieci internetowej oraz sklepów stacjonarnych.	
Sprzedaż omnichannel eobuwie w Europie Śr.-Wsch. (Czechy, Słowacja, Węgry, Chorwacja, Słowenia, Bułgaria, Rumunia, Litwa, Ukraina) - sprzedaż poprzez witryny internetowe	Grupa prowadzi sprzedaż obuwia, odzieży, torebek, akcesoriów do pielęgnacji obuwia, drobnej galanterii odzieżowej itp. do krajowych i zagranicznych odbiorców detalicznych. Sprzedaż odbywa się poprzez witryny internetowe eobuwie.pl a także salony eobuwie.pl – przychody z tego tytułu wykazywane są łącznie ze sprzedażą z kanałów online.	
Sprzedaż omnichannel eobuwie w Europie Zachodniej (Niemcy, Grecja, Szwecja, Włochy, Hiszpania, Francja, Szwajcaria) - sprzedaż poprzez witryny internetowe	Miernikami wyniku jest zysk brutto na sprzedaży liczony w stosunku do sprzedaży zewnętrznej oraz wynik operacyjny segmentu (zysk / (strata) segmentu) stanowiący różnicę pomiędzy sprzedażą, kosztem własnym sprzedanych towarów oraz bezpośrednimi kosztami sprzedaży dotyczącymi funkcjonowania kanału sprzedaży (m.in. koszty logistyki).	

Sprzedaż digital Modivo w Polsce - sprzedaż poprzez witryny Modivo	Działalność prowadzona jest przez Grupę Kapitałową Modivo S.A., za pośrednictwem platformy Modivo, zajmującej się dystrybucją towarów za pośrednictwem sieci internetowej.
Sprzedaż digital Modivo w Europie Śr.-Wsch. (Czechy, Słowacja, Węgry, Chorwacja, Bułgaria, Rumunia, Litwa, Ukraina) - sprzedaż poprzez witryny Modivo	Spółka prowadzi sprzedaż odzieży, obuwia, torebek, akcesoriów do pielęgnacji obuwia, drobnej galanterii odzieżowej itp. do krajowych i zagranicznych odbiorców detalicznych. Sprzedaż odbywa się poprzez witrynę internetową Modivo.
Sprzedaż digital Modivo w Europie Zachodniej (Niemcy, Grecja, Szwecja, Włochy, Hiszpania, Francja) - sprzedaż poprzez witryny Modivo	Miernikami wyniku jest zysk brutto na sprzedaży liczony w stosunku do sprzedaży zewnętrznej oraz wynik operacyjny segmentu (zysk / (strata) segmentu) stanowiący różnicę pomiędzy sprzedażą, kosztem własnym sprzedanych towarów oraz bezpośrednimi kosztami sprzedaży dotyczącymi funkcjonowania kanału sprzedaży (m.in. koszty logistyki).
Sprzedaż omnichannel HalfPrice w Polsce – sprzedaż poprzez witryny HalfPrice oraz sklepy detaliczne działające w sieci HalfPrice	Grupa Modivo zajmuje się także produkcją odzieży premium Rage Age. Działalność prowadzona jest pod szyldem HalfPrice, poprzez sprzedaż w sklepach stacjonarnych oraz za pośrednictwem platformy internetowej.
Sprzedaż omnichannel HalfPrice w Europie Śr.-Wsch. (Czechy, Węgry, Chorwacja, Słowacja, Słowenia) – sprzedaż poprzez sklepy detaliczne działające w sieci HalfPrice	Działalność obejmuje sprzedaż odzieży, obuwia, akcesoriów, kosmetyków, zabawek oraz wyposażenia i dodatków do domu znanych marek w atrakcyjnych cenach.
Sprzedaż omnichannel HalfPrice w Europie Zachodniej (Austria) – sprzedaż poprzez sklepy detaliczne działające w sieci HalfPrice	Miernikami wyniku jest zysk brutto na sprzedaży liczony w stosunku do sprzedaży zewnętrznej oraz wynik operacyjny segmentu (zysk / (strata) segmentu) stanowiący różnicę pomiędzy sprzedażą, kosztem własnym sprzedanych towarów oraz bezpośrednimi kosztami sprzedaży dotyczącymi funkcjonowania kanału sprzedaży (m.in. koszty najmu, koszty wynagrodzeń oraz koszty logistyki).
Sprzedaż Digital DeeZee w Polsce oraz w Europie (Czechy, Słowacja, Węgry, Rumunia, Ukraina) - sprzedaż poprzez sklep internetowy DeeZee	Działalność prowadzona jest przez spółkę DeeZee Sp. z o.o., zajmującej się dystrybucją towarów za pośrednictwem sieci internetowej oraz dystrybucją hurtową towarów do spółek z Grupy i poza nią. Spółka prowadzi sprzedaż obuwia, odzieży, torebek akcesoriów do pielęgnacji obuwia, drobnej galanterii odzieżowej itp. do krajowych i zagranicznych odbiorców detalicznych. Miernikami wyniku jest zysk brutto na sprzedaży liczony w stosunku do sprzedaży zewnętrznej oraz wynik operacyjny segmentu (zysk / (strata) segmentu) stanowiący różnicę pomiędzy sprzedażą, kosztem własnym sprzedanych towarów oraz bezpośrednimi kosztami sprzedaży dotyczącymi funkcjonowania kanału sprzedaży (m.in. koszty logistyki).
Pozostała działalność	Segment obejmuje działalność hurtową, franczyzową, produkcyjną oraz pozostałą. Działalność dystrybucyjna prowadzona jest przez spółkę CCC.eu, zajmującą się dystrybucją towarów do spółek z Grupy i poza nią. Grupa prowadzi sprzedaż obuwia, odzieży, torebek, akcesoriów do pielęgnacji obuwia, drobnej galanterii odzieżowej do franczyzobiorców krajowych i zagranicznych oraz innych odbiorców hurtowych. Miernikami wyniku jest zysk brutto na sprzedaży liczony w stosunku do sprzedaży zewnętrznej oraz wynik operacyjny segmentu (zysk / (strata) segmentu) stanowiący różnicę pomiędzy sprzedażą, kosztem własnym sprzedanych towarów oraz bezpośrednimi kosztami sprzedaży dotyczącymi funkcjonowania sieci dystrybucyjnej (m.in. koszty logistyki).
Działalność zaniechana	Działalność zaniechana w 2022 r. jak i 2021 r. dotyczy sklepów działających w Rosji natomiast rok 2021 zawiera również sklepy Karl Voegelé AG oraz NG2 Suisse s.a.r.l. w Szwajcarii.

Uzgodnienie danych dot. segmentów do skonsolidowanego sprawozdania finansowego przedstawiono na kolejnych stronach.

01.02.2022 - 30.04.2022	CCC	eobuwie	Modivo	HalfPrice	DeeZee	Pozostałe spółki	GK CCC	Działalność zaniechana
niebadane, nieprzełądane	omnichannel	omnichannel	omnichannel	omnichannel				
Razem GK CCC								
Łączne przychody ze sprzedaży	780,8	752,9	162,4	118,5	28,1	631,8	2 474,5	19,6
Przychody ze sprzedaży do innych segmentów	-0,5	-7,8	0,0	0,0	-2,1	-592,4	-602,8	0,0
Przychody ze sprzedaży od klientów zewnętrznych	780,3	745,1	162,4	118,5	26,0	39,4	1 871,7	19,6
Zysk brutto ze sprzedaży	453,0	325,0	66,7	54,4	13,4	10,3	922,8	9,4
Marża brutto (zysk brutto ze sprzedaży/przychody ze sprzedaży do klientów zewnętrznych)	58%	44%	41%	46%	52%	26%	49%	48%
ZYSK SEGMENTU	4,8	66,0	5,7	-11,6	1,0	4,0	69,9	0,7
w tym bieżące koszty sklepów w rozruchu	0,0	0,0	0,0	2,0	0,0	0,0	0,0	0,0

Aktywa segmentów:	30.04.2022							
Aktywa trwałe, z wyłączeniem aktywów z tyt. podatku odroczonego i innych aktywów finansowych	1 844,0	648,3	91,8	330,5	8,0	219,5	3 142,1	31,6
Aktywa z tyt. podatku odroczonego	40,5	79,0	18,0	0,1	0,9	0,7	139,2	0,0
Zapasy	746,9	921,7	208,0	79,6	29,9	804,9	2 791,0	47,8
Rzeczowe aktywa trwałe i wartości niematerialne	764,0	435,2	81,9	125,1	5,6	205,7	1 617,5	9,1
Istotne przychody/ (koszty):								
Amortyzacja	-104,0	-13,8	-1,9	-14,9	-0,3	-0,7	-135,6	-2,2
Odpis z tytułu utraty wartości rzeczowych aktywów trwałych i wartości niematerialnych	0,0	0,0	0,0	0,0	0,0	0,0	0,0	-0,7

Polska								
Łączne przychody ze sprzedaży	508,4	279,7	61,3	94,5	28,1	631,8	1 603,8	0,0
Przychody ze sprzedaży do innych segmentów	0,0	-7,8	0,0	0,0	-2,1	-592,4	-602,3	0,0
Przychody ze sprzedaży od klientów zewnętrznych	508,4	271,9	61,3	94,5	26,0	39,4	1 001,5	0,0
Zysk brutto ze sprzedaży	288,2	111,9	22,9	42,7	13,4	10,3	489,4	0,0
Marża brutto (zysk brutto ze sprzedaży/przychody ze sprzedaży do klientów zewnętrznych)	57%	41%	37%	45%	52%	26%	49%	-
ZYSK SEGMENTU	54,4	21,6	0,0	-6,1	1,0	4,0	74,9	0,0
w tym bieżące koszty sklepów w rozruchu	0,0	0,0	0,0	1,5	0,0	0,0	0,0	0,0

Aktywa segmentów:	30.04.2022							
Aktywa trwałe, z wyłączeniem aktywów z tyt. podatku odroczonego i innych aktywów finansowych	1 109,6	291,1	33,0	249,3	8,0	219,5	1 910,5	0,0
Aktywa z tyt. podatku odroczonego	36,9	30,3	7,1	0,1	0,9	0,7	76,0	0,0
Zapasy	410,2	350,7	83,0	68,5	29,9	804,9	1 747,2	0,0
Rzeczowe aktywa trwałe i wartości niematerialne	564,7	182,2	32,7	107,6	5,6	205,7	1 098,5	0,0
Istotne przychody/ (koszty):								
Amortyzacja	-50,1	-7,4	-0,7	-11,3	-0,3	-0,7	-70,5	0,0
Odpis z tytułu utraty wartości rzeczowych aktywów trwałych i wartości niematerialnych	0,0	0,0	0,0	0,0	0,0	0,0	0,0	0,0

01.02.2022 - 30.04.2022	CCC	eobuwie	Modivo	HalfPrice	DeeZee	Pozostałe spółki	GK CCC	Działalność zaniechana
niebadane, nieprzełądane	omnichannel	omnichannel	omnichannel	omnichannel				
Europa Śr.-Wsch.								
Łączne przychody ze sprzedaży	271,2	298,6	71,3	12,8	0,0	0,0	653,9	19,6
Przychody ze sprzedaży do innych segmentów	-0,5	0,0	0,0	0,0	0,0	0,0	-0,5	0,0
Przychody ze sprzedaży od klientów zewnętrznych	270,7	298,6	71,3	12,8	0,0	0,0	653,4	19,6
Zysk brutto ze sprzedaży	164,1	132,4	30,4	6,1	0,0	0,0	333,0	9,4
Marża brutto (zysk brutto ze sprzedaży/przychody ze sprzedaży do klientów zewnętrznych)	61%	44%	43%	48%	-	-	51%	48%
ZYSK SEGMENTU	-48,7	29,2	4,0	-1,8	0,0	0,0	-17,3	0,7
w tym bieżące koszty sklepów w rozruchu	0,0	0,0	0,0	0,5	0,0	0,0	0,0	0,0
Aktywa segmentów: 30.04.2022								
Aktywa trwałe, z wyłączeniem aktywów z tyt. podatku odroczonego i innych aktywów finansowych	734,4	247,9	44,5	24,1	0,0	0,0	1 050,9	31,6
Aktywa z tyt. podatku odroczonego	3,6	31,1	7,8	0,0	0,0	0,0	42,5	0,0
Zapasy	336,7	365,0	89,0	6,6	0,0	0,0	797,3	47,8
Rzeczowe aktywa trwałe i wartości niematerialne	199,3	165,6	35,0	11,1	0,0	0,0	411,0	9,1
Istotne przychody/ (koszty):								
Amortyzacja	-53,9	-3,8	-0,8	-0,3	0,0	0,0	-58,8	-2,2
Odpis z tytułu utraty wartości rzeczowych aktywów trwałych i wartości niematerialnych	0,0	0,0	0,0	0,0	0,0	0,0	0,0	-0,7
Europa Zachodnia								
Łączne przychody ze sprzedaży	1,2	174,6	29,8	11,2	0,0	0,0	216,8	0,0
Przychody ze sprzedaży do innych segmentów	0	0,0	0,0	0,0	0,0	0,0	0,0	0,0
Przychody ze sprzedaży od klientów zewnętrznych	1,2	174,6	29,8	11,2	0,0	0,0	216,8	0,0
Zysk brutto ze sprzedaży	0,7	80,7	13,4	5,6	0,0	0,0	100,4	0,0
Marża brutto (zysk brutto ze sprzedaży/przychody ze sprzedaży do klientów zewnętrznych)	58%	46%	45%	50%	-	-	46%	-
ZYSK SEGMENTU	-0,9	15,2	1,7	-3,7	0,0	0,0	12,3	0,0
Aktywa segmentów: 30.04.2022								
Aktywa trwałe, z wyłączeniem aktywów z tyt. podatku odroczonego i innych aktywów finansowych	0,0	109,3	14,3	57,1	0,0	0,0	180,7	0,0
Aktywa z tyt. podatku odroczonego	0,0	17,6	3,1	0,0	0,0	0,0	20,7	0,0
Zapasy	0,0	206,0	36,0	4,5	0,0	0,0	246,5	0,0
Rzeczowe aktywa trwałe i wartości niematerialne	0,0	87,4	14,2	6,4	0,0	0,0	108,0	0,0
Istotne przychody/ (koszty):								
Amortyzacja	0,0	-2,6	-0,4	-3,3	0,0	0,0	-6,3	0,0
Odpis z tytułu utraty wartości rzeczowych aktywów trwałych i wartości niematerialnych	0,0	0,0	0,0	0,0	0,0	0,0	0,0	0,0

01.02.2021 - 30.04.2021	CCC	eobuwie	Modivo	HalfPrice	DeeZee	Pozostałe spółki	GK CCC	Działalność zaniechana
niebadane, nieprzełądane, przekształcone*	omnichannel	omnichannel	omnichannel					
	Razem GK CCC							
Łączne przychody ze sprzedaży	549,4	671,5	96,7	1,1	25,1	541,2	1 885,0	77,0
Przychody ze sprzedaży do innych segmentów	-1,4	-8,0	0,0	0,0	0,0	-498,3	-507,7	0,0
Przychody ze sprzedaży od klientów zewnętrznych	548,0	663,5	96,7	1,1	25,1	42,9	1 377,3	77,0

Zysk brutto ze sprzedaży	268,3	287,6	39,0	0,6	14,6	0,3	610,4	41,0
Marża brutto (zysk brutto ze sprzedaży/przychody ze sprzedaży do klientów zewnętrznych)	49%	43%	40%	55%	58%	1%	44%	53%
ZYSK SEGMENTU	-95,0	64,8	5,4	-2,8	3,6	-3,4	-27,4	5,7

Aktywa segmentów:	30.04.2021							
Aktywa trwałe, z wyłączeniem aktywów z tyt. podatku odroczonego i innych aktywów finansowych	2 304,3	601,0	39,3	0,0	9,0	192,6	3 146,2	62,9
Aktywa z tyt. podatku odroczonego	30,4	62,4	9,5	0,0	0,0	1,8	104,1	0,0
Zapasy	849,6	592,3	96,5	0,0	22,2	915,3	2 475,9	122,6
Rzeczowe aktywa trwałe i wartości niematerialne	844,6	437,3	39,2	0,0	5,3	191,4	1 517,8	53,4
Istotne przychody/(koszty):								
Amortyzacja	-109,0	-12,8	-0,9	0,0	-0,7	-0,1	-123,5	0,0
Odpis z tytułu utraty wartości rzeczowych aktywów trwałych i wartości niematerialnych	0,0	0,0	0,0	0,0	0,0	0,0	0,0	-36,0

	Polska							
Łączne przychody ze sprzedaży	375,2	235,0	34,7	1,1	25,1	541,2	1 212,3	0,0
Przychody ze sprzedaży do innych segmentów	-1,4	-8,0	0,0	0,0	0,0	-498,3	-507,7	0,0
Przychody ze sprzedaży od klientów zewnętrznych	373,8	227,0	34,7	1,1	25,1	42,9	704,6	0,0

Zysk brutto ze sprzedaży	172,7	86,6	13,0	0,6	14,6	0,3	287,8	0,0
Marża brutto (zysk brutto ze sprzedaży/przychody ze sprzedaży do klientów zewnętrznych)	46%	38%	37%	55%	58%	1%	41%	-
ZYSK SEGMENTU	-18,5	3,7	1,3	-2,8	3,6	-3,4	-16,1	0,0

Aktywa segmentów:	30.04.2021							
Aktywa trwałe, z wyłączeniem aktywów z tyt. podatku odroczonego i innych aktywów finansowych	1 239,7	265,8	14,9	0,0	9,0	192,6	1 722,0	0,0
Aktywa z tyt. podatku odroczonego	23,6	23,3	3,6	0,0	0,0	1,8	52,3	0,0
Zapasy	437,8	238,9	36,3	0,0	22,2	915,3	1 650,5	0,0
Rzeczowe aktywa trwałe i wartości niematerialne	577,5	172,3	14,7	0,0	5,3	191,4	961,2	0,0
Istotne przychody/(koszty):								
Amortyzacja	-51,8	-8,9	-0,3	0,0	-0,7	-0,1	-61,8	0,0
Odpis z tytułu utraty wartości rzeczowych aktywów trwałych i wartości niematerialnych	0,0	0,0	0,0	0,0	0,0	0,0	0,0	0,0

* W związku z zaprezentowaniem w okresie bieżącym działalności zaniechanej dane za okres porównawczy zostały przekształcone.

01.02.2021 - 30.04.2021	CCC	eobuwie	Modivo	HalfPrice	DeeZee	Pozostałe spółki	GK CCC	Działalność zaniechana
niebadane, nieprzełądane, przekształcone*	omnichannel	omnichannel	omnichannel					
	Europa Śr.-Wsch.							
Łączne przychody ze sprzedaży	154,8	291,0	42,1	0,0	0,0	0,0	487,9	17,9
Przychody ze sprzedaży do innych segmentów	0,0	0,0	0,0	0,0	0,0	0,0	0,0	0,0
Przychody ze sprzedaży od klientów zewnętrznych	154,8	291,0	42,1	0,0	0,0	0,0	487,9	17,9

Zysk brutto ze sprzedaży	81,5	133,2	17,7	0,0	0,0	0,0	232,4	9,6
Marża brutto (zysk brutto ze sprzedaży/przychody ze sprzedaży do klientów zewnętrznych)	53%	46%	42%	-	-	-	48%	54%
ZYSK SEGMENTU	-72,3	43,9	2,6	0,0	0,0	0,0	-25,8	-2,9

Aktywa segmentów:	30.04.2021							
Aktywa trwałe, z wyłączeniem aktywów z tyt. podatku odroczonego i innych aktywów finansowych	906,9	224,5	16,5	0,0	0,0	0,0	1 147,9	0,0
Aktywa z tyt. podatku odroczonego	6,8	26,2	4,0	0,0	0,0	0,0	37,0	0,0
Zapasy	373,5	236,7	40,9	0,0	0,0	0,0	651,1	0,0
Rzeczowe aktywa trwałe i wartości niematerialne	254,6	177,5	16,6	0,0	0,0	0,0	448,7	0,0
Istotne przychody/(koszty):								
Amortyzacja	-57,0	-2,5	-0,4	0,0	0,0	0,0	-59,9	0,0
Odpis z tytułu utraty wartości rzeczowych aktywów trwałych i wartości niematerialnych	0,0	0,0	0,0	0,0	0,0	0,0	0,0	0,0

Europa Zachodnia								
Łączne przychody ze sprzedaży	19,4	145,5	19,9	0,0	0,0	0,0	184,8	59,1
Przychody ze sprzedaży do innych segmentów	0,0	0,0	0,0	0,0	0,0	0,0	0,0	0,0
Przychody ze sprzedaży od klientów zewnętrznych	19,4	145,5	19,9	0,0	0,0	0,0	184,8	59,1

Zysk brutto ze sprzedaży	14,1	67,8	8,3	0,0	0,0	0,0	90,2	31,4
Marża brutto (zysk brutto ze sprzedaży/przychody ze sprzedaży do klientów zewnętrznych)	73%	47%	42%	-	-	-	49%	53%
ZYSK SEGMENTU	-4,2	17,2	1,5	0,0	0,0	0,0	14,5	8,6

Aktywa segmentów:	30.04.2021							
Aktywa trwałe, z wyłączeniem aktywów z tyt. podatku odroczonego i innych aktywów finansowych	157,7	110,7	7,9	0,0	0,0	0,0	276,3	62,9
Aktywa z tyt. podatku odroczonego	0,0	12,9	1,9	0,0	0,0	0,0	14,8	0,0
Zapasy	38,3	116,7	19,3	0,0	0,0	0,0	174,3	122,6
Rzeczowe aktywa trwałe i wartości niematerialne	12,5	87,5	7,9	0,0	0,0	0,0	107,9	53,4
Istotne przychody/(koszty):								
Amortyzacja	-0,2	-1,4	-0,2	0,0	0,0	0,0	-1,8	0,0
Odpis z tytułu utraty wartości rzeczowych aktywów trwałych i wartości niematerialnych	0,0	0,0	0,0	0,0	0,0	0,0	0,0	-36,0

* W związku z zaprezentowaniem w okresie bieżącym działalności zaniechanej dane za okres porównawczy zostały przekształcone.

	01.02.2022 - 30.04.2022			01.02.2021 - 30.04.2021		
	niebadane, nieprzełądane			niebadane, nieprzełądane, przekształcone*		
	ZAGREGOWANE DANE SEGMENTÓW	KOREKTY KONSOLIDACYJNE	SKONSOLIDOWANE SPRAWOZDANIE FINANSOWE	ZAGREGOWANE DANE SEGMENTÓW	KOREKTY KONSOLIDACYJNE	SKONSOLIDOWANE SPRAWOZDANIE FINANSOWE
Łączne przychody ze sprzedaży	2 474,5	-602,8	1 871,7	1 885,0	-507,7	1 377,3
Przychody ze sprzedaży niezalokowane do segmentu	0,0	10,3	10,3	0,0	42,8	42,8
Przychody ze sprzedaży w sprawozdaniu finansowym	0,0	0,0	1 882,0	0,0	0,0	1 420,1
Koszt własny sprzedaży w sprawozdaniu finansowym	0,0	0,0	-959,2	0,0	0,0	-809,7
Koszt własny sprzedaży niezalokowany do segmentu (dot. dz. Zaniechanej)	0,0	0,0	0,0	0,0	-42,8	-42,8
Zysk (strata) brutto ze sprzedaży	922,8	0,0	922,8	610,4	0,0	610,4
Zysk brutto na sprzedaży w sprawozdaniu finansowym	922,8	0,0	922,8	610,4	0,0	610,4
Koszty punktów handlu oraz sprzedaży	-854,0	0,0	-854,0	-640,6	0,0	-640,6
Koszty punktów handlu oraz sprzedaży niezalokowany do segmentu (dot. dz. Zaniechanej)	0,0	1,8	1,8	0,0	8,5	8,5
ZYSK (STRATA) SEGMENTU	68,8	0,0	70,6	-30,2	0,0	-21,7
Koszty ogólnego zarządu	-93,6	0,0	-93,6	-71,2	0,0	-71,2
Pozostałe przychody operacyjne	8,7	0,0	8,7	19,5	0,0	19,5
Pozostałe koszty operacyjne	-40,0	0,0	-40,0	-19,1	0,0	-19,1
Odpisy z tytułu oczekiwanych strat kredytowych (odpisy aktualizujące należności handlowe)	-0,4	0,0	-0,4	0,0	0,0	0,0
Przychody finansowe	0,7	0,0	0,7	6,8	0,0	6,8
Odpisy z tytułu oczekiwanych strat kredytowych	0,0	0,0	0,0	-5,2	0,0	-5,2
Pozostałe koszty finansowe	-98,7	0,0	-98,7	-32,3	0,0	-32,3
Udział w zyskach (stratach) jednostek stowarzyszonych	0,0	0,0	0,0	1,6	0,0	1,6
Zysk (strata) przed opodatkowaniem	-154,5	0,0	-152,7	-130,1	0,0	-130,1
	30.04.2022			30.04.2021		
Aktywa segmentów:						
Aktywa trwałe (z wyłączeniem aktywów z tyt. podatku odroczonego i innych aktywów finansowych)	3 142,1	0,0	3 142,1	3 146,2	0,0	3 146,2
Aktywa z tyt. podatku odroczonego	139,2	51,1	190,3	104,1	58,2	162,3
Zapasy	2 791,0	-61,6	2 729,4	2 475,9	-46,7	2 429,2
Rzeczowe aktywa trwałe i wartości niematerialne	1 617,5	0,0	1 617,5	1 517,8	0,0	1 517,8
Istotne przychody (koszty):						
Amortyzacja	-135,6	-2,2	-137,8	-629,9	-8,0	-637,9
Odpis z tytułu utraty wartości rzeczowych aktywów trwałych i wartości niematerialnych	0,0	0,0	0,0	0,0	0,0	0,0
Działalność zaniechana:						
Łączne przychody ze sprzedaży	19,6	0,0	19,6	59,1	0,0	59,1
Koszt własny sprzedaży	-10,2	0,0	-10,2	-27,7	0,0	-27,7
Zysk (strata) brutto ze sprzedaży	9,4	0,0	9,4	31,4	0,0	31,4

* W związku z zaprezentowaniem w okresie bieżącym działalności zaniechanej dane za okres porównawczy zostały przekształcone.

01.02.2022 - 30.04.2022		Offline			Digital						Pozostałe	CCC GK razem	Działalność zaniechana
niebadane, nieprzełądane		CCC	HalfPrice	Razem	CCC	Modivo		DeeZee	HalfPrice	Razem			
Rynki / Segmenty						eobuwie	Modivo						
Polska	Polska	393,6	90,3	483,9	114,8	271,9	61,3	26,0	4,2	478,2	39,4	1 001,5	
Europa Środkowo - Wschodnia	Czechy	60,0	3,7	63,7	8,8	58,1	12,0	0,0	0,0	78,9	0,0	142,6	0,0
	Słowacja	32,1	1,2	33,3	5,0	27,3	7,1	0,0	0,0	39,4	0,0	72,7	0,0
	Węgry	51,5	5,6	57,1	10,3	57,1	9,4	0,0	0,0	76,8	0,0	133,9	0,0
	Rumunia	50,6	0,0	50,6	6,0	74,2	22,9	0,0	0,0	103,1	0,0	153,7	0,0
	Bułgaria	9,4	0,0	9,4	1,2	36,4	11,9	0,0	0,0	49,5	0,0	58,9	0,0
	Słowenia	10,8	0,0	10,8	0,6	5,8	0,0	0,0	0,0	6,4	0,0	17,2	0,0
	Chorwacja	15,6	2,3	17,9	1,0	14,7	1,9	0,0	0,0	17,6	0,0	35,5	0,0
	Litwa	0,0	0,0	0,0	0,0	21,9	5,5	0,0	0,0	27,4	0,0	27,4	0,0
	Łotwa	0,0	0,0	0,0	0,0	2,9	0,0	0,0	0,0	2,9	0,0	2,9	0,0
	Rosja	0,0	0,0	0,0	0,0	0,0	0,0	0,0	0,0	0,0	0,0	0,0	19,6
	Serbia	7,8	0,0	7,8	0,0	0,0	0,0	0,0	0,0	0,0	0,0	7,8	0,0
Ukraina	0,0	0,0	0,0	0,0	0,2	0,6	0,0	0,0	0,8	0,0	0,8	0,0	
	Razem	237,8	12,8	250,6	32,9	298,6	71,3	0,0	0,0	402,8	0,0	653,4	19,6
Europa Zachodnia	Austria	0,0	11,2	11,2	0,8	0,0	0,0	0,0	0,0	0,8	0,0	12,0	0,0
	Szwajcaria	0,0	0,0	0,0	0,0	14,7	0,0	0,0	0,0	14,7	0,0	14,7	0,0
	Niemcy	0,0	0,0	0,0	0,0	66,1	8,5	0,0	0,0	74,6	0,0	74,6	0,0
	Francja	0,0	0,0	0,0	0,0	11,2	2,0	0,0	0,0	13,2	0,0	13,2	0,0
	Hiszpania	0,0	0,0	0,0	0,0	3,7	0,0	0,0	0,0	3,7	0,0	3,7	0,0
	Włochy	0,0	0,0	0,0	0,0	29,0	4,9	0,0	0,0	33,9	0,0	33,9	0,0
	Szwecja	0,0	0,0	0,0	0,0	1,2	0,0	0,0	0,0	1,2	0,0	1,2	0,0
	Grecja	0,0	0,0	0,0	0,4	48,7	14,4	0,0	0,0	63,5	0,0	63,5	0,0
	Isle of Man	0,0	0,0	0,0	0,0	0,0	0,0	0,0	0,0	0,0	0,0	0,0	0,0
		Razem	0,0	11,2	11,2	1,2	174,6	29,8	0,0	0,0	205,6	0,0	216,8
CCC GK	Razem	631,4	114,3	745,7	148,9	745,1	162,4	26,0	4,2	1 086,6	39,4	1 871,7	19,6

01.02.2021 - 30.04.2021		Offline			Digital					Pozostałe	CCC GK razem	Działalność zaniechana	
niebadane, nieprzeładowane, przekształcone*		CCC	HalfPrice	Razem	CCC	Modivo		DeeZee	HalfPrice				Razem
Rynki / Segmenty						eobuwie	Modivo						
Polska	Polska	287,8	1,1	288,9	86,0	227,0	34,7	25,1	0,0	372,8	37,0	698,7	0,0
Europa Środkowo - Wschodnia	Czechy	0,6	0,0	0,6	13,1	61,8	8,3	0,0	0,0	83,2	0,0	83,8	0,0
	Słowacja	8,6	0,0	8,6	10,6	39,8	6,9	0,0	0,0	57,3	0,0	65,9	0,0
	Węgry	27,4	0,0	27,4	9,7	44,6	4,3	0,0	0,0	58,6	0,0	86,0	0,0
	Rumunia	44,5	0,0	44,5	5,4	61,8	10,9	0,0	0,0	78,1	0,0	122,6	0,0
	Bułgaria	6,2	0,0	6,2	0,0	33,3	6,0	0,0	0,0	39,3	0,0	45,5	0,0
	Słowenia	10,2	0,0	10,2	0,0	0,0	0,0	0,0	0,0	0,0	0,0	10,2	0,0
	Chorwacja	13,9	0,0	13,9	0,0	10,8	0,5	0,0	0,0	11,3	0,0	25,2	0,0
	Litwa	0,0	0,0	0,0	0,0	29,1	4,5	0,0	0,0	33,6	0,0	33,6	0,0
	Rosja	0,0	0,0	0,0	0,0	0,0	0,0	0,0	0,0	0,0	0,0	0,0	17,9
	Serbia	4,6	0,0	4,6	0,0	0,0	0,0	0,0	0,0	0,0	0,0	4,6	0,0
	Ukraina	0,0	0,0	0,0	0,0	9,8	0,7	0,0	0,0	10,5	0,0	10,5	0,0
	Razem	116,0	0,0	116,0	38,8	291,0	42,1	0,0	0,0	371,9	0,0	487,9	17,9
Europa Zachodnia	Austria	18,2	0,0	18,2	1,2	0,0	0,0	0,0	0,0	1,2	0,0	19,4	0,0
	Szwajcaria	0,0	0,0	0,0	0,0	9,6	0,0	0,0	0,0	9,6	0,0	9,6	59,1
	Niemcy	0,0	0,0	0,0	0,0	40,1	3,1	0,0	0,0	43,2	0,0	43,2	0,0
	Francja	0,0	0,0	0,0	0,0	9,6	1,0	0,0	0,0	10,6	0,0	10,6	0,0
	Hiszpania	0,0	0,0	0,0	0,0	3,3	0,0	0,0	0,0	3,3	0,0	3,3	0,0
	Włochy	0,0	0,0	0,0	0,0	24,0	1,7	0,0	0,0	25,7	0,0	25,7	0,0
	Szwecja	0,0	0,0	0,0	0,0	2,1	0,0	0,0	0,0	2,1	0,0	2,1	0,0
	Grecja	0,0	0,0	0,0	0,4	56,8	14,1	0,0	0,0	71,3	0,0	71,3	0,0
	Isle of Man	0,0	0,0	0,0	0,0	0,0	0,0	0,0	0,0	0,0	5,9	5,9	0,0
		Razem	18,2	0,0	18,2	1,2	145,5	19,9	0,0	0,0	166,6	5,9	190,7
CCC GK	Razem	422,0	1,1	423,1	126,0	663,5	96,7	25,1	0,0	911,3	42,9	1 377,3	77,0

* W związku z zaprezentowaniem w okresie bieżącym działalności zaniechanej dane za okres porównawczy zostały przekształcone.

AKTYWA TRWAŁE (Z WYŁĄCZENIEM INNYCH AKTYWÓW FINANSOWYCH I PODATKU ODROZCZONEGO)		
	30.04.2022	31.01.2022
	niebadane, nieprzełądane	badane
Polska	1 910,8	1 860,1
Szwajcaria	7,5	5,9
Czechy	241,3	252,3
Węgry	202,0	222,9
Rumunia	245,4	250,5
Słowacja	92,5	99,8
Austria	57,1	54,2
Rosja	0,0	68,2
Chorwacja	66,4	68,8
Słowenia	49,7	45,0
Serbia	55,6	53,1
Bułgaria	74,2	75,0
Grecja	40,6	47,2
Litwa	19,7	20,6
Włochy	20,6	23,4
Niemcy	43,9	36,1
Pozostałe	14,8	24,0
Grecja	3 142,1	3 207,1
Podatek odroczony	190,3	175,5
Inne aktywa finansowe	11,3	11,2
Razem aktywa	3 343,7	3 393,8

Aktywa segmentów	30.04.2022	31.01.2022	30.04.2021
	niebadane, nieprzeładowane	badane	niebadane, nieprzeładowane
CCC omnichannel	2 631,4	2 758,8	3 184,3
eobuwie omnichannel	1 649,0	1 469,1	1 255,7
Modivo omnichannel	317,8	310,8	145,3
HalfPrice	410,2	354,6	0,0
DeeZee	38,8	36,5	31,2
Pozostałe spółki	1 025,1	1 090,2	1 109,7
RAZEM DANE SEGMENTÓW ZAGREGOWANE	6 072,3	6 020,0	5 726,2
Działalność zaniechana	85,3	0,0	185,5
Eliminacje pomiędzy segmentami	-61,6	-56,5	-46,7
Niezaalokowane:	0,0	0,0	0,0
Aktywa z tyt. podatku odroczonego	51,1	44,9	58,2
Inne aktywa finansowe	11,3	11,2	14,5
Zapasy	0,0	0,0	0,0
Należności od odbiorców	250,6	226,1	203,3
Należności z tytułu podatku dochodowego	17,5	17,2	1,3
Udzielone pożyczki	0,0	0,0	0,0
Pozostałe należności	378,7	293,4	238,0
Środki pieniężne i ich ekwiwalenty	493,8	941,1	304,5
Pochodne instrumenty finansowe	0,5	3,1	4,5
Należności leasingowe	0,2	0,2	0,3
Razem aktywa według bilansu	7 299,7	7 500,7	6 689,6

ŚRÓDROCZNE SKRÓCONE JEDNOSTKOWE SPRAWOZDANIE FINANSOWE ZA I KWARTAŁ 2022 ROKU

rozpoczynający się 1 lutego 2022 r.,
zakończony 30 kwietnia 2022 r.



ŚRÓDROCZNE SKRÓCONE JEDNOSTKOWE SPRAWOZDANIE Z CAŁKOWITYCH DOCHODÓW

	01.02.2022-30.04.2022	01.02.2021-30.04.2021
	niebadane, nieprzeładowane	niebadane, nieprzeładowane
DZIAŁALNOŚĆ KONTYNUOWANA		
Przychody ze sprzedaży	546,2	374,6
Koszt własny sprzedaży	-344,5	-206,3
Zysk brutto ze sprzedaży	201,7	168,3
Koszty punktów handlu oraz sprzedaży	-168,1	-140,1
Koszty ogólnego zarządu	-18,7	-15,2
Pozostałe przychody operacyjne	3,2	4,4
Pozostałe koszty operacyjne	-4,5	-1,4
Zysk (strata) na działalności operacyjnej	13,6	16,0
Przychody finansowe	9,7	38,1
(Odpisy) / Odwrócenia odpisów z tytułu oczekiwanych strat kredytowych	0,0	31,8
Odpisy z tytułu utraty wartości udziałów	0,0	-66,0
Koszty finansowe	-31,6	-20,6
Zysk (strata) przed opodatkowaniem	-8,3	-0,7
Podatek dochodowy	-12,1	-0,7
ZYSK (STRATA) NETTO	-20,4	-1,4
Inne całkowite dochody	0,0	0,0
Razem pozostałe całkowite dochody netto	0,0	0,0
ŁĄCZNE CAŁKOWITE DOCHODY	-20,4	-1,4
Średnia ważona liczba akcji zwykłych (mln szt.)	54,9	54,9
Zysk / (strata) na akcję podstawowy (w PLN)	-0,37	-0,03
Zysk / (strata) na akcję rozwodniony (w PLN)	-0,37	-0,03

ŚRÓDROCZNE SKRÓCONE JEDNOSTKOWE SPRAWOZDANIE Z SYTUACJI FINANSOWEJ

	30.04.2022	31.01.2022	30.04.2021
	niebadane, nieprzeładowane	badane	niebadane, nieprzeładowane
Wartości niematerialne	4,7	4,7	1,8
Wartość firmy	48,8	48,8	48,8
Rzeczowe aktywa trwałe - inwestycje w sklepach	264,0	258,3	301,8
Rzeczowe aktywa trwałe - dystrybucja	211,3	213,2	219,8
Rzeczowe aktywa trwałe - pozostałe	69,2	70,4	47,9
Prawo do użytkowania	485,9	494,5	570,0
Aktywa z tytułu podatku odroczonego	36,9	36,8	23,7
Udzielone pożyczki	887,4	853,7	0,0
Inwestycje długoterminowe	434,7	434,7	377,4
Należności z tytułu leasingu	72,8	71,9	67,4
Aktywa trwałe	2 515,7	2 487,0	1 658,6
Zapasy	410,3	404,9	429,8
Należności od odbiorców	126,8	75,6	286,1
Należności z tytułu podatku dochodowego	13,7	13,7	0,0
Udzielone pożyczki	28,2	21,5	47,9
Pozostałe należności	232,7	242,5	21,0
Środki pieniężne i ich ekwiwalenty	101,9	126,1	45,1
Należności z tytułu leasingu	22,2	20,8	16,2
Aktywa obrotowe	935,8	905,1	846,1
AKTYWA RAZEM	3 451,5	3 392,1	2 504,7
Zobowiązania z tytułu kredytów, pożyczek i obligacji	579,3	574,7	247,5
Rezerwy	5,0	5,0	4,8
Otrzymane dotacje	15,5	15,7	13,2
Zobowiązania z tytułu leasingu	545,9	552,7	653,5
Pozostałe zobowiązania długoterminowe	8,9	7,4	0,0
Zobowiązania długoterminowe	1 154,6	1 155,5	919,0
Zobowiązania z tytułu kredytów, pożyczek i obligacji	286,1	271,5	211,3
Zobowiązania handlowe i inne	394,1	340,4	33,5
Pozostałe zobowiązania	135,1	124,3	109,1
Zobowiązania z tytułu podatku dochodowego	0,0	0,0	1,6
Rezerwy	47,7	47,7	195,9
Otrzymane dotacje	0,6	0,6	3,7
Zobowiązania z tytułu leasingu	205,7	204,1	226,2
Zobowiązania krótkoterminowe	1 069,3	988,6	781,3
ZOBOWIĄZANIA RAZEM	2 223,9	2 144,1	1 700,3
AKTYWA NETTO	1 227,6	1 248,0	804,4

Kapitał własny			
Kapitał akcyjny	5,5	5,5	5,5
Kapitał zapasowy ze sprzedaży akcji powyżej ich wartości nominalnej	1 148,0	1 148,0	1 148,0
Zyski zatrzymane	74,1	94,5	-349,1
RAZEM KAPITAŁY WŁASNE	1 227,6	1 248,0	804,4
KAPITAŁ WŁASNY I ZOBOWIĄZANIA RAZEM	3 451,5	3 392,1	2 504,7

ŚRÓDROCZNE SKRÓCONE JEDNOSTKOWE SPRAWOZDANIE Z PRZEŁYWÓW PIENIĘŻNYCH

	01.02.2022- 30.04.2022	01.02.2021- 30.04.2021
	niebadane, nieprzeładowane	niebadane, nieprzeładowane
Zysk (strata) przed opodatkowaniem	-8,3	-0,7
Amortyzacja	48,1	51,5
(Zysk)/strata na działalności inwestycyjnej	1,6	1,1
Koszty finansowania zewnętrznego	20,1	7,3
Pozostałe korekty zysku przed opodatkowaniem	8,0	21,0
Podatek dochodowy zapłacony	-12,1	-0,7
Przepływy pieniężne przed zmianami w kapitale obrotowym	57,4	79,5
Zmiany w kapitale obrotowym		
Zmiana stanu zapasów i odpisów aktualizujących na zapasy	-5,4	-69,4
Zmiana stanu należności	-44,1	-54,5
Zmiana stanu zobowiązań krótkoterminowych, z wyjątkiem pożyczek, kredytów i obligacji	52,1	18,8
Przepływy pieniężne netto z działalności operacyjnej	60,0	-25,6
Wpływy ze sprzedaży rzeczowych aktywów trwałych	0,3	0,6
Wpływy z tytułu rozliczenia inwestycji w sklepach z wynajmującymi	11,1	2,7
Wpływy z tytułu udzielonych pożyczek i odsetek	0,2	36,5
Nabycie wartości niematerialnych i rzeczowych aktywów trwałych	-14,3	-28,8
Pożyczki udzielone	-31,0	-70,4
Nabycie inwestycji w jednostki zależne	0,0	-66,0
Inne wpływy inwestycyjne	4,2	30,8
Przepływy pieniężne netto z działalności inwestycyjnej	-29,5	-94,6
Wpływy z tytułu zaciągnięcia kredytów i pożyczek	5,3	0,0
Płatność z tytułu leasingu	-54,3	-27,7
Odsetki zapłacone	-5,7	-6,5
Przepływy pieniężne netto z działalności finansowej	-54,7	-34,2
PRZEŁYWY PIENIĘŻNE RAZEM	-24,2	-154,4
Zwiększenie/zmniejszenie netto stanu środków pieniężnych i ekwiwalentów środków pieniężnych	-24,2	-154,4
Środki pieniężne i ich ekwiwalenty na początek okresu	126,1	199,5
Środki pieniężne i ich ekwiwalenty na koniec okresu	101,9	45,1

ŚRÓDROCZNE SKRÓCONE JEDNOSTKOWE SPRAWOZDANIE ZE ZMIAN W KAPITAŁE WŁASNYM

niebadane, nieprzełądane	KAPITAŁ AKCYJNY	KAPITAŁ ZAPASOWY ZE SPRZEDAŻY AKCJI POWYŻEJ ICH WARTOŚCI NOMINALNEJ	ZYSKI ZATRZYMANE	RAZEM KAPITAŁ WŁASNY
Stan na dzień 01.02.2022	5,5	1 148,0	94,5	1 248,0
Zysk (strata) netto za okres	0,0	0,0	-20,4	-20,4
Całkowite dochody razem	0,0	0,0	-20,4	-20,4
Transakcje z właścicielami razem	0,0	0,0	0,0	0,0
Stan na dzień 30.04.2022	5,5	1 148,0	74,1	1 227,6

badane	KAPITAŁ AKCYJNY	KAPITAŁ ZAPASOWY ZE SPRZEDAŻY AKCJI POWYŻEJ ICH WARTOŚCI NOMINALNEJ	ZYSKI ZATRZYMANE	RAZEM KAPITAŁ WŁASNY
Stan na dzień 01.02.2021	5,5	1 148,0	-347,7	805,8
Zysk (strata) netto za okres	0,0	0,0	442,2	442,2
Całkowite dochody razem	0,0	0,0	442,2	442,2
Transakcje z właścicielami razem	0,0	0,0	0,0	0,0
Stan na dzień 31.01.2022	5,5	1 148,0	94,5	1 248,0

niebadane, nieprzełądane	KAPITAŁ AKCYJNY	KAPITAŁ ZAPASOWY ZE SPRZEDAŻY AKCJI POWYŻEJ ICH WARTOŚCI NOMINALNEJ	ZYSKI ZATRZYMANE	RAZEM KAPITAŁ WŁASNY
Stan na dzień 01.02.2021	5,5	1 148,0	-347,7	805,8
Zysk (strata) netto za okres	0,0	0,0	-1,4	-1,4
Całkowite dochody razem	0,0	0,0	-1,4	-1,4
Transakcje z właścicielami razem	0,0	0,0	0,0	0,0
Stan na dzień 30.04.2021	5,5	1 148,0	-349,1	804,4

NOTY OBJAŚNIAJĄCE DO ŚRÓDROCZNEGO SKRÓCONEGO JEDNOSTKOWEGO SPRAWOZDANIA Z SYTUACJI FINANSOWEJ ORAZ ŚRÓDROCZNEGO SKRÓCONEGO JEDNOSTKOWEGO SPRAWOZDANIA Z CAŁKOWITYCH DOCHODÓW

KOSZTY WEDŁUG RODZAJU

01.02.2022-30.04.2022	KOSZT WŁASNY SPRZEDAŻY	KOSZTY PUNKTÓW HANDLU ORAZ SPRZEDAŻY	KOSZTY OGÓLNEGO ZARZĄDU	RAZEM
niebadane, nieprzeglądane				
Koszty nabycia i wytworzenia sprzedanych towarów	-344,3	0,0	0,0	-344,3
Zużycie materiałów i energii	-0,2	-4,7	-2,7	-7,6
Odpis na zapasy	0,0	0,0	0,0	0,0
Wynagrodzenia i świadczenia pracownicze	0,0	-67,5	-5,7	-73,2
Usługi transportowe	0,0	-5,5	0,0	-5,5
Pozostałe koszty najmu - media i inne koszty zmienne	0,0	-27,4	-0,5	-27,9
Reklama	0,0	-1,1	-0,3	-1,4
Amortyzacja	0,0	-46,6	-1,6	-48,2
Podatki i opłaty	0,0	-3,9	-0,5	-4,4
Pozostałe koszty	0,0	-11,4	-7,4	-18,8
Razem	-344,5	-168,1	-18,7	-531,3

01.02.2021-30.04.2021	KOSZT WŁASNY SPRZEDAŻY	KOSZTY PUNKTÓW HANDLU ORAZ SPRZEDAŻY	KOSZTY OGÓLNEGO ZARZĄDU	RAZEM
niebadane, nieprzeglądane				
Koszty nabycia i wytworzenia sprzedanych towarów	-209,5	0,0	0,0	-209,5
Zużycie materiałów i energii	0,0	-1,8	-1,2	-3,0
Odpis na zapasy	3,2	0,0	0,0	3,2
Wynagrodzenia i świadczenia pracownicze	0,0	-48,5	-3,9	-52,4
Usługi transportowe	0,0	-2,8	0,0	-2,8
Pozostałe koszty najmu - media i inne koszty zmienne	0,0	-27,9	-0,6	-28,5
Reklama	0,0	-0,5	-0,1	-0,6
Amortyzacja	0,0	-51,1	-1,2	-52,3
Podatki i opłaty	0,0	-2,5	-0,2	-2,7
Pozostałe koszty	0,0	-5,0	-8,0	-13,0
Razem	-206,3	-140,1	-15,2	-361,6

POZOSTAŁE PRZYCHODY I KOSZTY OPERACYJNE I FINANSOWE

	01.02.2022-30.04.2022	01.02.2021-30.04.2021
	niebadane, nieprzeładowane	niebadane, nieprzeładowane
Pozostałe koszty operacyjne		
Strata ze zbycia rzeczowych aktywów trwałych	-1,5	-1,1
Inne koszty operacyjne	-3,0	-0,3
Pozostałe koszty operacyjne razem	-4,5	-1,4

	01.02.2022-30.04.2022	01.02.2021-30.04.2021
	niebadane, nieprzeładowane	niebadane, nieprzeładowane
Pozostałe przychody operacyjne		
Zysk z tytułu różnic kursowych od pozycji innych niż zadłużenie	0,2	0,1
Odszkodowania	0,3	0,0
Dofinansowanie do wynagrodzeń PFRON	0,8	0,7
Dotacje	0,2	0,0
Zysk z tytułu rozliczenia umów z wynajmującymi	0,8	0,0
Zysk z tytułu rozliczenia umów leasingowych	0,2	0,0
Inne przychody operacyjne	0,7	3,6
Pozostałe przychody operacyjne razem	3,2	4,4

	01.02.2022-30.04.2022	01.02.2021-30.04.2021
	niebadane, nieprzeładowane	niebadane, nieprzeładowane
Koszty finansowe		
Odsetki od pożyczek, kredytów i obligacji	-17,3	-7,7
Odsetki od leasingów	-2,8	0,0
Wynik na różnicach kursowych	-10,4	-3,6
Prowizje zapłacone	-0,3	-5,4
Otrzymane gwarancje	-0,8	-3,8
Inne koszty finansowe	0,0	-0,1
Koszty finansowe razem	-31,6	-20,6

	01.02.2022-30.04.2022	01.02.2021-30.04.2021
	niebadane, nieprzeładowane	niebadane, nieprzeładowane
Przychody finansowe		
Przychody z tytułu odsetek od rachunku bieżącego i pożyczek	7,9	4,5
Udzielone gwarancje i poręczenia	1,8	0,0
Inne przychody finansowe	0,0	2,6
Przychód z tytułu spłaty wierzytelności Gino Rossi S.A. ponad cenę nabycia	0,0	31,0
Przychody finansowe razem	9,7	38,1

	01.02.2022-30.04.2022	01.02.2021-30.04.2021
	niebadane, nieprzełądane	niebadane, nieprzełądane
Odpisy i rozwiązanie odpisów z tytułu oczekiwanych strat kredytowych		
(Utworzenie)/Rozwiązanie rezerw na poręczenia kredytów jednostek zależnych	0,0	0,0
(Utworzenie)/Rozwiązanie odpisu aktualizującego pożyczki udzielone i pozostałe należności finansowe	0,0	31,8
(Utworzenie)/Rozwiązanie rezerw na gwarancję zobowiązań handlowych jednostki zależnej	0,0	0,0
Odpisy i rozwiązanie odpisów z tytułu oczekiwanych strat kredytowych razem	0,0	31,8

	01.02.2022-30.04.2022	01.02.2021-30.04.2021
	niebadane, nieprzełądane	niebadane, nieprzełądane
Odpisy z tytułu utraty wartości udziałów		
Odpisy z tytułu utraty wartości udziałów	0,0	-66,0
Odpisy z tytułu utraty wartości udziałów razem	0,0	-66,0

REZERWY

niebadane, nieprzełądane	REZERWA NA NAGRODY JUBILEUSZOWE I ODPRAWY EMERYTALNE	REZERWY NA ZWROTY	REZERWA Z TYTUŁU OCZEKIWANYCH STRAT KREDYTOWYCH	RAZEM
Stan na 01.02.2022	6,2	2,2	44,3	52,7
krótkoterminowe	1,2	2,2	44,3	47,7
długoterminowe	5,0	0,0	0,0	5,0
Stan na 01.02.2022	6,2	2,2	44,3	52,7
Utworzenie	0,0	0,0	0,0	0,0
Wykorzystanie	0,0	0,0	0,0	0,0
Rozwiązanie	0,0	0,0	0,0	0,0
Stan na 30.04.2022	6,2	2,2	44,3	52,7
krótkoterminowe	1,2	2,2	44,3	47,7
długoterminowe	5,0	0,0	0,0	5,0

badane	REZERWA NA NAGRODY JUBILEUSZOWE I ODPRAWY EMERYTALNE	REZERWY NA ZWROTY	REZERWA Z TYTUŁU OCZEKIWANYCH STRAT KREDYTOWYCH	RAZEM
Stan na 01.02.2021	6,0	3,8	261,2	271,0
krótkoterminowe	1,2	3,8	261,2	266,2
długoterminowe	4,8	0,0	0,0	4,8
Stan na 31.01.2022	6,0	3,8	261,2	271,0
Utworzenie	0,0	0,0	0,0	0,0
Wykorzystanie	0,0	-1,6	-161,1	-162,7
Rozwiązanie	0,2	0,0	-55,8	-55,6
Stan na 31.01.2022	6,2	2,2	44,3	52,7
krótkoterminowe	1,2	2,2	44,3	47,7
długoterminowe	5,0	0,0	0,0	5,0

niebadane, nieprzełgądane	REZERWA NA NAGRODY JUBILEUSZOWE I ODPRAWY EMERYTALNE	POZOSTAŁE REZERWY	REZERWA Z TYTUŁU OCZEKIWANYCH STRAT KREDYTOWYCH	RAZEM
Stan na 01.02.2021	5,9	3,8	261,2	270,9
krótkoterminowe	1,1	3,8	261,2	266,1
długoterminowe	4,8	0,0	0,0	4,8
Stan na 30.04.2021	5,9	3,8	261,2	270,9
Wykorzystanie	0,0	0,0	-70,2	-70,2
Stan na 30.04.2021	5,9	3,8	191,0	200,7
krótkoterminowe	1,1	3,8	191,0	195,9
długoterminowe	4,8	0,0	0,0	4,8

AKTYWA I ZOBOWIĄZANIA Z TYTUŁU PODATKU ODROZONEGO

niebadane, nieprzełgądane	30.04.2022	UZNIANIE (OBCIĄŻENIE) WYNIKU FINANSOWEGO	01.02.2022	UZNIANIE / (OBCIĄŻENIE) WYNIKU FINANSOWEGO	31.01.2021
Aktywa					
Utrata wartości aktywów: zapasów i należności	1,1	0,0	1,1	0,2	0,9
Rezerwy na zobowiązania	10,6	0,0	10,6	5,8	4,8
Pozostałe	0,3	0,0	0,3	0,0	0,3
Przyspieszona amortyzacja podatkowa rzeczowych aktywów trwałych	0,7	0,0	0,7	0,7	0,0
Straty podatkowe	0,3	0,0	0,3	0,3	0,0
Wycena umów leasingowych	29,1	0,0	29,1	1,4	27,7
Razem przed kompensatą	42,1	0,0	42,1	8,4	33,7
Zobowiązania					
Przyspieszona amortyzacja podatkowa rzeczowych aktywów trwałych	3,9	0,0	3,9	-1,4	5,3
Pozostałe	1,3	-0,1	1,4	-2,6	4,0
Razem przed kompensatą	5,2	-0,1	5,3	-4,0	9,3
Kompensata	-5,2	0,1	-5,3	4,0	-9,3
Salda podatku odroczonego w bilansie					
Aktywa	36,9	0,1	36,8	12,4	24,4
Zobowiązania					

ZMIANA STANU ODPISÓW AKTUALIZUJĄCYCH WARTOŚĆ NALEŻNOŚCI KRÓTKOTERMINOWYCH, WARTOŚĆ ZAPASÓW I Z TYTUŁU UTRATY WARTOŚCI ŚRODKÓW TRWAŁYCH

Odpis aktualizujący (w mln PLN)	Zapasy	Należności handlowe	Pożyczki udzielone	Udziały w jednostki zależne	Poręczenia kredytowe jednostek zależnych	Gwarancja zobowiązań handlowych jednostek zależnych
niebadane, nieprzełądane						
Stan na 01.02.2022	3,4	0,0	163,7	228,1	44,3	0,0
Zwiększenia	0,0	0,0	0,0	0,0	0,0	0,0
Wykorzystanie	0,0	0,0	0,0	0,0	0,0	0,0
Zmniejszenia	0,0	0,0	0,0	0,0	0,0	0,0
Stan na 30.04.2022	3,4	0,0	163,7	228,1	44,3	0,0

Odpis aktualizujący (w mln PLN)	Zapasy	Należności handlowe	Pożyczki udzielone	Udziały w jednostki zależne	Poręczenia kredytowe jednostek zależnych	Gwarancja zobowiązań handlowych jednostek zależnych
niebadane, nieprzełądane						
Stan na 01.02.2021	-3,2	-0,6	252,0	134,3	133,9	127,3
Zwiększenia	0,0	0,6	74,6	66,0	0,0	0,0
Zmniejszenia	3,2	0,0	-36,1	0,0	-70,3	0,0
Stan na 30.04.2021	0,0	0,0	290,5	200,3	63,6	127,3
Zwiększenia	3,4	0,0	32,2	74,1	0,0	0,0
Wykorzystanie	0,0	0,0	-159,0	-46,3	0,0	-90,8
Zmniejszenia	0,0	0,0	0,0	0,0	-19,3	-36,5
Stan na 31.01.2022	3,4	0,0	163,7	228,1	44,3	0,0

ZYSK (STRATA) NA AKCJĘ

W okresie sprawozdawczym podstawowa strata na akcję wynosi 0,37 PLN. W okresie od 01 lutego 2021 r. do 30 kwietnia 2021 r. podstawowa strata na akcję wyniosła 0,03 PLN.

POZOSTAŁE INFORMACJE

POZYCJE NIETYPOWE ZE WZGLĘDU NA RODZAJ, WARTOŚĆ LUB CZĘSTOTLIWOŚĆ WPŁYWAJĄCE NA AKTYWA, ZOBOWIĄZANIA, KAPITAŁ WŁASNY, WYNIK NETTO LUB PRZEPEŁYWY PIENIĘŻNE

W raportowanym okresie pozycją nietypową ze względu na rodzaj i częstotliwość było przeklasyfikowanie działalności spółki OBUV OOO do działalności zaniechanej oraz sprzedaż 100% udziałów poza Grupę. Zdarzenie zostało szerzej opisane w części 'Działalność Zaniechana'.

INFORMACJA O ODPISACH AKTUALIZUJĄCYCH, REZERWACH ORAZ PODATKU ODROZCONYM

Informacje zostały przedstawione w części „Skrócone śródroczne skonsolidowane sprawozdanie finansowe”.

ISTOTNE TRANSAKCJE NABYCIA I SPRZEDAŻY RZECZOWYCH AKTYWÓW TRWAŁYCH ORAZ ZOBOWIĄZANIACH Z TEGO TYTUŁU

W raportowanym okresie nie wystąpiły istotne transakcje nabycia i sprzedaży rzeczowych aktywów trwałych. Transakcje mające miejsce po dniu bilansowym zostały opisane w zdarzeniach po dacie bilansowej.

ISTOTNE POSTĘPOWANIA TOCZĄCE SIĘ PRZED SĄDEM, ORGANEM WŁAŚCIWYM DLA POSTĘPOWANIA ARBITRAŻOWEGO LUB ORGANEM ADMINISTRACJI PUBLICZNEJ, DOTYCZĄCYCH ZOBOWIĄZAŃ ORAZ WIERZYTELNOŚCI EMITENTA LUB JEGO JEDNOSTKI ZALEŻNEJ, ZE WSKAZANIEM PRZEDMIOTU POSTĘPOWANIA, WARTOŚCI PRZEDMIOTU SPORU, DATY WSZCZĘCIA POSTĘPOWANIA, STRON WSZCZĘTEGO POSTĘPOWANIA ORAZ STANOWISKA EMITENTA

Nie dotyczy.

ISTOTNE ROZLICZENIA Z TYTUŁU SPRAW SĄDOWYCH

Nie dotyczy.

KOREKTY BŁĘDÓW POPRZEDNICH OKRESÓW

Nie dotyczy.

INFORMACJE O ZMIANACH SYTUACJI GOSPODARCZEJ I WARUNKÓW PROWADZENIA DZIAŁALNOŚCI, KTÓRE MAJĄ ISTOTNY WPŁYW NA WARTOŚĆ GODZIWA AKTYWÓW FINANSOWYCH I ZOBOWIĄZAŃ FINANSOWYCH JEDNOSTKI NIEZALEŻNIE OD TEGO, CZY TE AKTYWA I ZOBOWIĄZANIA SĄ UJĘTE W WARTOŚCI GODZIWEJ CZY W SKORYGOWANEJ CENIE NABYCIA (KOSZCIE ZAMORTYZOWANYM)

Informacje o zmianach sytuacji gospodarczej i warunków prowadzenia działalności, które mają istotny wpływ na wartość godziwą aktywów finansowych zostały ujawnione w części poświęconej kontynuacji działalności i zdarzeniach po dniu bilansowym.

INFORMACJE O NIESPŁACENIU KREDYTU LUB POŻYCZKI LUB NARUSZENIU ISTOTNYCH POSTANOWIEŃ UMOWY KREDYTU LUB POŻYCZKI, W ODNIESIENIU DO KTÓRYCH NIE PODJĘTO ŻADNYCH DZIAŁAŃ NAPRAWCZYCH DO KOŃCA OKRESU SPRAWOZDAWCZEGO

Nie dotyczy.

INFORMACJE O ZAWARCIU PRZEZ EMITENTA LUB JEDNOSTKĘ OD NIEGO ZALEŻNĄ JEDNEJ LUB WIELU TRANSAKCJI Z PODMIOTAMI POWIĄZANYMI, JEŻELI ZOSTAŁY ZAWARTE NA WARUNKACH INNYCH NIŻ RYNKOWE, WRAZ ZE WSKAZANIEM ICH WARTOŚCI, PRZY CZYM INFORMACJE DOTYCZĄCE POSZCZEGÓLNYCH TRANSAKCJI MOGĄ BYĆ ZGRUPOWANE WEDŁUG RODZAJU, Z WYJĄTKIEM PRZYPADKU, GDY INFORMACJE O POSZCZEGÓLNYCH TRANSAKCJACH SĄ NIEZBĘDNE DO ZROZUMIENIA ICH WPŁYWU NA SYTUACJĘ MAJĄTKOWĄ, FINANSOWĄ I WYNIK FINANSOWY EMITENTA

Nie dotyczy.

INFORMACJE O ZMIANIE SPOSOBU (METODY) USTALENIA WARTOŚCI GODZIWEJ INSTRUMENTÓW FINANSOWYCH

Nie dotyczy.

INFORMACJE DOTYCZĄCE ZMIANY W KLASYFIKACJI AKTYWÓW FINANSOWYCH W WYNIKU ZMIANY CELU LUB WYKORZYSTANIA TYCH AKTYWÓW

Nie dotyczy.

INFORMACJE DOTYCZĄCE EMISJI, WYKUPU I SPŁATY NIEUDZIAŁOWYCH I KAPITAŁOWYCH PAPIERÓW WARTOŚCIOWYCH

Nie dotyczy.

INFORMACJE DOTYCZĄCE WYPŁACONEJ LUB ZADEKLAROWANEJ DYWIDENDY, ŁĄCZNIE I W PRZELICZENIU NA JEDNĄ AKCJĘ, Z PODZIAŁEM NA AKCJE ZWYKŁE I UPRZYWILEJOWANE

Nie dotyczy.

INFORMACJE DOTYCZĄCE ZMIAN ZOBOWIĄZAŃ WARUNKOWYCH LUB AKTYWÓW WARUNKOWYCH, KTÓRE NASTĄPIŁY OD CZASU ZAKOŃCZENIA OSTATNIEGO ROKU OBROTOWEGO

Nie dotyczy.

INNE INFORMACJE, KTÓRE MOGĄ W ISTOTNY SPOSÓB WPŁYNAĆ NA OCENĘ SYTUACJI MAJĄTKOWEJ, FINANSOWEJ I WYNIKU FINANSOWEGO EMITENTA

Nie dotyczy.

OPIS ZMIAN ORGANIZACJI GRUPY KAPITAŁOWEJ EMITENTA, W TYM W WYNIKU POŁĄCZENIA JEDNOSTEK, UZYSKANIA LUB UTRATY KONTROLI NAD JEDNOSTKAMI ZALEŻNYMI ORAZ INWESTYCJAMI DŁUGOTERMINOWYMI, A TAKŻE PODZIAŁU, RESTRUKTURYZACJI LUB ZANIECHANIA DZIAŁALNOŚCI ORAZ WSKAZANIE JEDNOSTEK PODLEGAJĄCYCH KONSOLIDACJI, A W PRZYPADKU EMITENTA BĘDĄCEGO JEDNOSTKĄ DOMINUJĄCĄ, KTÓRY NA PODSTAWIE OBOWIĄZUJĄCYCH GO PRZEPISÓW NIE MA OBOWIĄZKU LUB MOŻE NIE SPORZĄDZAĆ SKONSOLIDOWANYCH SPRAWOZDAŃ FINANSOWYCH - DODATKOWO WSKAZANIE PRZYCZYNY I PODSTAWY PRAWNEJ BRAKU KONSOLIDACJI

Informacja przedstawiona w części „Struktura Grupy Kapitałowej CCC S.A. wraz z powiązaniem organizacyjnymi”.

STANOWISKO ZARZĄDU ODNOŚNIE DO MOŻLIWOŚCI ZREALIZOWANIA WCZEŚNIEJ PUBLIKOWANYCH PROGNOZ WYNIKÓW NA DANY ROK, W ŚWIETLE WYNIKÓW ZAPREZENTOWANYCH W RAPORCIE KWARTALNYM W STOSUNKU DO WYNIKÓW PROGNOZOWANYCH

Nie dotyczy.

AKCJONARIUSZE POSIADAJĄCY BEZPOŚREDNIO LUB POŚREDNIO PRZEZ PODMIOTY ZALEŻNE CO NAJMNIEJ 5% OGÓLNEJ LICZBY GŁOSÓW NA WALNYM ZGROMADZENIU EMITENTA NA DZIEŃ PRZEKAZANIA RAPORTU

Zgodnie z informacjami posiadanymi przez Spółkę, akcjonariuszami posiadającymi co najmniej 5% ogólnej liczby głosów na Walnym Zgromadzeniu CCC S.A. na dzień bilansowy byli:

- 1) ULTRO S.a.r.l. (pomiot zależny od Dariusza Miłka), który posiadał 17.077.465 akcji Spółki, co stanowi 31,13% kapitału akcyjnego Spółki i daje prawo do 38,33% głosów na Walnym Zgromadzeniu Spółki,
- 2) Fundusze zarządzane przez Nationale-Nederlanden PTE SA, który posiadał 4.796.000 akcji Spółki, co stanowi 8,74% kapitału zakładowego Spółki i daje prawo do 7,80% głosów na Walnym Zgromadzeniu Spółki,
- 3) Aviva OFE Aviva Santander, który posiadał 4.022.697 akcji Spółki, co stanowi 7,33% kapitału zakładowego Spółki i daje prawo do 6,54% głosów na Walnym Zgromadzeniu Spółki.

AKCJE EMITENTA BĘDĄCE W POSIADANIU OSÓB ZARZĄDZAJĄCYCH I NADZORUJĄCYCH NA DZIEŃ PRZEKAZANIA RAPORTU

AKCJONARIUSZ	LICZBA AKCJI NA DZIEŃ PRZEKAZANIA RAPORTU (SZT.)	WARTOŚĆ NOMINALNA AKCJI NA DZIEŃ PRZEKAZANIA RAPORTU (PLN)
Zarząd		
Ultrio S.a.r.l. (podmiot zależny od p. Dariusza Miłka)	17 077 465	1 707 746
Prezes Marcin Czyczerski	5 100	510
Wiceprezes Karol Półtorak	5 500	550
Wiceprezes Igor Matus	527	527

INFORMACJE O UDZIELENIU PRZEZ EMITENTA LUB PRZEZ JEDNOSTKĘ OD NIEGO ZALEŻNĄ PORĘCZEŃ KREDYTU LUB POŻYCZKI LUB UDZIELENIU GWARANCJI - ŁĄCZNIE JEDNEMU PODMIOTOWI LUB JEDNOSTCE ZALEŻNEJ OD TEGO PODMIOTU, JEŻELI ŁĄCZNA WARTOŚĆ ISTNIEJĄCYCH PORĘCZEŃ LUB GWARANCJI JEST ZNACZĄCA

W raportowanym okresie nie zostały udzielone znaczące poręczenia kredytu, pożyczek lub udzielone gwarancje.

WSKAZANIE CZYNNIKÓW I ZDARZEŃ, W TYM O NIETYPOWYM CHARAKTERZE, MAJĄCYCH ISTOTNY WPŁYW NA SKRÓCONE SPRAWOZDANIE FINANSOWE

Oprócz tych ujawnionych w części poświęconej kontynuacji działalności, zdarzeń po dniu bilansowym, nie zidentyfikowano ww. czynników i zdarzeń.

WSKAZANIE CZYNNIKÓW, KTÓRE W OCENIE EMITENTA BĘDĄ MIAŁY WPŁYW NA OSIĄGNIĘTE PRZEZ NIEGO WYNIKI W PERSPEKTYWIE CO NAJMNIEJ KOLEJNEGO KWARTAŁU

Oprócz tych ujawnionych w części poświęconej kontynuacji działalności, zdarzeń po dniu bilansowym, nie zidentyfikowano ww. czynników i zdarzeń.

WSKAZANIE ZDARZEŃ, KTÓRE WYSTĄPIŁY PO DNIU, NA KTÓRY SPORZĄDZONO KWARTALNE SKRÓCONE SPRAWOZDANIE FINANSOWE, NIEUJĘTYCH W TYM SPRAWOZDANIU, KTÓRE MOGĄ W ZNACZĄCY SPOSÓB WPŁYNAĆ NA PRZYSZŁE WYNIKI FINANSOWE EMITENTA

Po dniu bilansowym, 5 maja 2022 r. Grupa CCC zarejestrowała nową spółkę zależną SIA CCC Shoes Latvia w Łotwie. Spółka jest w 100% zależna od CCC S.A.

W dniu 9 maja 2022 r. CCC.eu Sp. z o.o. wraz z nowo założonymi spółkami Grupy CCC tj. SIA CCC Shoes Latvia w Łotwie, OÜ CCC Estonia w Estonii oraz UAB CCC Lithuania w Litwie podpisała umowę nabycia zorganizowanych części przedsiębiorstw od Sabiedrība ar ierobežotu atbildību "CCC Baltija" w Łotwie oraz jej spółek zależnych w Estonii i Litwie. Umowa ta miała na celu zmianę modelu funkcjonowania w krajach Bałtyckich z franczyzy na działalność w ramach własnej sieci sprzedaży i obejmowała przejęcie łącznie 12 sklepów od dotychczasowego franczyzobiorcy za łączną cenę 0,7 mln EUR.

Na dzień publikacji niniejszego raportu nie nastąpiła realizacja warunków zawieszających nabycia zorganizowanej części przedsiębiorstwa przez SIA CCC Shoes Latvia w Łotwie od spółki Sabiedrība ar ierobežotu atbildību "CCC Baltija". Jednocześnie w dniu 9 maja 2022 r. doszło do zrealizowania się warunków zawieszających dotyczących nabycia przez OÜ CCC Estonia w Estonii zorganizowanej części przedsiębiorstwa od podmiotu od OÜ CCC Baltija za cenę 0,2 mln EUR. W ramach zorganizowanej części przedsiębiorstwa znalazły się: rzeczowe aktywa trwałe, zapasy, zobowiązania handlowe oraz umowy najmu powierzchni handlowych oraz pracownicy. Tym samym w dniu 10 maja 2022 r. Spółka OÜ CCC Baltija rozpoczęła działalność operacyjną poprzez 3 przejęte sklepy od dotychczasowego franczyzobiorcy.

Następnie w dniu 11 maja 2022 r. doszło także do zrealizowania się warunków zawieszających dotyczących nabycia przez UAB CCC Lithuania w Litwie zorganizowanej części przedsiębiorstwa od podmiotu od UAB CCC Baltija za cenę 0,1 mln EUR. W ramach zorganizowanej części przedsiębiorstwa znalazły się: rzeczowe aktywa trwałe, zapasy, zobowiązania handlowe oraz umowy najmu powierzchni handlowych oraz pracownicy. W dniu 12 maja 2022 r. Spółka UAB CCC Lithuania rozpoczęła działalność operacyjną poprzez 3 przejęte sklepy od dotychczasowego franczyzobiorcy.

Rozliczenie umowy nabycia zorganizowanych części przedsiębiorstwa, o których mowa powyżej, planowane jest w drugim kwartale 2022 r.

Jak przedstawione w notce 3.4 Skonsolidowanego sprawozdania finansowego za rok zakończony 31 stycznia 2022 r. w dniu 11 kwietnia 2019 r. Spółka CCC.eu Sp. z o.o. otrzymała postanowienie o wszczęciu postępowania podatkowego w sprawie określenia wysokości zobowiązania podatkowego w podatku od czynności cywilnoprawnych z tytułu dokonanej czynności nabycia zorganizowanej części przedsiębiorstwa. Dnia 23 sierpnia 2019 r. Spółka otrzymała decyzję od Urzędu Skarbowego, który orzeka że Spółka obliczając i wpłacając podatek od czynności cywilnoprawnych, zaniżyła jego wysokość o kwotę 21,2 mln PLN. Decyzja została podtrzymana przez organ wyższej instancji. Spółka odwołała się do ww. wymienionej decyzji. W dniu 12 maja 2022 r. Naczelny Sąd Administracyjny postanowił oddalić skargę kasacyjną złożoną przez Spółkę CCC.eu Sp. z o.o. CCC.eu Sp. z o.o. oraz Grupa rozpoznała zobowiązanie podatkowe w księgach roku 2019 w wysokości 21,2 mln PLN plus odsetki w wysokości 7,0 mln PLN, które zostaną rozliczone z płatnością związaną z wydanym wyrokiem. Wartość rezerwy nierozliczonej na dzień bilansowy wynosi 28,0 mln PLN (31.01.2022 r.: 28,0 mln PLN) i jest prezentowana w pozostałych zobowiązaniach w pozycji Inne zobowiązania. Grupa szacuje, iż finalnie skalkulowane zobowiązanie podatkowe nie będzie się istotnie różniło od zasądzonych zobowiązań.

W dniu 6 kwietnia 2022 r. została podpisana warunkowa umowa sprzedaży 100% udziałów w spółce rosyjskiej do podmiotu spoza Grupy CCC za cenę 0,5 mln RUB. W dniu 17 maja 2022 r. w związku ze zrealizowaniem się warunków zawieszających nastąpiła sprzedaż udziałów poza Grupę CCC. Rozliczenie sprzedaży udziałów nastąpi w skonsolidowanym sprawozdaniu finansowym Grupy za I półrocze 2022 r. Transakcja została szerzej opisana w części 'Działalność zaniechana'.

Dnia 23 maja 2022 r. Modivo S.A. zawarła ze spółką komandytowo-akcyjną, której jedynym komplementariuszem jest Pan Damian Zapłata, Prezes Zarządu Modivo, umowę objęcia 38 000 akcji serii I o wartości nominalnej 0,20 PLN każda, po cenie emisyjnej 600 PLN za jedną akcję serii I, tj. w zamian za wkład pieniężny o łącznej wartości 22,8 mln PLN.

Wobec braku porozumienia między instytucjami finansującymi Modivo, kwota podwyższenia kapitału została ograniczona do takiej wielkości rozwodnienia, które nie wymagało uzyskania zgody instytucji finansowych.

Objęcie akcji serii I przez Pana Damiana Zapłatę nastąpi z dniem wpisu podwyższenia kapitału zakładowego Modivo poprzez emisję akcji serii I do rejestru przedsiębiorców Krajowego Rejestru Sądowego.

Śródroczny skrócony skonsolidowany raport został zatwierdzony do publikacji przez Zarząd dnia 25 maja 2022 r. oraz podpisany w imieniu Zarządu przez:	
Edyta Skrzypiec - Rychlik	Główna Księgowa
Podpisy wszystkich członków Zarządu:	
Marcin Czycherski	Prezes Zarządu
Karol Półtorak	Wiceprezes Zarządu
Adam Holewa	Wiceprezes Zarządu
Igor Matus	Wiceprezes Zarządu
Kryspin Derejczyk	Wiceprezes Zarządu
Adam Marciniak	Wiceprezes Zarządu

Polkowice, 25 maja 2022 r.