

**ŚRÓDROCZNE SKRÓCONE SKONSOLIDOWANE  
SPRAWOZDANIE FINANSOWE  
GRUPY CCC S.A.  
ZA III KWARTAŁ 2017 r.**



**CCC**  
SHOES & BAGS



## SPIS TREŚCI

WYBRANE DANE FINANSOWE I OPERACYJNE GRUPY KAPITAŁOWEJ CCC S.A. . . . . .	4
ŚRÓDROCZNE SKRÓCONE SKONSOLIDOWANE SPRAWOZDANIE Z WYNIKU FINANSOWEGO I POZOSTAŁYCH DOCHODÓW . . . . .	6
ŚRÓDROCZNE SKRÓCONE SKONSOLIDOWANE SPRAWOZDANIE Z SYTUACJI FINANSOWEJ . . . . .	7
ŚRÓDROCZNE SKRÓCONE SKONSOLIDOWANE SPRAWOZDANIE Z PRZEPLYWÓW PIENIĘŻNYCH . . . . .	8
ŚRÓDROCZNE SKRÓCONE SKONSOLIDOWANE SPRAWOZDANIE ZE ZMIAN W KAPITALE WŁASNYM . . . . .	9
WYBRANE DANE FINANSOWE I OPERACYJNE CCC S.A. . . . . .	10
ŚRÓDROCZNE SKRÓCONE SPRAWOZDANIE Z WYNIKU FINANSOWEGO I POZOSTAŁYCH DOCHODÓW . . . . .	12
ŚRÓDROCZNE SKRÓCONE SPRAWOZDANIE Z SYTUACJI FINANSOWEJ . . . . .	13
ŚRÓDROCZNE SKRÓCONE SPRAWOZDANIE Z PRZEPLYWÓW PIENIĘŻNYCH . . . . .	14
ŚRÓDROCZNE SKRÓCONE SPRAWOZDANIE ZE ZMIAN W KAPITALE WŁASNYM . . . . .	15



NOTY OBJAŚNIAJĄCE .....	<b>16</b>
1. INFORMACJE OGÓLNE .....	<b>16</b>
2. SEGMENTY SPRAWOZDAWCZE .....	<b>20</b>
3. NOTY OBJAŚNIAJĄCE DO ŚRÓDROCZNEGO SKRÓCONEGO SKONSOLIDOWANEGO SPRAWOZDANIA Z SYTUACJI FINANSOWEJ ORAZ ŚRÓDROCZNEGO SKRÓCONEGO SKONSOLIDOWANEGO SPRAWOZDANIA Z CAŁKOWITYCH DOCHODÓW .....	<b>25</b>
3.1 KOSZTY WEDŁUG RODZAJU .....	<b>25</b>
3.2 POZOSTAŁE PRZYCHODY I KOSZTY OPERACYJNE I FINANSOWE .....	<b>27</b>
3.3 REZERWY .....	<b>28</b>
3.4 AKTYWA I ZOBOWIĄZANIA Z TYTUŁU PODATKU ODROZCZONEGO .....	<b>29</b>
3.5 ZMIANA STANU ODPISÓW AKTUALIZUJĄCYCH WARTOŚĆ NALEŻNOŚCI KRÓTKOTERMINOWYCH .....	<b>30</b>
3.6 ZMIANA STANU ODPISÓW AKTUALIZUJĄCYCH WARTOŚĆ ZAPASÓW .....	<b>30</b>
3.7 ZMIANA STANU ODPISÓW AKTUALIZUJĄCYCH Z TYTUŁU UTRATY WARTOŚCI ŚRODKÓW TRWAŁYCH .....	<b>30</b>
3.8 ZYSK NA AKCJĘ .....	<b>31</b>
4. NOTY OBJAŚNIAJĄCE DO ŚRÓDROCZNEGO SKRÓCONEGO SPRAWOZDANIA Z SYTUACJI FINANSOWEJ ORAZ ŚRÓDROCZNEGO SKRÓCONEGO SPRAWOZDANIA Z CAŁKOWITYCH DOCHODÓW .....	<b>32</b>
4.1 KOSZTY WEDŁUG RODZAJU .....	<b>32</b>
4.2 POZOSTAŁE PRZYCHODY I KOSZTY OPERACYJNE I FINANSOWE .....	<b>34</b>
4.3 REZERWY .....	<b>35</b>
4.4 AKTYWA I ZOBOWIĄZANIA Z TYTUŁU PODATKU ODROZCZONEGO .....	<b>36</b>
4.5 ZMIANA STANU ODPISÓW AKTUALIZUJĄCYCH WARTOŚĆ NALEŻNOŚCI KRÓTKOTERMINOWYCH .....	<b>37</b>
4.6 ZMIANA STANU ODPISÓW AKTUALIZUJĄCYCH Z TYTUŁU UTRATY WARTOŚCI ŚRODKÓW TRWAŁYCH .....	<b>37</b>
4.7 ZMIANA STANU ODPISÓW AKTUALIZUJĄCYCH WARTOŚĆ ZAPASÓW .....	<b>37</b>
POZOSTAŁE INFORMACJE .....	<b>38</b>

## WYBRANE DANE FINANSOWE I OPERACYJNE GRUPY KAPITAŁOWEJ CCC S.A.

DZIAŁALNOŚĆ FINANSOWA	W PLN		W EUR	
	01.2017–09.2017	01.2016–09.2016	01.2017–09.2017	01.2016–09.2016
<b>Wybrane dane ze skonsolidowanego sprawozdania z zysków lub strat i innych całkowitych dochodów</b>				
<b>Przychody ze sprzedaży</b>	2 833,5	2 059,2	665,7	471,4
Polska	1 382,1	1 095,2	324,7	250,7
Europa Śr.-Wsch.	575,4	450,4	135,2	103,1
Europa Zachodnia	288,6	207,2	67,8	47,4
Pozostałe kraje	50,6	6,6	11,9	1,5
<b>Działalność detaliczna</b>	2 296,7	1 759,4	539,6	402,7
E-commerce	406,6	182,0	95,5	41,7
Hurt	129,7	116,1	30,5	26,6
Działalność produkcyjna	0,5	1,7	0,1	0,4
Pozostałe	—	—	—	—
<b>Zysk (strata) brutto ze sprzedaży</b>	1 441,5	1 073,1	338,6	245,6
Marża brutto ze sprzedaży	50,9%	52,1%	50,9%	52,1%
<b>Wyniki segmentów:</b>				
Polska	223,9	178,2	52,6	40,8
Europa Śr.-Wsch.	45,2	39,2	10,6	9,0
Europa Zachodnia	(79,0)	(64,6)	(18,6)	(14,8)
Pozostałe kraje	3,0	(2,3)	0,7	(0,5)
<b>Działalność detaliczna</b>	193,1	150,5	45,3	34,5
E-commerce	63,6	33,7	14,9	7,7
Hurt	33,2	25,7	7,8	5,9
Działalność produkcyjna	—	0,1	—	—
<b>Zysk na działalności operacyjnej</b>	216,1	155,9	50,8	35,7
Zysk przed opodatkowaniem	178,0	134,6	41,8	30,8
<b>ZYSK NETTO</b>	154,3	123,3	36,2	28,2
<b>SKORYGOWANY ZYSK NETTO</b>	161,2	134,1	37,9	30,7
<b>Wybrane dane skonsolidowanego sprawozdania z sytuacji finansowej</b>	30.09.2017	31.12.2016	30.09.2017	31.12.2016
<b>Aktywa trwałe</b>	1 114,5	1 027,1	258,6	232,2
<b>Aktywa obrotowe, w tym:</b>	1 739,8	1 373,8	403,8	310,5
Zapasy	1 509,4	1 019,7	350,3	230,5
Środki pieniężne	104,5	143,4	24,3	32,4
<b>AKTYWA RAZEM</b>	2 854,3	2 400,9	662,4	542,7
<b>Zobowiązania długoterminowe, w tym:</b>	732,8	660,4	170,1	149,3
Zobowiązania z tytułu zadłużenia	436,0	366,0	101,2	82,7
<b>Zobowiązania krótkoterminowe, w tym:</b>	1 095,5	769,4	254,2	173,9
Zobowiązania z tytułu zadłużenia	807,9	429,5	187,5	97,1
<b>ZOBOWIĄZANIA RAZEM</b>	1 828,3	1 429,8	424,3	323,2
<b>KAPITAŁ WŁASNY</b>	1 026,0	971,1	238,1	219,5

	W PLN		WEUR	
	01.2017–09.2017	01.2016–09.2016	01.2017–09.2017	01.2016–09.2016
<b>Wybrane dane ze skonsolidowanego sprawozdania z przepływów pieniężnych</b>				
Przepływy pieniężne netto z działalności operacyjnej	(235,4)	(163,1)	(55,3)	(37,3)
Przepływy pieniężne netto z działalności inwestycyjnej	(137,8)	(324,3)	(32,4)	(74,2)
Przepływy pieniężne netto z działalności finansowej	334,3	307,0	78,5	70,2
<b>PRZEPŁYWY PIENIĘŻNE RAZEM</b>	<b>(38,9)</b>	<b>(180,4)</b>	<b>(9,2)</b>	<b>(41,3)</b>

<b>DANE OPERACYJNE</b>	30.09.2017	31.12.2016	30.09.2017	31.12.2016
Liczba sklepów	897	862	—	—
Powierzchnia handlowa (tys. m <sup>2</sup> )	503,4	458,6	—	—
Liczba rynków ze sprzedażą online	10	8	—	—

	W PLN		WEUR	
	01.2017–09.2017	01.2016–09.2016	01.2017–09.2017	01.2016–09.2016
Nakłady inwestycyjne (w mln)	(139,4)	(115,0)	(32,7)	(26,3)
Średni przychód na m <sup>2</sup> powierzchni handlowej (w tys.) <sup>[1]</sup>	4,9	4,5	1,2	1,1

[1] Przychód na 1 m<sup>2</sup> powierzchni jest liczony poprzez iloraz wartości przychodu detalicznego za okres 9 miesięcy danego roku przez liczbę m<sup>2</sup> powierzchni handlowej w detalu na datę bilansową.

Wybrane dane ze skonsolidowanego sprawozdania z zysków lub strat i innych całkowitych dochodów, skonsolidowanego sprawozdania z sytuacji finansowej oraz skonsolidowanego sprawozdania z przepływów pieniężnych przeliczono na euro zgodnie ze wskazaną, obowiązującą metodą przeliczania:

- poszczególne pozycje aktywów i pasywów skonsolidowanego sprawozdania z sytuacji finansowej przeliczono według kursu obowiązującego na ostatni dzień okresu sprawozdawczego:
  - kurs na 30.09.2017 r. wynosił 1 EUR – 4,3091 PLN
  - kurs na 31.12.2016 r. wynosił 1 EUR – 4,4240 PLN
  - kurs na 30.09.2016 r. wynosił 1 EUR – 4,3120 PLN

- poszczególne pozycje skonsolidowanego rachunku zysków i strat oraz innych całkowitych dochodów i skonsolidowanego sprawozdania z przepływów pieniężnych przeliczono według kursów stanowiących średnią arytmetyczną kursów ogłoszonych przez Narodowy Bank Polski dla euro obowiązujących na ostatni dzień każdego miesiąca w danym okresie sprawozdawczym:

- kurs średni w okresie 01.01.2017 – 30.09.2017 r. wynosił 1 EUR – 4,2566 PLN
- kurs średni w okresie 01.01.2016 – 30.09.2016 r. wynosił 1 EUR – 4,3688 PLN

Przeliczenia dokonano zgodnie ze wskazanymi wcześniej kursami wymiany przez podzielenie wartości wyrażonych w milionach złotych przez kurs wymiany.

## ŚRÓDROCZNE SKRÓCONE SKONSOLIDOWANE SPRAWOZDANIE Z WYNIKU FINANSOWEGO I POZOSTAŁYCH DOCHODÓW

	01.2017–09.2017	01.2016–09.2016	07.2017–09.2017	07.2016–09.2016
Przychody ze sprzedaży	2 833,5	2 059,2	987,2	664,7
Koszt własny sprzedaży	(1 392,0)	(986,1)	(483,9)	(325,4)
<b>Zysk brutto ze sprzedaży</b>	1 441,5	1 073,1	503,3	339,3
Koszty funkcjonowania sklepów	(842,9)	(663,6)	(304,9)	(237,0)
Pozostałe koszty sprzedaży	(308,7)	(199,5)	(113,7)	(61,0)
Koszty ogólnego zarządu	(68,5)	(74,2)	(24,1)	(20,3)
Pozostałe koszty i przychody operacyjne	(5,3)	20,1	(8,3)	4,2
<b>Zysk na działalności operacyjnej</b>	216,1	155,9	52,3	25,2
Przychody finansowe	0,9	2,7	—	1,3
Koszty finansowe	(39,0)	(24,0)	(4,1)	(17,0)
<b>Zysk przed opodatkowaniem</b>	178,0	134,6	48,2	9,5
Podatek dochodowy	(23,7)	(11,3)	(7,0)	0,7
<b>ZYSK NETTO</b>	154,3	123,3	41,2	10,2
Przypisany akcjonariuszom jednostki dominującej	143,7	117,5	38,6	8,2
Przypisany udziałom niekontrolującym	10,6	5,8	2,6	2,0
<b>Pozostałe dochody całkowite</b>				
Podlegające przeklasyfikowaniu do wyniku – różnice kursowe z przeliczenia sprawozdań jednostek zagranicznych	(0,1)	(5,5)	1,1	(1,1)
<b>Razem pozostałe całkowite dochody netto</b>	(0,1)	(5,5)	1,1	(1,1)
<b>ŁĄCZNE CAŁKOWITE DOCHODY</b>	154,2	117,8	42,3	9,1
Średnia ważona liczba akcji zwykłych (mln szt.)	39,2	39,1	39,2	39,1
<b>Zysk na akcję podstawowy (w PLN)</b>	3,94	3,15	1,05	0,25
<b>Zysk na akcję rozwodniony (w PLN)</b>	3,94	3,14	1,05	0,25

## ŚRÓDROCZNE SKRÓCONE SKONSOLIDOWANE SPRAWOZDANIE Z SYTUACJI FINANSOWEJ

	30.09.2017	31.12.2016
		DANE PRZEKSZTAŁCONE
Wartości niematerialne	193,0	181,2
Wartość firmy	106,2	106,2
Rzeczowe aktywa trwałe – inwestycje w sklepach	375,4	358,6
Rzeczowe aktywa trwałe – fabryka i dystrybucja	261,7	251,9
Rzeczowe aktywa trwałe – pozostałe	116,0	69,1
Aktywa z tytułu podatku odroczonego	62,2	60,1
<b>Aktywa trwałe</b>	<b>1 114,5</b>	<b>1 027,1</b>
Zapasy	1 509,4	1 019,7
Należności od odbiorców	35,2	89,3
Należności z tytułu podatku dochodowego	21,5	12,1
Udzielone pożyczki	11,2	11,1
Pozostałe należności	58,0	98,2
Środki pieniężne i ich ekwiwalenty	104,5	143,4
<b>Aktywa obrotowe</b>	<b>1 739,8</b>	<b>1 373,8</b>
<b>AKTYWA RAZEM</b>	<b>2 854,3</b>	<b>2 400,9</b>
Zobowiązania z tytułu zadłużenia	436,0	366,0
Zobowiązania z tytułu odroczonego podatku dochodowego	32,3	34,1
Rezerwy	7,3	7,2
Otrzymane dotacje	21,9	23,5
Zobowiązania z tytułu obowiązku wykupu udziałów niekontrolujących	235,3	229,6
<b>Zobowiązania długoterminowe</b>	<b>732,8</b>	<b>660,4</b>
Zobowiązania z tytułu zadłużenia	807,9	429,5
Zobowiązania wobec dostawców	103,6	174,3
Pozostałe zobowiązania	148,5	137,6
Zobowiązania z tytułu podatku dochodowego	22,2	16,8
Rezerwy	7,4	6,8
Otrzymane dotacje	5,9	4,4
<b>Zobowiązania krótkoterminowe</b>	<b>1 095,5</b>	<b>769,4</b>
<b>ZOBOWIĄZANIA RAZEM</b>	<b>1 828,3</b>	<b>1 429,8</b>
<b>AKTYWA NETTO</b>	<b>1 026,0</b>	<b>971,1</b>
<b>Kapitał własny</b>		
Kapitał akcyjny i zapasowy ze sprzedaży akcji powyżej ich wartości nominalnej	125,4	123,1
Różnice kursowe z przeliczenia sprawozdań jednostek zagranicznych	0,8	1,8
Zyski zatrzymane	836,8	793,8
Udziały niekontrolujące	63,0	52,4
<b>RAZEM KAPITAŁY WŁASNE</b>	<b>1 026,0</b>	<b>971,1</b>

## ŚRÓDROCZNE SKRÓCONE SKONSOLIDOWANE SPRAWOZDANIE Z PRZEŁYWÓW PIENIĘŻNYCH

	01.2017–09.2017	01.2016–09.2016
<b>Zysk przed opodatkowaniem</b>	178,0	134,6
Amortyzacja	69,2	50,7
Zysk (strata) na działalności inwestycyjnej	—	(0,6)
Koszty finansowania zewnętrznego	15,0	15,5
Pozostałe korekty zysku przed opodatkowaniem	6,4	28,7
Podatek dochodowy zapłacony	(31,7)	(31,1)
Zyski (straty) udziałów niekontrolujących	—	5,8
<b>Przeływy pieniężne przed zmianami w kapitale obrotowym</b>	236,9	203,6
<b>Zmiany w kapitale obrotowym</b>		
Zmiana stanu zapasów i odpisów aktualizujących zapasy	(489,7)	(254,3)
Zmiana stanu należności	94,3	(122,0)
Zmiana stanu zobowiązań krótkoterminowych, z wyjątkiem pożyczek i kredytów	(76,9)	9,6
<b>Przeływy pieniężne netto z działalności operacyjnej</b>	(235,4)	(163,1)
Wpływy ze sprzedaży rzeczowych aktywów trwałych	6,7	13,1
Spłaty pożyczek udzielonych i odsetek	—	—
Nabycie wartości niematerialnych i rzeczowych aktywów trwałych	(139,4)	(115,0)
Pożyczki udzielone	(0,1)	(0,1)
Wydatki na podwyższenie kapitału w jednostkach zależnych	—	—
Nabycie inwestycji w eobuwie.pl S.A.	(5,0)	(222,3)
<b>Przeływy pieniężne netto z działalności inwestycyjnej</b>	(137,8)	(324,3)
Wpływy z tytułu zaciągnięcia kredytów i pożyczek	448,5	800,3
Emisja obligacji	—	—
Dywidendy i inne wypłaty na rzecz właścicieli	(101,4)	(85,7)
Spłaty kredytów i pożyczek	—	(436,6)
Odsetki zapłacone	(15,0)	(15,5)
Wpływy netto z emisji akcji	2,2	44,5
<b>Przeływy pieniężne netto z działalności finansowej</b>	334,3	307,0
<b>PRZEŁYWY PIENIĘŻNE RAZEM</b>	(38,9)	(180,4)
Zwiększenie/zmniejszenie netto stanu środków pieniężnych i ekwiwalentów środków pieniężnych	(38,9)	(180,4)
Zmiana z tytułu różnic kursowych z wyceny środków pieniężnych i ich ekwiwalentów	—	—
<b>Środki pieniężne i ich ekwiwalenty na początek okresu</b>	143,4	340,6
<b>Środki pieniężne i ich ekwiwalenty na koniec okresu</b>	104,5	160,2



## ŚRÓDROCZNE SKRÓCONE SKONSOLIDOWANE SPRAWOZDANIE ZE ZMIAN W KAPITAŁE WŁASNYM

	KAPITAŁ AKCYJNY I ZAPASOWY ZE SPRZEDAŻY AKCJI POWYŻEJICH WARTOŚCI NOMINALNEJ	ZYSKI ZATRZYMANE	RÓŻNICE KURSOWE Z PRZELICZENIA JEDNOSTEK ZAGRANICZNYCH	UDZIAŁY NIEKONTROLUJĄCE	RAZEM KAPITAŁ WŁASNY
<b>Stan na dzień 31.12.2016 (01.01.2017)</b>	123,1	1 058,8	1,8	52,4	1 236,1
Korekty błędów		(265,1)			(265,1)
<b>Stan na 31.12.2016 (01.01.2017) po korektach</b>	123,1	793,7	1,8	52,4	971,1
Zysk netto za okres	—	154,3	—	—	154,3
Zysk alokowany do udziałów niekontrolujących	—	(10,6)	—	10,6	—
Różnice kursowe z przeliczenia	—	0,9	(1,0)	—	(0,1)
Całkowite dochody razem	—	144,6	(1,0)	10,6	154,2
Wypłata dywidendy	—	(101,4)	—	—	(101,4)
Wycena programu opcji pracowniczych	—	—	—	—	—
Zobowiązanie do nabycia akcji własnych eobuwie.pl S.A.	2,2	—	—	—	2,2
Transakcje z właścicielami razem	2,2	(101,4)	—	—	(99,2)
<b>Stan na dzień 30.09.2017 (01.10.2017)</b>	125,3	836,9	0,8	63,0	1 026,0



## WYBRANE DANE FINANSOWE I OPERACYJNE CCC S.A.

DZIAŁALNOŚĆ FINANSOWA	W PLN		W EUR	
<b>Wybrane dane ze skonsolidowanego sprawozdania z zysków lub strat i innych całkowitych dochodów</b>	01.2017–09.2017	01.2016–09.2016	01.2017–09.2017	01.2016–09.2016
Przychody ze sprzedaży	1 423,1	1 130,6	334,3	258,8
Zysk (strata) brutto ze sprzedaży	454,7	369,1	106,8	84,5
Zysk na działalności operacyjnej	42,7	29,3	10,0	6,7
Zysk przed opodatkowaniem	35,5	39,6	8,3	9,1
<b>ZYSK NETTO</b>	<b>26,6</b>	<b>33,7</b>	<b>6,2</b>	<b>7,7</b>
<b>Wybrane dane skonsolidowanego sprawozdania z sytuacji finansowej</b>	30.09.2017	31.12.2016	30.09.2017	31.12.2016
Aktywa trwałe	787,9	724,4	182,8	163,7
Aktywa obrotowe, w tym:	581,8	404,8	135,0	91,5
Zapasy	295,9	149,6	68,7	33,8
Środki pieniężne	21,3	38,0	4,9	8,6
<b>AKTYWA RAZEM</b>	<b>1 369,7</b>	<b>1 129,2</b>	<b>317,8</b>	<b>255,2</b>
Zobowiązania długoterminowe, w tym:	233,5	235,1	54,2	53,1
Zobowiązania z tytułu zadłużenia	210,0	210,0	48,7	47,5
Zobowiązania krótkoterminowe, w tym:	527,4	212,7	122,4	48,1
Zobowiązania z tytułu zadłużenia	67,9	37,8	15,8	8,5
<b>ZOBOWIĄZANIA RAZEM</b>	<b>760,9</b>	<b>447,8</b>	<b>176,6</b>	<b>101,2</b>
<b>KAPITAŁ WŁASNY</b>	<b>608,8</b>	<b>681,4</b>	<b>141,2</b>	<b>154,0</b>
<b>DANE OPERACYJNE</b>	30.09.2017	31.12.2016	30.09.2017	31.12.2016
Liczba sklepów	441	436	—	—
Powierzchnia handlowa (tys. m <sup>2</sup> )	228,2	212,2	—	—
<b>Wybrane dane ze skonsolidowanego sprawozdania z przepływów pieniężnych</b>	01.2017–09.2017	01.2016–09.2016	01.2017–09.2017	01.2016–09.2016
Przepływy pieniężne netto z działalności operacyjnej	128,8	120,0	30,3	27,5
Przepływy pieniężne netto z działalności inwestycyjnej	(72,7)	(246,7)	(17,1)	(56,5)
Przepływy pieniężne netto z działalności finansowej	(72,8)	(25,9)	(17,1)	(5,9)
<b>PRZEPŁYWY PIENIĘŻNE RAZEM</b>	<b>(16,7)</b>	<b>(152,6)</b>	<b>(3,9)</b>	<b>(34,9)</b>
<b>Nakłady inwestycyjne</b>	01.2017–09.2017	01.2016–09.2016	01.2017–09.2017	01.2016–09.2016
	(50,7)	(33,8)	(11,9)	(7,7)

Wybrane dane z jednostkowego sprawozdania z zysków lub strat i innych całkowitych dochodów, jednostkowego sprawozdania z sytuacji finansowej oraz jednostkowego sprawozdania z przepływów pieniężnych przeliczono na euro zgodnie ze wskazaną, obowiązującą metodą przeliczania:

- poszczególne pozycje aktywów i pasywów skonsolidowanego sprawozdania z sytuacji finansowej przeliczono według kursu obowiązującego na ostatni dzień okresu sprawozdawczego:
  - kurs na 30.09.2017 r. wynosił 1 EUR – 4,3091 PLN
  - kurs na 31.12.2016 r. wynosił 1 EUR – 4,4240 PLN
  - kurs na 30.09.2016 r. wynosił 1 EUR – 4,3120 PLN

- poszczególne pozycje jednostkowego rachunku zysków i strat oraz innych całkowitych dochodów i jednostkowego sprawozdania z przepływów pieniężnych przeliczono według kursów stanowiących średnią arytmetyczną kursów ogłoszonych przez Narodowy Bank Polski dla euro obowiązujących na ostatni dzień każdego miesiąca w danym okresie sprawozdawczym:

- kurs średni w okresie 01.01.2017 – 30.09.2017 r. wynosił 1 EUR – 4,2566 PLN
- kurs średni w okresie 01.01.2016 – 30.09.2016 r. wynosił 1 EUR – 4,3688 PLN

Przeliczenia dokonano zgodnie ze wskazanymi wcześniej kursami wymiany przez podzielenie wartości wyrażonych w milionach złotych przez kurs wymiany.



## ŚRÓDROCZNE SKRÓCONE SPRAWOZDANIE Z WYNIKU FINANSOWEGO I POZOSTAŁYCH DOCHODÓW

	07.2017–09.2017	01.2017–09.2017	07.2016–09.2016	01.2016–09.2016
Przychody ze sprzedaży	473,5	1 423,1	340,1	1 130,6
Koszt własny sprzedaży	(310,7)	(968,4)	(221,0)	(761,5)
<b>Zysk brutto ze sprzedaży</b>	162,8	454,7	119,1	369,1
marża brutto	34,4%	32,0%	35,0%	32,6%
Koszty funkcjonowania sklepów	(138,0)	(384,6)	(107,0)	(316,0)
Pozostałe koszty sprzedaży	(4,9)	(12,3)	(3,6)	(11,1)
Koszty ogólnego zarządu	(7,6)	(19,3)	(6,3)	(22,0)
Pozostałe koszty i przychody operacyjne	2,0	4,2	7,8	9,3
<b>Zysk na działalności operacyjnej</b>	14,3	42,7	10,0	29,3
Przychody finansowe	1,3	7,0	8,4	17,1
Koszty finansowe	0,3	(14,2)	(2,2)	(6,8)
<b>Zysk przed opodatkowaniem</b>	15,9	35,5	16,2	39,6
Podatek dochodowy	(3,7)	(8,9)	(0,2)	(5,9)
<b>ZYSK NETTO</b>	12,2	26,6	16,0	33,7
<b>Pozostałe dochody całkowite</b>	—	—	—	—
<b>Razem pozostałe całkowite dochody netto</b>	—	—	—	—
<b>ŁĄCZNE CAŁKOWITE DOCHODY</b>	12,2	26,6	16,0	33,7
Średnia ważona liczba akcji zwykłych (mln szt.)	39,2	39,2	39,1	39,1
Zysk na akcję podstawowy (w PLN)	0,31	0,68	0,40	0,86
Zysk na akcję rozwodniony (w PLN)	0,31	0,68	0,40	0,86

## ŚRÓDROCZNE SKRÓCONE SPRAWOZDANIE Z SYTUACJI FINANSOWEJ

	30.09.2017	31.12.2016
		DANE PRZEKSZTAŁCONE
Wartości niematerialne	2,9	3,1
Rzeczowe aktywa trwałe – inwestycje w sklepach	160,0	148,0
Rzeczowe aktywa trwałe – fabryka i dystrybucja	130,3	123,3
Rzeczowe aktywa trwałe – pozostałe	50,2	42,8
Nieruchomości inwestycyjne	33,7	—
Aktywa z tytułu podatku odroczonego	4,2	6,7
Udzielone pożyczki	32,0	29,4
Inwestycje długoterminowe	374,6	371,1
<b>Aktywa trwałe</b>	<b>787,9</b>	<b>724,4</b>
Zapasy	295,9	149,6
Należności od odbiorców	22,0	14,5
Należności z tytułu podatku dochodowego	16,9	7,0
Udzielone pożyczki	177,6	172,3
Pozostałe należności	48,1	23,4
Środki pieniężne i ich ekwiwalenty	21,3	38,0
<b>Aktywa obrotowe</b>	<b>581,8</b>	<b>404,8</b>
<b>AKTYWA RAZEM</b>	<b>1 369,7</b>	<b>1 129,2</b>
Zobowiązania z tytułu zadłużenia	210,0	210,0
Rezerwy	1,6	1,6
Otrzymane dotacje	21,9	23,5
<b>Zobowiązania długoterminowe</b>	<b>233,5</b>	<b>235,1</b>
Zobowiązania z tytułu zadłużenia	67,9	37,8
Zobowiązania wobec dostawców	407,0	114,8
Pozostałe zobowiązania	49,7	51,6
Zobowiązania z tytułu podatku dochodowego	—	5,5
Rezerwy	0,4	0,4
Otrzymane dotacje	2,4	2,6
<b>Zobowiązania krótkoterminowe</b>	<b>527,4</b>	<b>212,7</b>
<b>ZOBOWIĄZANIA RAZEM</b>	<b>760,9</b>	<b>447,8</b>
<b>AKTYWA NETTO</b>	<b>608,8</b>	<b>681,4</b>
<b>Kapitał własny</b>		
Kapitał akcyjny i zapasowy ze sprzedaży akcji powyżej ich wartości nominalnej	125,3	123,1
Zyski zatrzymane	483,5	558,3
<b>RAZEM KAPITAŁY WŁASNE</b>	<b>608,8</b>	<b>681,4</b>

## ŚRÓDROCZNE SKRÓCONE SPRAWOZDANIE Z PRZEŁYWÓW PIENIĘŻNYCH

	01.2017–09.2017	01.2016–09.2016
<b>Zysk przed opodatkowaniem</b>	35,5	39,6
Amortyzacja	29,8	28,0
Zysk (strata) na działalności inwestycyjnej	0,5	(6,5)
Koszty finansowania zewnętrznego	3,7	(0,5)
Pozostałe korekty zysku przed opodatkowaniem	—	2,6
Podatek dochodowy zapłacony	(34,1)	(18,0)
<b>Przeływy pieniężne przed zmianami w kapitale obrotowym</b>	35,4	45,2
<b>Zmiany w kapitale obrotowym</b>		
Zmiana stanu zapasów i odpisów aktualizujących zapasy	(146,3)	(159,5)
Zmiana stanu należności	(47,7)	(1,6)
Zmiana stanu zobowiązań krótkoterminowych, z wyjątkiem pożyczek i kredytów	287,4	235,9
<b>Przeływy pieniężne netto z działalności operacyjnej</b>	128,8	120,0
Wpływy ze sprzedaży rzeczowych aktywów trwałych	5,8	13,7
Spląty pożyczek udzielonych i odsetek	13,4	69,2
Nabycie wartości niematerialnych i rzeczowych aktywów trwałych	(50,7)	(33,8)
Pożyczki udzielone	(21,2)	(64,4)
Wydatki na podwyższenie kapitału w jednostkach zależnych	(3,5)	—
Nabycie inwestycji w eobuwie.pl S.A.	—	(231,4)
Nabycie nieruchomości inwestycyjnych	(16,5)	—
<b>Przeływy pieniężne netto z działalności inwestycyjnej</b>	(72,7)	(246,7)
Wpływy z tytułu zaciągnięcia kredytów i pożyczek	28,4	23,2
Dywidendy i inne wypłaty na rzecz właścicieli	(101,4)	(85,7)
Spląty kredytów i pożyczek	1,7	(4,4)
Odsetki zapłacone	(3,7)	(3,7)
Podwyższenie kapitału własnego	2,2	44,7
<b>Przeływy pieniężne netto z działalności finansowej</b>	(72,8)	(25,9)
<b>PRZEŁYWY PIENIĘŻNE RAZEM</b>	(16,7)	(152,6)
Zwiększenie/zmniejszenie netto stanu środków pieniężnych i ekwiwalentów środków pieniężnych	(16,7)	(152,6)
Zmiana z tytułu różnic kursowych z wyceny środków pieniężnych i ich ekwiwalentów	—	—
<b>Środki pieniężne i ich ekwiwalenty na początek okresu</b>	38,0	180,8
<b>Środki pieniężne i ich ekwiwalenty na koniec okresu</b>	21,3	28,2

## ŚRÓDROCZNE SKRÓCONE SPRAWOZDANIE ZE ZMIAN W KAPITALE WŁASNYM

	KAPITAŁ AKCYJNY I ZAPASOWY ZE SPRZEDAŻY AKCJI POWYŻEJ ICH WARTOŚCI NOMINALNEJ	ZYSKI ZATRZYMANE	RÓŻNICE KURSOWE Z PRZELICZENIA JEDNOSTEK ZAGRANICZNYCH	RAZEM KAPITAŁ WŁASNY
<b>Stan na dzień 31.12.2016 (01.01.2017)</b>	123,1	563,8	—	686,9
Korekty błędów	—	(5,5)	—	(5,5)
<b>Różnice kursowe z przeliczenia</b>	123,1	558,3	—	681,4
Zysk netto za okres	—	26,6	—	26,6
Całkowite dochody razem	—	26,6	—	26,6
Wypłata dywidendy	—	(101,4)	—	(101,4)
Wycena programu opcji pracowniczych	—	—	—	—
Transakcje z właścicielami razem	—	—	—	—
Emisja akcji	2,2	—	—	2,2
Udziały niedające kontroli powstałe w wyniku przejęcia jednostki zależnej	—	(5,5)	—	(5,5)
<b>Stan na dzień 30.09.2017</b>	125,3	483,5	—	608,8



## NOTY OBJAŚNIAJĄCE

### 1. INFORMACJE OGÓLNE

Nazwa Spółki:	CCC Spółka Akcyjna
Siedziba Spółki:	ul. Strefowa 6, 59-101 Polkowice
Rejestracja:	Sąd Rejonowy dla Wrocławia – Fabrycznej we Wrocławiu, IX Wydział Gospodarczy Krajowego Rejestru Sądowego,
KRS:	0000211692
Przedmiot działalności:	Głównym przedmiotem działalności Spółki według Europejskiej Klasyfikacji Działalności jest handel hurtowy i detaliczny odzieżą i obuwiem (EKD 5142).

#### STRUKTURA GRUPY KAPITAŁOWEJ CCC S.A.

Na dzień 30 września 2017 roku Grupę Kapitałową CCC S.A. tworzyły jednostka dominująca CCC S.A. z siedzibą w Polkowicach oraz następujące podmioty zależne:

PODMIOTY ZALEŻNE CCC S.A.	SIEDZIBA/KRAJ	RODZAJ DZIAŁALNOŚCI
CCC Factory sp. z o.o.	Polkowice, Polska	produkcyjna
CCC Czech s.r.o.	Praga, Czechy	handlowa
CCC Slovakia s.r.o.	Bratysława, Słowacja	handlowa
CCC Hungary Shoes Kft.	Budapeszt, Węgry	handlowa
CCC Austria Ges.m.b.H	Graz, Austria	handlowa
CCC Obutev d.o.o.	Maribor, Słowenia	handlowa
CCC Hrvatska d.o.o.	Zagrzeb, Chorwacja	handlowa
CCC Germany G.m.b.h.	Frankfurt nad Menem, Niemcy	handlowa
CCC Shoes Ayakkabıcılık Limited Sirketi	Istambuł, Turcja	handlowa
CCC Isle of Man Ltd.	Douglas, Wyspa Man	usługowa
CCC.eu sp. z o.o.	Polkowice, Polska	zakupy i sprzedaż
CCC Shoes & Bags sp. z o.o.	Polkowice, Polska	inwestycyjna
CCC Shoes Bulgaria EOOD	Sofia, Bułgaria	handlowa
eobuwie.pl S.A.	Zielona Góra, Polska	handlowa
NG2 Suisse sarl	Zug, Szwajcaria	w likwidacji
CCC Shoes & Bags d.o.o. Beograd	Belgrad, Serbia	handlowa
eschuhe.de UG	Frankfurt nad Odrą, Niemcy	handlowa
Traf Logistics sp. z o.o.	Zielona Góra, Polska	logistyczna
CCC Russia sp. z o.o.	Moskwa, Rosja	handlowa



## Grupa CCC



[1] Spółka CCC.eu Sp. z o.o. jest spółką zależną od CCC Shoes & Bags Sp. z o.o. (99,75%) i zależną od Emitenta (0,25%).

## PODSTAWA SPORZĄDZENIA

Grupa Kapitałowa CCC S.A. prezentuje śródroczne skrócone skonsolidowane sprawozdanie finansowe za III kwartał 2017 roku rozpoczynający się 1 stycznia 2017 roku i kończący się 30 września 2017 roku.

Prezentowane śródroczne skrócone sprawozdanie finansowe zostało sporządzone zgodnie z MSR 34 „Śródroczna sprawozdawczość finansowa”. Sprawozdanie to nie obejmuje wszystkich informacji i ujawnień wymaganych w rocznym sprawozdaniu finansowym i powinno być odczytywane wraz ze sprawozdaniem finansowym za okres 1.01.2016 – 31.12.2016 r., które zostało sporządzone zgodnie z Międzynarodowymi Standardami Sprawozdawczości Finansowej zatwierdzonymi przez Unię Europejską.

## PODSTAWA KONSOLIDACJI

Śródroczne skrócone skonsolidowane sprawozdanie finansowe zawiera sprawozdanie jednostki dominującej CCC S.A. oraz sprawozdania spółek zależnych.

Jednostki zależne podlegają konsolidacji w okresie od dnia przejścia kontroli przez Grupę do dnia ustania kontroli.

Wszystkie podmioty wchodzące w skład Grupy Kapitałowej były objęte kontrolą w okresie sprawozdawczym. Wszelkie transakcje, salda, przychody i koszty pomiędzy podmiotami powiązanymi objętymi konsolidacją podlegają wyłączeniom konsolidacyjnym.

## WALUTA FUNKCJONALNA I WALUTA SPRAWOZDAŃ FINANSOWYCH

Pozycje zawarte w śródrocznych skróconych sprawozdaniach finansowych poszczególnych jednostek Grupy wycenia się w walucie podstawowego środowiska gospodarczego, w którym dana jednostka prowadzi działalność („waluta funkcjonalna”). Skonsolidowane sprawozdanie finansowe prezentowane jest w walucie polski złoty (PLN), która jest walutą funkcjonalną i walutą prezentacji Grupy.

## STOSOWANE ZASADY RACHUNKOWOŚCI

Zasady rachunkowości stosowane przez Spółki Grupy Kapitałowej CCC S.A. nie zmieniły się w stosunku do tych stosowanych w sprawozdaniu finansowym za rok obrotowy od 1 stycznia do 31 grudnia 2016 r., poza zastosowaniem nowych standardów.

Informacja nt. zastosowanych średnich kursów wymiany złotego w okresie objętym sprawozdaniem finansowym i porównywalnymi danymi finansowymi w stosunku do euro, ustalone przez NBP.

OKRES (EUR/PLN)	NAJWYŻSZY	NAJNIŻSZY	KONIEC OKRESU	ŚREDNIA
01.2017–09.2017	4,4157	4,1737	4,3091	4,2566
01.2016–09.2016	4,4987	4,2355	4,3120	4,3688
01.2015–09.2015	4,3335	3,9822	4,2386	4,1585

Wybrane dane ze skonsolidowanego i jednostkowego sprawozdania z zysków lub strat i innych całkowitych dochodów, skonsolidowanego i jednostkowego sprawozdania z sytuacji finansowej oraz skonsolidowanego i jednostkowego sprawozdania z przepływów pieniężnych przeliczono na euro zgodnie ze wskazaną, obowiązującą metodą przeliczania:

- poszczególne pozycje aktywów i pasywów skonsolidowanego i jednostkowego sprawozdania z sytuacji finansowej przeliczono według kursu obowiązującego na ostatni dzień okresu sprawozdawczego:
  - kurs na 30.09.2017 r. wynosił 1 EUR – 4,3091 PLN
  - kurs na 31.12.2016 r. wynosił 1 EUR – 4,4240 PLN
  - kurs na 30.09.2016 r. wynosił 1 EUR – 4,3120 PLN

- poszczególne pozycje skonsolidowanego i jednostkowego rachunku zysków i strat oraz innych całkowitych dochodów i skonsolidowanego i jednostkowego sprawozdania z przepływów pieniężnych przeliczono według kursów stanowiących średnią arytmetyczną kursów ogłoszonych przez Narodowy Bank Polski dla euro obowiązujących na ostatni dzień każdego miesiąca w danym okresie sprawozdawczym:

- kurs średni w okresie 01.01.2017 – 30.09.2017 r. wynosił 1 EUR – 4,2566 PLN
- kurs średni w okresie 01.01.2016 – 30.09.2016 r. wynosił 1 EUR – 4,3688 PLN

Przeliczenia dokonano zgodnie ze wskazanymi wcześniej kursami wymiany przez podzielenie wartości wyrażonych w milionach złotych przez kurs wymiany.



## 2. SEGMENTY SPRAWOZDAWCZE

Segmenty operacyjne są przedstawiane w sposób spójny ze sprawozdawczością wewnętrzną dostarczaną głównemu decydentowi operacyjnemu, na podstawie której dokonuje on oceny wyników oraz decyduje o alokacji zasobów. Głównym decydemtem operacyjnym jest Zarząd Podmiotu Dominującego.

Zarząd analizuje działalność Grupy z perspektywy geograficznej oraz produktowej:

- Z perspektywy geograficznej, Zarząd analizuje działalność w Polsce, Unii Europejskiej, oraz pozostałych krajach;
- Z perspektywy produktowej, Zarząd analizuje działalność detaliczną, e-commerce i hurtową w tych poszczególnych obszarach geograficznych.



Grupa identyfikuje następujące segmenty operacyjne i sprawozdawcze:

SEGMENT SPRAWOZDAWCZY	OPIS DZIAŁALNOŚCI SEGMENTU SPRAWOZDAWCZEGO ORAZ STOSOWANE MIERNIKI WYNIKU	PRZESŁANKI AGREGACJI SEGMENTÓW OPERACYJNYCH W SEGMENTY SPRAWOZDAWCZE, W TYM PRZESŁANKI EKONOMICZNE UWZGLĘDNIONE W OCENIE PODOBIENSTWA CHARAKTERYSTYKI EKONOMICZNEJ SEGMENTÓW OPERACYJNYCH
Działalność dystrybucyjna – detal w Polsce, sklepy działają w sieci: CCC, Lasocki, BOTI	Każdy indywidualny sklep własny działający w wymienionym kraju stanowi segment operacyjny.	Zagregowano informacje finansowe dla sieci CCC, Lasocki, BOTI według rynków geograficznych ze względu na:
Działalność dystrybucyjna – detal w Unii Europejskiej – Europa Śr-Wsch. (Czechy, Słowacja, Węgry, Chorwacja, Słowenia, Bułgaria)	Sklepy prowadzą sprzedaż obuwia, torebek akcesoriów do pielęgnacji obuwia, drobnej galanterii odzieżowej we własnych placówkach, w ramach sieci CCC, Lasocki, BOTI.	<ul style="list-style-type: none"> <li>• Podobieństwo długoterminowych średnich marż brutto,</li> <li>• Podobny charakter towarów (m.in. obuwie, torebki, akcesoria do pielęgnacji obuwia, drobna galanteria odzieżowa),</li> <li>• Podobny sposób dystrybucji towarów,</li> <li>• Podobne kategorie odbiorców (sprzedaż realizowana we własnych placówkach i skierowana do klientów detalicznych)</li> </ul>
Sklepy działają wyłącznie w sieci CCC.		
Działalność dystrybucyjna – detal w Unii Europejskiej – Europa Zachodnia (Austria, Niemcy)	Miernikami wyniku jest zysk brutto na sprzedaży liczony w stosunku do sprzedaży zewnętrznej oraz wynik operacyjny segmentu stanowiący różnicę pomiędzy sprzedażą, kosztem własnym sprzedanych towarów, bezpośrednimi kosztami sprzedaży dotyczącymi funkcjonowania sieci detalicznej (koszty funkcjonowania sklepów) oraz kosztami komórek organizacyjnych wspierających sprzedaż.	
Sklepy działają wyłącznie w sieci CCC.		
Działalność dystrybucyjna – detal w pozostałych krajach (Rosja, Serbia, Turcja)		
Sklepy działają wyłącznie w sieci CCC.		
Działalność dystrybucyjna – e-commerce	Całość działalności prowadzona jest przez spółkę eobuwie.pl S.A. zajmującą się dystrybucją towarów za pośrednictwem sieci Internet.  Spółka prowadzi sprzedaż obuwia, torebek akcesoriów do pielęgnacji obuwia, drobnej galanterii odzieżowej itp. do krajowych i zagranicznych odbiorców detalicznych.  Miernikami wyniku jest zysk brutto na sprzedaży liczony w stosunku do sprzedaży zewnętrznej oraz wynik operacyjny segmentu stanowiący różnicę pomiędzy sprzedażą, kosztem własnym sprzedanych towarów oraz bezpośrednimi kosztami sprzedaży dotyczącymi funkcjonowania kanału sprzedaży (m.in. koszty logistyki).	
Działalność dystrybucyjna – hurt	Całość działalności prowadzona jest przez spółkę CCC.eu zajmującą się dystrybucją towarów do spółek z Grupy.  Spółka prowadzi sprzedaż obuwia, torebek akcesoriów do pielęgnacji obuwia, drobnej galanterii odzieżowej do franczyzobiorców krajowych i zagranicznych oraz innych odbiorców hurtowych.  Miernikami wyniku jest zysk brutto na sprzedaży liczony w stosunku do sprzedaży zewnętrznej oraz wynik operacyjny segmentu stanowiący różnicę pomiędzy sprzedażą, kosztem własnym sprzedanych towarów oraz bezpośrednimi kosztami sprzedaży dotyczącymi funkcjonowania sieci dystrybucyjnej (m.in. koszty logistyki).	
Działalność produkcyjna	Produkcja obuwia skózanego damskiego realizowana jest w Polsce. Miernikami wyniku jest wynik operacyjny segmentu stanowiący różnicę pomiędzy sprzedażą, kosztem własnym sprzedanych produktów oraz bezpośrednimi kosztami sprzedaży.	

ŚRÓDROCZNE SKRÓCONE SKONSOLIDOWANE SPRAWOZDANIE FINANSOWE  
ZA III KWARTAŁ 2017 r.

[w mln PLN o ile nie podano inaczej]

01.2017-09.2017	DZIAŁALNOŚĆ DYSTRYBUCYJNA						DZIAŁALNOŚĆ PRODUKCYJNA	RAZEM DANE SEGMENTÓW ZAGREGOWANE
	DETAL				E-COMMERCE	HURT		
	POLSKA	UE – EUROPA SR – WSCH	UE – EUROPA ZACH	POZOSTAŁE KRAJE				
Łączne przychody ze sprzedaży	1 382,1	575,4	288,6	50,6	406,6	1 825,8	255,8	4 784,9
Przychody ze sprzedaży do innych segmentów	—	—	—	—	—	(1 696,1)	(255,3)	(1 951,4)
<b>Przychody ze sprzedaży od klientów zewnętrznych</b>	1 382,1	575,4	288,6	50,6	406,6	129,7	0,5	2 833,5
<b>Zysk brutto ze sprzedaży</b>	703,8	332,2	166,2	26,5	167,1	45,7	—	1 441,5
<i>Marża brutto (zysk brutto ze sprzedaży/ przychody ze sprzedaży do klientów zewnętrznych)</i>	50,9%	57,7%	57,6%	52,4%	41,1%	35,2%	nd	50,9%
<b>ZYSK SEGMENTU</b>	223,9	45,2	(79,0)	3,0	63,6	33,2	—	289,9
<b>Aktywa segmentów:</b>								
Aktywa trwałe, z wyłączeniem aktywa z tyt. podatku odroczonego	377,1	132,9	84,6	15,6	326,1	28,9	91,0	1 056,2
Aktywa z tyt. podatku odroczonego	4,2	—	—	0,6	1,2	6,6	3,2	15,8
Zapasy	295,9	163,8	100,8	26,6	202,4	711,6	51,2	1 552,3
Nakłady na rzeczowe aktywa trwałe i wartości niematerialne	377,1	132,9	84,6	15,6	219,9	28,9	91,0	950,0
<b>Istotne przychody/koszty:</b>								
Amortyzacja	(20,5)	(15,2)	(9,6)	(1,5)	(1,7)	(0,6)	(1,9)	(51,0)
Odpis z tytułu utraty wartości rzeczowych aktywów trwałych i wartości niematerialnych	—	—	—	—	—	—	—	—
<b>01.2016-09.2016</b>								
Łączne przychody ze sprzedaży	1 095,2	450,4	207,2	6,6	182,0	1 427,9	205,4	3 574,7
Przychody ze sprzedaży do innych segmentów	—	—	—	—	—	(1 311,8)	(203,7)	(1 515,5)
<b>Przychody ze sprzedaży od klientów zewnętrznych</b>	1 095,2	450,4	207,2	6,6	182,0	116,1	1,7	2 059,2
<b>Zysk brutto ze sprzedaży</b>	568,3	260,2	127,8	2,1	76,5	38,1	0,1	1 073,1
<i>Marża brutto (zysk brutto ze sprzedaży/ przychody ze sprzedaży do klientów zewnętrznych)</i>	51,9%	57,8%	61,7%	31,8%	42,0%	32,8%	nd	52,1%
<b>ZYSK SEGMENTU</b>	178,2	39,2	(64,6)	(2,3)	33,7	25,7	0,1	210,0
<b>Aktywa segmentów:</b>								
Aktywa trwałe, z wyłączeniem aktywa z tyt. podatku odroczonego	311,4	129,5	77,0	5,3	35,3	11,5	92,9	662,9
Aktywa z tyt. podatku odroczonego	4,2	—	—	1,3	0,4	5,9	7,0	18,8
Zapasy	275,6	144,3	79,8	8,7	89,2	384,0	46,8	1 028,4
Nakłady na rzeczowe aktywa trwałe i wartości niematerialne	311,4	129,5	77,0	5,3	35,3	11,5	92,9	662,9
<b>Istotne przychody/koszty:</b>								
Amortyzacja	(16,5)	(11,2)	(8,0)	(0,3)	(0,9)	(1,4)	(2,6)	(40,9)
Odpis z tytułu utraty wartości rzeczowych aktywów trwałych i wartości niematerialnych	0,9	—	—	(0,4)	—	—	—	0,5

RAPORT FINANSOWY GRUPY KAPITAŁOWEJ CCC S.A.  
**SRÓDROCZNE SKRÓCONE SKONSOLIDOWANE SPRAWOZDANIE FINANSOWE  
 ZA III KWARTAŁ 2017 r.**  
 [w mln PLN o ile nie podano inaczej]

	01.2017–09.2017			01.2016–09.2016		
	ZAGREGOWANE DANE SEGMENTÓW	KOREKTY KONSOLIDACYJNE	SKONSOLIDOWANE SPRAWOZDANIE FINANSOWE	ZAGREGOWANE DANE SEGMENTÓW	KOREKTY KONSOLIDACYJNE	SKONSOLIDOWANE SPRAWOZDANIE FINANSOWE
Łączne przychody ze sprzedaży	4 784,9	(1 951,4)	2 833,5	3 574,8	(1 515,6)	2 059,2
Przychody ze sprzedaży niezalokowane do segmentu	—	—	—	—	—	—
Przychody ze sprzedaży w sprawozdaniu finansowym	—	—	2 833,5	—	—	2 059,2
Koszt własny sprzedaży w sprawozdaniu finansowym	—	—	(1 392,0)	—	—	(986,1)
<b>Zysk brutto ze sprzedaży</b>	1 441,5	—	1 441,5	1 073,1	—	1 073,1
Koszty sprzedaży dotyczące działalności segmentów	(1 151,6)	—	(1 151,6)	(863,1)	—	(863,1)
<b>Wynik segmentu</b>	289,9	—	289,9	210,0	—	210,0
Niezalokowane koszty sprzedaży	—	—	—	—	—	—
Koszty ogólnego zarządu	—	—	(68,5)	—	—	(74,2)
Pozostałe przychody i koszty operacyjne	—	—	(5,3)	—	—	20,1
Przychody finansowe	—	—	0,9	—	—	2,7
Koszty finansowe	—	—	(39,0)	—	—	(24,0)
<b>Zysk przed opodatkowaniem</b>	—	—	178,0	—	—	134,6
<b>Aktywa segmentów:</b>						
Aktywa trwałe (z wyłączeniem aktywów z tyt. podatku odroczonego)	1 056,2	(3,9)	1 052,3	662,9	(4,9)	658,0
Aktywa z tyt. podatku odroczonego	15,8	46,4	62,2	18,8	297,4	316,2
Zapasy	1 552,3	(42,9)	1 509,4	1 028,4	(46,2)	982,2
Nakłady na rzeczowe aktywa trwałe i wartości niematerialne	950,0	(3,9)	946,1	662,9	(4,8)	658,1
<b>Istotne przychody/koszty:</b>						
Amortyzacja	(51,0)	(18,2)	(69,2)	(40,9)	(9,8)	(50,7)
Odpis z tytułu utraty wartości rzeczowych aktywów trwałych i wartości niematerialnych	—	—	—	0,5	—	0,5

**ŚRÓDROCZNE SKRÓCONE SKONSOLIDOWANE SPRAWOZDANIE FINANSOWE  
ZA III KWARTAŁ 2017 r.**

[w mln PLN o ile nie podano inaczej]

	PRZYCHODY ZE SPRZEDAŻY		AKTYWA TRWAŁE (Z WYŁĄCZENIEM INSTRUMENTÓW FINANSOWYCH I PODATKU ODROCZONEGO)	
	01.2017–09.2017	01.2016–09.2016	01.2017–09.2017	01.2016–09.2016
Polska	1 382,1	1 098,7	493,1	410,8
Czechy	202,5	163,9	45,3	46,0
Węgry	153,3	115,9	38,1	36,3
Niemcy	178,3	140,2	54,8	54,6
Słowacja	118,8	97,6	20,1	19,6
Austria	110,4	67,0	29,8	22,4
Rumunia	79,7	62,4	—	—
Chorwacja	51,4	38,7	14,5	15,4
Słowenia	30,1	20,1	7,3	6,4
Pozostałe	120,3	72,7	23,2	11,2
e – commerce	406,6	182,0	326,1	35,3
<b>Razem</b>	<b>2 833,5</b>	<b>2 059,2</b>	<b>1 052,3</b>	<b>658,0</b>
Podatek odroczone			62,2	316,2
Instrumenty finansowe			—	15,0
<b>Razem aktywa</b>			<b>1 114,5</b>	<b>989,2</b>





### 3.

## NOTY OBJAŚNIAJĄCE DO ŚRÓDROCZNEGO SKRÓCONEGO SKONSOLIDOWANEGO SPRAWOZDANIA Z SYTUACJI FINANSOWEJ ORAZ ŚRÓDROCZNEGO SKRÓCONEGO SKONSOLIDOWANEGO SPRAWOZDANIA Z CAŁKOWITYCH DOCHODÓW

### 3.1 KOSZTY WEDŁUG RODZAJU

01.2017–09.2017	KOSZTY WŁASNY SPRZEDAŻY	KOSZTY FUNKCJONO- WANIA SKLEPÓW	POZOSTAŁE KOSZTY SPRZEDAŻY	KOSZTY OGÓLNEGO ZARZĄDU	RAZEM
Koszty nabycia sprzedanych towarów	(1 169,2)	—	—	—	(1 169,2)
Zużycie materiałów i energii	(186,4)	(32,9)	(15,8)	(3,1)	(238,2)
Odpis na zapasy	4,0	—	—	—	4,0
Wynagrodzenia i świadczenia pracownicze	(33,1)	(321,7)	(72,9)	(27,5)	(455,2)
Usługi agencyjne	—	(36,8)	—	—	(36,8)
Usługi transportowe	(1,7)	(0,4)	(70,5)	—	(72,6)
Koszty najmu	—	(345,7)	(5,6)	(2,5)	(353,8)
Pozostałe usługi obce	(0,8)	(37,6)	(84,7)	(19,0)	(142,1)
Amortyzacja	(1,9)	(46,4)	(13,7)	(7,3)	(69,3)
Podatki i opłaty	(0,8)	(3,7)	(2,7)	(3,4)	(10,6)
Pozostałe koszty rodzajowe	(0,2)	(17,7)	(42,8)	(5,7)	(66,4)
Zmiana stanu produktów i produkcji w toku	(1,9)	—	—	—	(1,9)
Razem	(1 392,0)	(842,9)	(308,7)	(68,5)	(2 612,1)

**ŚRÓDROCZNE SKRÓCONE SKONSOLIDOWANE SPRAWOZDANIE FINANSOWE  
ZA III KWARTAŁ 2017 r.**

[w mln PLN o ile nie podano inaczej]

01.2016–09.2016	KOSZT WŁASNY SPRZEDAŻY	KOSZTY FUNKCJONOWANIA SKLEPÓW	POZOSTAŁE KOSZTY SPRZEDAŻY	KOSZTY OGÓLNEGO ZARZĄDU	RAZEM
Koszty nabycia sprzedanych towarów	(794,5)	—	—	—	(794,5)
Zużycie materiałów i energii	(165,2)	(26,6)	(11,7)	(3,2)	(206,7)
Odpis na zapasy	—	(1,6)	—	—	(1,6)
Wynagrodzenia i świadczenia pracownicze	(27,5)	(242,1)	(51,1)	(21,4)	(342,1)
Koszty programu motywacyjnego	—	(3,4)	(3,1)	(14,7)	(21,2)
Usługi agencyjne	—	(30,7)	(0,4)	—	(31,1)
Usługi transportowe	(1,4)	—	(46,9)	—	(48,3)
Koszty najmu	—	(277,8)	(4,6)	(0,8)	(283,2)
Pozostałe usługi obce	(0,7)	(28,4)	(38,7)	(19,1)	(86,9)
Amortyzacja	(2,0)	(34,6)	(7,5)	(6,4)	(50,5)
Podatki i opłaty	(0,8)	(2,6)	(1,7)	(2,9)	(8,0)
Pozostałe koszty rodzajowe	(0,2)	(15,8)	(33,8)	(5,7)	(55,5)
Zmiana stanu produktów i produkcji w toku	6,2	—	—	—	6,2
Razem	(986,1)	(663,6)	(199,5)	(74,2)	(1 923,4)



### 3.2 POZOSTAŁE PRZYCHODY I KOSZTY OPERACYJNE I FINANSOWE

	01.2017–09.2017	01.2016–09.2016
<b>Pozostałe koszty</b>		
Strata ze zbycia rzeczowych aktywów trwałych	(1,7)	—
Straty inwentaryzacyjne netto	(0,8)	(1,6)
Utworzone rezerwy	—	(1,9)
Pozostałe koszty operacyjne netto	(6,0)	(1,3)
Strata z tytułu różnic kursowych od pozycji innych niż zadłużenie	(17,3)	—
<b>Pozostałe koszty operacyjne razem</b>	<b>(25,8)</b>	<b>(4,8)</b>
<b>Pozostałe przychody</b>		
Zysk ze zbycia rzeczowych aktywów trwałych	(0,4)	6,3
Zysk z tytułu różnic kursowych od pozycji innych niż zadłużenie	(0,2)	9,2
Odszkodowania	1,6	0,7
Dofinansowanie do wynagrodzeń PFRON	2,7	2,3
Pozostałe przychody operacyjne netto	16,8	6,4
<b>Pozostałe przychody operacyjne razem</b>	<b>20,5</b>	<b>24,9</b>
<b>Razem pozostałe koszty i przychody</b>	<b>(5,3)</b>	<b>20,1</b>
	01.2017–09.2017	01.2016–09.2016
<b>Koszty finansowe</b>		
Odsetki od pożyczek i kredytów (ujętych w kosztach)	(21,7)	(15,9)
Wynik na różnicach kursowych	(11,4)	(2,8)
Prowizje zapłacone	(0,9)	(0,5)
Pozostałe koszty finansowe	(5,0)	(4,8)
<b>Koszty finansowe razem</b>	<b>(39,0)</b>	<b>(24,0)</b>
<b>Przychody finansowe</b>		
Otrzymane dywidendy	—	—
Przychody z tytułu odsetek od rachunku bieżącego i innych	1,3	0,8
Wynik na różnicach kursowych	—	1,0
Pozostałe przychody finansowe	(0,4)	0,9
<b>Przychody finansowe razem</b>	<b>0,9</b>	<b>2,7</b>

### 3.3 REZERWY

	REZERWA NA NAGRODY JUBILEUSZOWE I ODPRAWY EMERYTALNE	REZERWY NA NAPRAWY GWARANCYJNE	REZERWA NA SPRAWY SPORNE	RMB URLOPOWE ORAZ NIEZAFAKTUROWANE KOSZTY	RAZEM
<b>Stan na dzień 31.12.2016</b>	7,9	5,0	—	1,1	14,0
krótkoterminowe	0,9	5,0	—	0,9	6,8
długoterminowe	7,0	—	—	0,2	7,2
<b>Stan na dzień 01.01.2017</b>	7,9	5,0	—	1,1	14,0
Utworzenie	0,2	1,5	—	—	1,7
Wykorzystanie	—	(0,4)	—	(0,5)	(0,9)
Rozwiązanie	—	—	—	—	—
Różnice kursowe	—	—	—	(0,1)	(0,1)
<b>Stan na dzień 30.09.2017</b>	8,1	6,1	—	0,5	14,7
krótkoterminowe	1,0	6,1	—	0,3	7,4
długoterminowe	7,1	—	—	0,2	7,3



### 3.4 AKTYWA I ZOBOWIĄZANIA Z TYTUŁU PODATKU ODROZCZONEGO

	30.09.2017	UZNANIE / (OBCIĄŻENIE) WYNIKU FINANSOWEGO	31.12.2016	UZNANIE / (OBCIĄŻENIE) WYNIKU FINANSOWEGO	01.01.2016
			DANE PRZEKSZTAŁCONE		
<b>Aktywa</b>					
Wartość firmy	—	—	—	(247,3)	247,3
Znaki towarowe	28,7	(3,0)	31,7	(4,1)	35,8
Zapasy – korekta marży na sprzedaży wewnątrzgrupowej	7,1	2,4	4,7	(3,1)	7,8
Utrata wartości aktywów	0,3	(0,5)	0,8	(6,5)	7,3
Rezerwy na zobowiązania	5,7	0,4	5,3	2,2	3,1
Pozostałe	8,0	(7,2)	15,2	0,3	14,9
Straty podatkowe	15,0	10,5	4,5	4,5	—
<b>Razem przed kompensatą</b>	<b>64,8</b>	<b>2,6</b>	<b>62,2</b>	<b>(254,0)</b>	<b>316,2</b>
<b>Zobowiązania</b>					
Przyspieszona amortyzacja podatkowa rzeczowych aktywów trwałych	3,4	1,6	1,8	(1,3)	3,1
Pozostałe	0,9	(1,0)	1,9	(5,1)	7,0
Nabycie wartości niematerialnych i prawnych	30,7	(2,0)	32,7	32,7	—
<b>Razem przed kompensatą</b>	<b>35,0</b>	<b>(1,3)</b>	<b>36,3</b>	<b>26,3</b>	<b>10,1</b>
Kompensata	(2,7)	(4,9)	2,2	(1,5)	3,7
<b>Salda podatku odroczonego w bilansie</b>					
Aktywa	62,2	2,1	60,1	7,8	312,5
Zobowiązania	32,3	(1,8)	34,1	27,7	6,4

### 3.5 ZMIANA STANU ODPISÓW AKTUALIZUJĄCYCH WARTOŚĆ NALEŻNOŚCI KRÓTKOTERMINOWYCH

	01.01.2017 – 30.09.2017	01.01.2016 – 31.12.2016	01.01.2016 – 30.09.2016
Na początek okresu	3,0	2,3	2,3
Zwiększenie	—	1,0	0,1
Zmniejszenie	(1,1)	(0,3)	(0,1)
Na koniec okresu	1,9	3,0	2,3

### 3.6 ZMIANA STANU ODPISÓW AKTUALIZUJĄCYCH WARTOŚĆ ZAPASÓW

	01.01.2017 – 30.09.2017	01.01.2016 – 31.12.2016	01.01.2016 – 30.09.2016
Na początek okresu	12,5	6,4	6,4
Utworzenie w koszt własny sprzedaży	—	7,9	0,2
Wykorzystanie	(5,5)	—	—
Rozwiązanie w koszt własny sprzedaży	—	(1,8)	(1,7)
Na koniec okresu	7,0	12,5	4,9

### 3.7 ZMIANA STANU ODPISÓW AKTUALIZUJĄCYCH Z TYTUŁU UTRATY WARTOŚCI ŚRODKÓW TRWAŁYCH

	01.01.2017 – 30.09.2017	01.01.2016 – 31.12.2016	01.01.2016 – 30.09.2016
Na początek okresu	0,1	2,3	2,3
Zwiększenie	—	0,1	0,1
Zmniejszenie	—	(2,3)	(0,1)
Na koniec okresu	0,1	0,1	2,3

### 3.8 ZYSK NA AKCJĘ

W okresie sprawozdawczym zysk na akcję podstawowy i rozwodniony wyniósł 3,94 PLN (w 2016 r. odpowiednio 3,15 PLN oraz 3,14 PLN). Istnienie warrantów subskrypcyjnych serii A przyznanych w ramach programu motywacyjnego nie ma istotnego wpływu na wyliczenie rozwodnionego zysku na akcję.



## 4. NOTY OBJAŚNIAJĄCE DO ŚRÓDROCZNEGO SKRÓCONEGO SPRAWOZDANIA Z SYTUACJI FINANSOWEJ ORAZ ŚRÓDROCZNEGO SKRÓCONEGO SPRAWOZDANIA Z CAŁKOWITYCH DOCHODÓW

### 4.1 KOSZTY WEDŁUG RODZAJU

01.2017–09.2017	KOSZT WŁASNY SPRZEDAŻY	KOSZTY FUNKCJONOWANIA SKLEPÓW	POZOSTAŁE KOSZTY SPRZEDAŻY	KOSZTY OGÓLNEGO ZARZĄDU	RAZEM
Koszty nabycia sprzedanych towarów	(968,4)	—	—	—	(968,4)
Zużycie materiałów i energii	—	(10,4)	(0,5)	(1,0)	(11,9)
Odpis na zapasy	—	—	—	—	—
Wynagrodzenia	—	(126,8)	(6,5)	(8,0)	(141,3)
Koszty programu motywacyjnego	—	—	—	—	—
Koszty świadczeń pracowniczych	—	(24,1)	(2,5)	(0,9)	(27,5)
Usługi agencyjne	—	(36,4)	—	—	(36,4)
Usługi transportowe	—	—	(0,4)	—	(0,4)
Koszty najmu	—	(157,7)	(0,2)	(1,7)	(159,6)
Pozostałe usługi obce	—	(8,6)	(1,5)	(2,9)	(13,0)
Amortyzacja	—	(20,3)	(0,2)	(2,2)	(22,7)
Podatki i opłaty	—	(0,1)	(0,1)	(0,9)	(1,1)
Pozostałe koszty rodzajowe	—	(0,2)	(0,4)	(1,7)	(2,3)
<b>Razem</b>	<b>(968,4)</b>	<b>(384,6)</b>	<b>(12,3)</b>	<b>(19,3)</b>	<b>(1 384,6)</b>



01.2016–09.2016	KOSZTY WŁASNY SPRZEDAŻY	KOSZTY FUNKCJONOWANIA SKLEPÓW	POZOSTAŁE KOSZTY SPRZEDAŻY	KOSZTY OGÓLNEGO ZARZĄDU	RAZEM
Koszty nabycia sprzedanych towarów	(761,5)	—	—	—	(761,5)
Zużycie materiałów i energii	—	(9,7)	(0,4)	(1,6)	(11,7)
Odpis na zapasy	—	—	—	—	—
Wynagrodzenia	—	(91,2)	(6,9)	(5,4)	(103,5)
Koszty programu motywacyjnego	—	—	—	(4,4)	(4,4)
Koszty świadczeń pracowniczych	—	(18,3)	(2,5)	(1,0)	(21,8)
Usługi agencyjne	—	(29,8)	—	—	(29,8)
Usługi transportowe	—	—	(0,5)	—	(0,5)
Koszty najmu	—	(142,9)	(0,1)	(0,6)	(143,6)
Pozostałe usługi obce	—	(7,5)	(0,1)	(4,4)	(12,0)
Amortyzacja	—	(16,5)	(0,1)	(2,2)	(18,8)
Podatki i opłaty	—	(0,1)	(0,1)	(1,0)	(1,1)
Pozostałe koszty rodzajowe	—	(0,1)	(0,4)	(1,4)	(1,9)
<b>Razem</b>	<b>(761,5)</b>	<b>(316,0)</b>	<b>(11,1)</b>	<b>(22,0)</b>	<b>(1 110,6)</b>



## 4.2 POZOSTAŁE PRZYCHODY I KOSZTY OPERACYJNE I FINANSOWE

	01.2017–09.2017	01.2016–09.2016
<b>Pozostałe koszty</b>		
Strata ze zbycia rzeczowych aktywów trwałych	(0,5)	—
Straty inwentaryzacyjne netto	(1,1)	(1,2)
Utworzone rezerwy	—	—
Pozostałe koszty operacyjne netto	—	—
Strata z tytułu różnic kursowych od pozycji innych niż zadłużenie	(0,2)	—
<b>Pozostałe koszty operacyjne razem</b>	<b>(1,8)</b>	<b>(1,2)</b>
<b>Pozostałe przychody</b>		
Zysk ze zbycia rzeczowych aktywów trwałych	—	5,6
Zysk z tytułu różnic kursowych od pozycji innych niż zadłużenie	—	0,4
Odszkodowania	0,3	0,5
Dofinansowanie do wynagrodzeń PFRON	2,4	2,2
Pozostałe przychody operacyjne netto	3,3	1,8
<b>Pozostałe przychody operacyjne razem</b>	<b>6,0</b>	<b>10,5</b>
<b>Razem pozostałe koszty i przychody</b>	<b>4,2</b>	<b>9,3</b>
	01.2017–09.2017	01.2016–09.2016
<b>Koszty finansowe</b>		
Odsetki od pożyczek i kredytów (ujętych w kosztach)	(5,4)	(5,6)
Wynik na różnicach kursowych	(6,8)	—
Prowizje zapłacone	—	—
Pozostałe koszty finansowe	(0,8)	(1,2)
Poręczenia kredytowe otrzymane	(1,2)	—
<b>Koszty finansowe razem</b>	<b>(14,2)</b>	<b>(6,8)</b>
<b>Przychody finansowe</b>		
Otrzymane dywidendy	—	12,3
Przychody z tytułu odsetek od rachunku bieżącego i innych	3,5	4,1
Wynik na różnicach kursowych	—	0,5
Pozostałe przychody finansowe	0,2	0,2
Poręczenia kredytowe udzielone	3,3	—
<b>Przychody finansowe razem</b>	<b>7,0</b>	<b>17,1</b>

### 4.3 REZERWY

	REZERWA NA NAGRODY JUBILEUSZOWEJ ODPRAWY EMERYTALNE	REZERWY NA NAPRAWY GWARANCYJNE	REZERWA NA SPRAWY SPORNE	POZOSTAŁE REZERWY	RAZEM
<b>Stan na dzień 31.12.2016</b>	2,0	—	—	—	2,0
krótkoterminowe	0,4	—	—	—	0,4
długoterminowe	1,6	—	—	—	1,6
<b>Stan na dzień 01.01.2017</b>	2,0	—	—	—	2,0
Utworzenie	—	—	—	—	—
Wykorzystanie	—	—	—	—	—
Rozwiązanie	—	—	—	—	—
Różnice kursowe	—	—	—	—	—
<b>Stan na dzień 30.09.2017</b>	2,0	—	—	—	2,0
krótkoterminowe	0,4	—	—	—	0,4
długoterminowe	1,6	—	—	—	1,6



#### 4.4 AKTYWA I ZOBOWIĄZANIA Z TYTUŁU PODATKU ODROZCZONEGO

	30.09.2017	UZNIANIE / (OBCIĄŻENIE) WYNIKU FINANSOWEGO	31.12.2016	UZNIANIE / (OBCIĄŻENIE) WYNIKU FINANSOWEGO	01.01.2016
<b>Aktywa</b>					
Utrata wartości aktywów	—	—	—	(2,4)	2,4
Rezerwy na zobowiązania	3,2	(0,6)	3,8	2,6	1,2
Pozostałe	4,0	(1,4)	5,4	1,3	4,1
<b>Razem przed kompensatą</b>	<b>7,2</b>	<b>(2,0)</b>	<b>9,2</b>	<b>1,5</b>	<b>7,7</b>
<b>Zobowiązania</b>					
Przyspieszona amortyzacja podatkowa rzeczowych aktywów trwałych	2,2	(0,1)	2,3	0,7	1,6
Pozostałe	0,8	0,6	0,2	(0,1)	0,3
<b>Razem przed kompensatą</b>	<b>3,0</b>	<b>0,5</b>	<b>2,5</b>	<b>0,6</b>	<b>1,9</b>
Kompensata	(3,0)	(0,5)	(2,5)	(0,6)	(1,9)
<b>Salda podatku odroczonego w bilansie</b>					
Aktywa	4,2	(2,5)	6,7	0,9	5,8
Zobowiązania	—	—	—	—	—
<b>Obciążenia wyniku finansowego netto</b>	<b>—</b>	<b>(1,5)</b>	<b>—</b>	<b>2,1</b>	<b>—</b>



#### 4.5 ZMIANA STANU ODPISÓW AKTUALIZUJĄCYCH WARTOŚĆ NALEŻNOŚCI KRÓTKOTERMINOWYCH

	01.01.2017 – 30.09.2017	01.01.2016 – 31.12.2016	01.01.2016 – 30.09.2016
Na początek okresu	2,2	2,3	2,3
Zwiększenie	—	0,1	0,1
Zmniejszenie	(1,4)	(0,2)	(0,1)
Na koniec okresu	0,8	2,2	2,3

#### 4.6 ZMIANA STANU ODPISÓW AKTUALIZUJĄCYCH Z TYTUŁU UTRATY WARTOŚCI ŚRODKÓW TRWAŁYCH

	01.01.2017 – 30.09.2017	01.01.2016 – 31.12.2016	01.01.2016 – 30.09.2016
Na początek okresu	—	3,1	3,1
Zwiększenie	—	0,1	0,1
Zmniejszenie	—	(3,2)	(1,1)
Na koniec okresu	—	—	2,1

#### 4.7 ZMIANA STANU ODPISÓW AKTUALIZUJĄCYCH WARTOŚĆ ZAPASÓW

W okresie sprawozdawczym nie wystąpiły zmiany z tytułu odpisów aktualizujących wartość zapasów.

## POZOSTAŁE INFORMACJE

### ZWIĘZŁY OPIS ISTOTNYCH DOKONAŃ LUB NIEPOWODZEŃ EMITENTA W III KWARTALE 2017 ROKU

W III kwartale 2017 r. Grupa Kapitałowa CCC S.A.:

- powiększyła sieć sprzedaży CCC o ponad 15,4 tys. m<sup>2</sup>
- zanotowała wzrost przychodów ze sprzedaży o 48,5% w stosunku do III kwartału 2016 r.
- zanotowała wzrost zysku operacyjnego o 27,1 mln PLN w stosunku do III kwartału 2016 r.



## PRZYCHODY ZE SPRZEDAŻY

Przychody ze sprzedaży kształtowały się następująco:

	PRZYCHODY ZE SPRZEDAŻY <sup>[1]</sup>		ZMIANA%	PRZYCHÓD NA 1 m <sup>2</sup> POWIERZCHNI HANDLOWEJ (W TYS. PLN) <sup>[2]</sup>	
	01.2017–09.2017	01.2016–09.2016		01.2017–09.2017	01.2016–09.2016
Polska	1 382,1	1 095,2	26,2%	6,1	5,4
Europa Śr.-Wsch.	575,4	450,4	27,8%	4,2	3,9
Europa Zachodnia	288,6	207,2	39,3%	3,3	2,8
Pozostałe kraje	50,6	6,6	>100%	3,7	3,8
<b>Działalność detaliczna</b>	<b>2 296,7</b>	<b>1 759,4</b>	<b>30,5%</b>	<b>4,9</b>	<b>4,5</b>
Hurt	129,7	116,1	11,7%	3,5	3,3
E-commerce	406,6	182,0	>100%		
Pozostałe przychody	—	—	—		
Działalność produkcyjna	0,5	1,7	-70,6%		
<b>Razem</b>	<b>2 833,5</b>	<b>2 059,2</b>	<b>37,6%</b>		

[1] Przychody ze sprzedaży dotyczą wyłącznie sprzedaży na rzecz klientów zewnętrznych.

[2] Przychód na 1 m<sup>2</sup> powierzchni jest liczony poprzez iloraz wartości przychodu za okres 9 miesięcy danego roku przez liczbę m<sup>2</sup> powierzchni handlowej na datę bilansową.

Przychody ze sprzedaży za okres 01-09.2017 r. wyniosły 2 833,5 mln PLN, co stanowi wzrost o 774,3 mln PLN (37,6%) w stosunku do porównywalnego okresu roku poprzedniego. Na wzrost sprzedaży zasadniczy wpływ miał rozwój działalności i ekspansja na poszczególnych rynkach detalicznych oraz sprzedaż w kanale e-commerce. Ogółem przychody ze sprzedaży detalicznej w okresie 01-09.2017 r. stanowiły 81,1% całości sprzedaży do klientów zewnętrznych, przy 4,6% sprzedaży hurtowej, 14,3% sprzedaży w kanale e-commerce. Największym rynkiem sprzedaży detalicznej w sklepach stacjonarnych wciąż pozostaje Polska, której udział w łącznej sprzedaży w okresie 01-09.2017 r. wyniósł 60,2% w porównaniu z 62,4% w 2016 r. (spadek udziału wynika z dynamicznej ekspansji na rynkach zagranicznych).

Względem roku poprzedniego, przychody ze sprzedaży do klientów zewnętrznych wzrosły na wszystkich rynkach. Grupa utrzymuje wysoką sprzedaż detaliczną na 1 m<sup>2</sup> – za okres 01-09.2017 r. sprzedaż ta wyniosła 4,9 tys. PLN/m<sup>2</sup> (4,5 tys. PLN/m<sup>2</sup> w porównywalnym okresie 2016 r.) przy wzroście średniej powierzchni sklepu CCC o 8,2% do poziomu 564 m<sup>2</sup>.

Na wielkość osiągniętych przychodów wpływ ma zmiana sprzedaży w istniejących placówkach oraz zmiany wynikające z otwarcia i zamknięcia placówek detalicznych. Wzrosty w placówkach porównywalnych odnotowano na wszystkich rynkach (Polska +18,1%; Europa Środkowo-Wsch. +11,1%; Europa Zachodnia +6,9%).

**ZYSK BRUTTO NA SPRZEDAŻY**

Zysk brutto w podziale na poszczególne segmenty przedstawiał się następująco:

	ZYSK BRUTTO ZE SPRZEDAŻY		ZMIANA%	MARŻA BRUTTO	
	01.2017–09.2017	01.2016–09.2016		01.2017–09.2017	01.2016–09.2016
Polska	703,8	568,3	23,8%	50,9%	51,9%
Europa Śr.-Wsch.	332,2	260,2	27,7%	57,7%	57,8%
Europa Zachodnia	166,2	127,8	30,0%	57,6%	61,7%
Pozostałe kraje	26,5	2,1	>100%	52,4%	31,8%
<b>Działalność detaliczna</b>	<b>1 228,7</b>	<b>958,4</b>	<b>28,2%</b>	<b>53,5%</b>	<b>54,5%</b>
E-commerce	167,1	76,5	>100%	41,1%	42,0%
Hurt	45,7	38,1	19,9%	35,2%	32,8%
Działalność produkcyjna	—	0,1	-100,0%	nd.	nd.
<b>Razem</b>	<b>1 441,5</b>	<b>1 073,1</b>	<b>34,3%</b>	<b>50,9%</b>	<b>52,1%</b>
Niezałokowane do segmentów	—	—	—		
<b>Razem</b>	<b>1 441,5</b>	<b>1 073,1</b>	<b>34,3%</b>	<b>50,9%</b>	<b>52,1%</b>

Skonsolidowany zysk brutto na sprzedaży Grupy wzrósł o 34,3% i w okresie 01-09.2017 r. wyniósł 1 441,5 mln PLN. Nieznacznie wyższa dynamika wzrostu kosztu własnego sprzedaży +41,2%, wynikająca m.in. ze zmiany w strukturze kanałów sprzedaży (rosnący udział e-commerce), w porównaniu do przychodów ze sprzedaży +37,6% spowodowała obniżenie marży brutto na sprzedaży o 1,2 p.p. względem okresu poprzedniego.

Marża w segmencie sprzedaży detalicznej wyniosła w okresie 01-09.2017 r. 53,5% i zmieniła się o – 1,0 p.p w stosunku do okresu porównywalnego.



## KOSZTY FUNKCJONOWANIA SKLEPÓW

Koszty funkcjonowania sklepów kształtowały się następująco:

	01.2017–09.2017	01.2016–09.2016	ZMIANA%
Wynagrodzenia i świadczenia pracownicze	(321,7)	(242,1)	32,9%
Usługi agencyjne	(36,8)	(30,7)	19,9%
Koszty najmu	(345,7)	(277,8)	24,4%
Amortyzacja	(46,4)	(34,6)	34,1%
Podatki i opłaty	(3,7)	(2,6)	42,3%
Zużycie materiałów i energii	(32,9)	(26,6)	23,7%
Pozostałe koszty rodzajowe	(55,7)	(49,2)	13,2%
<b>Razem</b>	<b>(842,9)</b>	<b>(663,6)</b>	<b>27,0%</b>

W okresie 01-09.2017 r. najistotniejszą pozycją kosztową Grupy CCC były koszty funkcjonowania sklepów, które w porównaniu z rokiem poprzednim wzrosły o 179,3 mln PLN (+27,0%) do poziomu 842,9 mln PLN. Głównym powodem wzrostu kosztów funkcjonowania sklepów był wzrost powierzchni handlowej o 70,4 tys.m<sup>2</sup> (+17,8%). Wraz z ekspansją rynkową i otwieraniem kolejnych placówek handlowych wzrosła większość kosztów funkcjonowania sklepów. Najistotniejsze grupy kosztów to koszty najmu oraz koszty wynagrodzenia i świadczeń dla personelu na sklepach, które stanowiły odpowiednio 41,0% oraz 38,2% łącznych kosztów funkcjonowania sklepów.

W celu analizy i porównywania wyników pojedynczych sklepów Grupa korzysta ze wskaźnika kosztu ponoszonego na metr kwadratowy powierzchni handlowej. W ujęciu łącznym, koszt funkcjonowania sklepu na metr kwadratowy pomiędzy 2017 i 2016 r. zmienił się nieznacznie – w okresie 01-09.2017 r. współczynnik ten wyniósł 1,81 tys. PLN/m<sup>2</sup>, a w porównywalnym okresie 2016 r. 1,67 tys. PLN/m<sup>2</sup>. Wskaźnik ten jest najkorzystniejszy w Polsce, natomiast największy koszt/m<sup>2</sup> ponoszony jest w Europie Zachodniej.

## POZOSTAŁE PRZYCHODY I KOSZTY OPERACYJNE I FINANSOWE

W okresie 01-09.2017 r. pozostałe koszty i przychody operacyjne stanowiły odpowiednio 25,8 mln PLN oraz 20,5 mln PLN, co w ujęciu netto stanowiło 5,3 mln PLN po stronie kosztowej w porównaniu z 20,1 mln PLN w roku poprzednim po stronie przychodowej. Głównym powodem zmiany po stronie kosztowej w 2017 r. do porównywalnego okresu była strata z tyt. różnic kursowych – 17,3 mln PLN oraz pozostałe koszty operacyjne netto – 6,0 mln PLN. Pozostałe przychody operacyjne osiągnięte w okresie 01-09.2017 r. były niższe o 4,4 mln PLN wobec porównywalnego okresu roku poprzedniego.

W okresie 01-09.2017 r. pozostałe koszty i przychody finansowe stanowiły odpowiednio 39,0 mln PLN oraz 0,9 mln PLN, co w ujęciu netto stanowiło 38,1 mln PLN po stronie kosztowej w porównaniu z 21,3 mln PLN w roku poprzednim również po stronie kosztowej. Główną pozycją składającą się na koszty finansowe w raportowanym okresie były odsetki od kredytów i pożyczek (55,6% łącznej wartości kosztów finansowych), które wyniosły 21,7 mln PLN i były o 5,8 mln PLN wyższe względem roku poprzedniego.

## PODATEK DOCHODOWY

Podatek dochodowy w okresie 01-09.2017 r. wyniósł 23,7 mln PLN. Na kwotę tę oprócz podatku bieżącego wpłynęło również rozpoznanie aktywów z tyt. podatku odroczonego

od różnicy przejściowej dla znaków towarowych i wartości firmy i ulgi inwestycyjnej w kwocie – 6,9 mln PLN (w analogicznym okresie 2016 r. 3,7 mln PLN).

## WYNIK NETTO I SKORYGOWANY WYNIK NETTO

Po uwzględnieniu przychodów i kosztów finansowych oraz podatku dochodowego wynik netto za okres 01-09.2017 r. wyniósł 154,3 mln PLN i był o 31,0 mln PLN wyższy niż w okresie 01-09.2016 r.

Skorygowany zysk (strata) netto jest liczony w oparciu o zysk netto skorygowany o pozycje, które zdaniem Zarządu mają charakter jednorazowy i nie są brane pod uwagę przy ocenie wyników oraz podczas podejmowania decyzji. Poniżej podano listę pozycji wyłączanych z wyniku netto wraz z wyjaśnieniem:

### POZYCJE BEZGOTÓWKOWE:

- Podatek odroczonej dotyczący znaku towarowego i wartości firmy – pozycja ta dotyczy różnic przejściowych powstałych w wyniku restrukturyzacji biznesowej Grupy CCC
- Podatek odroczonej dotyczący ulgi inwestycyjnej – pozycja ta dotyczy różnic przejściowych powstałych w wyniku inwestycji prowadzonych w Grupie CCC
- Koszty programu motywacyjnego – pozycja ta obejmuje koszty programu motywacyjnego funkcjonującego w Grupie CCC

## UZGODNIENIE SKORYGOWANEGO ZYSKU NETTO

	01.2017–09.2017	01.2016–09.2016
<b>Zysk netto</b>	154,3	123,3
Efekty restrukturyzacji biznesowej	—	—
Rozpoznanie aktywa z tytułu podatku odroczonego dotyczącego znaku towarowego i wartości firmy oraz ulgi inwestycyjnej	(6,9)	3,7
Koszty doradztwa	—	—
Koszty programu motywacyjnego	—	(14,5)
<b>Skorygowany zysk netto</b>	161,2	134,1

## PRZEGLĄD GŁÓWNYCH POZYCJI Z NASZEGO SKONSOLIDOWANEGO SPRAWOZDANIA Z SYTUACJI FINANSOWEJ PRZEDSTAWIA SIĘ NASTĘPUJĄCO:

Suma bilansowa na dzień 30 września 2017 r. wyniosła 2 854,3 mln PLN i zwiększyła się o 453,4 mln PLN (+18,9%) względem 31 grudnia 2016 r., co po stronie aktywów wynikało głównie z przyrostu wartości zapasów o 489,7 mln PLN (+48,0%) będącego efektem rozwoju sieci sprzedaży Grupy Kapitałowej oraz wzrostem pozostałych rzeczowych aktywów trwałych o 46,9 mln PLN (+67,9%).

Na wzrost sumy bilansowej na dzień 30 września 2017 r. względem 31 grudnia 2016 r., po stronie pasywów wpłynął w głównej mierze wzrost zadłużenia finansowego o 448,4 mln PLN (+56,4%). Wzrost zadłużenia finansowego nie wpłynął negatywnie na wskaźnik ogólnego zadłużenia, który na dzień 30 września 2017 r. wyniósł 52,6% i w ocenie Zarządu pozostaje na bezpiecznym poziomie.

Wskaźnik ogólnego zadłużenia jest liczony jako stosunek zadłużenia netto do łącznej wartości kapitału zaangażowanego. Zadłużenie netto oblicza się jako sumę kredytów i pożyczek (obejmujących bieżące i długoterminowe kredyty i wyemitowane obligacje wskazane w skonsolidowanym sprawozdaniu z sytuacji finansowej) pomniejszoną o środki pieniężne i ich ekwiwalenty. Łączną wartość kapitału zaangażowanego oblicza się jako kapitał własny wykazany w skonsolidowanym sprawozdaniu z sytuacji finansowej wraz z zadłużeniem netto.

## PRZEGLĄD GŁÓWNYCH POZYCJI Z NASZEGO SKONSOLIDOWANEGO SPRAWOZDANIA Z CAŁKOWITYCH PRZEPLYWÓW PIENIĘŻNYCH PRZEDSTAWIA SIĘ NASTĘPUJĄCO:

### PRZEPLYWY NETTO Z DZIAŁALNOŚCI OPERACYJNEJ

Skonsolidowane przepływy netto z działalności operacyjnej za okres 01-09.2017 r. wyniosły – 235,4 mln PLN i wynikały ze zmiany w kapitale obrotowym – 472,3 mln PLN (w tym zmiana stanu zapasów i odpisów aktualizujących zapasy – 489,7 mln PLN) skorygowanym o operacje niepieniężne zyskiem z działalności operacyjnej w kwocie 236,9 mln PLN

### PRZEPLYWY NETTO Z DZIAŁALNOŚCI INWESTYCYJNEJ

Skonsolidowane przepływy netto z działalności inwestycyjnej za okres 01-09.2017 r. wyniosły – 137,8 mln PLN. Na działalność inwestycyjną wpływ miał wzrost wydatków na rzeczowe aktywa trwałe i wartości niematerialne związanych z realizacją strategii ekspansji rynkowej i powiększaniem powierzchni handlowej w Polsce jak i za granicą – wydatki te w analizowanym okresie wyniosły 139,4 mln PLN.

### PRZEPLYWY NETTO Z DZIAŁALNOŚCI FINANSOWEJ

Skonsolidowane przepływy netto z działalności finansowej za okres 01-09.2017 r. wyniosły 334,3 mln PLN. Na wartość tą składało się zwiększenie środków pieniężnych o 448,5 mln PLN z tyt. zadłużenia finansowego oraz 2,2 mln PLN z tytułu wpływów netto z emisji akcji. Po stronie wpływów koszty z tyt. odsetek 15,0 mln PLN oraz wypłata dywidendy 101,4 mln PLN.



## SIEĆ SPRZEDAŻY GRUPY KAPITAŁOWEJ CCC

III kwartał 2017 roku stał pod znakiem dalszej ekspansji na zagranicznych rynkach. Grupa otworzyła po 3 salony na Słowacji i Węgrzech, po 2 salony w Serbii i Rosji, po 1 salonie w Słowenii, Chorwacji, Niemczech i Austrii.

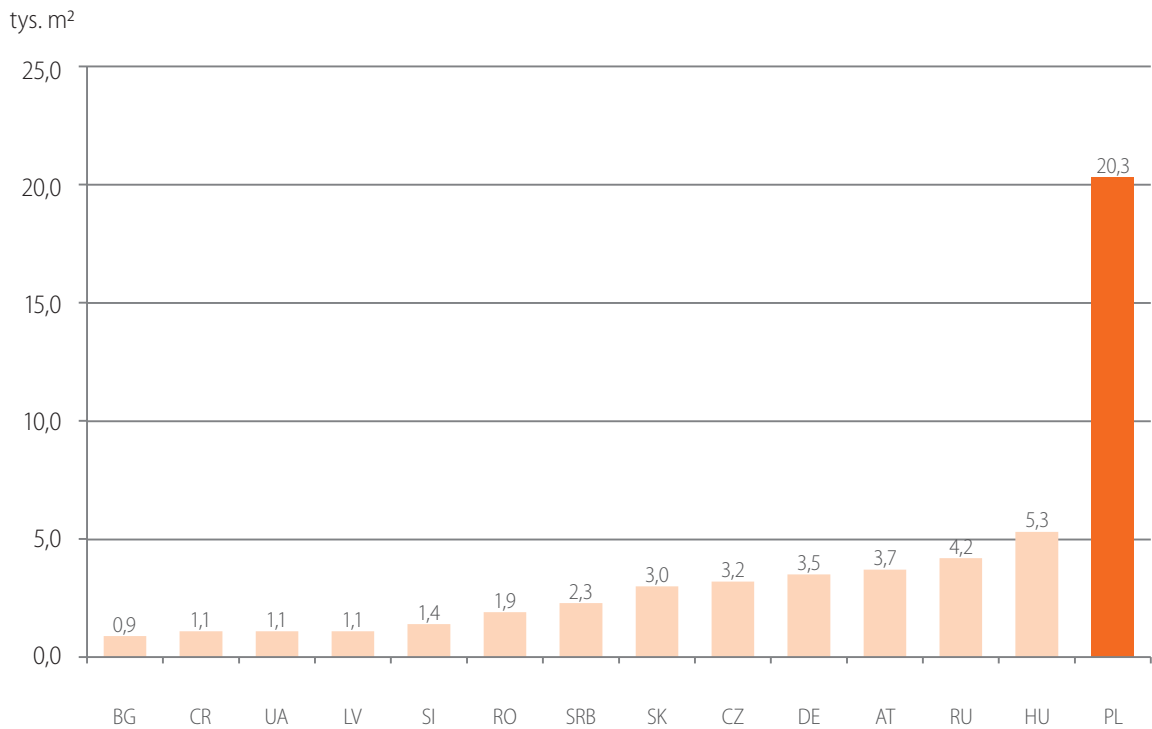
Na dzień 30 września 2017 roku sieć sprzedaży Grupy Kapitałowej CCC S.A. obejmowała 897 placówek sieci CCC, na co składało się:

SIEĆ	RODZAJ	31.12.2013		31.12.2014		31.12.2015		31.12.2016		30.09.2017	
		M2	LICZBA	M2	LICZBA	M2	LICZBA	M2	LICZBA	M2	LICZBA
CCC Własne	Polska	141 960	379	166 946	405	186 782	410	212 242	436	228 154	441
	Czechy	26 947	73	32 309	79	36 104	79	39 415	82	42 152	85
	Słowacja	10 646	25	13 866	30	18 852	37	23 104	42	26 139	47
	Węgry	23 456	50	27 689	57	30 462	61	38 040	69	41 709	69
	Austria	2 816	6	9 184	17	14 681	27	23 580	39	26 939	44
	Słowenia	924	2	3 646	6	4 603	8	6 272	11	7 687	13
	Chorwacja	1 651	3	4 436	8	7 314	13	11 842	20	12 915	22
	Turcja	1 165	2	1 805	3	1 805	3	—	—	—	—
	Niemcy	2 272	4	18 380	27	34 920	51	58 127	75	61 114	77
	Bułgaria	—	—	—	—	3 875	6	5 665	9	6 562	10
	Serbia	—	—	—	—	—	—	1 089	2	3 348	5
	Rosja	—	—	—	—	—	—	6 339	11	10 153	15
<b>RAZEM WŁASNE</b>		<b>211 837</b>	<b>544</b>	<b>278 261</b>	<b>632</b>	<b>339 398</b>	<b>695</b>	<b>425 715</b>	<b>796</b>	<b>466 872</b>	<b>828</b>
CCC Franczyza	Rosja	2 178	6	1 781	5	3 617	8	—	—	—	—
	Ukraina	769	2	1 470	4	2 237	5	2 709	5	3 827	6
	Rumunia	7 869	19	13 454	31	19 325	42	24 386	50	25 808	52
	Łotwa	2 212	5	2 622	6	3 232	7	3 281	7	4 408	7
	Litwa	—	—	—	—	1 187	2	1 787	3	1 787	3
	Polska	1 586	8	—	—	—	—	—	—	—	—
	Estonia	—	—	—	—	—	—	724	1	724	1
<b>RAZEM FRANCZYZA</b>		<b>14 614</b>	<b>40</b>	<b>19 327</b>	<b>46</b>	<b>29 598</b>	<b>64</b>	<b>32 887</b>	<b>66</b>	<b>36 554</b>	<b>69</b>
<b>CCC RAZEM</b>		<b>226 451</b>	<b>584</b>	<b>297 588</b>	<b>678</b>	<b>368 996</b>	<b>759</b>	<b>458 602</b>	<b>862</b>	<b>503 426</b>	<b>897</b>

Powierzchnia sprzedaży Grupy Kapitałowej na dzień 30.09.2017 wyniosła 503,4 tys. i wzrosła o 44,8 tys. m<sup>2</sup> (w stosunku do 31.12.2016 r.), na co złożyły się otwarcia i powiększenia sklepów CCC +53,1 tys. m<sup>2</sup> i zamknięcia – 8,7 tys. m<sup>2</sup> (8,3 tys. m<sup>2</sup> CCC, 0,4 tys. m<sup>2</sup> BOTI). Powierzchnia sprzedaży w placówkach własnych sieci CCC wzrosła o 9,7% i wyniosła 466,9 tys. m<sup>2</sup> na 30.09.2017 (w tym: 228,2 tys.

m<sup>2</sup> w Polsce) w stosunku do 425,7 tys. m<sup>2</sup> na 31.12.2016 (w tym 212,2 tys. m<sup>2</sup> w Polsce). Powierzchnia sprzedaży w placówkach franczyzowych CCC wzrosła o 10,9% i wynosi 36,5 tys. m<sup>2</sup> na 30.09.2017 w stosunku do 32,9 tys. m<sup>2</sup> na 31.12.2016. W związku z nabyciem udziałów w spółce CCC Russia sp. z o.o., od 20.09.2016 salony w Rosji prezentowane są w kategorii sklepów własnych.

#### OTWARCIA I POWIĘKSZENIA SKLEPÓW GRUPY KAPITAŁOWEJ CCC S.A. W OKRESIE 01.01.2017–30.09.2017



**OPIS CZYNNIKÓW I ZDARZEŃ,  
W SZCZEGÓLNOŚCI O CHARAKTERZE  
NIETYPOWYM, MAJĄCYCH ZNACZĄCY WPŁYW  
NA OSIĄGNIĘTE WYNIKI FINANSOWE.**

W okresie objętym sprawozdaniem nie wystąpiły żadne nietypowe zjawiska mające istotny wpływ na osiągnięte wyniki finansowe.

**CZYNNIKI, KTÓRE W OCENIE EMITENTA  
BĘDĄ MIAŁY WPŁYW NA OSIĄGNIĘTE  
PRZEZ NIEGO WYNIKI W PERSPEKTYWIE  
CO NAJMNIJ KOLEJNEGO KWARTAŁU.**

Zdaniem Emitenta podstawowe czynniki, które będą miały wpływ na wyniki osiągnięte w najbliższym czasie, to:

1. wielkość osiągniętej sprzedaży oraz zrealizowanych marż,
2. dalszy rozwój sieci handlowej CCC w kraju oraz za granicą,
3. panujące warunki atmosferyczne,
4. poziom kursów walutowych.

**INFORMACJE O CHARAKTERZE I ZAKRESIE  
WSZELKICH ZNACZĄCYCH OGRANICZEŃ  
ZDOLNOŚCI JEDNOSTEK ZALEŻNYCH DO  
PRZEKAZYWANIA FUNDUSZY JEDNOSTCE  
DOMINUJĄCEJ, W POSTACI DYWIDEND  
W ŚRODKACH PIENIĘŻNYCH LUB DO  
SPŁATY KREDYTÓW LUB POŻYCZEK.**

Według wiedzy Zarządu spółki dominującej nie istnieją znaczące ograniczenia zdolności jednostek zależnych do przekazywania funduszy jednostce dominującej.

**INFORMACJE O ISTOTNYCH TRANSAKCJACH  
NABYCIA I SPRZEDAŻY RZECZOWYCH AKTYWÓW  
TRWAŁYCH, ISTOTNYCH ZOBOWIĄZANIACH  
Z TYTUŁU DOKONANIA ZAKUPU RZECZOWYCH  
AKTYWÓW TRWAŁYCH, ISTOTNYCH  
ROZLICZENIACH Z TYTUŁU SPRAW SĄDOWYCH.**

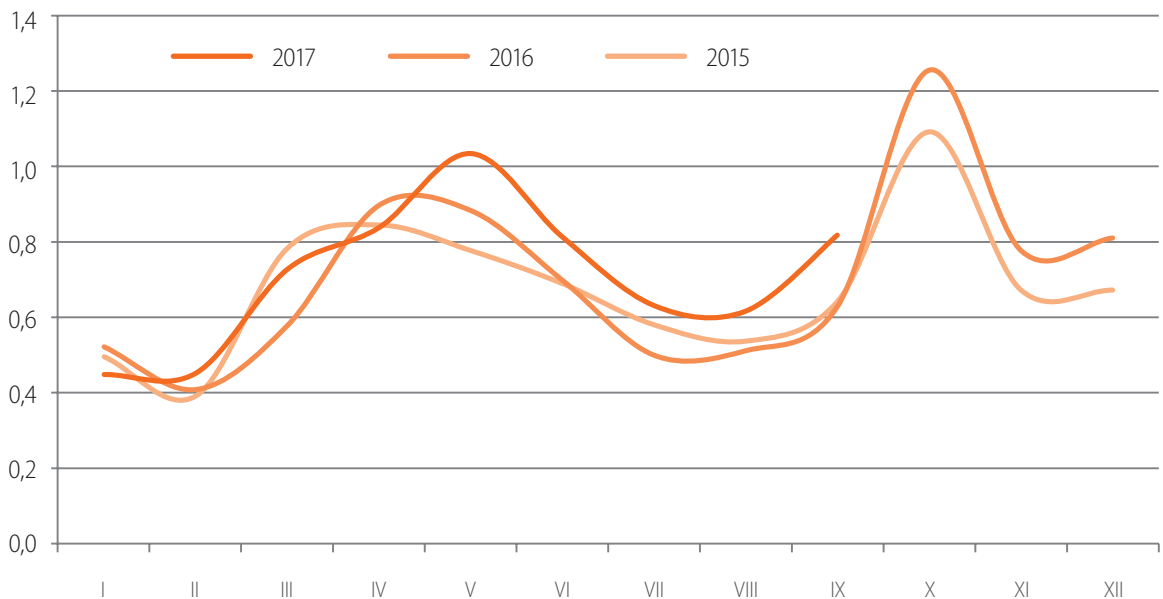
Nie dotyczy.

## OBJAŚNIENIA DOTYCZĄCE SEZONOWOŚCI LUB CYKLICZNOŚCI DZIAŁALNOŚCI EMITENTA W PREZENTOWANYM OKRESIE.

W przypadku spółek Grupy Kapitałowej CCC S.A. możemy mówić o sezonowości sprzedaży. Sezonowość sprzedaży Grupy CCC jest znaczna, jak w całej branży odzieżowo-obuwniczej. Wyróżnia się dwa zasadnicze okresy o najwyższej wartości sprzedaży: drugi i czwarty kwartał roku. Również w całym roku sprzedaż mocno uzależniona jest od warunków atmosferycznych. Warunki pogodowe mogą zaburzyć ów wzorzec sezonowości, przyspieszając lub opóźniając okresy odpowiednio słabszej lub wzmożonej sprzedaży.

Wahania sezonowe za okres ostatnich 3 lat pokazuje poniższy wykres.

tys. PLN/m<sup>2</sup>





### **INFORMACJA DOTYCZĄCA EMISJI, WYKUPU I SPŁATY NIEUDZIAŁOWYCH I KAPITAŁOWYCH PAPIERÓW WARTOŚCIOWYCH.**

W dniu 20 września 2017 roku dokonano rejestracji w Krajowym Depozycie Papierów Wartościowych 2.000.000 praw do akcji zwykłych na okaziciela serii H.

### **INFORMACJA DOTYCZĄCA WYPŁACONEJ (LUB ZADEKLAROWANEJ) DYWIDENDY ŁĄCZNIE W PRZELICZENIU NA JEDNĄ AKCJĘ.**

W dniu 8 czerwca 2017 r. Zwyczajne Walne Zgromadzenie Akcjonariuszy CCC S.A. podjęło uchwałę w sprawie wypłaty dywidendy z zysku netto za rok 2016 w wysokości 101,4 mln PLN, co odpowiada 2,59 PLN na 1 akcję (w roku 2016 było to 86,0 mln PLN, odpowiadające 2,19 PLN na 1 akcję). Dzień ustalenia prawa do dywidendy (dzień D) ustalono na 7 września 2017 r. Dzień wypłaty dywidendy (dzień W) ustalono na 21 września 2017 r.

### **WSKAZANIE ZDARZEŃ, KTÓRE WYSTĄPIŁY PO DNIU, NA KTÓRY SPORZĄDZONO SPRAWOZDANIE FINANSOWE, NIEUJĘTYCH W TYM SPRAWOZDANIU, A MOGĄCYCH W ZNACZĄCY SPOSÓB WPŁYNAĆ NA PRZYSZŁE WYNIKI FINANSOWE EMITENTA.**

Nie dotyczy.

**INFORMACJA DOTYCZĄCA ZMIAN  
ZOBOWIĄZAŃ WARUNKOWYCH LUB AKTYWÓW  
WARUNKOWYCH, KTÓRE NASTĄPIŁY OD CZASU  
ZAKOŃCZENIA OSTATNIEGO ROKU OBROTOWEGO.**

Zmiany zobowiązań i aktywów warunkowych opisuje poniższa tabela.

	30.09.2017	31.12.2016	30.09.2016
Otrzymane gwarancje i poręczenia	20,0	47,5	47,5
<b>Razem aktywa warunkowe</b>	<b>20,0</b>	<b>47,5</b>	<b>47,5</b>
Gwarancje celne	27,0	9,8	8,0
Pozostałe gwarancje	95,0	88,8	70,1
Udzielone zabezpieczenia	—	—	—
<b>Razem zobowiązania warunkowe</b>	<b>122,0</b>	<b>98,6</b>	<b>78,1</b>

Gwarancje celne stanowią zabezpieczenie spłaty należności celnych w związku z prowadzeniem przez Spółkę składów celnych, a ich termin zapadalności przypada na 17.06.2018 r.

Pozostałe gwarancje stanowią zabezpieczenie przy zawartych umowach najmu lokali, a ich termin zapadalności przypada do 14.09.2018 r. Udzielone zabezpieczenia związane są z umową poręczenia zobowiązania, a ich termin zapadalności jest bezterminowy.

**OPIS ZMIAN W STRUKTURZE GRUPY  
KAPITAŁOWEJ, W TYM W WYNIKU POŁĄCZENIA  
JEDNOSTEK, UZYSKANIA LUB UTRATY  
KONTROLI NAD JEDNOSTKAMI ZALEŻNYMI,  
ORAZ INWESTYCJAMI DŁUGOTERMINOWYMI,  
A TAKŻE PODZIAŁU, RESTRUKTURYZACJI  
I ZANIECHANIA DZIAŁALNOŚCI.**

W III kwartale 2017 r. nie wystąpiły zmiany w strukturze jednostki gospodarczej, w tym w wyniku połączenia jednostek gospodarczych, przejęcia lub sprzedaży jednostek grupy kapitałowej Emitenta, inwestycji długoterminowych, podziału, restrukturyzacji i zaniechania działalności.

## **PUBLIKACJA PROGNOZ WYNIKÓW FINANSOWYCH.**

Nie publikowano prognoz wyników za 2017 r.

## **SPRAWY SPORNE.**

Spółki Grupy Kapitałowej CCC S.A. nie są stroną w postępowaniu sądowym, których wartość przedmiotów sporu przekracza 10% kapitałów własnych Spółki.

## **INFORMACJE NA TEMAT ZMIAN SYTUACJI GOSPODARCZEJ I WARUNKÓW PROWADZENIA DZIAŁALNOŚCI, KTÓRE MAJĄ ISTOTNY WPŁYW NA WARTOŚĆ GODZIWĄ AKTYWÓW FINANSOWYCH I ZOBOWIĄZAŃ FINANSOWYCH JEDNOSTKI.**

Nie dotyczy.

## **INFORMACJE O UDZIELENIU PRZEZ EMITENTA LUB PRZEZ JEDNOSTKĘ OD NIEGO ZALEŻNĄ PORĘCZEŃ KREDYTU, POŻYCZKI LUB UDZIELENIU GWARANCJI ŁĄCZNIE JEDNEMU PDMOTOWI LUB JEDNOSTCE ZALEŻNEJ OD TEGO PDMOTU, JEŻELI ŁĄCZNA WARTOŚĆ ISTNIEJĄCYCH PORĘCZEŃ LUB GWARANCJI STANOWI RÓWNOWARTOŚĆ CO NAJMNIEJ 10% KAPITAŁÓW WŁASNYCH EMITENTA.**

Nie dotyczy.

## **INFORMACJE O NIESPŁACENIU KREDYTU I POŻYCZKI LUB NARUSZENIU ISTOTNYCH POSTANOWIEŃ UMOWY KREDYTU LUB POŻYCZKI, W ODNIESIENIU DO KTÓRYCH NIE PODJĘTO ŻADNYCH DZIAŁAŃ NAPRAWCZYCH DO KOŃCA OKRESU SPRAWOZDAWCZEGO.**

Nie dotyczy.

### AKCJONARIUSZE POSIADAJĄCY BEZPOŚREDNIO LUB POŚREDNIO PRZEZ PODMIOTY ZALEŻNE CO NAJMNIEJ 5% OGÓLNEJ LICZBY GŁOSÓW NA WALNYM ZGROMADZENIU EMITENTA.

Zestawienie akcjonariuszy posiadających co najmniej 5% głosów na Walnym Zgromadzeniu Akcjonariuszy na dzień przekazania raportu kwartalnego QSr – III/2017.

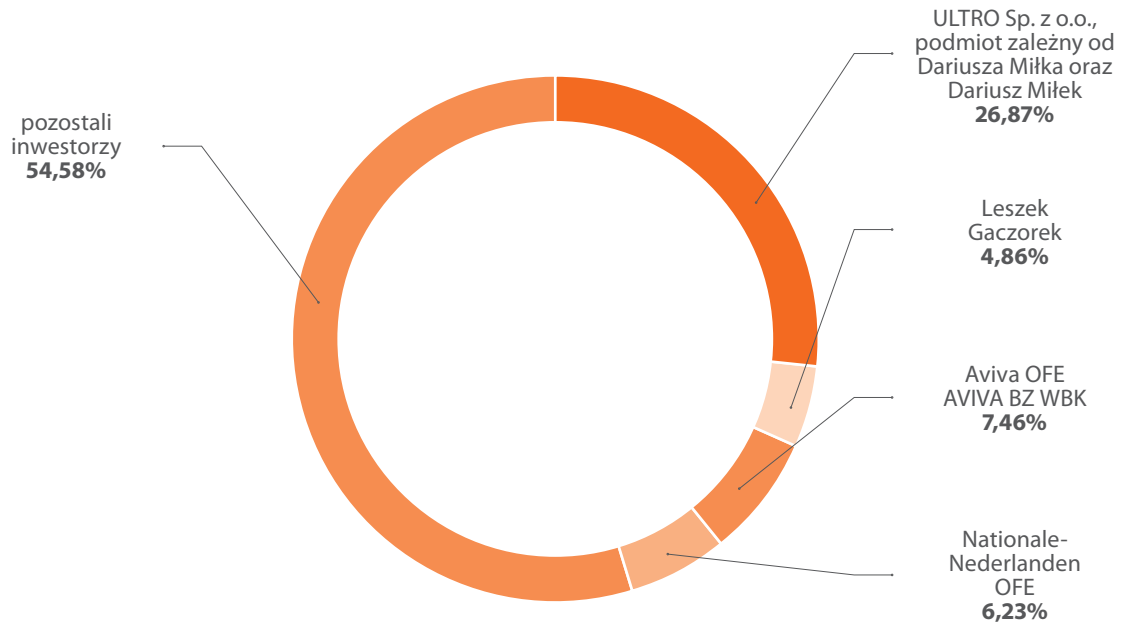
LISTA AKCJONARIUSZY POSIADAJĄCYCH ZNACZNE PAKIETY AKCJI CCC S.A.

AKCJONARIUSZ	LICZBA POSIADANYCH AKCJI	% UDZIAŁ W KAPITAŁE AKCYJNYM	LICZBA GŁOSÓW NA WALNYM ZGROMADZENIU AKCJONARIUSZY	% UDZIAŁ W LICZBIE GŁOSÓW NA WALNYM ZGROMADZENIU AKCJONARIUSZY
ULTRO sp. z o.o. Podmiot zależny od Dariusza Miłka oraz Dariusz Miłek	11 060 000	26,87%	16 690 000	34,90%
Leszek Gaczorek	2 000 000	4,86%	3 040 000	6,36%
Aviva OFE <sup>[1]</sup>	3 069 920	7,46%	3 069 920	6,42%
Nationale-Nederlanden OFE	2 565 649	6,23%	2 565 649	5,37%
Pozostali inwestorzy	22 468 431	54,58%	22 448 431	46,95%
<b>TOTAL</b>	<b>41 164 000</b>	<b>100,00%</b>	<b>47 814 000</b>	<b>100,00%</b>

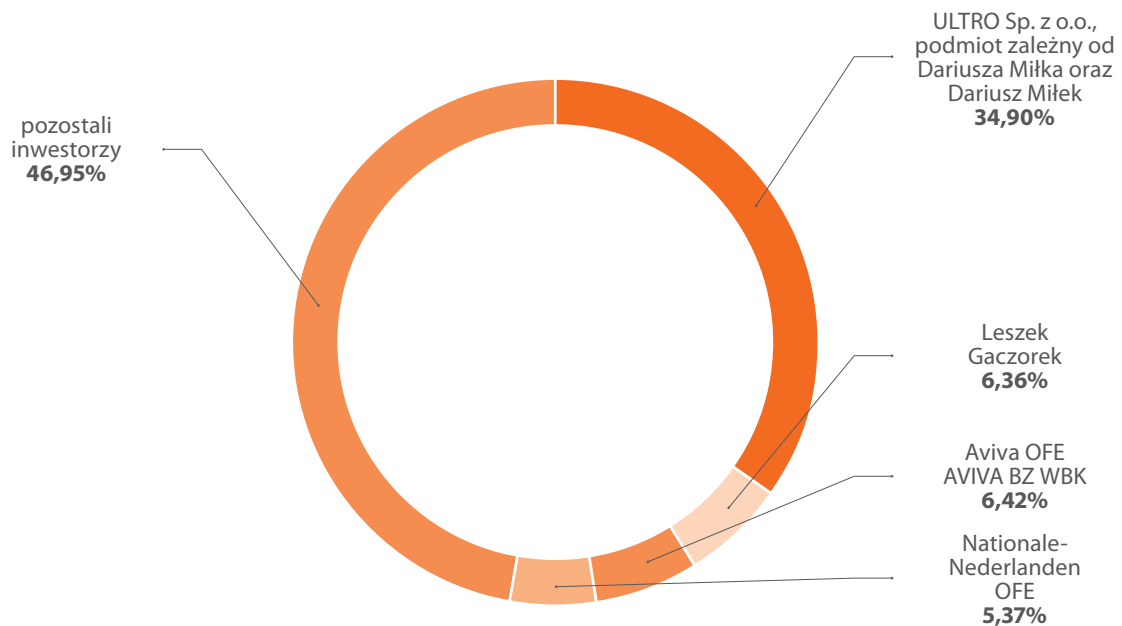
[1] dane pochodzą z informacji rocznej o strukturze aktywów Funduszu Aviva OFE na dzień 30.12.2016.r



### Akcjonariat wg liczby akcji



### Akcjonariat wg liczby głosów



Na dzień przekazania sprawozdania za III kwartał 2017 r. Spółka nie posiada informacji o innych akcjonariuszach, którzy posiadaliby co najmniej 5% głosów na Walnym Zgromadzeniu Akcjonariuszy.

Zestawienie akcjonariuszy posiadających co najmniej 5% głosów na Walnym Zgromadzeniu Akcjonariuszy na dzień przekazania raportu za I półrocze 2017 r.

Lista akcjonariuszy posiadających znaczne pakiety akcji CCC S.A.

## LISTA AKCJONARIUSZY POSIADAJĄCYCH ZNACZNE PAKIETY AKCJI CCC S.A.

AKCJONARIUSZ	LICZBA POSIADANYCH AKCJI	% UDZIAŁ W KAPITAŁE AKCYJNYM	LICZBA GŁOSÓW NA WALNYM ZGROMADZENIU AKCJONARIUSZY	% UDZIAŁ W LICZBIE GŁOSÓW NA WALNYM ZGROMADZENIU AKCJONARIUSZY
ULTRO sp. z o.o. Podmiot zależny od Dariusza Miłka oraz Dariusz Miłek	11 060 000	28,24%	16 690 000	36,43%
Leszek Gaczorek	2 000 000	5,11%	3 040 000	6,64%
Aviva OFE <sup>[1]</sup>	3 069 920	7,84%	3 069 920	6,70%
Pozostali inwestorzy	23 034 080	58,81%	23 014 080	50,23%
<b>TOTAL</b>	<b>39 164 000</b>	<b>100,00%</b>	<b>45 814 000</b>	<b>100,00%</b>

[1] Dane pochodzą z informacji rocznej o strukturze aktywów Funduszu Aviva OFE na dzień 30.12.2016r.

### **AKCJE JEDNOSTKI DOMINUJĄCEJ ORAZ JEDNOSTEK POWIĄZANYCH BĘDĄCE W POSIADANIU OSÓB ZARZĄDZAJĄCYCH I NADZORUJĄCYCH.**

Według wiedzy posiadanej przez Emitenta, stan posiadania akcji przez osoby zarządzające i nadzorujące przedstawia się następująco

AKCJONARIUSZ	AKCJE POSIADANE NA DZIEŃ PRZEKAZANIA RAPORTU QSR – III/2017 (SZT.)	AKCJE POSIADANE NA DZIEŃ PRZEKAZANIA RAPORTU RS 2017 (SZT.)
<b>Zarząd</b>		
Prezes Dariusz Milek <sup>[1]</sup>	11 060 000	11 060 000
Wiceprezes Mariusz Gnych	202 000	202 000

[1] pośrednio jako podmiot dominujący w spółce ULTRO Sp. z o.o.



**INFORMACJE O ZAWARCIU PRZEZ EMITENTA  
LUB JEDNOSTKĘ OD NIEGO ZALEŻNĄ JEDNEJ  
LUB WIELU TRANSAKCJI Z PODMIOTAMI  
POWIĄZANYMI, JEŻELI POJEDYNCZO LUB  
ŁĄCZNIE SĄ ONE ISTOTNE I ZOSTAŁY ZAWARTE  
NA INNYCH WARUNKACH NIŻ RYNKOWE.**

Nie dotyczy.

**INFORMACJE O ZMIANIE SPOSOBU WYCENIANIA  
INSTRUMENTÓW FINANSOWYCH (WYCENIANYCH  
DOTYCHCZAS W WARTOŚCI GODZIWEJ).**

Nie dotyczy.

**INFORMACJA DOTYCZĄCA ZMIANY  
W KLASYFIKACJI AKTYWÓW FINANSOWYCH  
W WYNIKU ZMIANY CELU LUB  
WYKORZYSTANIA TYCH AKTYWÓW.**

Nie dotyczy.

**INFORMACJE, KTÓRE ZDANIEM EMITENTA SĄ  
ISTOTNE DLA OCENY SYTUACJI KADROWEJ,  
MAJĄTKOWEJ, FINANSOWEJ, WYNIKU  
FINANSOWEGO I ICH ZMIAN, ORAZ INFORMACJE,  
KTÓRE SĄ ISTOTNE DLA OCENY MOŻLIWOŚCI  
REALIZACJI ZOBOWIĄZAŃ PRZEZ EMITENTA.**

Sprawozdanie finansowe zawiera podstawowe informacje, które są istotne dla oceny sytuacji Grupy Kapitałowej CCC S.A. Zdaniem Zarządu nie istnieją obecnie żadne zagrożenia dla realizacji zobowiązań Grupy.

**ZDARZENIA PO DACIE BILANSOWEJ**

W dniu 6 października 2017 r. nastąpiła rejestracja 2.000.000 akcji zwykłych na okaziciela serii H Spółki o wartości nominalnej 0,10 PLN każda. (RB 57/2017)

W dniu 23 października 2017 r. zarząd CCC S.A. podpisał z PKO BP S.A. aneks do umowy kredytu wielocelowego z dnia 28 października 2010 r. Postanowieniem aneksu podwyższono kwotę limitu kredytu wielocelowego do 40 mln PLN oraz przedłużono okres udzielonego limitu oraz okres jego wykorzystania do 29 maja 2018 r. (RB 58/2017)

W dniu 6 listopada 2017 r. spółka CCC.eu zawarła porozumienie ze spółką Peeraj Brands International S.R.L. w sprawie prowadzenia na własny rachunek salonów CCC oraz do sprzedaży produktów pod marką CCC na terytorium Mołdawii. Działalność rozpocznie się w grudniu 2017 r. (RB 60/2017)





Sprawozdanie finansowe zostało zatwierdzone do publikacji przez Zarząd Spółki dnia 14 listopada 2017 r.  
oraz podpisane w imieniu Zarządu przez:

PODPIS OSOBY, KTÓREJ POWIERZONO PROWADZENIE KSIĄG RACHUNKOWYCH

Edyta Banaś	Główny Księgowy	
-------------	-----------------	--

PODPISY WSZYSTKICH CZŁONKÓW ZARZĄDU

Dariusz Miłek	Prezes Zarządu	
Mariusz Gnych	Wiceprezes Zarządu	
Marcin Czyczerski	Wiceprezes Zarządu	
Karol Pótorak	Wiceprezes Zarządu	
Marcin Pałajej	Wiceprezes Zarządu	

Polkowice, 14 listopada 2017 r.